

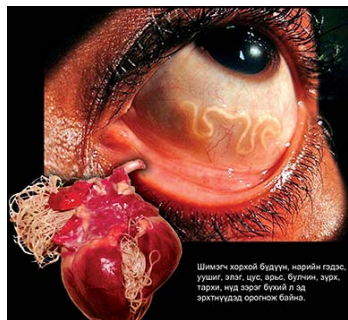
Мал, амьтнаас хүнд халдварлах шимэгч

өвчнөөс сэргийлэх гарын авлага

Нүдэнд үзэгдэхгүйгээр бидний бие организм дотор хэдэн арван саяараа өсөн үржиж бие эрхтэнг маань хордуулан доройтуулж бүх өвчний эх суурийг тавин шим тэжээлийг сорж өөрөөсөө хор ялгаруулан байдаг хорхойг шимэгч буюу паразит гэдэг. Нийт 300 орчим төрлийн шимэгч байдаг ба тэд хүний биед 10-аас 30 жил хүртэл шимэгчлэн амьдрах чадвартай.

Шимэгч нь 36 төрлийн хорт бодис ялгаруулж 350 гаруй төрлийн өвчин үүсгэдэг. АНУ-ын эрдэмтдийн хийсэн судалгаагаар дэлхий дээр 10 хүний 9 нь чимээгүй алуурчин буюу шимэгчийг биедээ тээн хордож, бусдад халдааж байдгийг тогтоосон. Энэ нь 5,5 миллиард хүн гэсэн үг.

Дэлхийд жилдээ 14 сая хүн шимэгчийн халдварт өвчнөөс болж нас бардаг. Энэ нь 4 нас баралт тутмын нэг нь гэсэн үг юм. Иймээс шимэгчийн өвчин нь 21-р зууны чимээгүй тахал болоод байна.



Шимэгч халдвартай юу?

Хүнсэндээ махыг хүнсэндээ илүүтэй хэрэглэдэг улс оронд шимэгчид хамгийн ихээр илэрдэг байна. Мөн гэртээ нохой муур зэрэг амьтан тэжээдэг бол тухайн өрхийн гишүүд бүгд шимэгчийн халдвар авсан байдаг. Амьтад нь чийгтэй амьсгалаараа дамжуулан шимэгчийг эргэн тойрныхоо 5 метр хүртлэх зайнд тарааж явдаг. Шүлсэнд нь маш их хэмжээний өндөг агуулагддаг. Мөн олон нийтийн тээврийн хэрэгсэл, нийтийн хоолны газар, зах гэх мэт олны хөлийн газарт шимэгчийн өндөг маш ихээр тархсан байдаг. Шимэгчийн өндөг бүтэн 6 сарын турш амьд байх чадвартай. Мөнгө бол хамгийн их халдвар тараагч хэрэгсэл болдог.

Хүний бие махбодын дотор амьдардаг шимэгч хорхойгоор үүсгэгдсэн өвчнийг шимэгч хорхойн өвчин буюу гельминтоз гэдэг. Булчин, уушиг, элэг, цус, арьс, тархи, зүрх, нүд зэрэг бүхий л эрхтнүүдэд орогнож амьдарна. Аль эрхтэнд байгаагаас шалтгаалан түүний илрэх шинж өөр өөр байна.



Шимэгч маш хурдан үрждэг!

Шимэгч хорхой хамгийн их тархсан төрөл нь гэдэсний хялгасан хорхойн халдвар буюу аскарадиоз юм. Түүгээр жил тутам дэлхий нийтэд 400 сая хүн халдварладгаас 30-90% нь 5-12 насны хуухдүүд байдаг. Хүүхдүүд нохой мууртай их тоглодог учир хялгасан хорхойд их өртдөг. Шимэгч нь хүний биеийн дархлааг бууруулж бие организмыг ядраан сульдуулсны эцэст өндгөө маш ихээр гаргадаг. Өдөрт хэдэн арван саяараа үржинэ.

- Термотодын эмэгчин нэг удаагийн төрөлтөөрөө 10-25 мянган өндөг,
- Аскаррид хэмээх шимэгч нь 45 см урт болж өдөрт 245 мянган өндөг,
- Цыгун хэмээх шимэгч нь өдөрт 4 сая 900 мянга, жилдээ 445 сая өндөг,
- Загасны цагаан хорхой нь өдөрт 100,000 өндөг тус тус гаргадаг байна.



Хялгасан хорхойн өндгөөр хүн халдварласан тохиолдолд өндөг нь хоол боловсруулах эрхтний системийг дамжиж, нарийн гэдсэнд очиж авгалдай болно. Харин эм хорхой хүний бүдүүн гэдсэнд шимэгчлэн амьдарч, шөнө хүн унтан эд эрхтний хөдөлгөөн тайвширсан үед хошногоны сувээр гарч тусгай шингэн ялгаруулан хошногоны хуниас, эмэгтэй хуний бэлгийн сүв, үтрээнд ойролцоогоор 10,000 гаруй өндөг наан үлдээдэг.

Эмэгчин хорхой өндөглөх үедээ загатнуулдаг өвөрмөц шингэнийг ялгаруулдаг тул хүмүүс ялангуяа хүүхэд нойрондоо загатнасан газраа маажиж өндгийг хуруу гартаа нааж хумсны завсар, ор дэрний даавуун дээр унагаж дотуур хувцсандаа тараадаг байна. Нэг хүүхэд хялгасан хорхойтой байлаа гэхэд 100-150 хүнд халдвар тараах боломжтой. Иймээс та хүүхэддээ гарын ариун цэврийг сахих талаар маш сайн зөвлөмж өгч байгаарай. Хэрвээ таны гэр бүлийн нэг гишүүн шимэгч хорхойтой бол бусаддаа маш амархан халдаадаг. Шимэгч нь

шимэн амьдарч байгаа тухайн хүндээ зовиур бараг үүсгэдэггүй. Тэд маш зальжин, ухаалаг байдлаар хүний бие дотор 10-30 жил ч амьдарч чаддаг.

Илрэх шинж тэмдэг.

Шимэгчийн тоо толгой нэмэгдэж хүний биеийг эзэрхийлж эхлэх үедээ шинж тэмдэг нь улам илэрхий болж байдаг. Тухайлбал хэт таргалах, хэт турах, байнга өлсөх, гэдсэнд хий дүүрч ихээр унгах, байнга гэдэс гүйлгэх, нүүр болон арьсанд юм гарах, нойргүйдэж уур уцаартай болох, астма, амны хөндийн эвгүй үнэр, чихрийн шижин, толгой өвдөх, өтгөн хатах, амархан ядарч сульдах гээд маш олон төрлийн өвчин зовиур илэрнэ. Мөн зүрх судасны өвчин болон хорт хавдрууд үүсэхэд шимэгч хорхойнууд идэвхитэй нөлөөлдөг нь аюултай. Шимэгч нь урагт хүртэл халдварладаг байна.

Монголд тархсан шимэгчид.

Манай улсад шимэгчээр халдварласан хүмүүсийн 80%-д нь илэрдэг маш өргөн тархсан үндсэн 4 хорхой байдаг.

Үүнд:

- 1. Хүүхдийн хялгасан хорхой**
- 2. Үхрийн туузан хорхой**
- 3. Хүний хүж хорхой**
- 4. Бэтэгний туузан хорхой**

Хялгасан хорхой

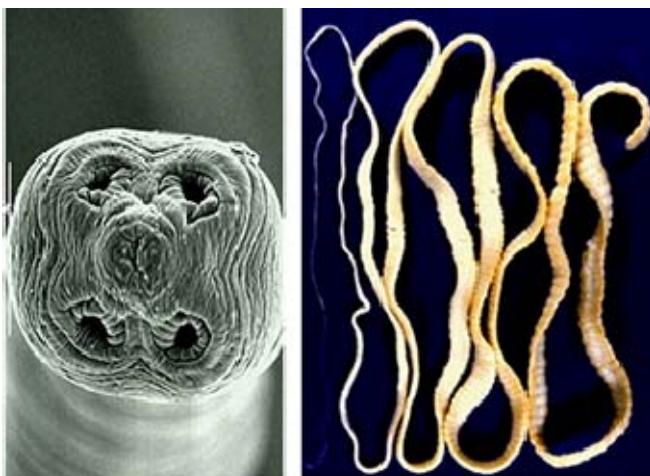
Хялгасан хорхой буюу манайхны нэрлэдгээр цагаан хорхой нь 1 см-аас илүүгүй уурттай нэг тал нь шовх, нөгөө тал нь дугуй хэлбэртэй. Энэ хорхойн өнгө нь цагаанаас шар, хар хүртэл өнгөтэй байдаг. Хүний шим тэжээлийг нь сорохын зэрэгцээ өөрөөсөө маш их хор ялгаруулж хүнийг хордуулж байдаг. Хялгасан хорхойн өндгөөр хvн халдварласан тохиолдолд өндөг хоол боловсруулах эрхтний системийг дамжиж, нарийн гэдсэнд очиж авгалдай болно. Цагаан хорхой нь шөнийн амьдралтай бөгөөд эмэгчин нь шөнөөр шулуун гэдэснээс гарч хошногны хуниас болон эмэгтэй хүний бэлгийн сүв үтрээнд ойролцоогоор 10,000 өндөг гаргаад еөрөө үхдэг. Энэ нь энтербиоз буюу цагаан хорхой өвчнийг үүсгэдэг.



Үхрийн туузан хорхой

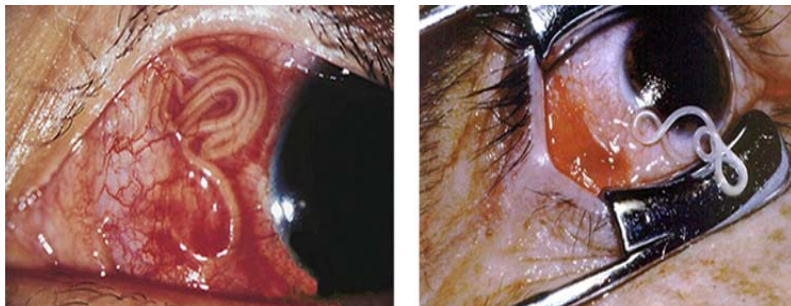
Үхрийн туузан хорхой нас бие гүйцсэн үедээ хүний нарийн гэдсэнд шимэгчилж тениоз өвчин үүсгэдэг. Үхрийн туузан хорхой нь тууз хэлбэртэй, нуруу хэвлий талаасаа хавчигдсан, бие нь толгой, хүзүү, их бие гэсэн үндсэн 3 хэсэгтэй. Биеийн урт 4-10 метр, хааяа 25 метр хүрэх тохиолдол ч байдаг.

Малын түүхий мах сүү хэрэглэснээс хүний биед халдварладаг. Тэр дундаа үхрийн мах гол тээгч нь болдог. Толгойдоо байрлах дөрвөн соруулаар хүний нарийн гэдсэнд бэхлэгдэн шимэгчлэн амьдардаг. Иймээс үхрийн туузан хорхойгоор халдварласан хүний гэдэсний гүрвэлзэх хөдөлгөөн суларч, аажимдаа зогсонги байдалд орно. Мөн гэдэсний хананы булчингийн вйл ажиллагааг доройтуулах, ходоодны шүүсний хүчиллэгийг бууруулах, хоол боловсруулах ферментийн хэмжээг багасгах зэргээр хэвийн вйл ажиллагааг алдагдуулдаг.



Хүний хүж хорхой.

Хүний хүж хорхойн өндөг нь бохир гар, хумсны завсар байрлаж бохир гараараа хоол хүнс барьж идсэнээс болж халдварладаг. Мөн бохирдсон усаар жимс, ногоо услах, угаах, уух, сэлэх зэрэг нь мөн л халдвар дамжих шалтгаан болдог. Ялаа шумуул нь хүний өтгөн дээр сууж шимэгч хорхойн өндгийг хошуу, хөлөндөө наалдуулан хүнсний бүтээгдэхүүнийг бохирдуулснаар бас нэгэн халдвар тээгч болдог.



Бэтэг өвчин үүсгэгч туузан хорхой

Хүн нохой, муурыг эрхлүүлэх, илэх үед гарын хуруунд өндөг нь наалдан, хоол тэжээлийн зүйлтэй хамт залгигдана. Өндөг хүний нарийн гэдсэнд ороход гадна талын бүрхүүл нь уусч авгалдай болно. Авгалдай гэдэсний ханыг нэвтлэн судсанд орж, хэвлийн хөндийн венээр дамжин элгэнд очдог. Элгэнд очоогүй авгалдайнууд зүрх, уушиг, тархи, бусад эрхтэнд очин хоёр давхар бүрхүүлтэй шингэнээр дүүргэгдсэн уйланхай болдог. Уйланхай дотор олон тооны жижиг охин уйланхайнууд бий болно. Охин уйланхайнууд 10-20 жилийн турш ургадаг бөгөөд хүүхдийн толгойн чинээ, бүр 16 кг болтлоо ургасан тохиолдол хүртэл гарч байсан. Бэтэгний өндөг муур нохойн ялгадсаар гарч хөрс, усыг мөн бохирдуулдаг.



Үр дагавар.

Өтгөн хатах үед хэвлийгээр хүчтэй хатгуулж, гэдэс дүүрэх нь түгжрэлийн шинж тэмдэг байж болзошгүй тул эмчид яаралтай хандах хэрэгтэй. Хүнд хэлбэрийн шимэгч хорхойн халдварын үед удаан хугацаагаар толгой өвдөх, эргэх, мэдрэлийн татваганалт үүснэ. Хүж хорхойн өвчний үед шимэгч хорхой нь бие дотуур нүүдээллэдэг бөгөөд үүнээс болж үе үе хүчтэй ханиалгуулж эхэлнэ. Мөн янз бүрийн тууралт гарах нь олонтаа.

Оношлогоо

Шимэгч хорхойн халдвар авсан байж болзошгүй шинж тэмдэг илэрвэл мэргэжлийн эмчид хандах хэрэгтэй. Шимэгч хорхойн өндгийг илрүүлэхийн тулд өтгөний шинжилгээ авна. Хэрэв эхний шинжилгээгээр шимэгчийн өндөг илрээгүй ч халдвар авсан байх магадлал өндөртэй бол шинжилгээг хэд хэдэн удаа давтана.

Эмчилгээ

Шимэгч хорхойн эмчилгээнд шимэгчийн эсрэг үйлчилгээтэй тусгай эм, бэлдмэлийг хэрэглэнэ. Илэрсэн шимэгчийн тодорхой төрлөөс хамааран эмийг сонгодог. Эмчилгээг гэрийн нөхцөлд хийнэ. Өтгөнд шимэгчийн өндгийг илрүүлэх давтан шинжилгээнд ороод сөрөг хариу гарвал эдгэрсэнд тооцно. Шимэгч хорхойн халдвар авсан үед хувийн ариун цэвэр сайтар сахиж, цагаан хэрэглэл, дотуур хувцсаа байнга угааж, индүүдэж байх нь давтан халдвар авахаар урьдчилан сэргийлдэг.

Урьдчилан сэргийлэлт

- Мал, амьтны гаралтай хүнсний бүтээгдэхүүнийг гүйцэд бодовсруулж хэрэглэх
- Банш, буузны махыг тvvхийгээр амсахгvй байх
- Шvvрхий мах, борцыг тvvхийгээр идэхгvй байх
- Малын хашаа, хороо, усны эх булаг, малын бэлчээрт ил задгай газар бие засахыг цээрлэх
- Хувийн ариун цэврийг сайтар сахиж
- Хүүхдийг гэрийн тэжээвэр амьтадтай (нохой, муур бусад) харьцсаны дараа гараа угаах дадалд сургах, эдгээр амьтадтай аль болох ойр тоглуулахгүй байх
- Цагаан хэрэглэл, дотуур хувцсаа байнга угааж, индүүдэж байх
- Гэрийн тэжээвэр амьтнаа мал эмнэлгийн үзлэг шинжилгээ, оношлогоонд байнга хамруулах
- Мах комбинат, мал нядалгааны газар, хvнсний захад шимэгч хорхойн авгалдай илрvvлэх шинжилгээ тогтмол хийж, хvн амыг эрvvл хvнсээр хангах зэрэг болно.

Ашигласан материал:

1. Б.Бямбаа, Г.Шархүү, Д.Мэнджаргал, Н.Дамбий, Г.Батцэцэг. “Мал амьтадын паразит ба инвази өвчин судлал” Улаанбаатар хот 1997 он.
2. Б.Бямбаа. “Монгол орны мал, амьтадын паразиттах өвчин, тэдгээрийг оношлох, эмчлэх, сэргийлэх арга” Улаабаатар хот 2011 он.

3. Г.Шархүү “Монгол орны хүн, мал амьтны зарим инвази өвчин” Улаанбаатар хот 1990 он.
4. www.103.mn “Шимэгч өвчний тухай”
5. www.ncdi.mn “Цагаан хорхойтох өвчин”
6. www.emch.mn “Хүний шимэгч хорхой”