



МОНГОЛ УЛСЫН ЭРҮҮЛ МЭНДИЙН ЯАМНЫ ХАРЬЯА  
БАЙГАЛИЙН ГОЛОМТОГ ХАЛДВАРТ ӨВЧИН  
СУДЛАЛЫН ҮНДЭСНИЙ ТӨВ



2007 ОНЫ СТАТИСТИК  
МЭДЭЭЛЭЛЭЛ №3

Статистик мэдээллийг гаргасан:

БГХӨСҮТөвийн ерөнхий захирал  
Д.Отгонбаатар

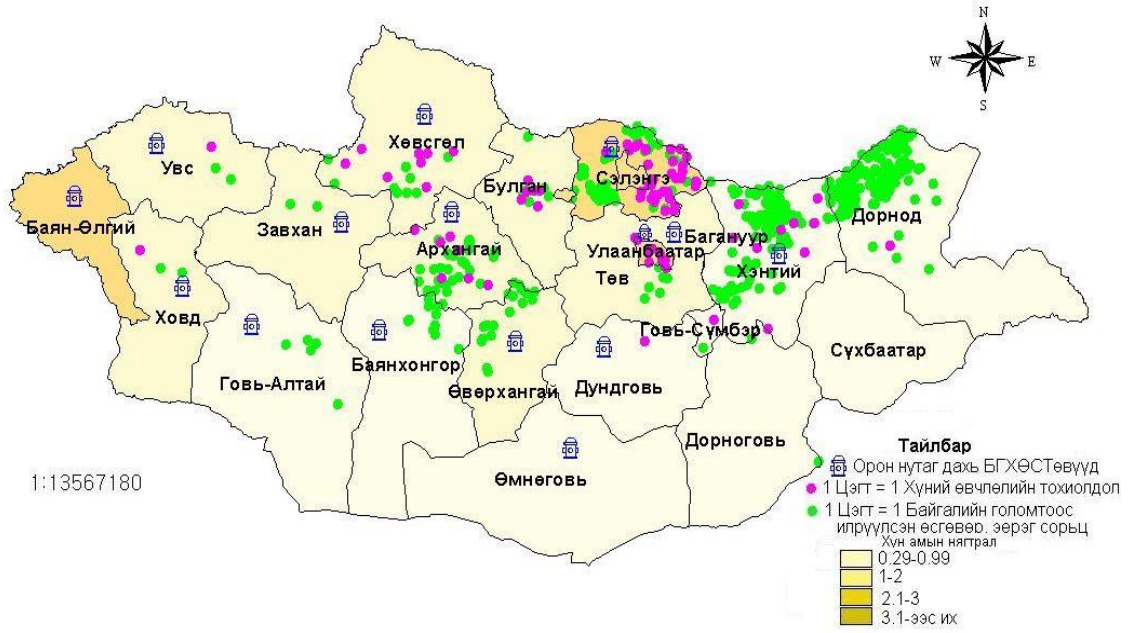
ЭМТҮ хариуцсан дэд захирал  
Б.Ундраа

Мэдээлэл статистик төлөвлөлтийн тасаг  
Р.Нармандах  
Н.Ураншагай  
Х.Бурмаа



### Хүн амын нягтрал, байгалийн голомтын төлөв, БГХӨСТөвүүдийн байрлал

Зураг 1



### БГХӨСТөвүүдэд ажиллагсдын бүтэц

Зураг 2

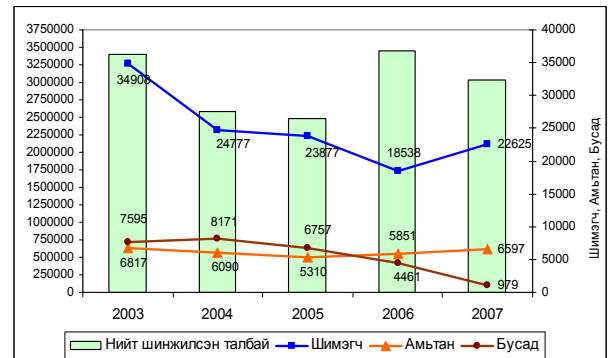
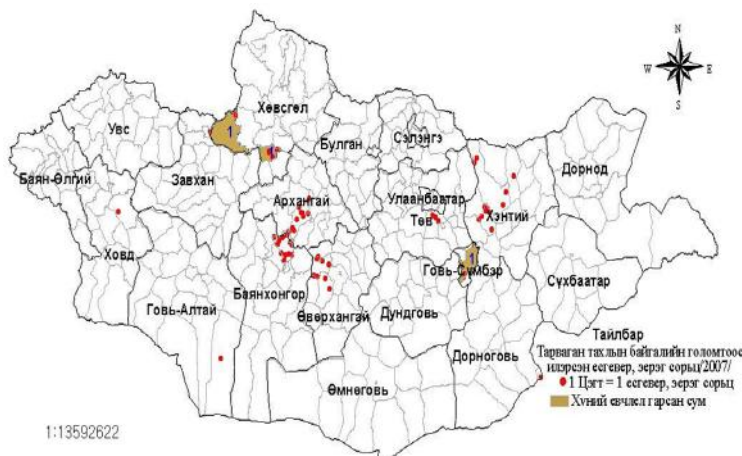
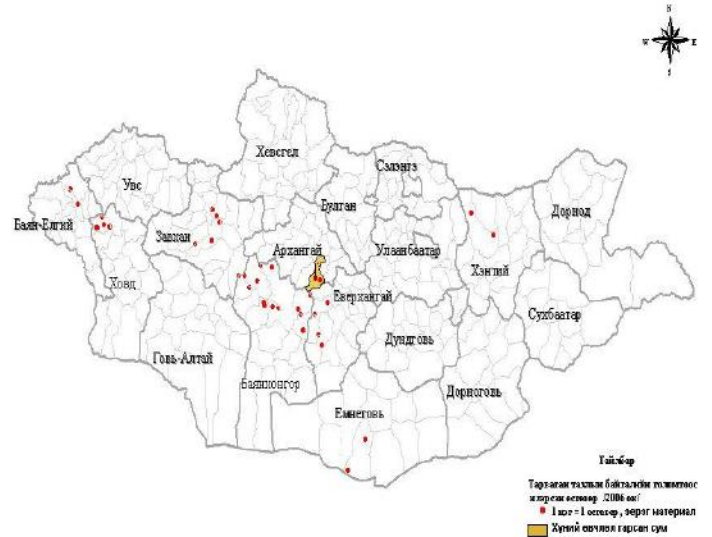
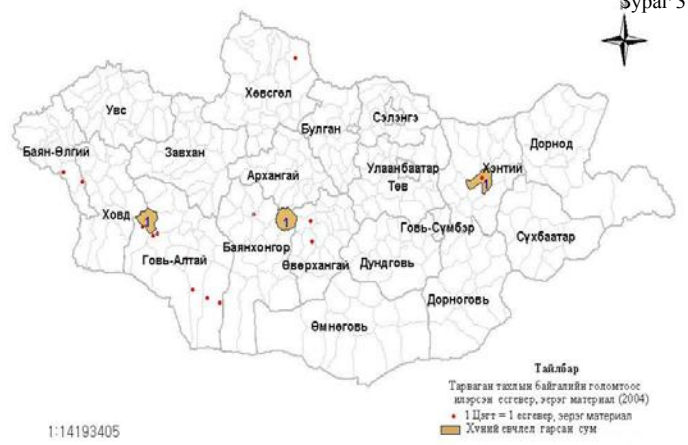
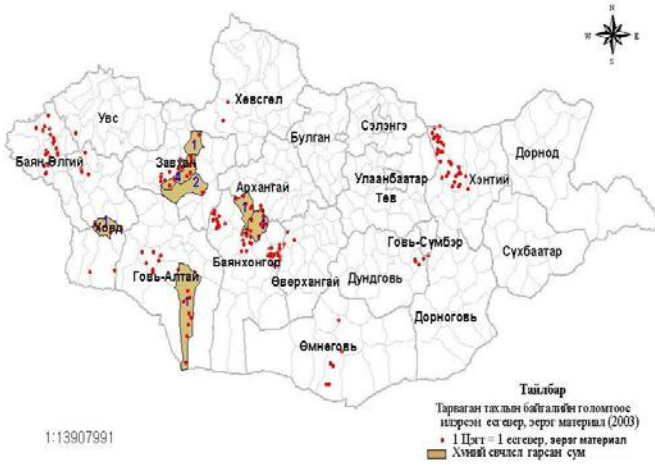




### 1. ТАРХВАР ЗҮЙН ТАНДАЛТЫН ҮЙЛ АЖИЛЛАГААНЫ ҮЗҮҮЛЭЛТ

#### Тарваган тахлын байгалийн голомтоос илрүүлсэн өсгөвөр, эерэг сорьц, хүний өвчлөл (2003-2007)

Зураг 3





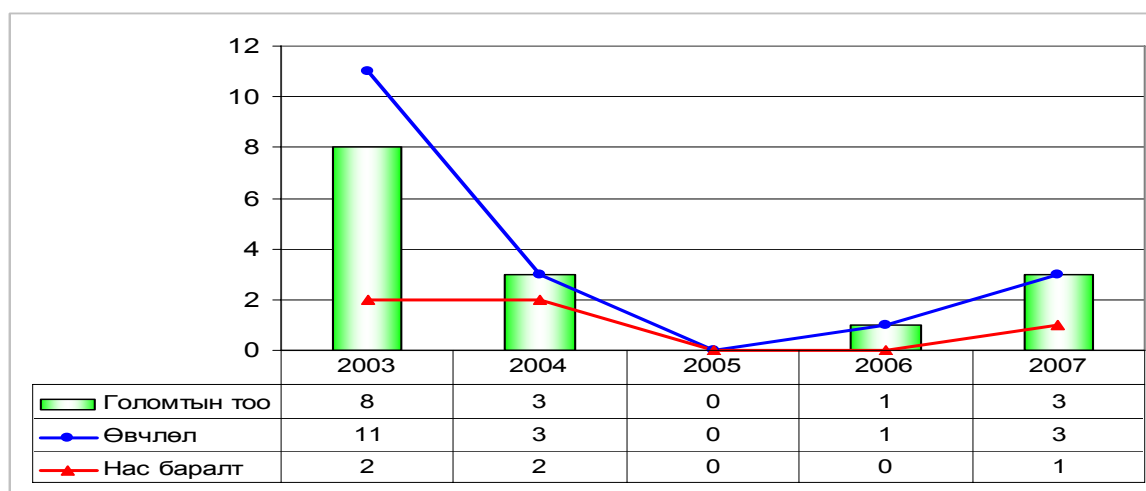
## Тарваган тахал өвчний хүний өвчлөл (100000 хүн амд, аймгаар)

Хүснэгт 1

№	Аймаг	Тахал А/20					
		Өвчлөл		100000 хүн амд		Нас баралт / бодит тоо/	
		2006 онд	2007 онд	2006 онд	2007 онд	2006 онд	2007 онд
1	Архангай	1	0	0,04	0,00	0	0
2	Баян-Өлгий	0	0	0,00	0,00	0	0
3	Баянхонгор	0	0	0,00	0,00	0	0
4	Булган	0	0	0,00	0,00	0	0
5	Говь-Алтай	0	0	0,00	0,00	0	0
6	Говьсүмбэр	0	1	0,00	0,04	0	0
7	Дархан-Уул	0	0	0,00	0,00	0	0
8	Дорноговь	0	0	0,00	0,00	0	0
9	Дорнод	0	0	0,00	0,00	0	0
10	Дундговь	0	0	0,00	0,00	0	0
11	Завхан	0	0	0,00	0,00	0	0
12	Орхон	0	0	0,00	0,00	0	0
13	Өвөрхангай	0	0	0,00	0,00	0	0
14	Өмнөговь	0	0	0,00	0,00	0	0
15	Сүхбаатар	0	0	0,00	0,00	0	0
16	Сэлэнгэ	0	0	0,00	0,00	0	0
17	Төв	0	0	0,00	0,00	0	0
18	Увс	0	0	0,00	0,00	0	0
19	Ховд	0	0	0,00	0,00	0	0
20	Хөвсгөл	0	2	0,00	0,08	0	1
21	Хэнтий	0	0	0,00	0,00	0	0
22	Улаанбаатар	0	0	0,00	0,00	0	0
Улсын дүн		1	3	0,04	0,11	0	1

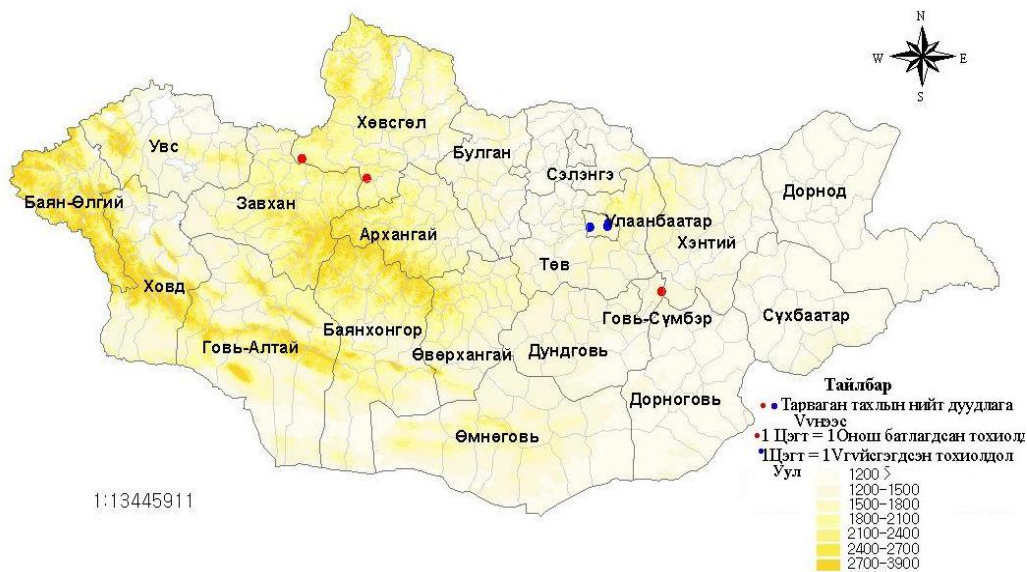
## Тарваган тахлын хүний өвчлөл (бодит тоогоор)

Дүрслэл 1



## Тарваган тахал өвчний сэжигтэй дуудлага

Зураг 4



2007 онд БГХӨСҮТ Төвд тарваган тахал өвчний сэжигтэй 6 дуудлага ирсний 50% нь батлагдсан.

## Тарваган тахлын дархлаажуулалтын үзүүлэлт (хувиар)

Дүрслэл 2

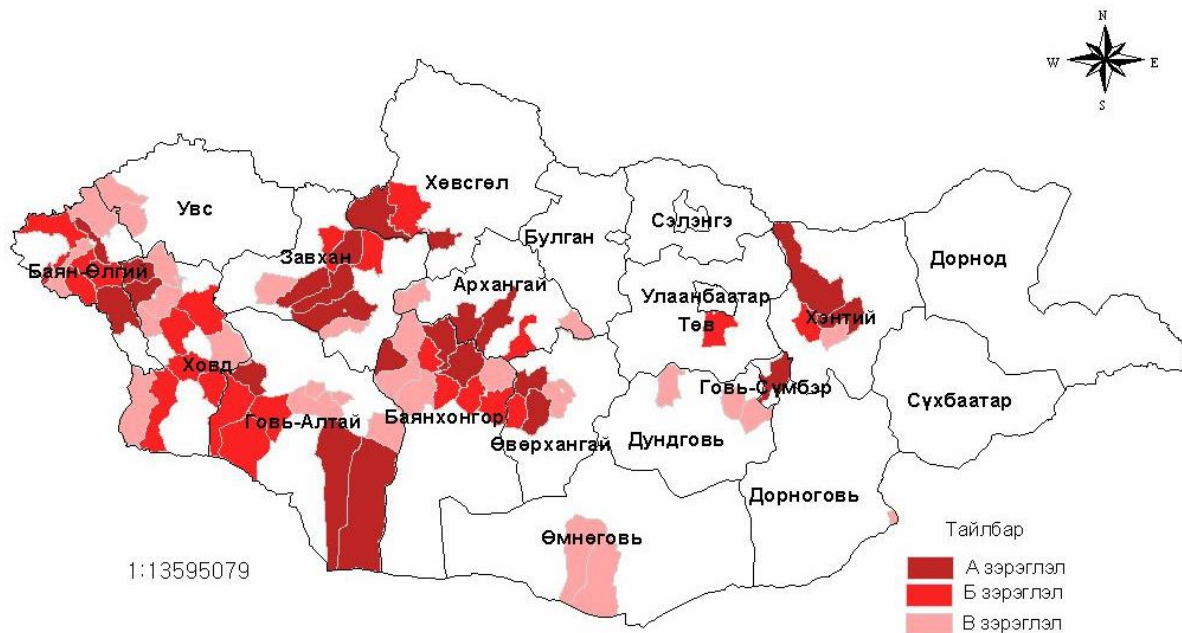


Тарваган тахлын дархлаажуулалт өмнөх оноос 44,1 функтээр буурсан байна.

\* 2007 онд захиалагдсан вакцины нийлүүлэлт товллын хугацаандаа ирээгүй.

### Тарваган тахал өвчний байгалийн голомтын зэрэглэл

Зураг 5



2008 онд 15 аймгийн 76 сумын байгалийн голомт идэвхтэй байна

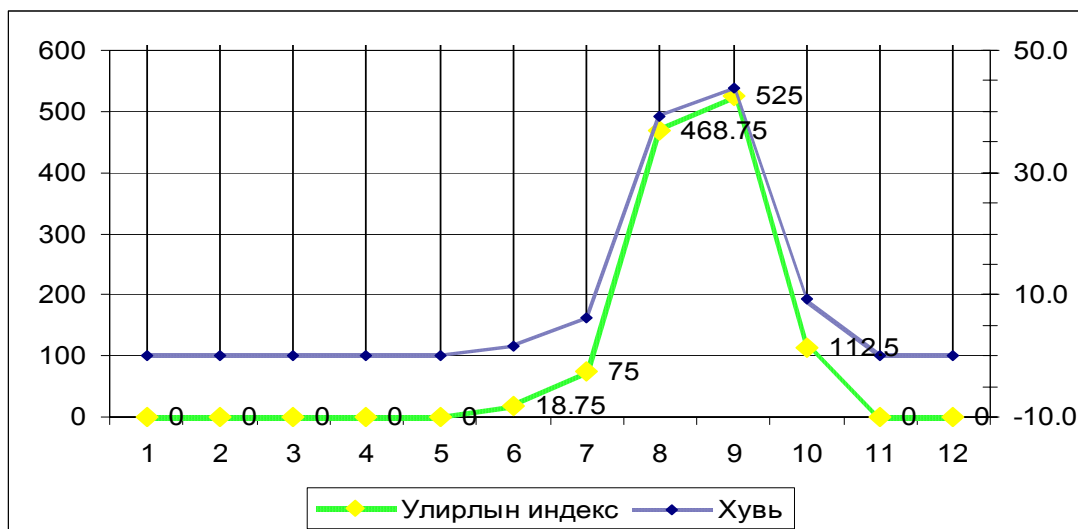
А- Тарваган тахлын онц идэвхтэй голомт, хүн өвчлөх өндөр магадлалтай голомт - 23 сум

Б- Тарваган тахлын идэвхтэй голомт, хүн өвчилж болзошгүй голомт – 23 сум

В- Тарваган тахлын идэвхтэй голомт, хүн өвчлөх магадлал багатай – 30 сум

### Тарваган тахал өвчний хүний өвчлөлийн улиралчлал

Дүрслэл 3

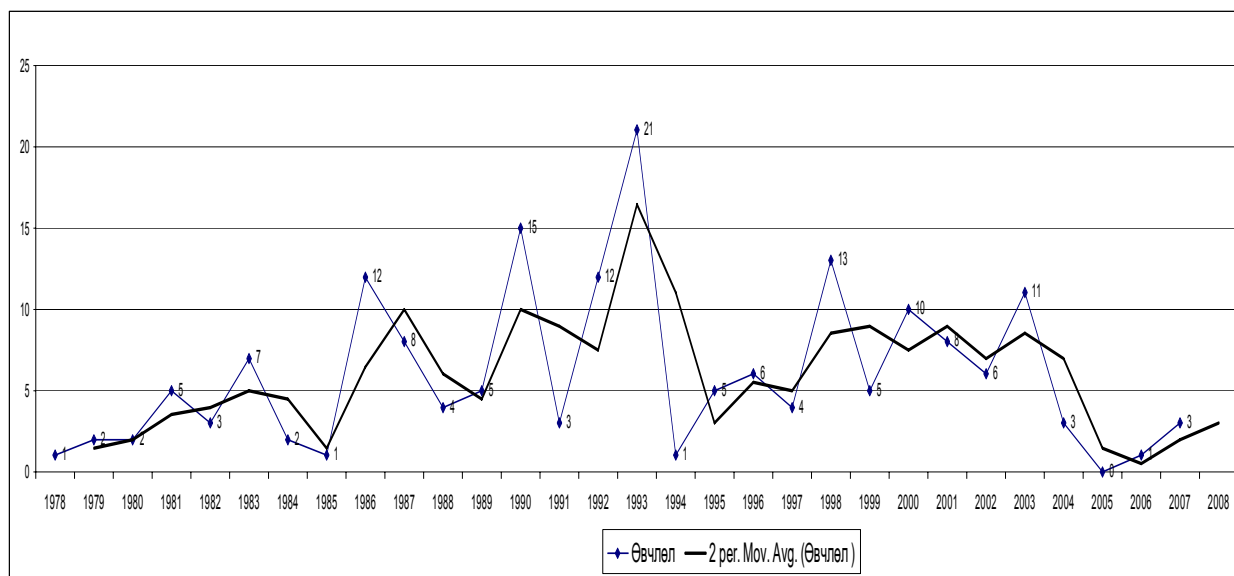


Тарваган тахал өвчний хүний өвчлөлийн улиралчлалын тооцоолоход 1997-2007 оны өвчлөлийн улиралын индекс, дундаж жил бүрийн 6-р сард эхлэн гарч 9-р сард оргил үедээ хүрч, 11-р сараас эхлэн тохиолдол бүргэгдээгүй байна.



Тарваган тахал өвчний хүний өвчлөлийн 2008 оны төөрөглөл

Дүрсэлэл 4

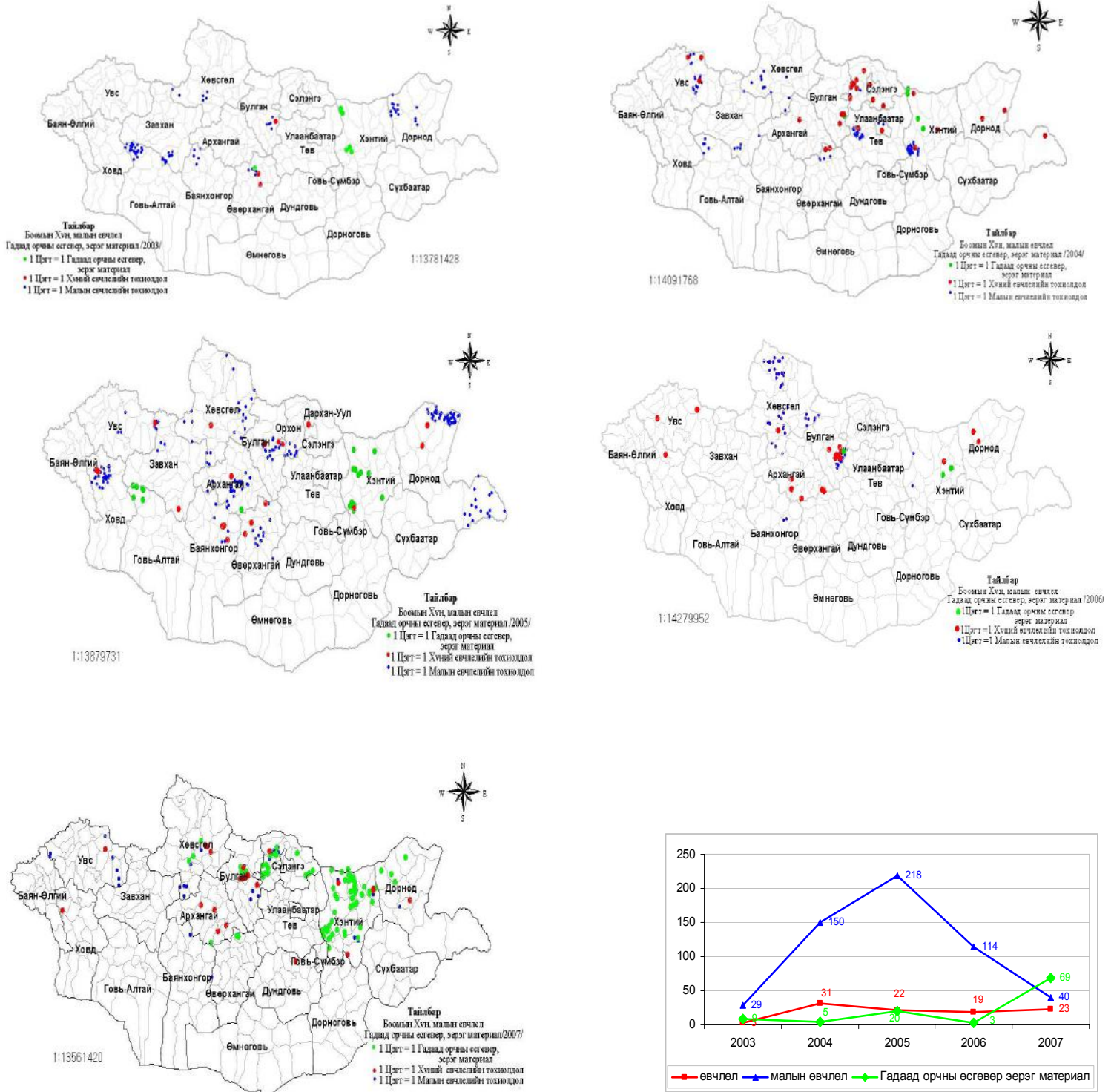


1978-2007 оны тарваган тахал өвчний хүний өвчлөлийн тоон үзүүлэлтийг регрессийн тэгшитгэлд оруулан тооцож үзэхэд 2007 оны тохиолдлын түвшинд хүрэх магадлалтай.



### Боомын, гадаад орчноос илэрүүлсэн өсгөвөр, зэрэг сорьц, хүн, малын өвчлөл (2003-2007)

Зураг 6



Боом өвчний малын өвчлөл 2.8 дахин буурч, гадаад орчноос илэрсэн өсгөвөр зэрэг сорьцийн тоо 23 дахин нэмэгдсэн байна.





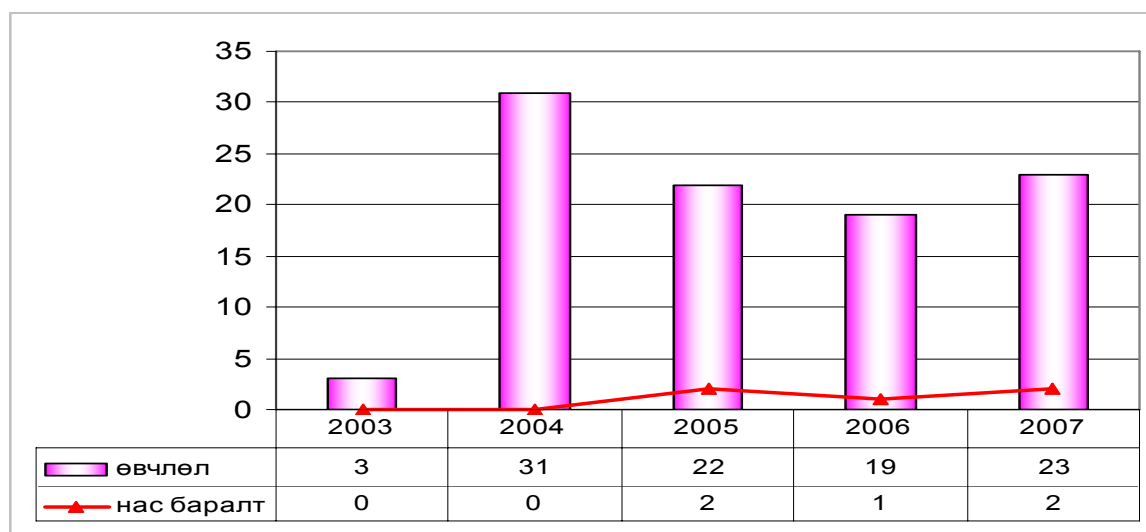
## Боом өвчний хүний өвчлөл (100000 хүн амд, аймгаар)

Хүснэгт 2

№	Аймаг	Боом А/22					
		Өвчлөл		100000 хүн амд		Нас баралт / бодит тоо/	
		2006 онд	2007 онд	2006 онд	2007 онд	2006 онд	2007 онд
1	Архангай	3	4	0,11	0,15	1	0
2	Баян-Өлгий	0	0	0,00	0,00	0	0
3	Баянхонгор	0	0	0,00	0,00	0	0
4	Булган	7	3	0,26	0,11	0	0
5	Говь-Алтай	0	0	0,00	0,00	0	0
6	Говьсүмбэр	0	0	0,00	0,00	0	0
7	Дархан-Уул	0	0	0,00	0,00	0	0
8	Дорноговь	0	0	0,00	0,00	0	0
9	Дорнод	2	1	0,08	0,04	0	0
10	Дундговь	0	1	0,00	0,04	0	0
11	Завхан	0	0	0,00	0,00	0	0
12	Орхон	0	4	0,00	0,15	0	1
13	Өвөрхангай	2	0	0,08	0,00	0	0
14	Өмнөговь	0	0	0,00	0,00	0	0
15	Сүхбаатар	0	0	0,00	0,00	0	0
16	Сэлэнгэ	0	0	0,00	0,00	0	0
17	Төв	0	0	0,00	0,00	0	0
18	Увс	2	1	0,08	0,04	0	0
19	Ховд	1	1	0,04	0,04	0	0
20	Хөвсгөл	1	3	0,04	0,11	0	1
21	Хэнтий	1	4	0,04	0,08	0	0
22	Улаанбаатар	0	1	0,00	0,04	0	0
Улсын дүн		19	23	0,73	0,83	1	2

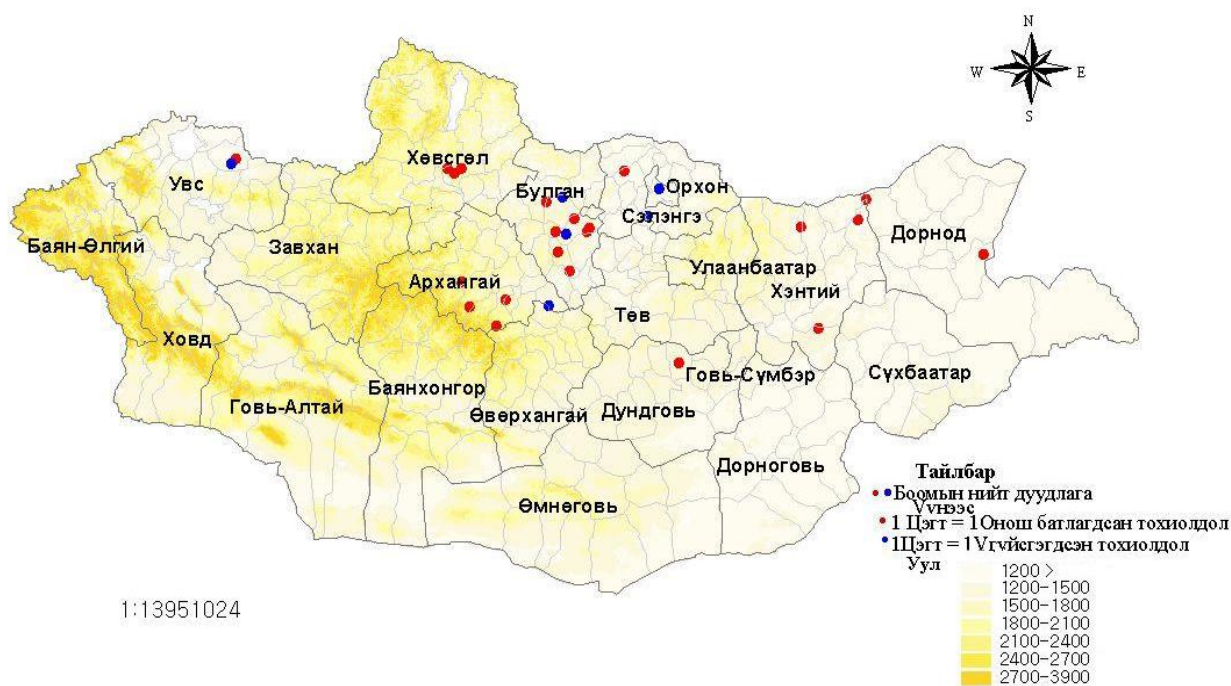
## Боомын хүний өвчлөл (бодит тоогоор)

Дүрслэл 5



## Боом өвчний хүний өвлчлөлийн сэжигтэй дуудлага

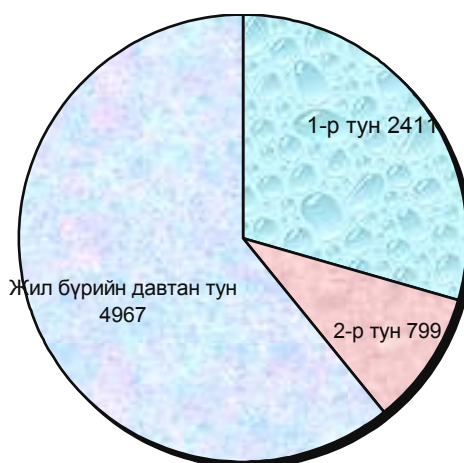
Зураг 7



2007 онд БГХӨСҮТөвд боом өвчний боом өвчний сэжигтэй 28 дуудлага ирснээс 82.2% нь батлагдсан байна.

## Боомын дархлаажуулалтын үзүүлэлт

Дүрслэл 6

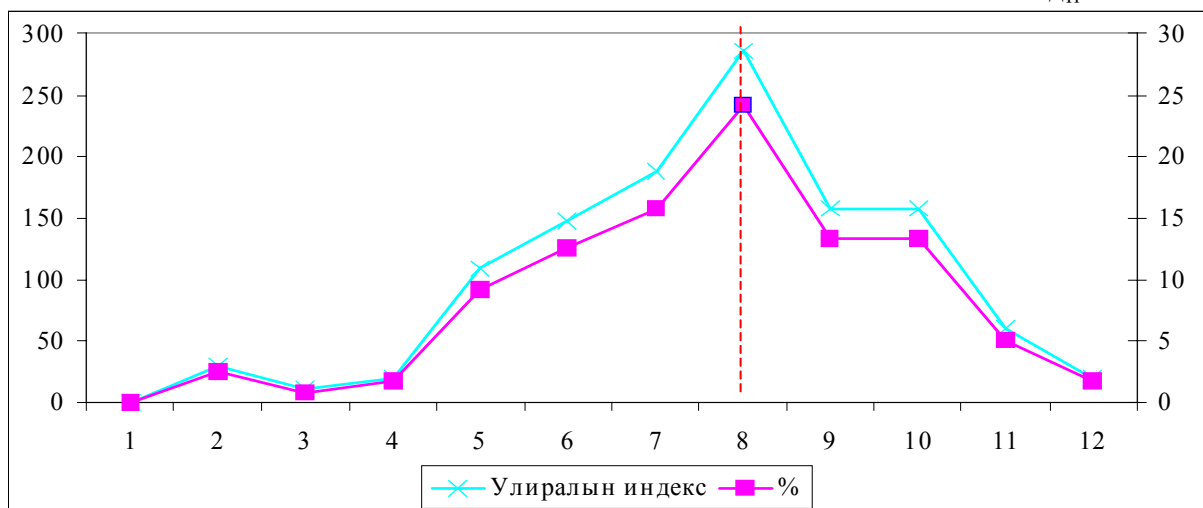


2007 онд боомын дархлаажуулалтанд нийт 8177 хүн хамрагдсан. Үүнээс I-р тунд 2411, II-р тунд 799, жил бүрийн давтан тунд 4967 хүнийг хамруулсан байна.



### Боом өвчний хүний өвчлөлийн улиралчлал

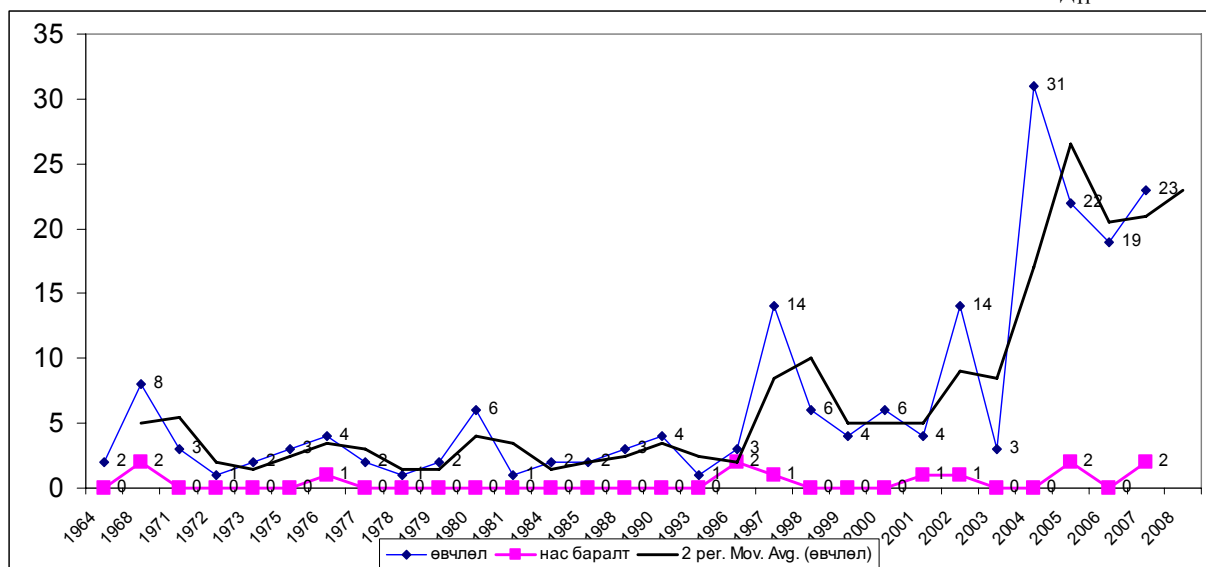
Дүрслэл 7



Боом өвчний хүний өвчлөлийн улиралчлалыг тооцоолоход 2000-2007 оны өвчлөлийн улиралын индекс, дундаж нь жил бүрийн 2-р сараас эхлэн гарч 8-р сард оргил үедээ хүрч, 12-р сараас эхлэн тохиолдол буурч байна.

### Боом өвчний хүний өвчлөлийн 2008 оны төөрглөл

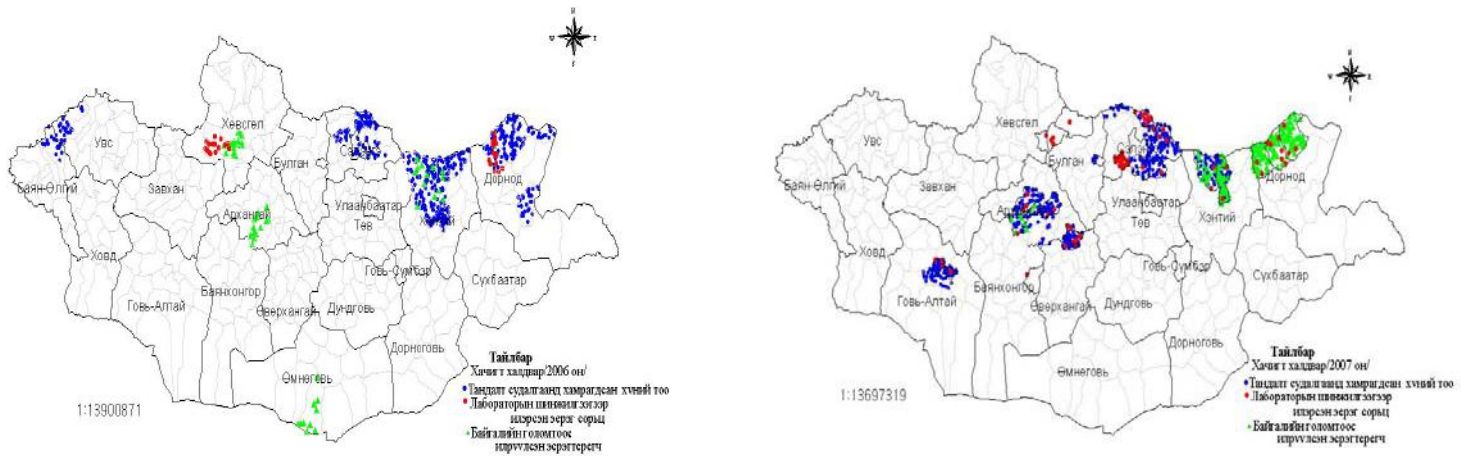
Дүрслэл 8



1978-2007 оны боом өвчний хүний өвчлөлийн тоон үзүүлэлтийг регрессийн тэгшитгэлд оруулан тооцож үзэхэд өмнөх оны тохиолдлын түвшинд хүрэх магдлалтай.

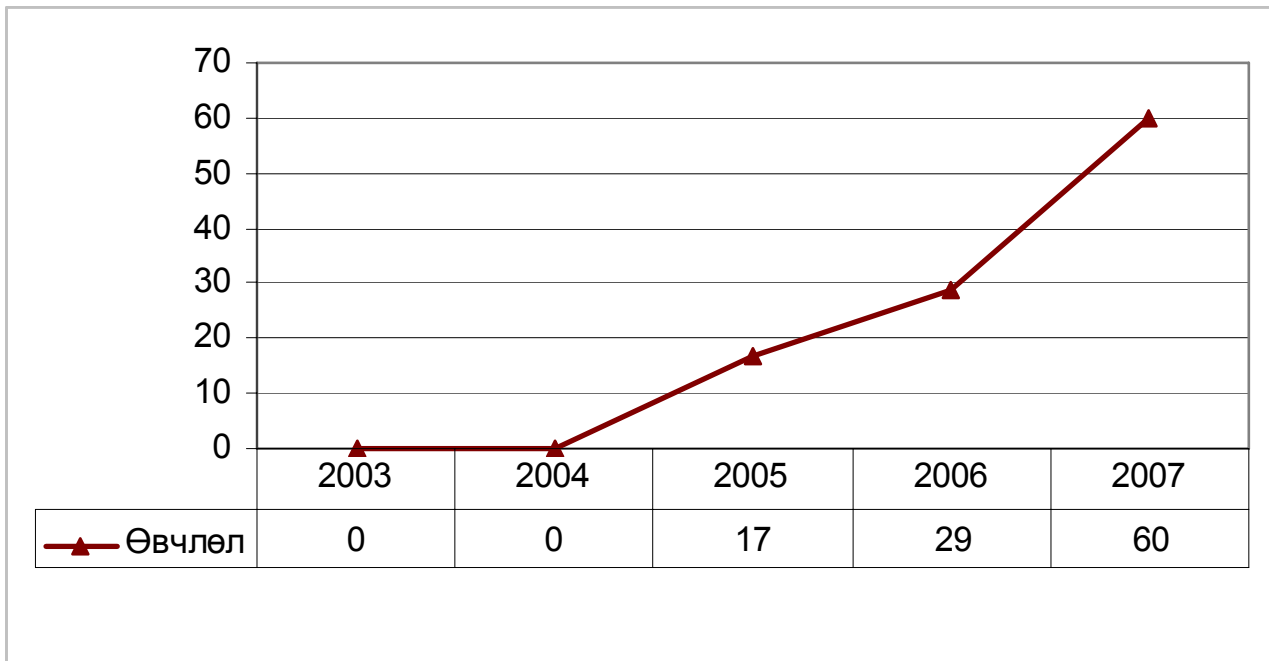
### Хачигт халдварын байгалийн голомтын төлөв байдал, хүн амын дундах тандалт судалгааны дүн (2006-2007)

Зураг 8



### Хачигт халдварын хүний өвчлөл (бодит тоогоор)

Дүрслэл 9



2007 онд хачигт халдварын хүний өвчлөлийн тохиолдлын тоо /бодит тоогоор/ өмнөх оноос 2.1 дахин нэмэгдсэн байна



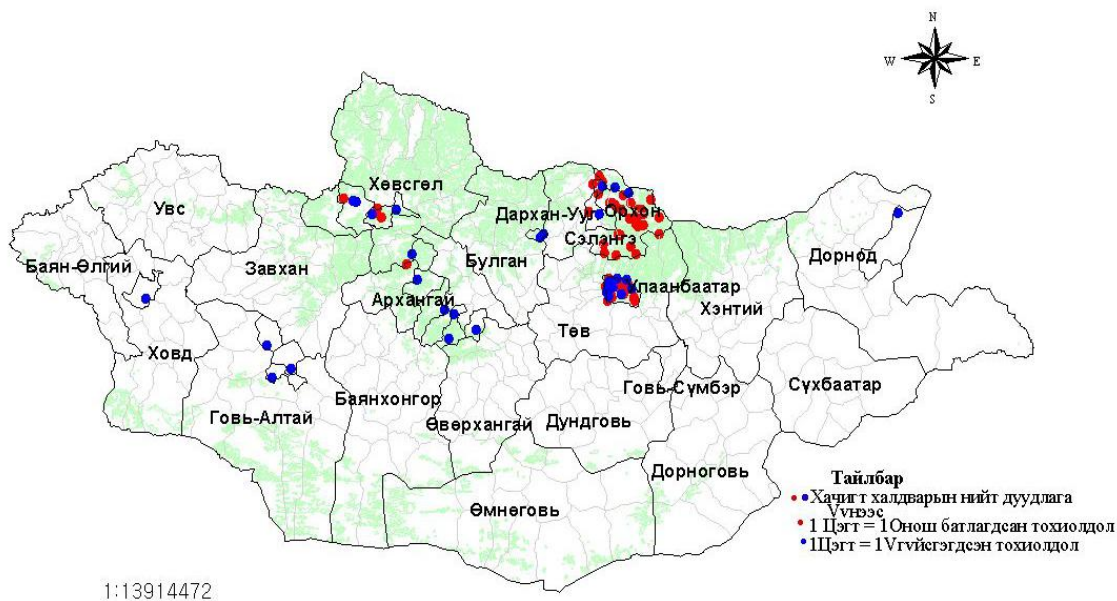
## Хачигт халдварын хүний өвчлөл (100000 хүн амд, аймгаар)

Хүснэгт 3

№	Аймаг	Хачигт боррелиоз						Хачигт рекксоиз						Хачигт энцефалит					
		Өвчлөл		100000 хүн амд		Нас баралт		Өвчлөл		100000 хүн амд		Нас баралт		Өвчлөл		100000 хүн амд		Нас баралт	
		2006 онд	2007 онд	2006 онд	2007 онд	2006 онд	2007 онд	2006 онд	2007 онд	2006 онд	2007 онд	2006 онд	2007 онд	2006 онд	2007 онд	2006 онд	2007 онд	2006 онд	2007 онд
1	Архангай	1	1	0,04	0,04	0	0	0	0	0,00	0,00	0	0	6	0	0,23	0,00	0	0
2	Баян-Өлгий	0	0	0,00	0,00	0	0	0	0	0,00	0,00	0	0	0	0	0,00	0,00	0	0
3	Баянхонгор	0	0	0,00	0,00	0	0	0	0	0,00	0,00	0	0	1	0	0,04	0,00	0	0
4	Булган	0	0	0,00	0,00	0	0	1	0	0,04	0,00	0	0	1	0	0,04	0,00	0	0
5	Говь-Алтай	0	0	0,00	0,00	0	0	5	0	0,19	0,00	0	0	0	0	0,00	0,00	0	0
6	Говьсүмбэр	0	0	0,00	0,00	0	0	0	0	0,00	0,00	0	0	0	0	0,00	0,00	0	0
7	Дархан-Уул	0	0	0,00	0,00	0	0	0	0	0,00	0,00	0	0	0	0	0,00	0,00	0	0
8	Дорноговь	0	0	0,00	0,00	0	0	0	0	0,00	0,00	0	0	0	0	0,00	0,00	0	0
9	Дорнод	2	0	0,08	0,00	0	0	0	0	0,00	0,00	0	0	1	0	0,04	0,00	0	0
10	Дундговь	0	0	0,00	0,00	0	0	0	0	0,00	0,00	0	0	0	0	0,00	0,00	0	0
11	Завхан	0	0	0,00	0,00	0	0	0	0	0,00	0,00	0	0	0	0	0,00	0,00	0	0
12	Орхон	0	0	0,00	0,00	0	0	1	0	0,04	0,00	0	0	0	0	0,00	0,00	0	0
13	Өвөрхангай	0	0	0,00	0,00	0	0	0	0	0,00	0,00	0	0	0	0	0,00	0,00	0	0
14	Өмнөговь	0	0	0,00	0,00	0	0	0	0	0,00	0,00	0	0	0	0	0,00	0,00	0	0
15	Сүхбаатар	0	0	0,00	0,00	0	0	0	0	0,00	0,00	0	0	0	0	0,00	0,00	0	0
16	Сэлэнгэ	0	0	0,00	0,00	0	0	0	0	0,00	0,00	0	0	2	20	0,08	0,76	0	0
17	Төв	0	0	0,00	0,00	0	0	0	0	0,00	0,00	0	0	0	0	0,00	0,00	0	0
18	Увс	0	0	0,00	0,00	0	0	0	0	0,00	0,00	0	0	0	0	0,00	0,00	0	0
19	Ховд	0	0	0,00	0,00	0	0	0	0	0,00	0,00	0	0	0	0	0,00	0,00	0	0
20	Хөвсгөл	1	4	0,04	0,15	0	0	0	0	0,00	0,00	0	0	0	0	0,00	0,00	0	0
21	Хэнтий	0	0	0,00	0,00	0	0	0	0	0,00	0,00	0	0	0	0	0,00	0,00	0	0
22	Улаанбаатар	2	3	0,08	0,11	0	0	3	0	0,11	0,00	0	0	1	32	0,04	1,23	0	0
Улсын дүн		6	8	0,23	0,30	0	0	10	0	0,38	0,00	0	0	12	52	0,46	2,0	0	0

## Хачигаар дамжих халдварт өвчний хүний өвчлөлийн сэжигтэй дуудлага

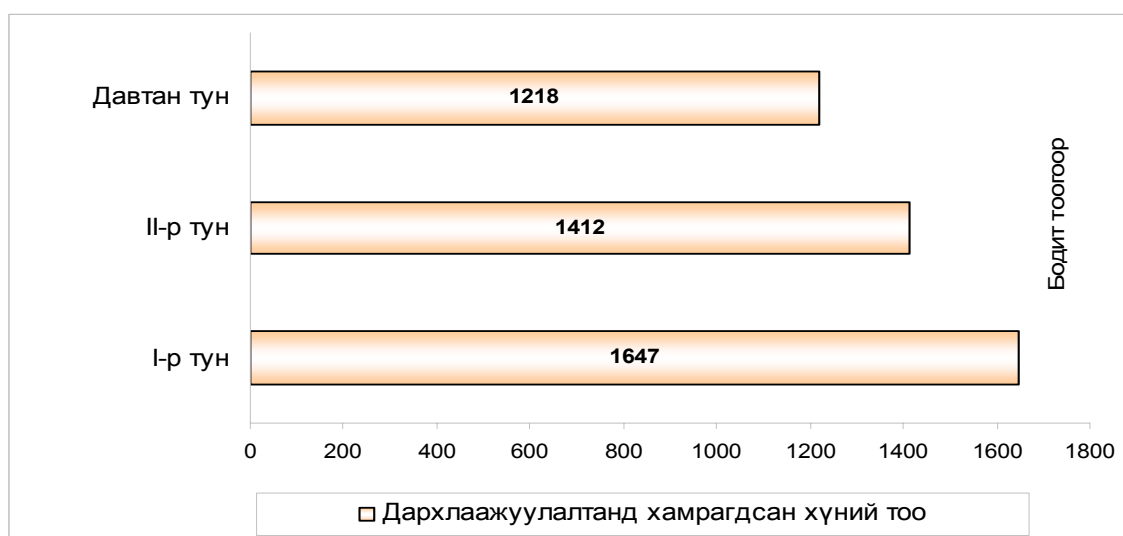
Зураг 9



2007 онд хачигаар дамжих халдварт өвчний хүний өвчлөлийн сэжигтэй 93 дуудлага хүлээж авсны 69.3% нь лабораторийн оношлогоогоор батлагдсан байна.

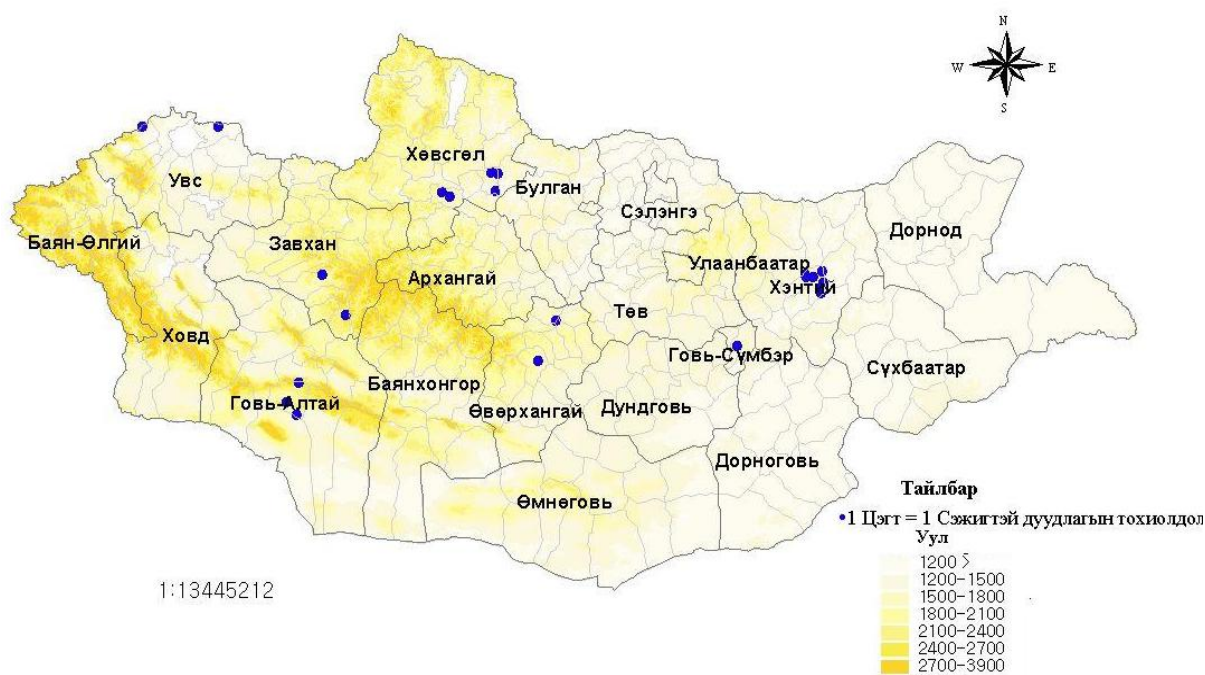
## Хачигт халдварын дархлаажуулалтын үзүүлэлт (2004-2007)

Дүрслэл 10



## Галзуу өвчний эрсдэлд өртсөн хүний сэжигтэй дуудлагын үзүүлэлт

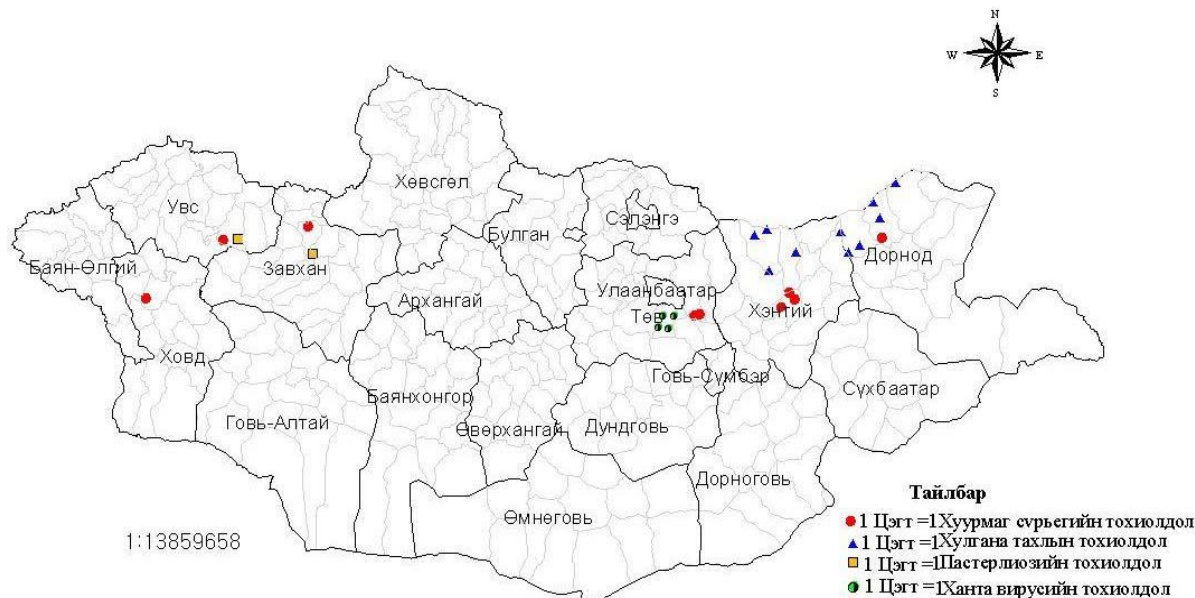
Зураг 10



2007 онд галзуу өвчний эрсдэлд өртсөн хүний 23 сэжигтэй дуудлага хүлээн авч мэргэжил арга зүйн зөвөлгөө өгч, вакцин, ийлдэс эмчилгээнд хамруулсан.

## Хуурмаг сүрье, Хулганатахал, пастерлиоз, Ханта вирусын халдвар зэрэг өвчний эерэг сорьц илэрсэн байдал (аймаг сумаар)

Зураг 11



## 2. ТАРХВАР СУДЛАЛЫН ТАНДАЛТ СУДАЛГААНЫ ДҮН

2007 онд 16 аймгийн 50 сум, Нийслэлийн 3 дүүргийн 1902 хүнээс тарваган тахал, боом, шувууны томуу, баруун Нилийн халуурал, хачигт халдвар өвчний тандалт судалгааны асуумж судалгаа авч, халдварын эрсдэл өндөртэй, эмнэлзүйн тодорхой шинж тэмдэг ажиглагдсан 418 хүнээс цусны ийлдэс дээжлэн, лабораторийн шинжилгээнд хамрууллаа.

### Тандалт судалгаанд хамрагдсан аймаг сум

Зураг 12



Лабораторийн шинжилгээний дүнгээр: Шинжилгээнд хамрагдсан хүмүүсийн 2.4%-д хулгана тахал, 14.6%-д хачигт энцефалит, 3.1%-д хачигт боррелиоз, 0.5%-д баруун Нилийн халуурал зэрэг өвчний эсрэгбие тодорхойлогдсон. Хөвсгөл аймгийн Цагаан-Уул, Ховд аймгийн Буянт сумын хүн амын дунд баруун нилийн халуурал, Дорнод аймгийн Баян-уул сумын хүн амын дунд, хачигт энцефалит, хачигт боррелиоз, Дорнод аймгийн Баян-уул, Баяндун, Дашбалбар, Хэнтий аймгийн Батширээт, Биндэр сумын хүн амын дунд хулгана тахал өвчний тархалттай байгааг шинээр тогтоов.

Судалгаанд хамрагдсан аймаг, хот, сум дүүргийн эрүүл мэндийн байгууллагын 243 эмч эмнэлгийн мэргэжилтэнд “Байгалийн голомтот, шинэ ба сэргэн тархах халдварт өвчний эрт сэрэмжлүүлэх, хариу арга хэмжээ” сэдэвт сургалт, 2540 хүн амд тарваган тахал, боом, хачигт халдвар, баруун Нилийн халуурал, шувууны томуу өвчнөөс сэргийлэх талаарх мэдээлэл, сургалт, сурталчилгаанд хамруулж, 1480 ширхэг сурталчилгааны материал тараасан.

### Боом өвчний асуумж судалгааны дүн:

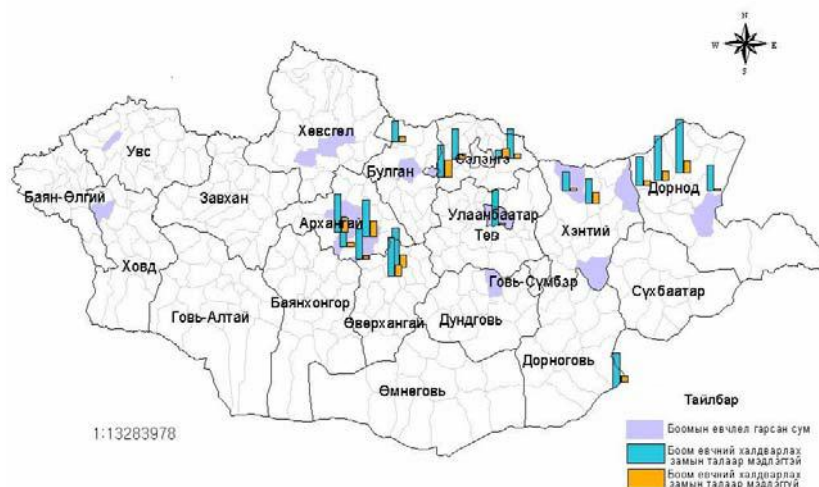
Судалгаанд хамрагдсан хүн амын 294 (54.4%) нь эмэгтэй, үүнээс насны ангилалаар 20-49 насныхан хамгийн их буюу 395 (73%), боловсролын түвшингийн хувьд бүрэн дунд 145 (26.8), бүрэн бус дунд 139 (25.7%), ажил эрхлэлтийн байдлаар 272 (50.3%) нь малчид эзэлж байна.

Асуумж судалгааг дүгнэхэд: 67.6% нь боом өвчнөөр таван хошуу мал, хүн өвчилж, 89.8% нь хүнд хөрс, өвчилсөн малын түүхий эдээр дамжин халдварлах ба боомоор өвчилөхгүйн тулд 67.6% нь малаа, 53.6% нь өөрөө вакцинд хамрагдана гэж хариулсан нь мэдлэгийн түвшин хангалттай байна. Боом өвчний талаарх мэдээллийг телевизээр 51%, радиогоор 47%, эрүүл мэндийн байгууллага, эмнэлгийн ажилтнаас 29.7% нь авдаг гэж хариулжээ.



**Боом өвчний талаарх мэдлэгийн түвшин /Сумаар/**

Зураг 13



Судалгаанд хамрагдагсдын 85.7% нь малаа боомын вакцинд хамруулдаг ба 46.8% нь өвчтэй малаа арчлахдаа хамгаалах хэрэгсэл хэрэглэдэг, 83% нь өвчтэй, үхсэн малын түүхий эдийг ашиглахгүй, малаа өвчилсөн үед 73% нь малын эмчид үзүүлж, өвчилсөн, үхсэн шалтгааныг нь тогтоолгодог. Мөн малтай ажиллах үедээ арьс салстандаа гэмтэл авсан тохиолдолд 69% нь гэрээр эмчилж, малаа үхсэн тохиолдолд 46% нь арьс, ширийг нь авч, махыг нь нохойдоо өгч, ил газар хаяна гэж хариулсан нь хүн амын дадал, зан үйл төдийлөн өөрчлөгдөөгүй, халдварт өртөх эрсдэлтэй байна.

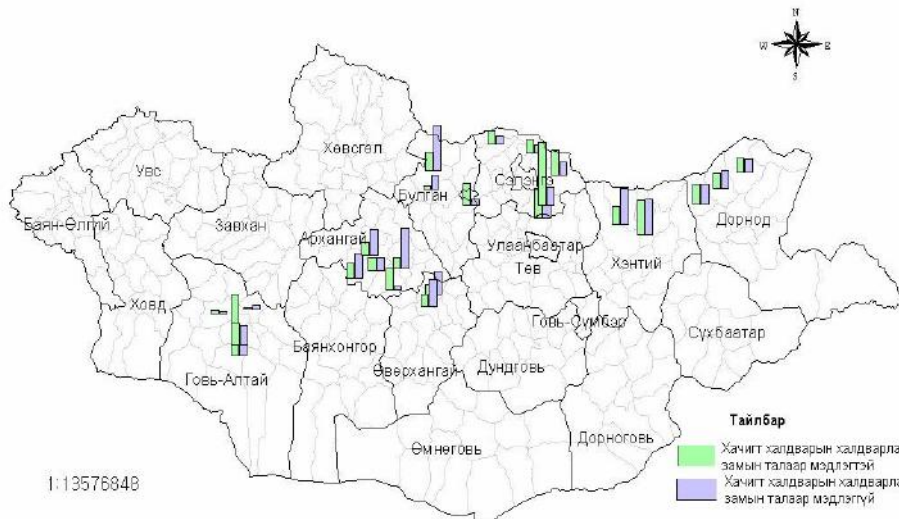
**Хачигаар дамжих халдварт өвчний асуумж судалгааны дүн**

Нийт судалгаанд хамрагдагсдын 271 буюу 51.7% нь эмэгтэй, 245 буюу 48.3% нь эрэгтэй, насны байдлаар 20-49 насныхан хамгийн их буюу 72.4% (380), боловсролын түвшингээр 216 (41%) нь бүрэн дунд, 122 (23%) нь бүрэн бус дунд боловсролтой, ажил эрхлэлтийн байдлаар үзвэл 58.7% нь малчид байлаа.

Асуумж судалгааг дүгнэн үзэхэд: Судалгаанд хамрагдагсдын 43% нь хачигт халдвар хачигаар дамжин халдварлаж хүн өвчилөх, 55% нь хүн өвчилбөл ямар шинж тэмдэг илэрдгийг мэдэхгүй, 48% нь халдвараас хачиганд хазуулахгүй байж хамгаална, 79% нь хачигт халдварын талаар мэдээлэл аваагүй, мэдэхгүй байгаа нь хүн амын дундах мэдлэгийн түвшин хангалтгүй байна.

**Хачигаар дамжих халдварт өвчний талаарх мэдлэгийн түвшин (Сумаар)**

Зураг 14

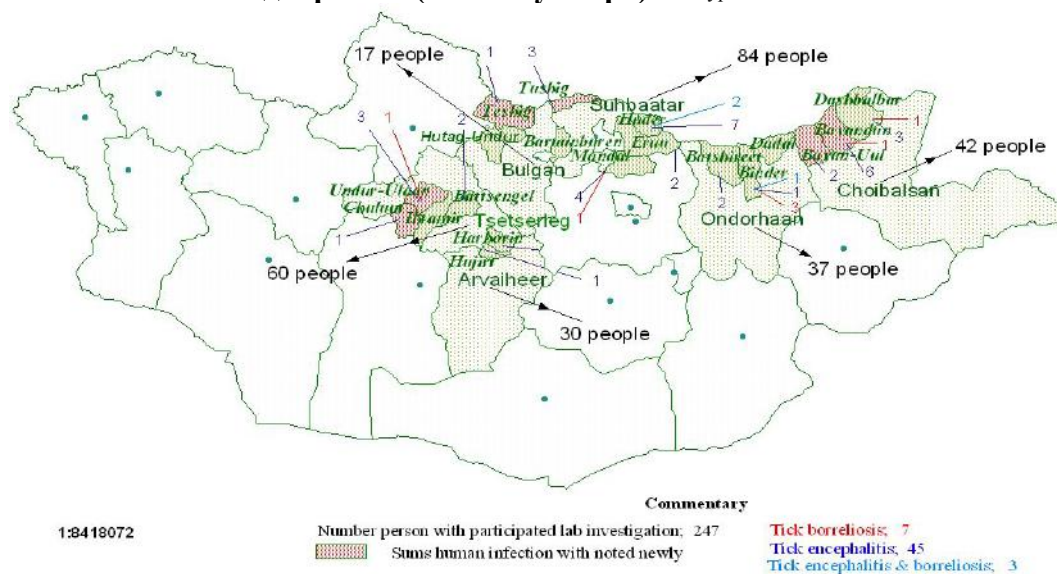


Мөн судалгаанд хамрагдагсдын 64% нь хачиганд хазуулж байсан ба үүнээс 64.5% нь энэ онд хазуулснаас 66.5% -д нь хэсэг газар улайж, хавагнах, толгой өвдөх, халуурах, биеэр тууралт гарах зэрэг шинж тэмдгүүд илэрсэн нь голомтот нутгийн хүн ам хачигт халдвараар халдварлах эрсдэл харьцангуй өндөр гэсэн дүгнэлтэнд хүрлээ.

Эмнэлзүйн шинж тэмдэг илэрсэн нийт хүмүүсийн 89.5% нь эмчид хандаагүй байгаа нь хачгаар дамжин халдварлах өвчнөөс урьдчилан сэргийлэх мэдээлэл, сургалт, сурталчилгаа дутмаг байгаатай холбоотой

247 хүний цусны ийлдсэнд хачигт энцефалит, хачигт борреллиозын эсрэгбиеийг илрүүлж, халдварлалтыг тогтоох зорилгоор иммуноферментийн аргаар шинжлэхэд 18.2% нь хачигт энцефалит, 2.8% нь хачигт борреллиоз, 1.2% нь хачигт энцефалит, борреллиозын халдварлалт хавсарсан болохыг тогтоолоо.

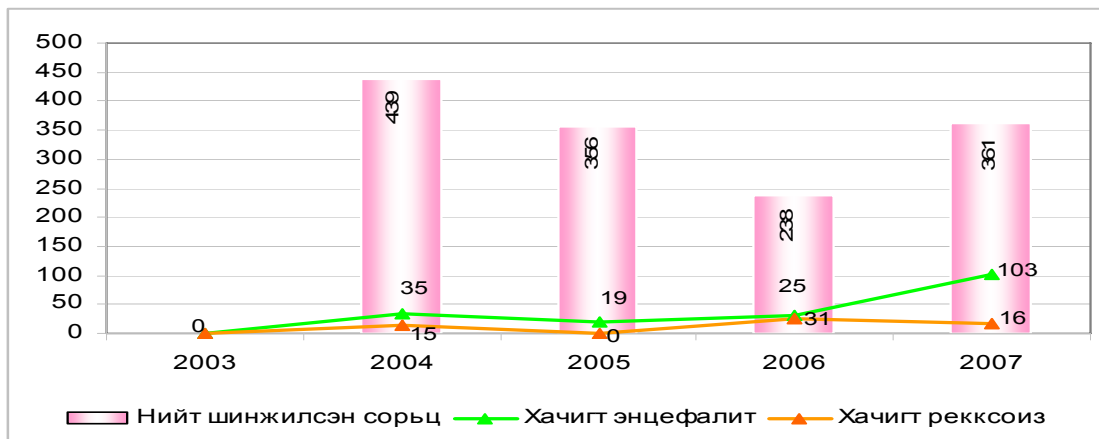
**Хачгаар дамжих халдварт өвчний асуумж судалгаанд хамрагдсан хүн, халдваржилт (аймаг сумаар )** Зураг 15



Хачигт энцефалитын халдварлалт Сэлэнгээс 35.5%, Дорнодоос 24.4%, хачигт борреллиозын халдварлалт Хэнтий аймгаас 42.8% илэрсэн ба Сэлэнгэ, Хэнтий аймгийн 3 хүний цусны ийлдсэнд хачигт энцефалит, хачигт борреллиозын эсрэгбие хавсарч илэрсэн байна.

**Тандалт судалгаагаар хачигт халдварын лабораторын ажлын үзүүлэлт**

Дүрслэл 11

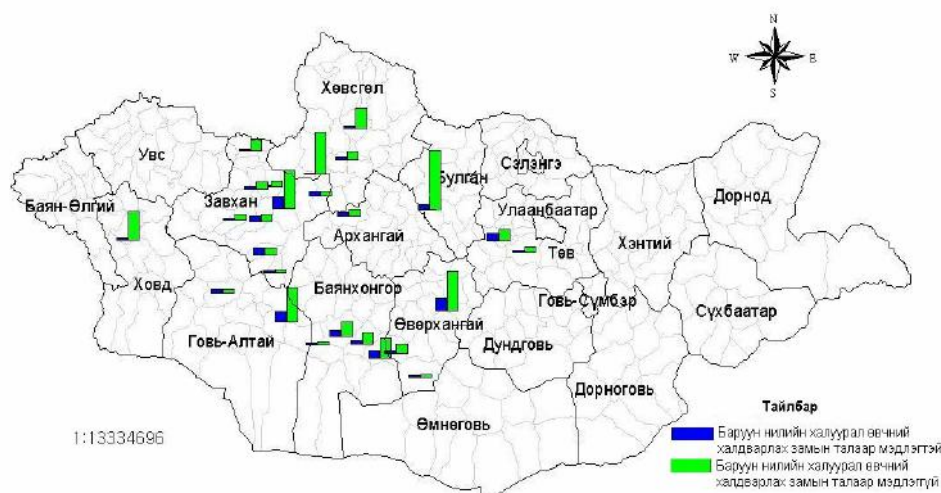


**Баруун Нилийн халуурал өвчний асуумж судалгааны дүн**

Баруун Нилийн халуурал өвчний тандалтанд 11 аймгийн 21 сумын 363 хүн хамрагдснаас үүний 55.9% /365/ нь эрэгтэй, 77,7% /284/ нь 20-49 настай, 49.4% нь малчин, 69% нь тухайн орон нутагт байнга оршин суудаг хүн хамрагдсан Судалгаанд хамрагдагсдын 18.5% нь баруун Нилийн халуурал өвчний халдварлах замын талаар мэдлэгтэй, 81,5% энэ талаар мэдлэггүй байна.

**Баруун Нилийн халуурал өвчний талаарх мэдлэгийн түвшин (сумаар)**

Зураг 16



Шумууланд байнга эсвэл заримдаа хазуулдаг гэж /257хүн/ 70,7% , 90,6% нь нүүдлийн шувууд ирдэг нутагт амьдардаг буюу энэ өвчнөөр өвчлөх эрсдэлтэй хүмүүс хамрагдсан байлаа. Шумууланд хазуулснаас үүссэн зовиураас болж эмчид хандаж байсан уу гэсэн асуултанд 90,5 хувь нь үзүүлээгүй, 6,8% эмчийг гадуур үзлэгээр явж байхад нь үзүүлсэн, 2,7% нь очиж үзүүлсэн гэж хариулсан байна.

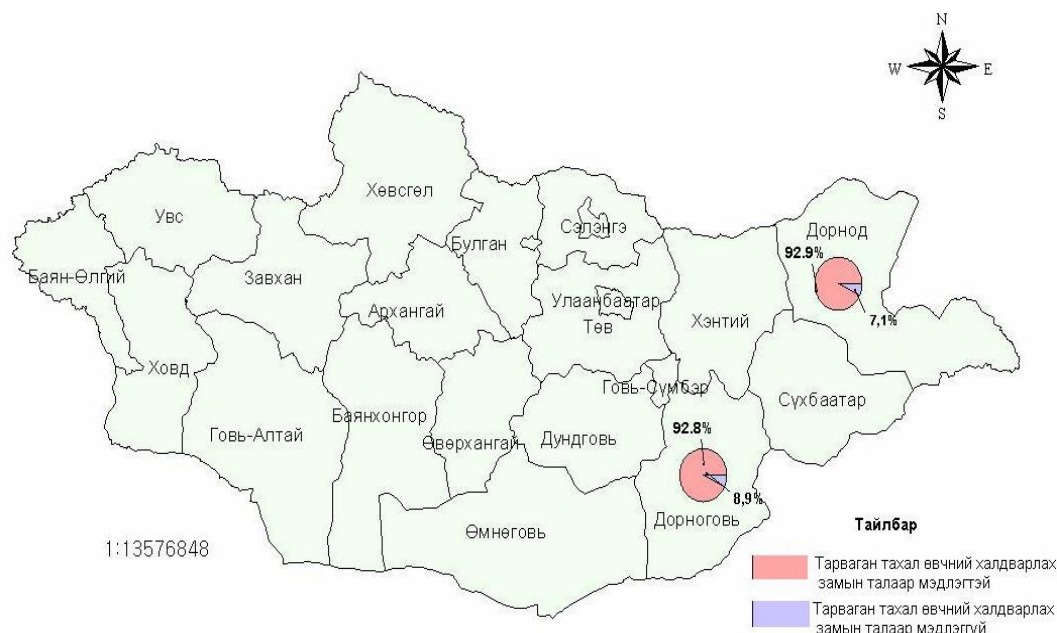
Судалгаанд хамрагдагсдын Баруун Нилийн халуурал өвчний талаарх мэдлэгийн түвшин хангалтгүй, тандал судалгааны явцад дэжилсэн цусны ийлдэсний 0.5%-д баруун нилийн халуурал өвчний эсрэгбиеийг илрүүлж хүн амын дунд халдваржилттай болохыг тогтоосон одоо үед энэ өвчний талаарх сургалт сурталчилгаа, тандалтыг эрчимтэй хийх шаардлагатай байна.

**Тарваган тахал өвчний асуумж судалгааны дүн**

Тарваган тахал өвчний тандалтанд 2 аймгийн 2 сумын 56 хүн хамрагдснаас үүний 44,6% /25/ нь эрэгтэй, 76% нь тухайн орон нутагт байнга оршин суудаг хүн хамрагдсан. Судалгаанд хамрагдагсдын тарваган тахал өвчний халдварлах замын талаар 84% нь мэдлэгтэй байв.

**Тарваган тахал өвчний талаарх мэдлэгийн түвшин (сумаар)**

Зураг 17

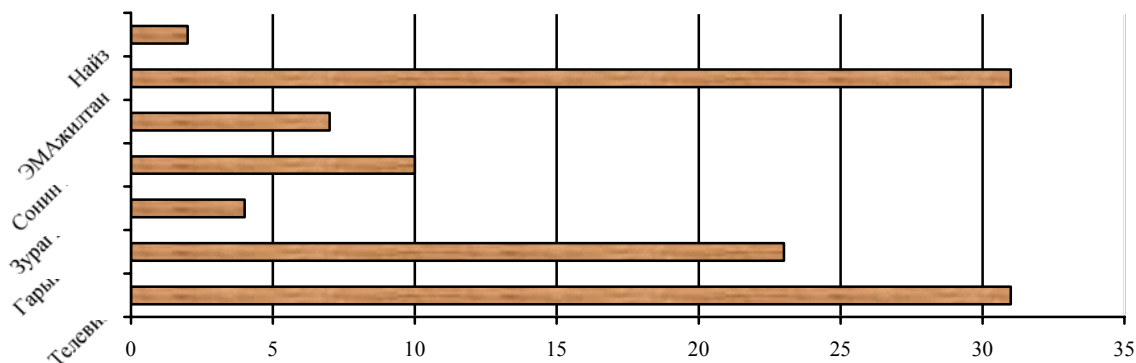




Судалгаанд хамрагдагсдын 20% нь тарваганы түүхий эдийг эмчилгээний зориулалтаар ашигладаг, 43,6% тарваганы мах боодог иддэг гэж хариулжээ. Судалгаанд хамрагдагсдын мэдлэг сайн байгаа мэт харагдаж байвч дадал хэвшил болгон амьдрах нь хангалтгүй байна.

**Тарваган тахал өвчний талаарх мэдээлэл авсан эх сурвалж**

Дүрслэл 12



Судалгаанд хамрагдагсад тарваган тахал өвчний талаарх мэдээллийг телевиз, радио, эрүүл мэндийн ажилтнаас голдуу авдаг гэж хариулсан байна

**Шувууны томуу өвчний асуумж судалгааны дүн:**

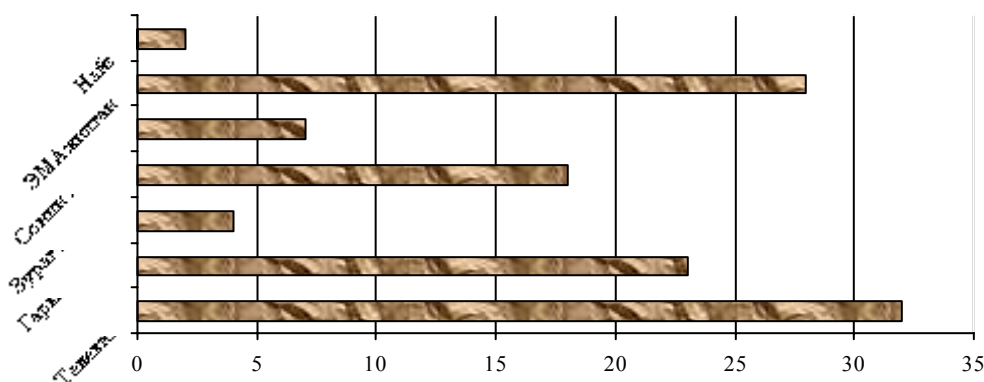
Шувууны томуу тахал өвчний тандалтанд 2 аймгийн 2 сумын 45 хүн хамрагдснаас үүний 45,6% нь эрэгтэй хүн, 20-49 насныхан хамгийн их буюу 82.2% (37), 68.8% нь тухайн орон нутагт байнга оршин суудаг хүн хамрагдсан. Судалгаанд хамрагдагсдын 93.3% нь шувууны томуугаар хүн өвчилдөг, 68,2% нь шувууны томуу өвчний халдах замын талаар мэдлэгтэй байна.

Хэрэв та маш өндөр халуурвал яах вэ? гэсэн асуултанд 80 хувь нь гэрээр эмчилнэ, 20 эмнэлэгт хандна, та өвчтэй, үхсэн шувуутай дайралдвал хэдэн цагийн дотор мэдээллэх вэ гэсэн асуултанд 55% нь 1-12 цагийн дотор, 17.8% нь 13-24 цагийн дотор, 27.2% нь 25-48 цагийн дотор гэж хариулжээ. Өвчтэй, үхсэн шувуутай дайралдвал мэдээлэхэд ямар бэрхшээл байна вэ? гэсэн асуултанд 40% нь хаана мэдээлэхээ мэдэхгүй, 48.4% нь мэдээ хүргэх хэрэгсэл хангалтгүй, 11.6% нь бусад гэж хариулжээ. Судалгаанд хамрагдагсдын мэдлэг сайн байгаа мэт харагдаж байвч хэрэгжүүлэх арга барилд хэвшээгүй байна.

**Мэдээлэл авсан эх сурвалж**

Судалгаанд хамрагдагсад шувууны томуу өвчний талаарх мэдээллийг телевиз, радио, зурагт хуудас, эрүүл мэндийн ажилтнаас голдуу авдаг гэж хариулсан байна

Дүрслэл 13

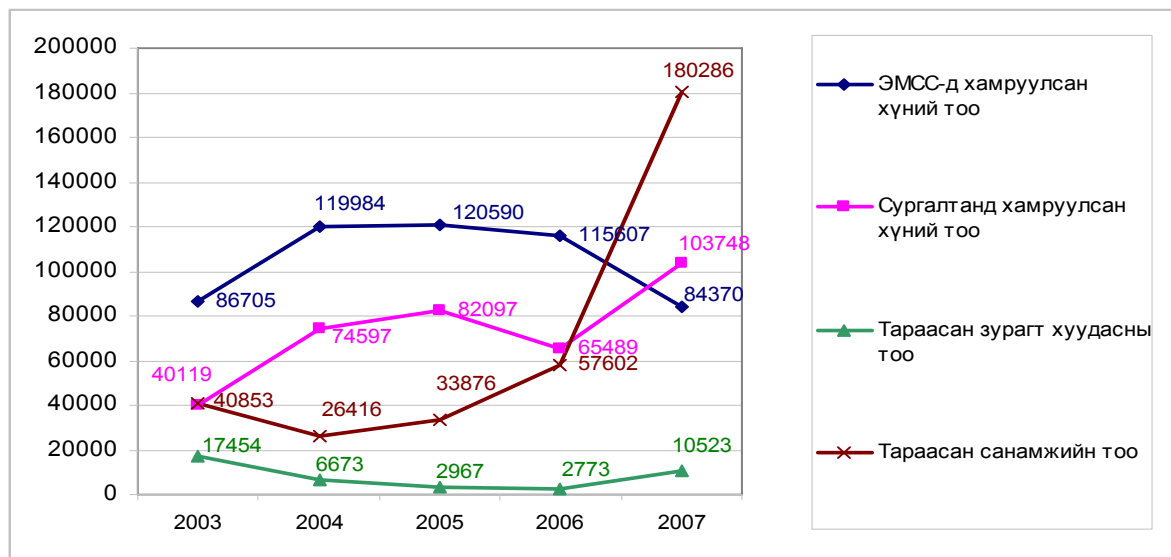




### 3. БУСАД ҮЙЛ АЖИЛЛАГААНЫ ҮЗҮҮЛЭЛТ

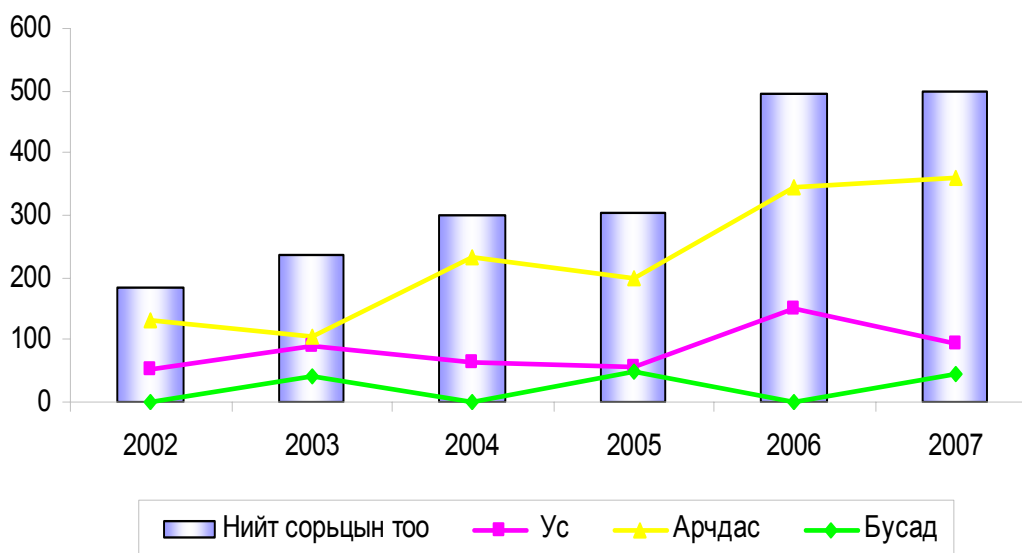
#### Эрүүл мэндийн сургалт сурталчилгааны ажлын үзүүлэлт

Дүрслэл 14



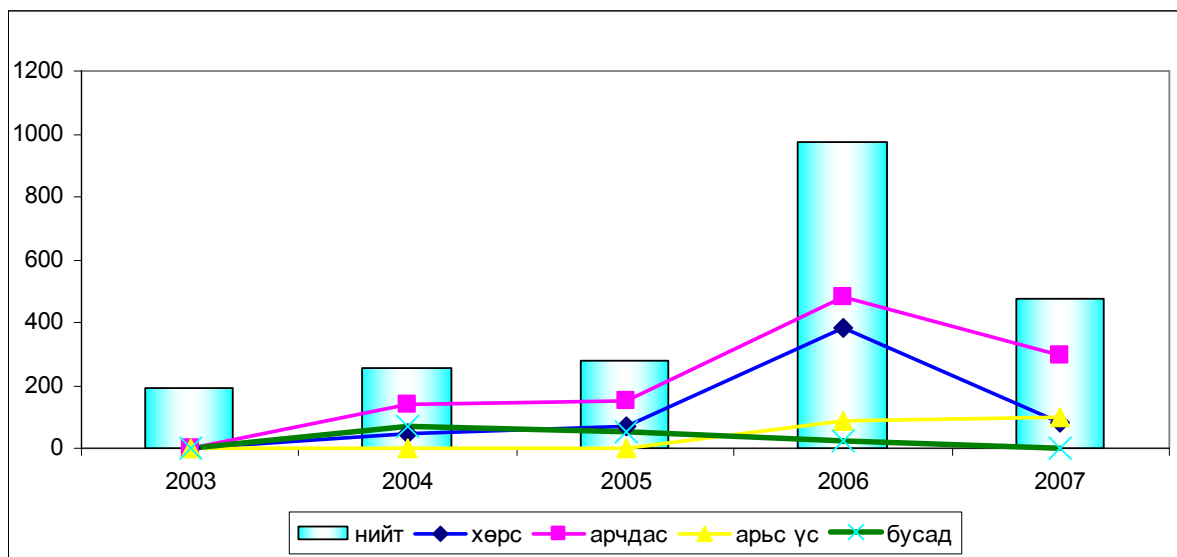
#### Холерын хяналтын шинжилгээний үзүүлэлт

Дүрслэл 15



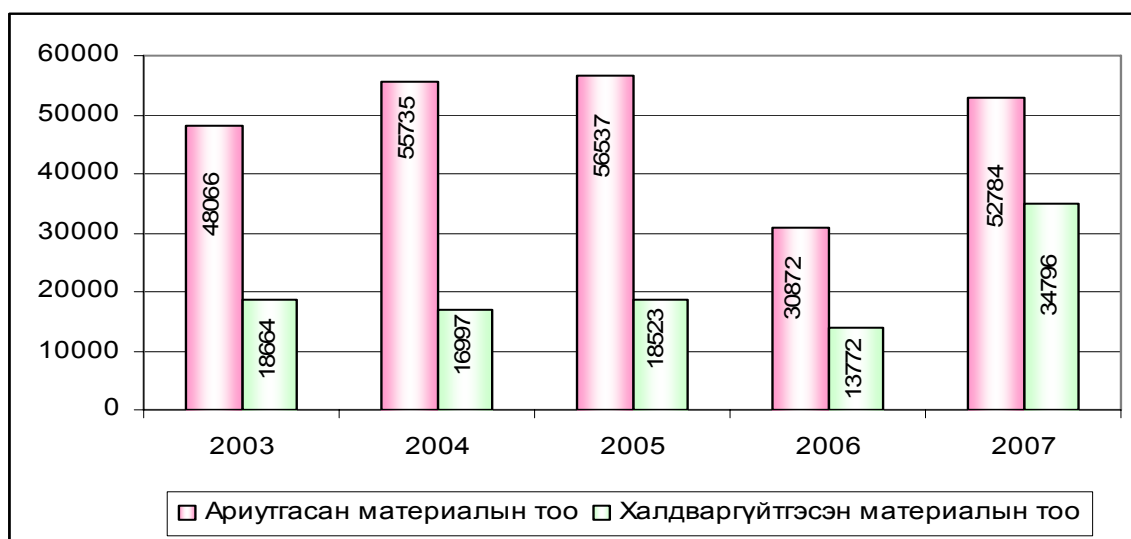
## Боомын хяналтын шинжилгээний үзүүлэлт

Дүрслэл 16



## Ариутгал халдваргүйтгэлийн үйл ажиллагааны үзүүлэлт

Дүрслэл 17



2007 онд ариутгал халдваргүйтгэлийн үйл ажиллагааны үзүүлэлт 2006 онынхоос ариутгасан материалын тоо 70%, халдваргүйтгэсэн материалын тоо 152%-иар тус тус нэмэгдсэн байна.

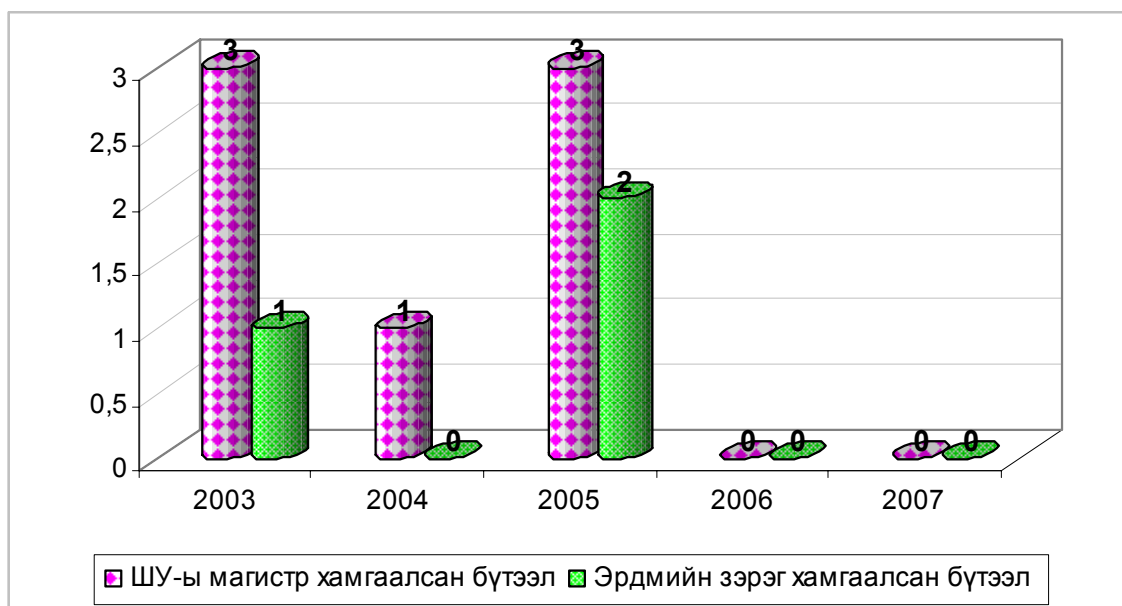
## Тэжээлт орчин үйлдвэрлэл

Дүрслэл 18



## Докторын ба шинжлэх ухааны магистр хамгаалсан бүтээл

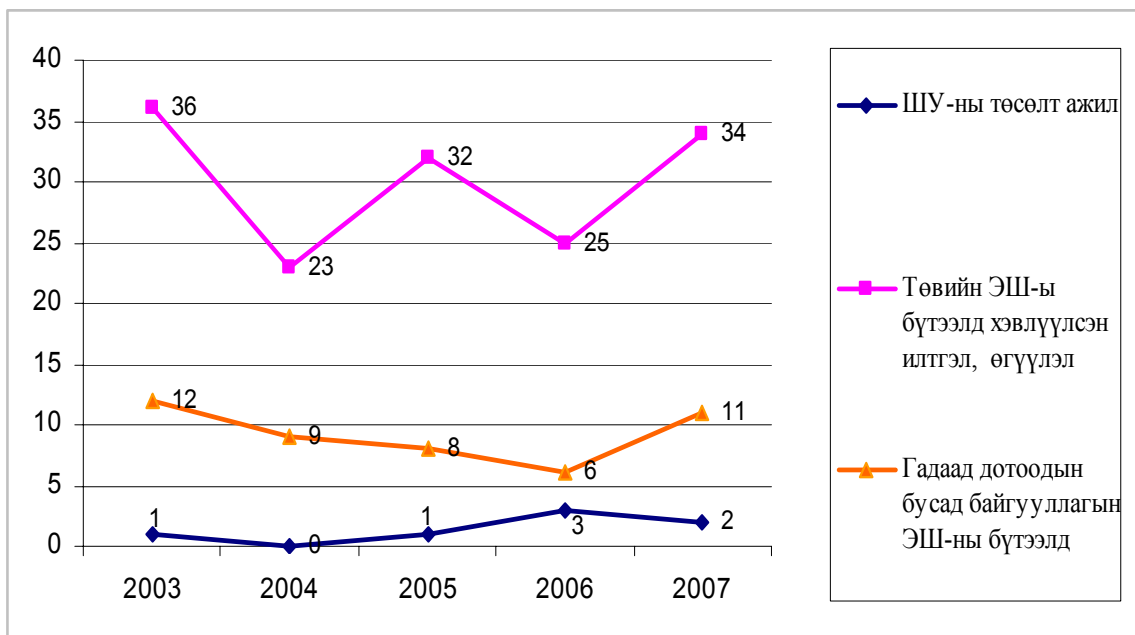
Дүрслэл 19





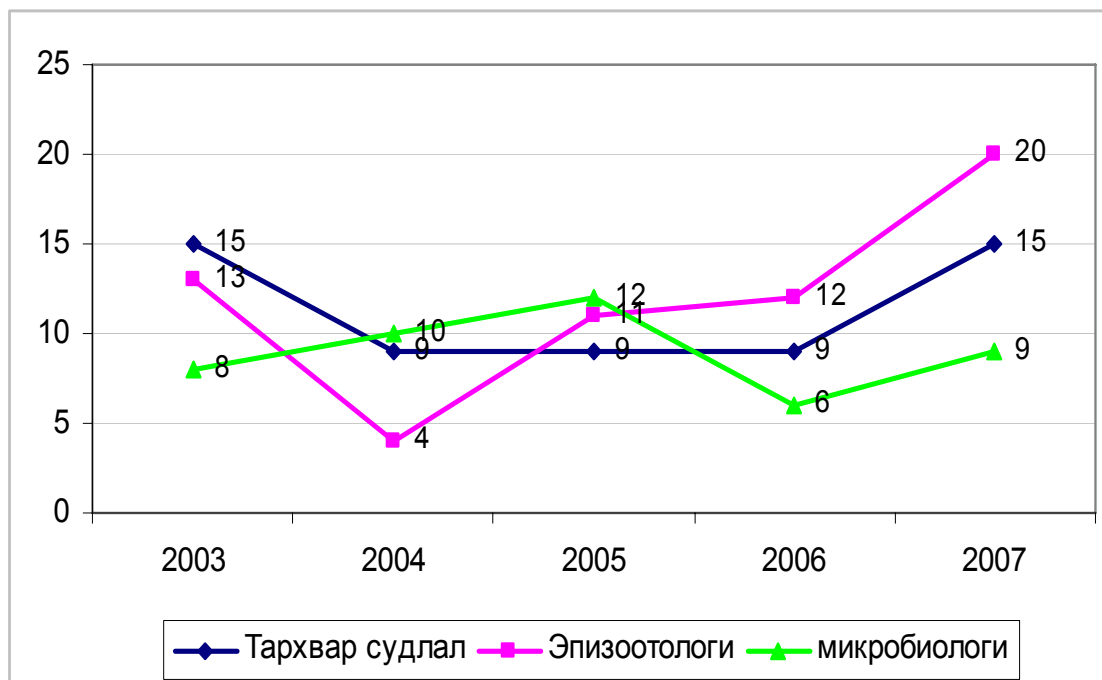
### ШУТ-ийн төсөл, хэвлүүлсэн илтгэл, өгүүлэл

Дүрслэл 20



### Эрдэм шинжилгээний бүтээл, нийтлэл бүтэц

Дүрслэл 21







## Гарчиг

1. Хүн амын нягтрал, байгалийн голомтын төлөв, БГХӨСТөвүүдийн байрлал
2. БГХӨСТөвүүдэд ажиллагсдын бүтэц (хувиар)

### 1. ТАРХВАР ЗҮЙН ТАНДАЛТЫН ҮЙЛ АЖИЛЛАГААНЫ ҮЗҮҮЛЭЛТ

3. Тарваган тахлын байгалийн голомтоос илрүүлсэн өсгөвөр, эерэг сорьц, хүний өвчлөл (2003-2007)
4. Тарваган тахал өвчний хүний өвчлөл (100000 хүн амд, аймгаар)
5. Тарваган тахлын хүний өвчлөл (бодит тоогоор)
6. Тарваган тахал өвчний сэжигтэй дуудлага (2007)
7. Тарваган тахлын дархлаажуулалтын үзүүлэлт (хувиар)
8. Тарваган тахал өвчний байгалийн голомтын зэрэглэл (2008)
9. Тарваган тахал өвчний хүний өвчлөлийн улиралчлал
10. Тарваган тахал өвчний хүний өвчлөлийн 2008 оны төөрөглөл
11. Боомын, гадаад орчноос илэрүүлсэн өсгөвөр, эерэг сорьц, хүн, малын өвчлөл (2003-2007)
12. Боом өвчний хүний өвчлөл (10000 хүн амд, аймгаар)
13. Боомын хүний өвчлөл (бодит тоогоор)
14. Боом өвчний хүний өвчлөлийн сэжигтэй дуудлага (2007 он)
15. Боомын дархлаажуулалтын үзүүлэлт (2007)
16. Боом өвчний хүний өвчлөлийн улиралчлал
17. Боом өвчний хүний өвчлөлийн 2008 оны төөрөглөл
18. Хачигт халдварын байгалийн голомтын төлөв байдал, хүн амын дундах тандалт судалгааны дүн (2006-2007)
19. Хачигт халдварын хүний өвчлөл (бодит тоогоор)
20. Хачигт халдварын хүний өвчлөл (10000 хүн амд, аймгаар)
21. Хачигаар дамжих халдварт өвчний хүний өвчлөлийн сэжигтэй дуудлага (2007)
22. Хачигт халдварын дархлаажуулалтын үзүүлэлт (2004-2007)
23. Галзуу өвчний эрсдэлд өртсөн хүний сэжигтэй дуудлагын үзүүлэлт /2007 он/
24. Хуурмаг сүрье, Хулганатахал, пастерлиоз, Ханта вирусын халдвар
25. зэрэг өвчний эерэг сорьц илэрсэн байдал (аймаг сумаар)

### 2. ТАРХВАР СУДЛАЛЫН ТАНДАЛТ СУДАЛГААНЫ ДҮН

26. Боом өвчний асуумж судалгааны дүн:
27. Хачигаар дамжих халдварт өвчний асуумж судалгааны дүн
28. Баруун Нилийн халуурал өвчний асуумж судалгааны дүн



29. Гарваган тахал өвчний асуумж судалгааны дүн
30. Шувууны томуу өвчний асуумж судалгааны дүн:

### 3. ДЭМЖИХ ҮЙЛ АЖИЛЛАГААНЫ ҮЗҮҮЛЭЛТ

31. Эрүүл мэндийн сургалт сурталчилгааны ажлын үзүүлэлт (2003-2007он)
32. Холерын хяналтын шинжилгээний үзүүлэлт (2007)
33. Боомын хяналтын шинжилгээний үзүүлэлт (2007)
34. Ариутгал халдваргүйтгэлийн үйл ажиллагааны үзүүлэлт (2003-2007он)
35. Тэжээлт орчин үйлдвэрлэл ( 2003-2007 он )
36. Докторын ба шинжлэх ухааны магистр хамгаалсан бүтээл (2003-2007он)
37. ШУТ-ийн төсөл, хэвлүүлсэн илтгэл, өгүүлэл (2003-2007он)
38. Эрдэм шинжилгээний бүтээл, нийтлэл бүтэц (2003-2007он)



