

МОНГОЛ УЛСЫН ЭРҮҮЛ МЭНДИЙН ЯАМНЫ ХАРЬЯА
БАЙГАЛИЙН ГОЛОМТОТ ХАЛДВАРТ ӨВЧИН
СУДЛАЛЫН ҮНДЭСНИЙ ТӨВ

MONGOLIAN MINISTRY OF HEALTH, NATIONAL CENTER FOR INFECTIOUS
DISEASES WITH NATURAL FOCI



СТАТИСТИК ЭМХТГЭЛ 2008 ОН /№ 4/
STATISTICAL BOOKLET 2008 ОН /№ 4/

Улаанбаатар хот 2008 он

Статистик мэдээлэл гаргасан :
Principal authors:

БГХӨСҮТөвийн ерөнхий захирал: Д.Отгонбаатар
General director of NCIDNF: D.Otgonbaatar

ЭМТҮ, Технологийн албаны дарга :Б.Ундраа
Head of Health care service and technology section :B.Undraa

МЭДЭЭЛЭЛ, СТАТИСТИК, ТӨЛӨВЛӨЛТИЙН СЕКТОР
Information, Statistic, planning sector

Б.Бямбажав

B.Byambajav

Б.Цэцэгмаа

B.Tsetsegmaa

Н.Ураншагай

N.Uranshagai

М.Энхтуяа

M.Enkhtuya

Х.Бурмаа

Kh.Burmaa

Н.Мөнхцэцэг

N.Munkhtsetseg

Хаяг :

Улаанбаатар-37, Сонгинохайрхан дүүрэг, 20-р хороо БГХӨСҮТөв

Веб хуудас:www.cidnf.mn

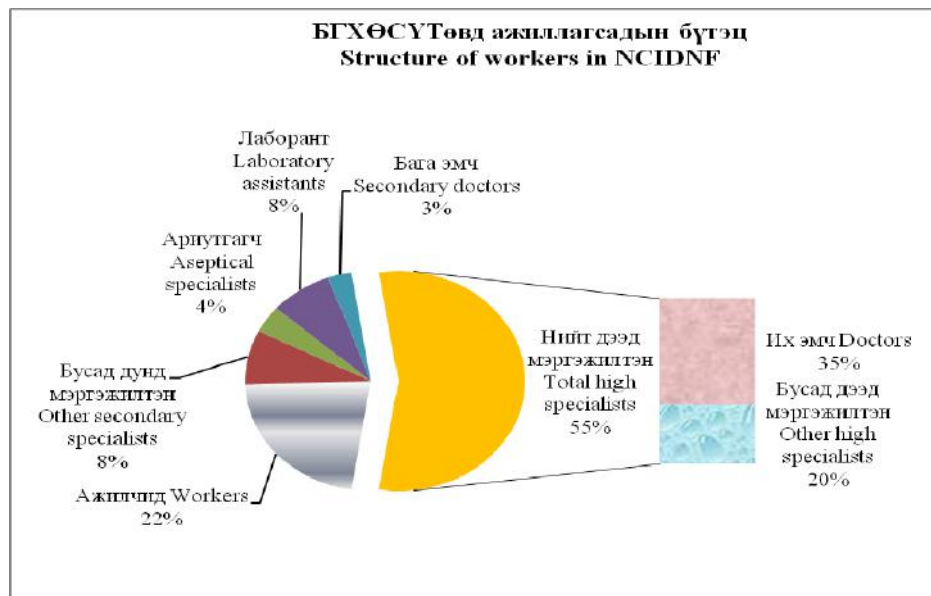
Факс:976-11-632859

Утас:632853

Зураг 1. Figure 1.



График 1. Graph 1.



2008 оны байдлаар БГХӨСҮ Төвд ажиллагсадыг насны хувьд авч үзвэл 20-39 насны залуус нийт ажилчдын 70,1% (73)-ийг эзэлж байгаа бөгөөд хүйсийн хувьд ЭР:ЭМ = 26:78 гэсэн харьцаатай байна.

By the end of 2008, 70,1% of total workers is 20-29 aged young people, and ratio of male:female = 26:78.

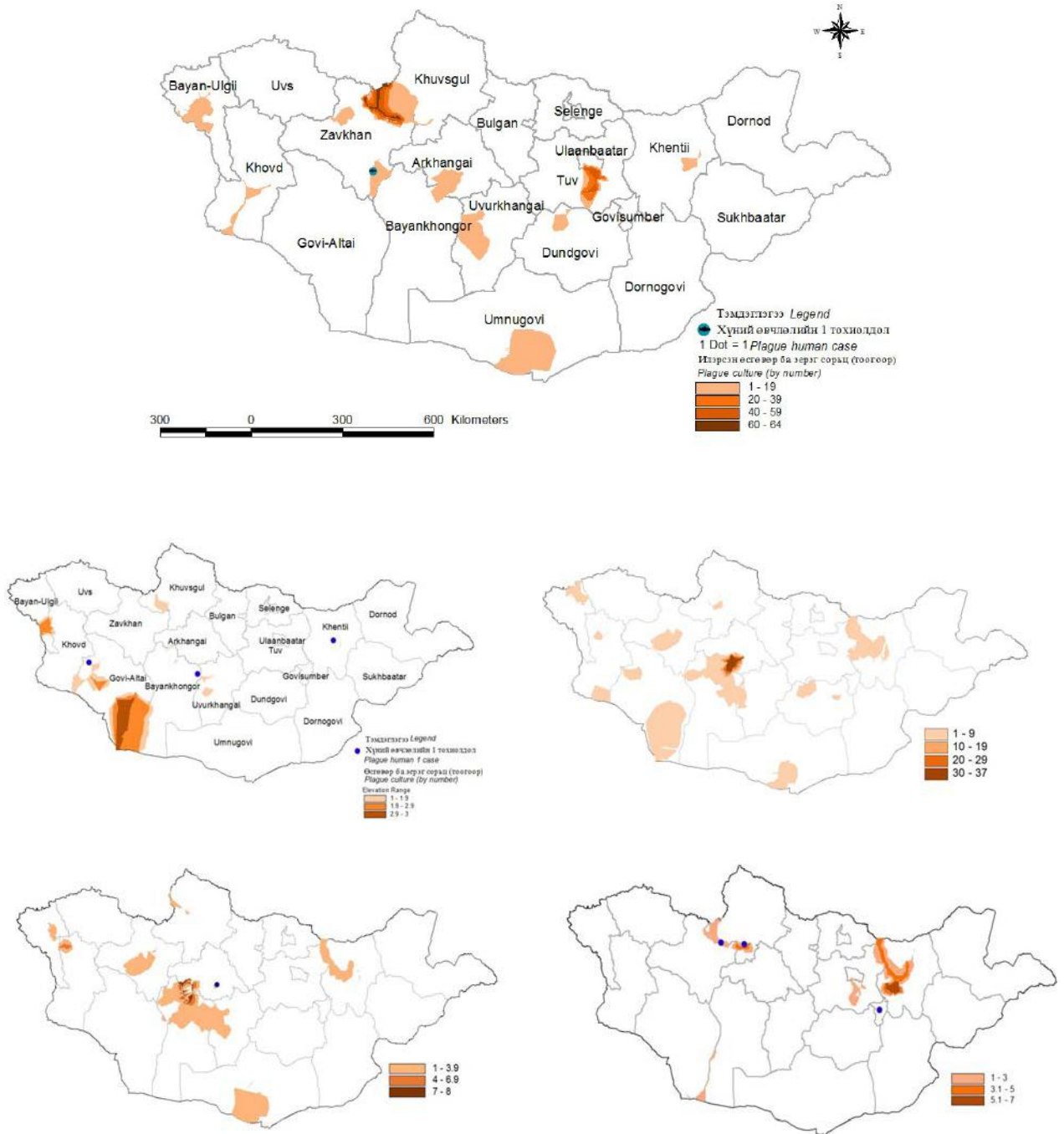
БҮЛЭГ 1
ТАРВАГАН ТАХАЛ

CHAPTER 1
PLAGUE

Тарваган тахлын өсгөвөр илрэлт, эерэгсорьц ба хүний өвчлөл (2004-2008 он)
 Plague cultures isolated from natural foci and human morbidity 2004-2008

Зураг 2. Figure 2.

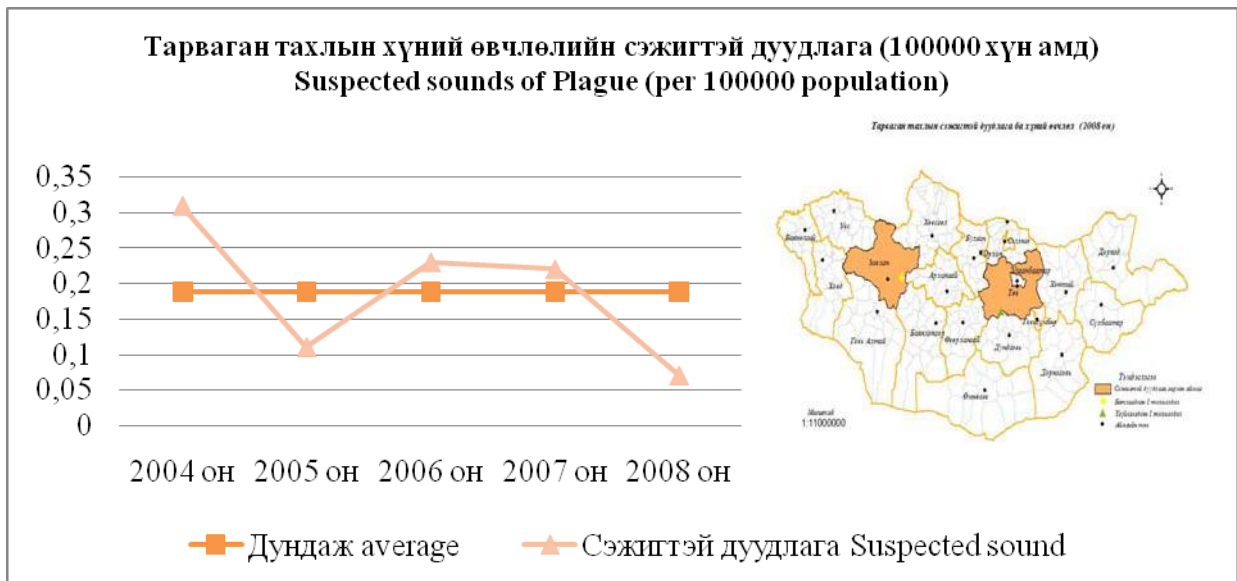
2008 он



Тарваган тахлын эерэг сорьц ба өсгөвөр илрэлт сүүлийн жилүүдэд харьцангуй буурсан хандлага харагдаж байгаа боловч хүний өвчлөлийн тохиолдол гарсаар байна.

Isolating plague cultures decreased comparatively in previous years but human cases of plague don't decrease.

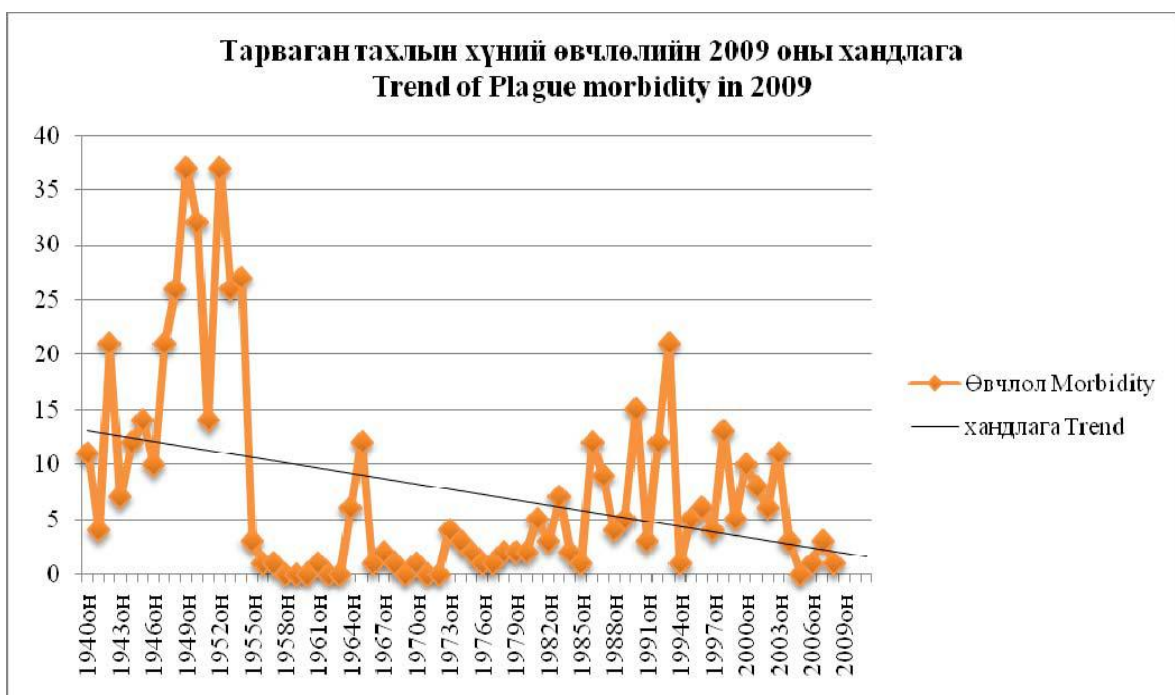
График 2. Graph 2.



2008 онд тарваган тахлын 2 сэжигтэй дуудлага гарснаас 1 тохиолдол батлагдсан байна.

In 2008, suspected human cases of plague are reported so one of its is confirmed by laboratory test.

График 3. Graph 3.

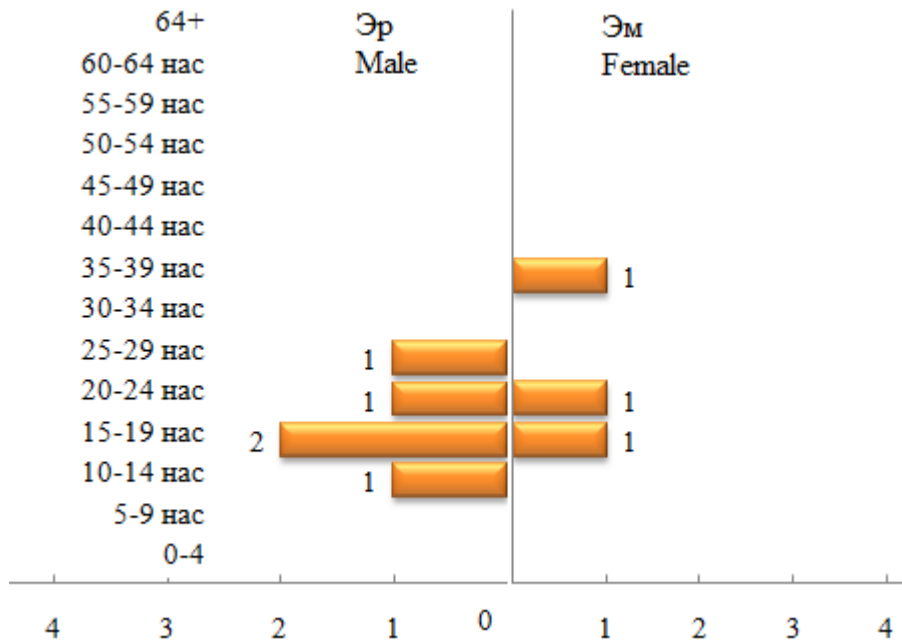


Тарваган тахлын хүний өвчлөл ба баралт (10000 хүн амд)
Plague human case and mortality (per 10000 population)

№	Аймаг Province	2007 он (2007 year)		2008 он 2008 year	
		Өвчлөл Morbidity	Нас баралт Mortality	Өвчлөл Morbidity	Нас баралт Mortality
1	Архангай Arkhangai	0,00	0,00	0,00	0,00
2	Баян-өлгий Bayn-ulgii	0,00	0,00	0,00	0,00
3	Баянхонгор Baynkhongor	0,00	0,00	0,00	0,00
4	Булган Bulgan	0,00	0,00	0,00	0,00
5	Говь-алтай Govi-Altai	0,00	0,00	0,00	0,00
6	Говь-сүмбэр Govi-Sumber	0,7	0,00	0,00	0,00
7	Дархан-уул Darkhan-Uul	0,00	0,00	0,00	0,00
8	Дорноговь Dornogobi	0,00	0,00	0,00	0,00
9	Дорнод Dornod	0,00	0,00	0,00	0,00
10	Дундговь Dundgobi	0,00	0,00	0,00	0,00
11	Завхан Zawkhan	0,00	0,00	0,12	0,12
12	Орхон Orkhon	0,00	0,00	0,00	0,00
13	Өвөрхангай Uvurkhangai	0,00	0,00	0,00	0,00
14	Өмнөговь Umnugobi	0,00	0,00	0,00	0,00
15	Сүхбаатар Sukhbatar	0,00	0,00	0,00	0,00
16	Сэлэнгэ Selenge	0,00	0,00	0,00	0,00
17	Төв Tuv	0,00	0,00	0,00	0,00
18	Увс Uvs	0,00	0,00	0,00	0,00
19	Ховд Khovd	0,00	0,00	0,00	0,00
20	Хөвсгөл Khuvsgul	0,16	0,08	0,00	0,00
21	Хэнтий Khentii	0,00	0,00	0,00	0,00
22	Улаанбаатар Ulaanbaatar	0,00	0,00	0,00	0,00
Улсын дүн Total		0,86	0,08	0,12	0,12

График 4 .Graph 4.

Тарваган тахлын өвчлөлийн нас хүйсийн суварга (2004-2008)
Human case pyramid of Plague (2004-2008 year)



Нас хүйсийн суваргыг сүүлийн 5 жилийн хүний өвчлөлийн үзүүлэлтээр гаргаж үзэхэд 15-19 насныхан энэ өвчинд өртөх магадлал илүү байгаа нь харагдаж байна. Ялангуяа 14 насныхан Мо (мода) буюу эрсдэлт бүлэг болж байна.

Looking at pyramid of plague, 14 age is moda that possibility 14 aged everyone is risk group infecting with plague in both male and female.

График 5. Graph 5.

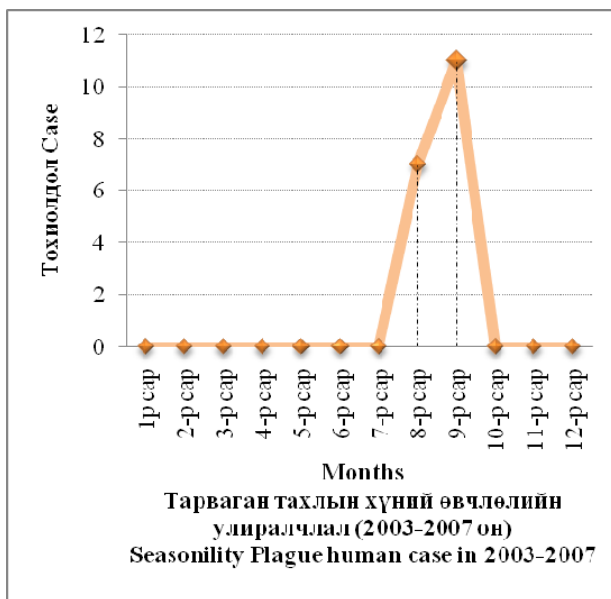


График 6. Graph 6.

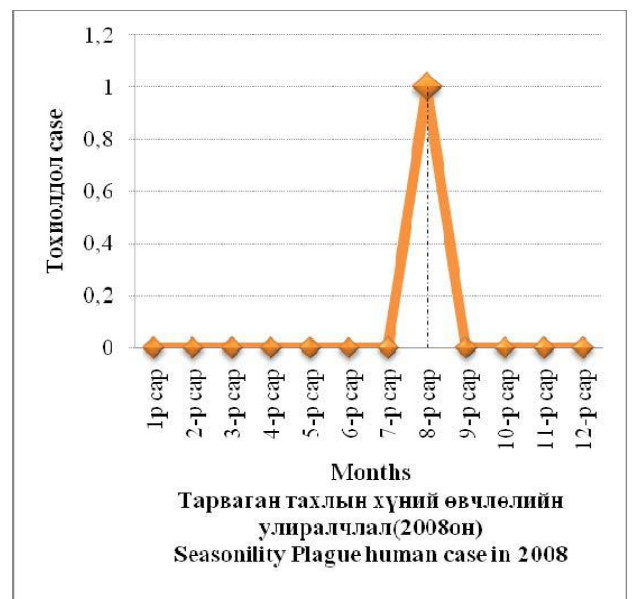
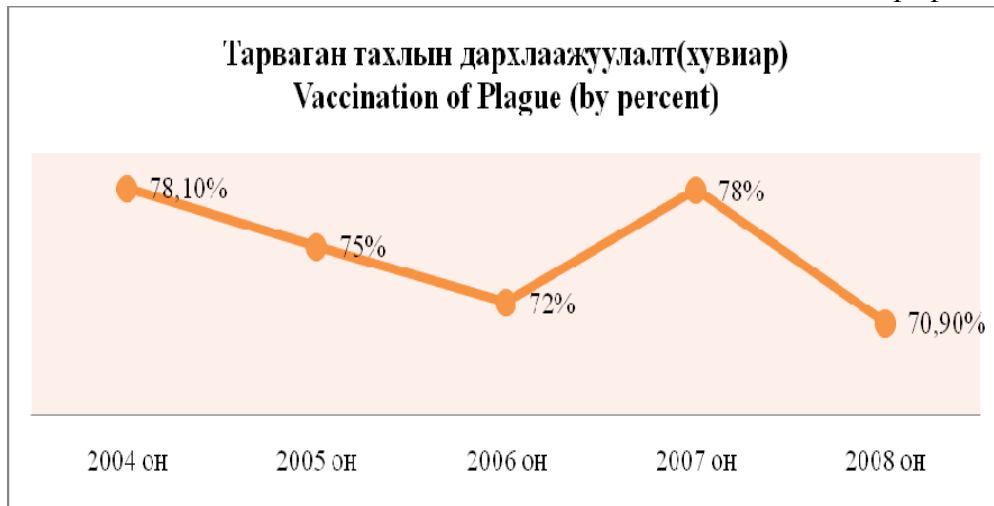


График 5 болон график 6-аас харахад өвчний улираллаг байдал 8,9-р саруудад ажиглагдаж байна.

Both in picture 5 and picture 6, seasonal peak of plague is in august, september.

График 7. Graph 7.

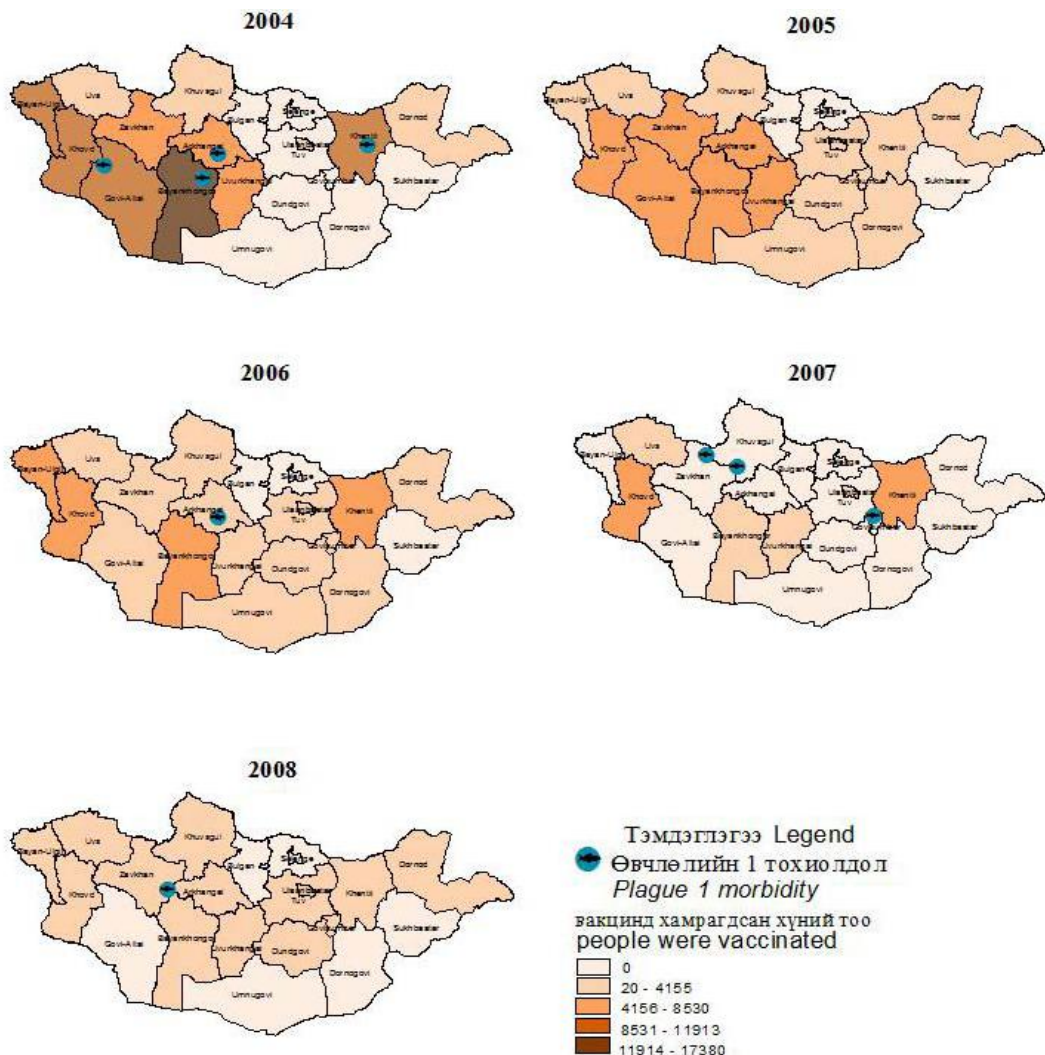


2008 оны тарваган гахлын вакцинжуулалт өмнөх оноос 7,1 функтаар буурчээ. Энэ жил вакцинжуулалтад хамрагдсан хүн амыг насаар авч үзвэл өвчлөлд илүү өртөх магадлал өндөртэй бүлэг болох 13-19 насныхан нийт хамрагдсан хүмүүсийн 27,5 хувийг эзэлж байна.

In 2008, vaccination of plague among population decreased by 7,1 percentage than previous year.

Тарваган гахлын вакцинжуулалт 2004-2008 он (аймгуудаар)
Vaccination of plague from 2004 to 2008 (by province)

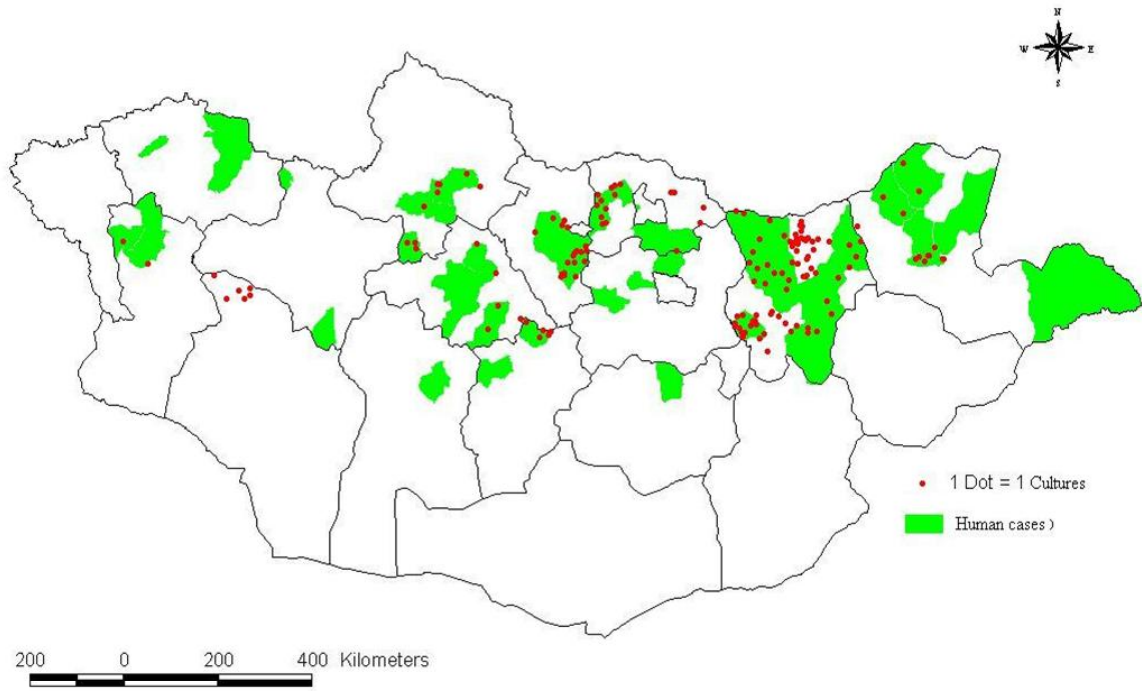
Зураг 3 Figure 3 .



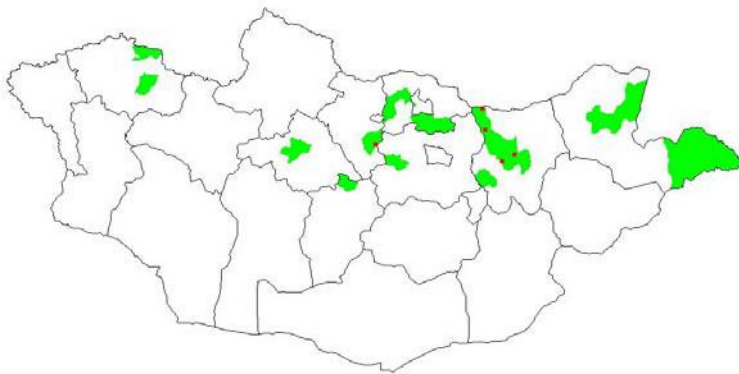
**БҮЛЭГ 2
БООМ**

**CHAPTER 2
ANTHRAX**

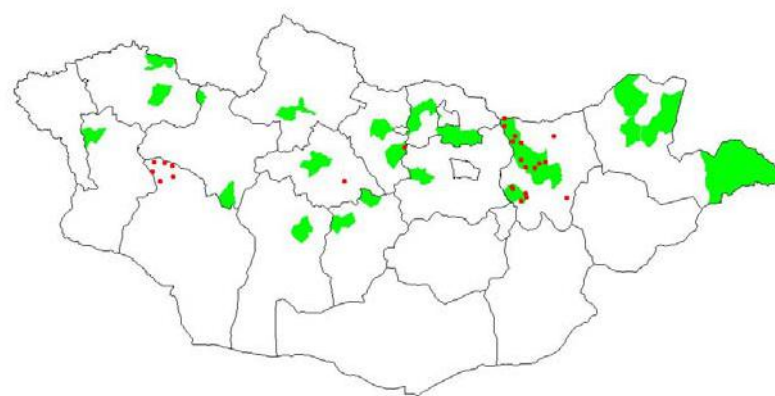
Боомын өсгөвөр илрэлт, эерэгсорьц ба хүний өвчлөл /2004-2008 он/
Anthrax cultures isolated from natural foci and human morbidity 2004-2008
2004-2008



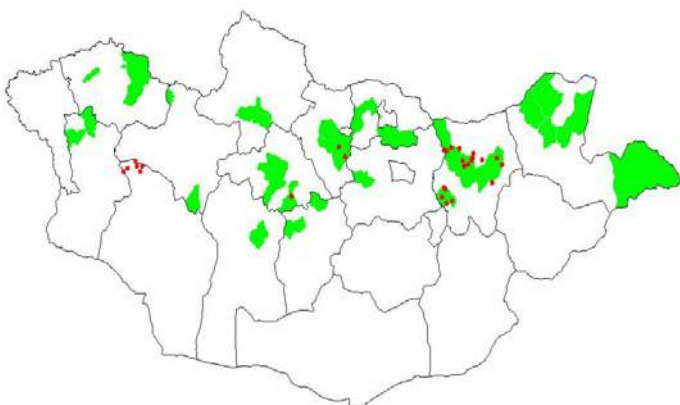
2004 он



2004-2005 он



2004-2006 он



2004-2007 он

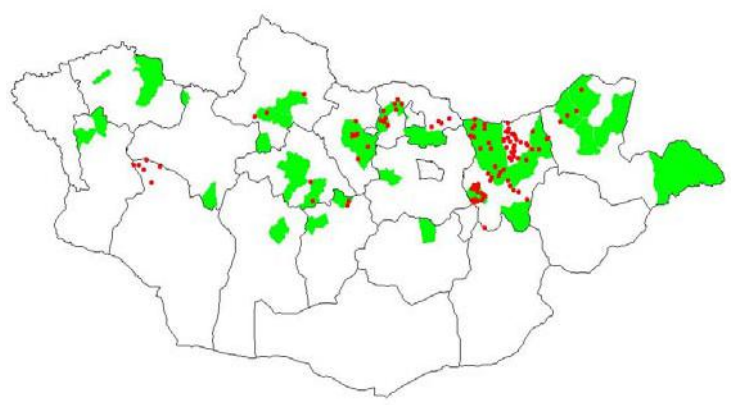
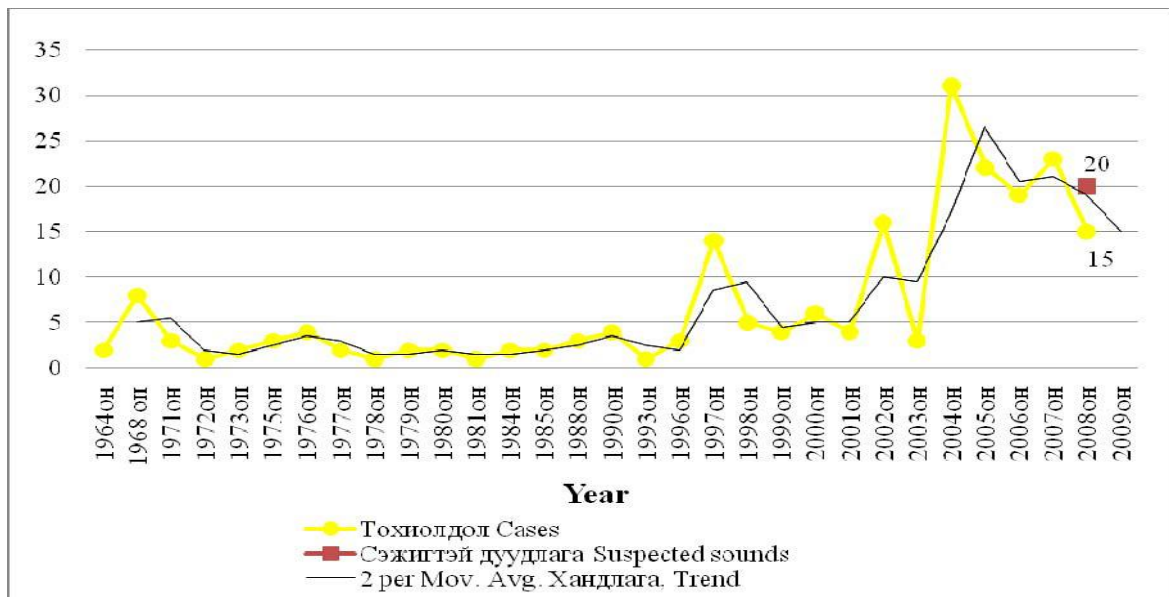


График 8. Graph 8.

Боомын хүний өвчлөлийн 2009 оны төлөв
Trend of Anthrax human cases in 2009

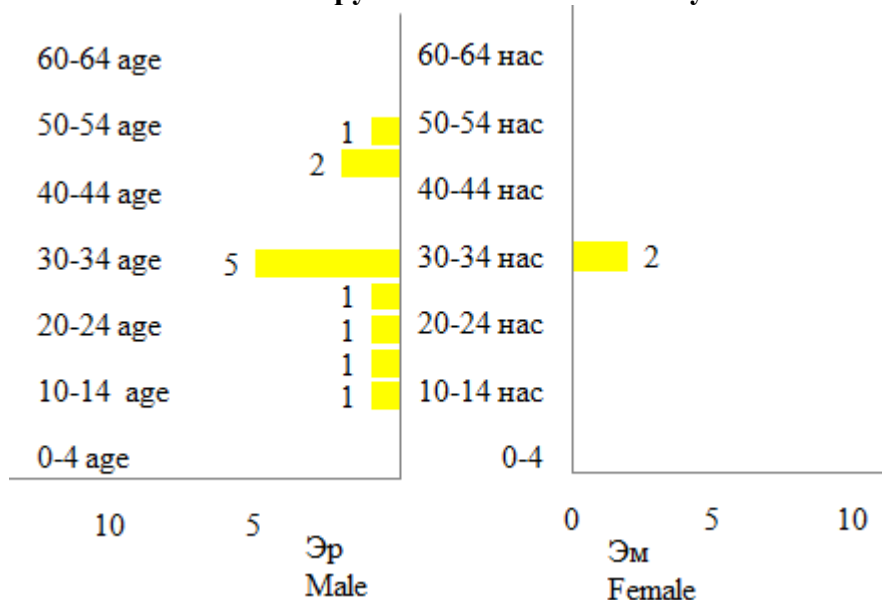


2009 оны боомын сэжигтэй дуудлагын төлөв энэ оныхоос харьцангуй өсөх хандлагатай байна.

Perhaps suspected sounds of anthrax is increasing in 2009.

График 9. Graph 9

Боомын хүний өвчлөлийн нас хүйсний суварга (2008 он)
Human case pyramid of Anthrax 2008 year



2008 оны өвчлөлийн байдлаас харахад хүйсийн хувьд ялгаагүй 30-34 насныханы өвчлөл зонхилж байгаа бөгөөд энэ нь тухайн насныхан боом өвчний хувьд эрсдэлт бүлэг болох магадлалтайг харуулж байна. Өвчнөөс урьдчилан сэргийлэх үйл ажиллагааг явуулахдаа эрсдэлт бүлгийн хүн амаа тодорхойлсны үндсэн дээр хийх нь ач холбогдолтой.

In 2008, 30-34 aged people infected with anthrax higher than other. Possibility this one is risk group.

**Боомын хүний өвчлөл (10000 хүн амд)
Human case and mortality of Anthrax (per 10000 population)**

№	Аймаг	Province	2007 он (2007 year)		2008 он (2008 year)	
			Өвчлөл Morbidity	Насбаралт Mortality	Өвчлөл Morbidity	Нас баралт Mortality
1	Архангай	Arkhangai	0,43	0	0,21	0
2	Баян-өлгий	Bayan- ulgii	0,00	0	0	0
3	Баянхонгор	Bayankhongor	0,00	0	0	0
4	Булган	Bulgan	0,49	0	0,49	0
5	Говь-алтай	Govi-altai	0,00	0	0	0
6	Говь-сүмбэр	Govi- sumber	0,00	0	0	0
7	Дархан-уул	Darkhan uul	0,00	0	0	0
8	Дорноговь	Dornogovi	0,00	0	0	0
9	Дорнод	Dornod	0,13	0	0,41	0
10	Дундговь	Dundgovi	0,2	0	0	0
11	Завхан	Zavkhan	0,00	0	0	0
12	Орхон	Orkhon	0,5	0,12	0	0
13	Өвөрхангай	Uvurkhangai	0,00	0	0,17	0
14	Өмнөговь	Umnugovi	0,00	0	0	0
15	Сүхбаатар	Sukhbaatar	0,00	0	0	0
16	Сэлэнгэ	Selenge	0,00	0	0	0
17	Төв	Tuv	0,00	0	0,11	0
18	Увс	Uvs	0,12	0	0	0
19	Ховд	Khovd	0,11	0	0,22	0
20	Хөвсгөл	Khuvsgul	0,24	0,08	0,08	0
21	Хэнтий	Khentii	0,56	0	0,14	0
22	Улаанбаатар	Ulaanbaatar	0,009	0	0	0
Улсын дүн		Total	2.789	0.92	0,05	0

График 10. Graph 10.

Боомын хүний өвчлөлийн улиралчлал
Seasonality anthrax human cases (2000-2007)

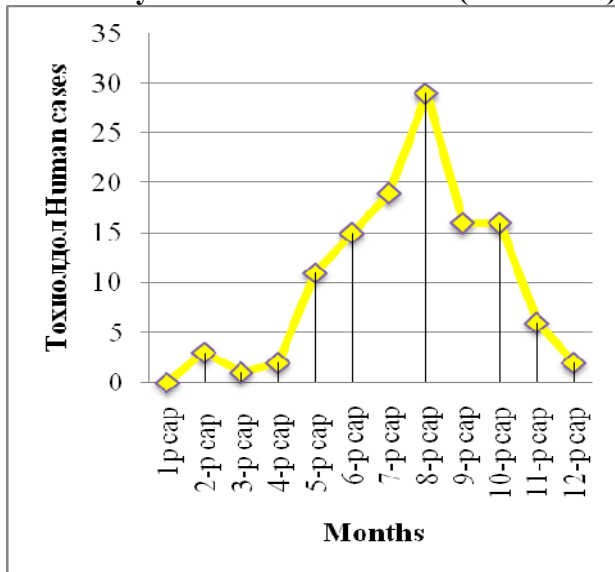
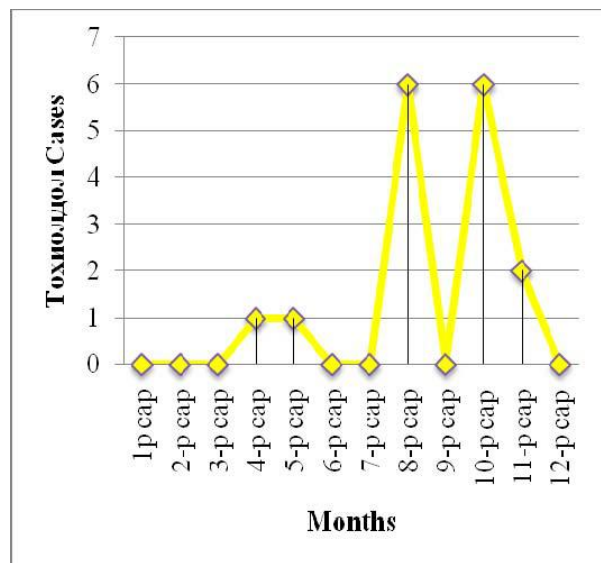


График 11. Graph 11

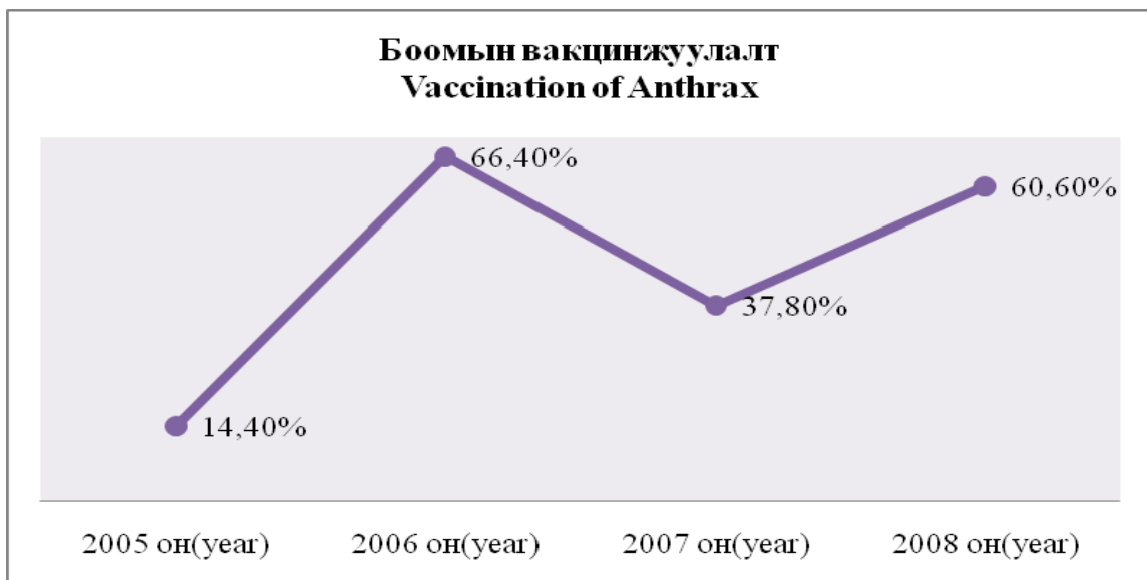
Боомын хүний өвчлөлийн улиралчлал
Seasonality anthrax human cases (2008)



2008 онд бүртгэгдсэн боомын хүний өвчлөлийн улиралчлалын оргил үе нь 8,10-р саруудад тохиож 11-р сараас байна. Өмнөх онд оргил үе 8-р сард болж 12-р сараас тохиолдлын тоо буурч байжээ.

Anthrax seasonal peak that is reported human cases in 2008 is in August and October. In previous year this seasonal peak was in August then human cases decreased in December.

График 12. Graph 12.



Боом өвчний хүн ам дахь дархлаажуулалт өмнөх оноос 22,8 функтаар өссөн байна.

Vaccination of anthrax among population has increased by 22,8 percentage than last year this time.

Зураг 5. Figure 5.



Булган, Сэлэнгэ аймгийн нийт 6 сум боом өвчний хүн амын дундах тандалт судалгаанд хамрагдсан. Хүн амын талаарх мэдлэгийн ерөнхий түвшинг тогтооход:

Боом өвчний хүн амын дундах тандалт судалгааны дүнгээс харахад судалгаанд оролцогчдын 72,5% нь өвчин хүнд халдварладаг өвчин гэдгийг мэднэ гэж хариулсан байна. Энэ нь мэдлэгийн түвшинг хангалттай байгааг илэрхийлж байна.

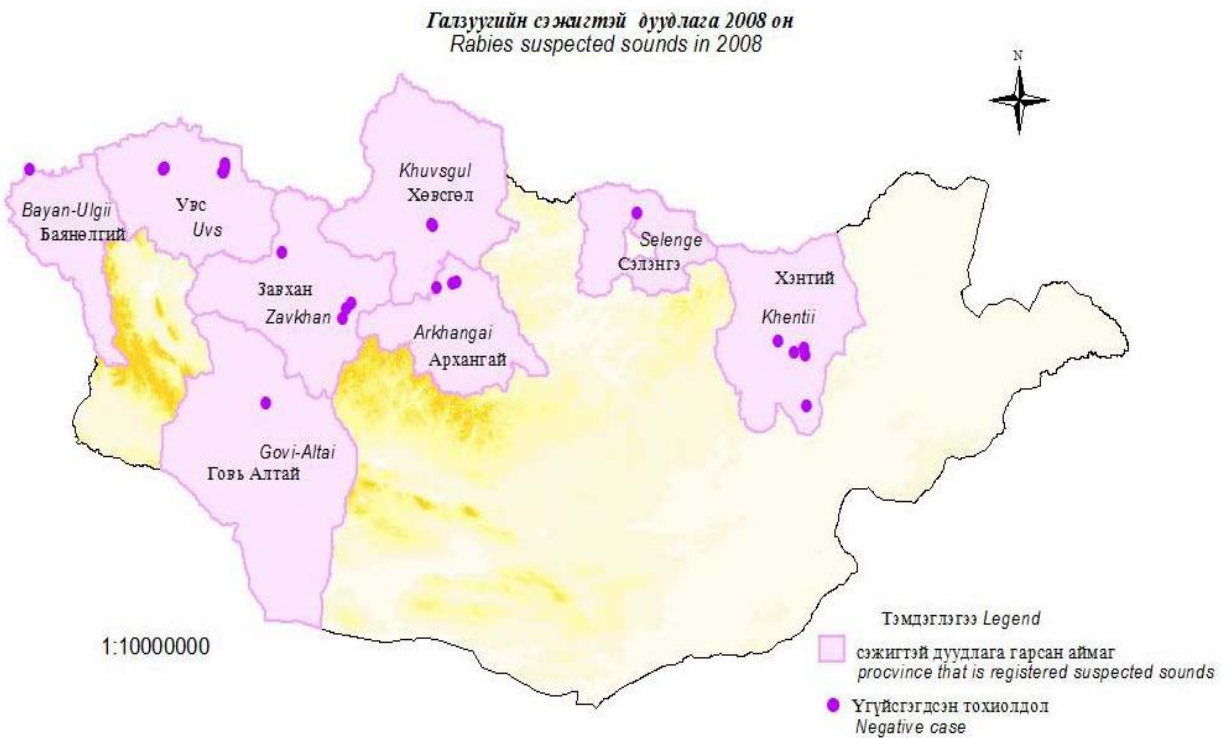
Population ,who are in Khutag undur, Bayangol, Mandal, Uruu, Altanbulag, Zuunburen of Bulgan and Selenge provinces, are embraced in anthrax surveillance among folk.

Looking at this questionnaire : 72.5% of all study participants answered that people infected with anthrax. Perhaps it is showed that population`s knowledge level about anthrax is good.

БҮЛЭГ 3
ХАЧИГТ ХАЛДВАР БА ГАЛЗУУ

CHAPTER 3
TICK BORNE INFECTIOUS
DISEASE AND RABIES

Зураг 6. Figure 6.

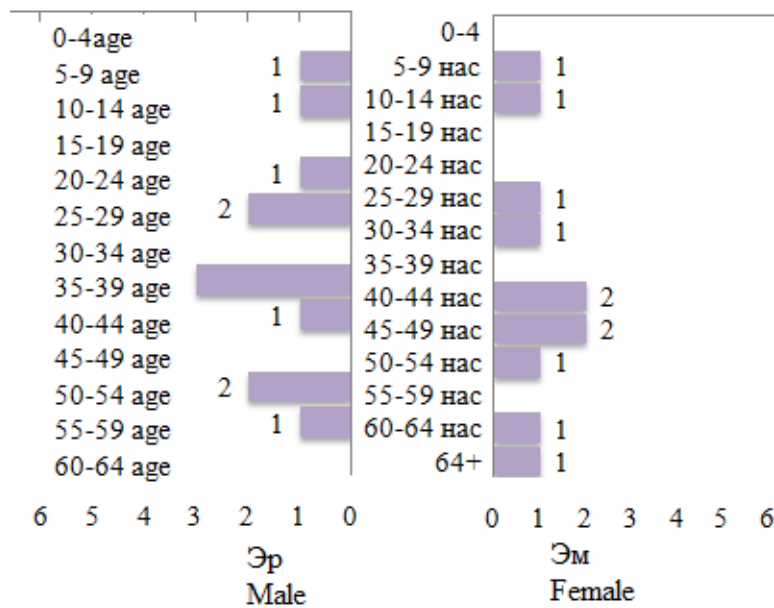


2008 онд Галзуу өвчний сэжигтэй 24 тохиолдол бүртгэгджээ. Эдгээр тохиолдол 100 % өвчлөөгүй болох нь лабораторийн шинжилгээгээр батлагдсан.

In 2008, 24 suspected cases of rabies are reported. So laboratory study of all cases are negative.

Галзуу өвчний эрсдэлд өртсөн хүний сэжигтэй дуудлагын үзүүлэлт
Suspected sounds pyramid of Rabies

График 13. Graph 13.

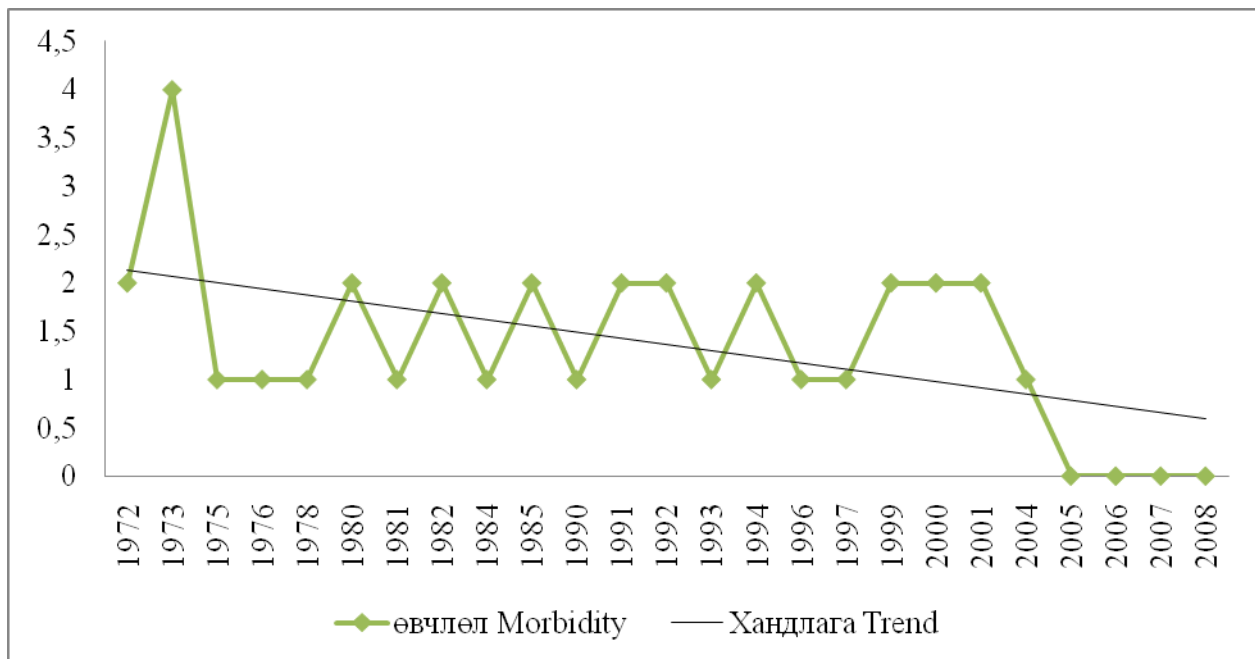


Галзуугийн хүний өвчлөл, нас баралт 2004-2008 он (10000 хүн амд)
Human case and mortality of Rabies in 2004-2008 (per 10000 population)

№	Аймаг Provinces	2004 он/year		2005 он/year		2006 он/year		2007 он/year		2008 он/year	
		Өвчлөл Morbidity	Нас баралт Mortality	Өвчлөл Morbidity	Нас баралт Mortality	Өвчлөл Morbidity	Нас баралт Mortality	Өвчлөл Morbidity	Нас баралт Mortality	Өвчлөл Morbidity	Нас баралт Mortality
1	Архангай Arkhangai	0	0	0	0	0	0	0	0	0	0
2	Баян-өлгий Bayan-ulgii	0	0	0	0	0	0	0	0	0	0
3	Баянхонгор Bayankhongor	0	0	0	0	0	0	0	0	0	0
4	Булган Bulgan	0	0	0	0	0	0	0	0	0	0
5	Говь-алтай Govi-altai	0	0	0	0	0	0	0	0	0	0
6	Говь-сүмбэр Govi-sumber	0	0	0	0	0	0	0	0	0	0
7	Дархан-уул Darkhan-uul	0	0	0	0	0	0	0	0	0	0
8	Дорноговь Dornogovi	0	0	0	0	0	0	0	0	0	0
9	Дорнод Dornod	0	0	0	0	0	0	0	0	0	0
10	Дундговь Dundgovi	0	0	0	0	0	0	0	0	0	0
11	Завхан Zavkhan	0	0	0	0	0	0	0	0	0	0
12	Орхон Orkhon	0	0	0	0	0	0	0	0	0	0
13	Өвөрхангай Uvurkhangai	0,08	0,08	0	0	0	0	0	0	0	0
14	Өмнөговь Umnugovi	0	0	0	0	0	0	0	0	0	0
15	Сүхбаатар Sukhbaatar	0	0	0	0	0	0	0	0	0	0
16	Сэлэнгэ Selenge	0	0	0	0	0	0	0	0	0	0
17	Төв Tuv	0	0	0	0	0	0	0	0	0	0
18	Увс Uvs	0	0	0	0	0	0	0	0	0	0
19	Ховд Khovd	0	0	0	0	0	0	0	0	0	0
20	Хөвсгөл Khovsgul	0	0	0	0	0	0	0	0	0	0
21	Хэнтий Khentii	0	0	0	0	0	0	0	0	0	0
22	Улаанбаатар Ulaanbaatar	0	0	0	0	0	0	0	0	0	0
Улсын дүн Total		0,08	0,08	0	0	0	0	0	0	0	0

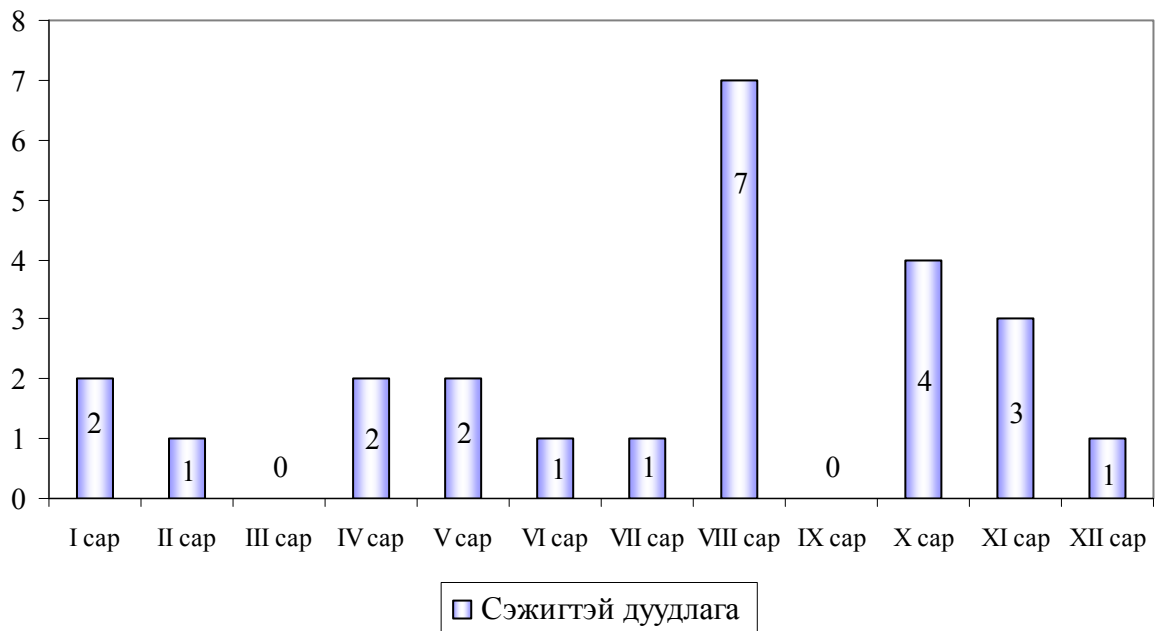
График 14. Graph 14.

Галзуугийн хүний өвчлөлийн 2009 оны төлөв
Trend of Rabies morbidity in 2009



Галзуугийн сэжигтэй дуудлагын улиралчлал (2008 он)
Seasonality Rabies suspected cases (2008 year)

График 15. Graph 15.

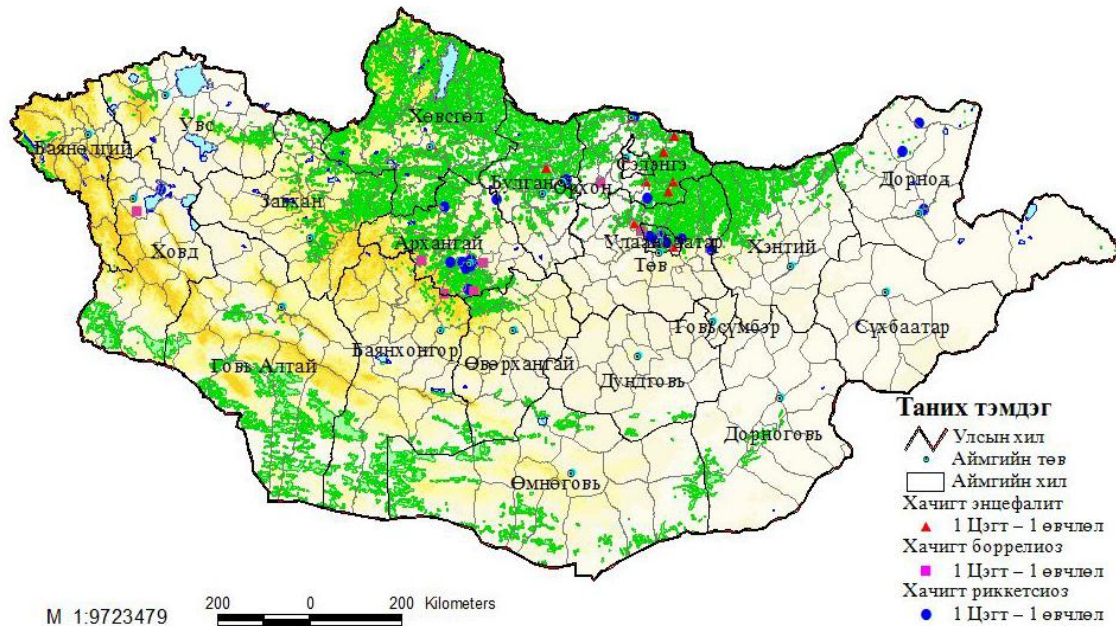


2008 онд галзуугийн сэжигтэй дуудлага 24 бүртгэгдсэн ба бүгд үгүйсгэгдсэн байна. Бүх дуудлагыг сараар авч үзвэл 3 ба 9-р саруудаас бусад сард дуудлага бүртгэгдсэн байна. Хамгийн их нь наймдугаар сард (7 сэжигтэй дуудлага) бүртгэгджээ.

Suspected cases are reported in other months of March and September.

Зураг 7. Figure 7.

Хачигт халдварын хүний өвчлөл 2008 он
Human case of Tick borne infectious diseases in 2008



Хачигт халдварын хүний өвчлөл энэ онд өмнөх оныхоос 1,46 дахин буурсан байна. Гэхдээ хачигт энцефалитын ба хачигт боррелиозын хүний өвчлөл 4.73, 1.6 дахин буурсан бол хачигт риккетсиоз өмнөх оноос 25 дахин өссөн байна.

This year morbidity of tick borne infectious disease has decreased by 1,46 higher than 2007. But tick borne encephalitis and Lyme disease human cases decreased 4.73 and 1.6 higher than previous year. Rickettsiosis tick borne increased 25 times higher than previous year.

Хачигт халдвар(ХЭ,ХБ,ХР)-ын хүний өвчлөлийн нас хүйсийн суварга
Human cases pyramid of Tick borne

График 16. Graph 16.

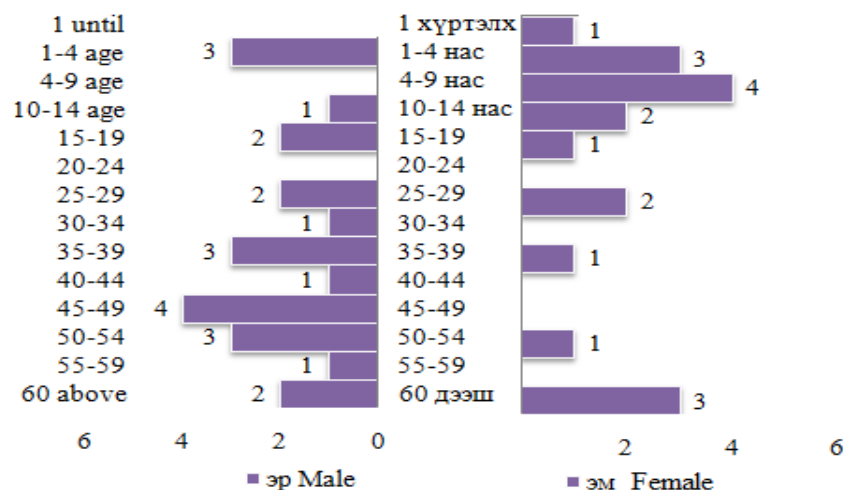
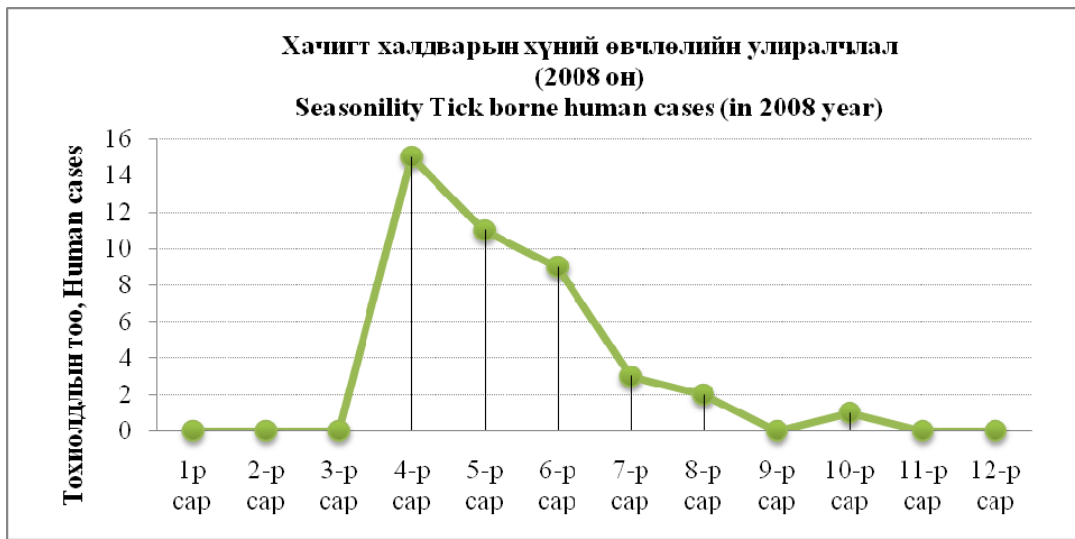


График 17. Graph 17.

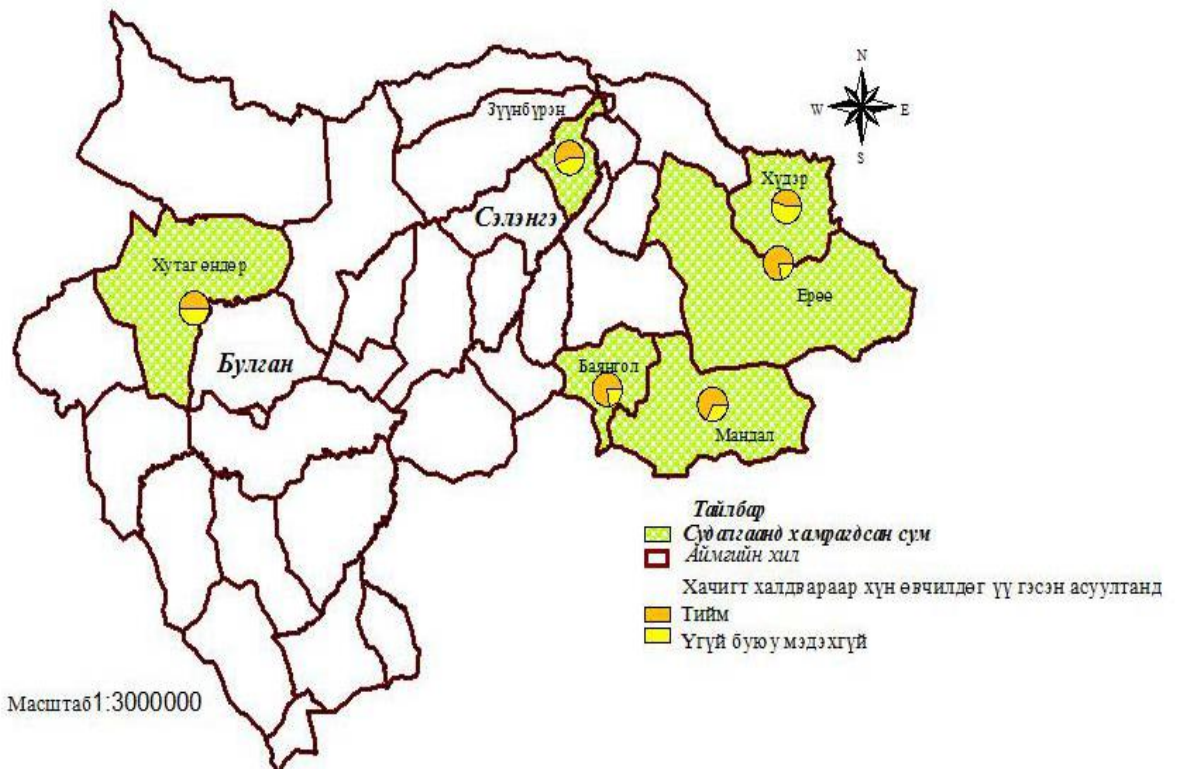


2008 онд хачигт халдварын хүний өвчлөл 4-р сараас эхлэн 10-р сар хүртэл бүртгэгджээ. Хамгийн их өвчлөлийн тохиолдол 4-р сард гарсан байна.

This year human cases of tick borne are reported from April to October. Most cases are reported in April.

Зураг 8. Figure 8.

Хачигт халдварын асуумж судалгаа 2008 он
Questionnaire of tick borne infectious disease in 2008

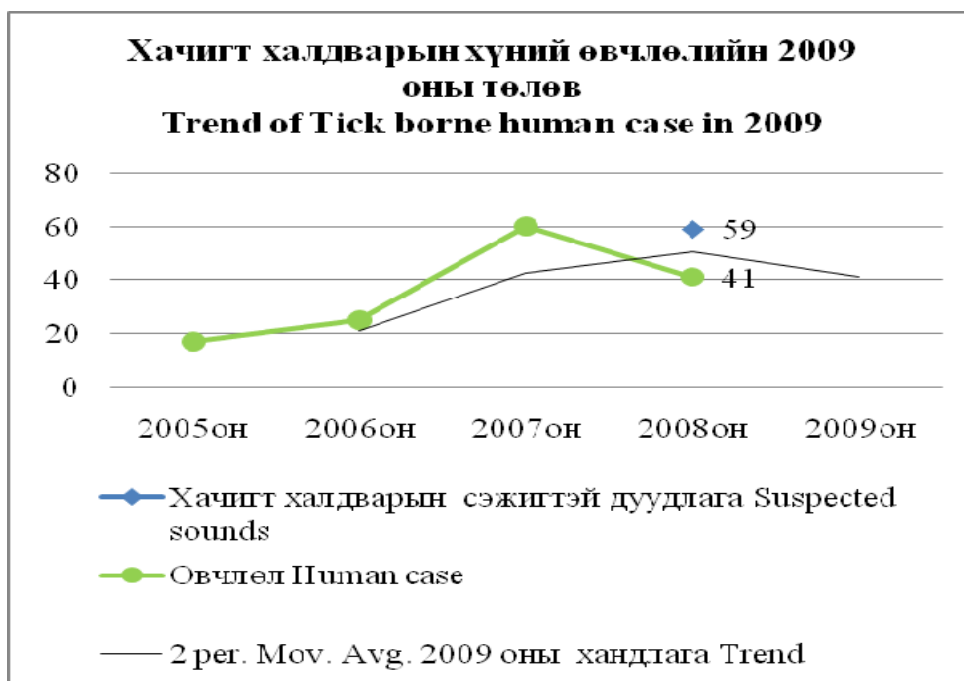


2008 онд Сэлэнгэ, Булган аймагт хийгдсэн хачигт халдварын талаарх хүн амын дундах тандалт судалгаанд оролцогчдын 66,2% нь хачигт халдвараар хүн өвчилдгийг мэднэ гэж хариулсан байна. Энэ нь өвчний талаарх мэдлэгийн түвшин хангалттай мэт харагдаж байгаа боловч сүүлийн жилүүдэд өвчлөл нэмэгдэж байгааг анхаарч мэдлэгийг улам сайжруулан, өвчнөөс сэргийлэх зөв дадал хандлагатай болгох нь чухал байна.

Population, who are in Khutag undur, Bayangol, Mandal, Uruu, Altanbulag, Zuunburen of Bulgan and Selenge provinces, are embraced in tick borne infectious disease surveillance among folk.

Looking at this questionnaire: 66.2% of all study participants answered that people infected with tick borne. Perhaps it is showed that population's knowledge level about anthrax is good. But morbidity increased in previous years. So should consider for morbidity growth.

График 18. Graph 18.



Хүснэгт 4. Table 4.

Хачигт халдварын хүний өвчлөл ба нас баралт 2008 он(10000 хүн амд)
Human cases and death of Tick borne in 2008 (per 10000 population)

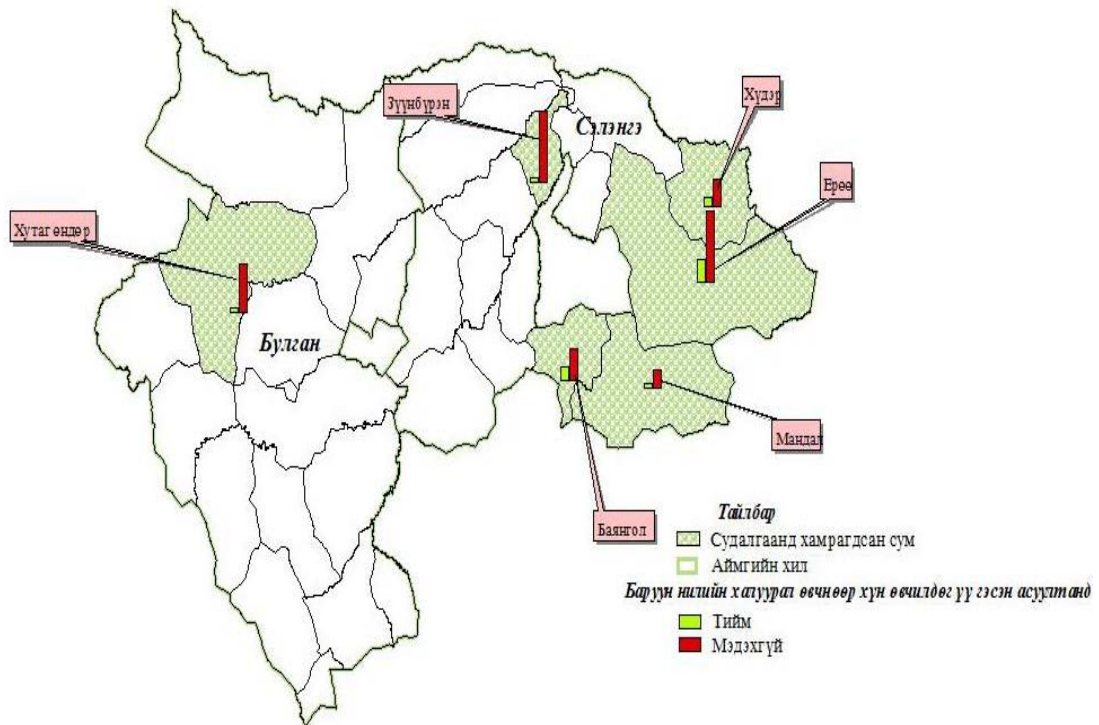
№	Аймаг	Province	Хачигт боррелиоз Lyme disease				Хачигт риккетсиоз Rickettsioses tick borne				Хачигт энцефалит Tick borne encephalitis			
			Өвчлөл (Human case)		Нас баралт (Mortality)		Өвчлөл (Human case)		Нас баралт (Mortality)		Өвчлөл (Human case)		Нас баралт (Mortality)	
			2007 он (year)	2008 он (year)	2007 он (year)	2008 он (year)	2007 он (year)	2008 он (year)	2007 он (year)	2008 он (year)	2007 он (year)	2008 он (year)	2007 он (year)	2008 он (year)
1	Архангай	Arkhangai	0,1	0,01	-	-	-	1	-	-	-	-	-	-
2	Баян-өлгий	Bayan -ulgii	-	-	-	-	-	-	-	-	-	-	-	-
3	Баянхонгор	Bayankhongor	-	-	-	-	-	-	-	-	-	-	-	-
4	Булган	Bulgan	-	-	-	-	-	-	-	-	-	0,16	-	0,16
5	Говь-алтай	Govi-altai	-	-	-	-	-	-	-	-	-	-	-	-
6	Говь-сүмбэр	Govi-sumber	-	-	-	-	-	-	-	-	-	-	-	-
7	Дархан-уул	Darkhan-uul	-	-	-	-	-	-	-	-	-	0,1	-	-
8	Дорноговь	Dorno-govi	-	-	-	-	-	-	-	-	-	-	-	-
9	Дорнод	Dornod	-	-	-	-	-	0,4	-	-	-	-	-	-
10	Дундговь	Dundgovi	-	-	-	-	-	-	-	-	-	-	-	-
11	Завхан	Zavkhan	-	-	-	-	-	-	-	-	-	-	-	-
12	Орхон	Orkhon	-	-	-	-	-	0,1	-	-	-	-	-	-
13	Өвөрхангай	Uvurkhangai	-	-	-	-	-	-	-	-	-	-	-	-
14	Өмнөговь	Umnugovi	-	-	-	-	-	-	-	-	-	-	-	-
15	Сүхбаатар	Sukhbaatar	-	-	-	-	-	-	-	-	-	-	-	-
16	Сэлэнгэ	Selenge	-	-	-	-	-	-	-	-	1,9	0,09	-	0,09
17	Төв	Tuv	-	-	-	-	-	-	-	-	-	-	-	-
18	Увс	Uvs	-	-	-	-	-	-	-	-	-	-	-	-
19	Ховд	Khovd	-	0,1	-	-	-	1	-	-	-	-	-	-
20	Хөвсгөл	Khuvsgul	0,32	-	-	-	-	-	-	-	-	0,08	-	-
21	Хэнтий	Khentii	-	-	-	-	-	-	-	-	-	-	-	-
22	Улаанбаатар	Ulaanbaatar	0,03	0,02	-	-	-	0,09	-	-	0,32	0,06	-	-
Улсын дүн		Total	0,45	0,13	-	-	-	1,59	-	-	2,22	0,49	-	-

**БҮЛЭГ 4
БУСАД ҮЙЛ АЖИЛЛАГААНЫ
ҮЗҮҮЛЭЛТ**

**CHAPTER 4
OTHER INDICATORS OF
ACTIVITY**

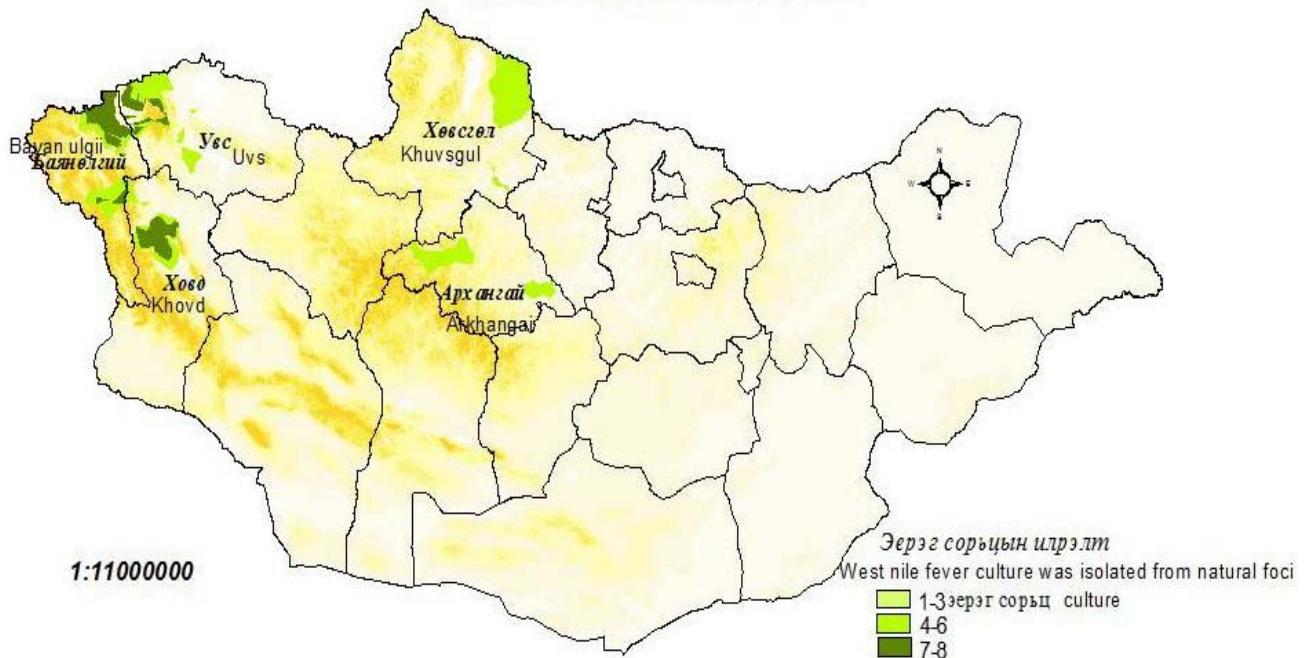
Зураг 9. Picture 9.

Баруун нил өвчний асуумж судалгааны дүн 2008 он
Questionnaire of West Nile fever in 2008

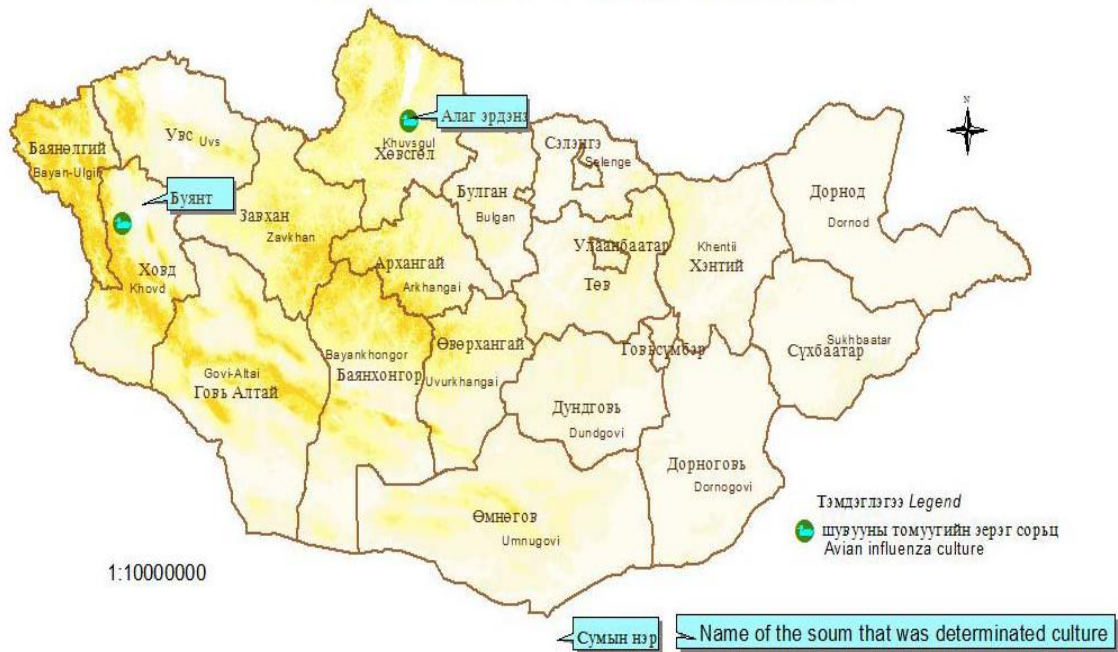


Зураг 10. Figure 10.

Баруун нил өвчний байгалийн голомтын төлөв байдал 2008 он
Natural foci situation of West Nile fever



2008 онд илэрсэн Шувууны томуугийн зэрэг сорьц
 Avian influenza cultures were isolated from natural foci in 2008



Зураг 12. Figure 12

2008 онд хулгана тахлын зэрэг сорьц илэрсэн газрууд
 Natural foci situation of Tularemia in 2008

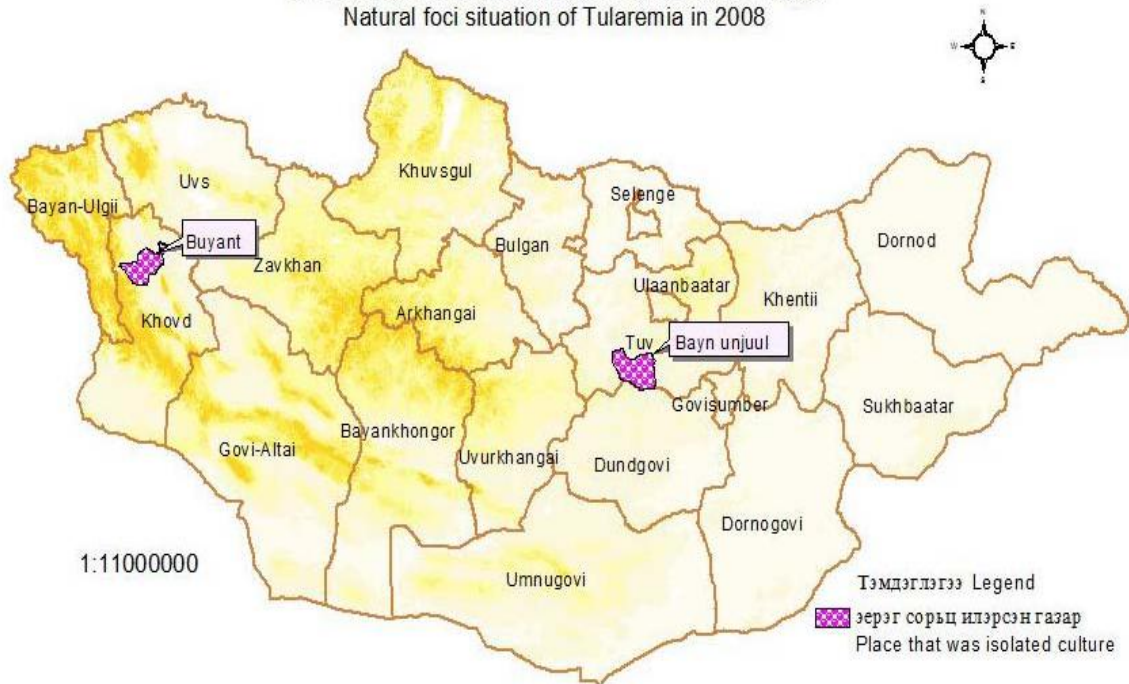


График 19. Graph 19.

2008 онд үйлдвэрлэсэн тэжээлт орчин, будаг урвалж
Bioproduction in 2008

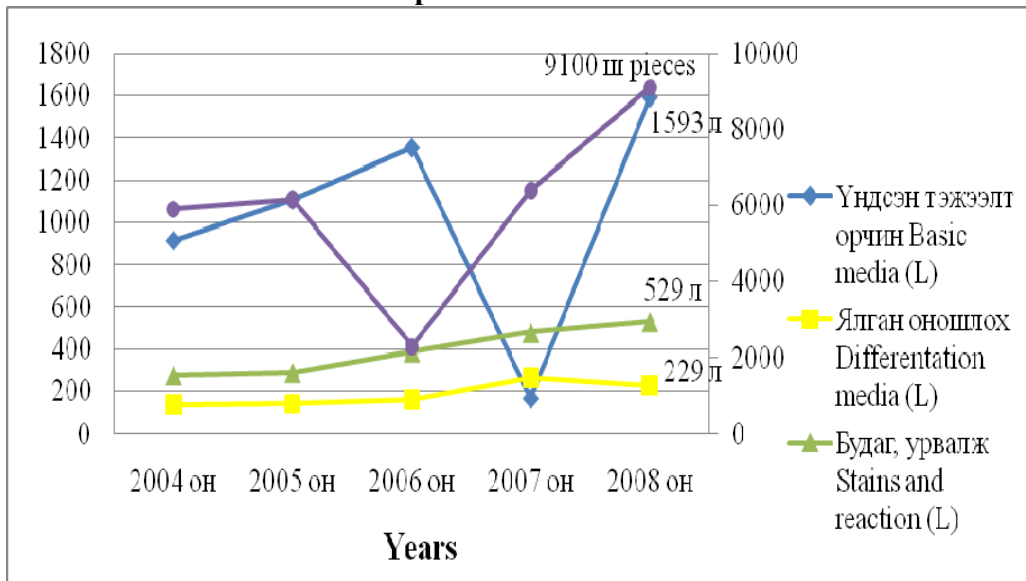


График 20. Graph 20.

Ариутгал халдваргүйтгэл (2008)
Disinfection and sterilization

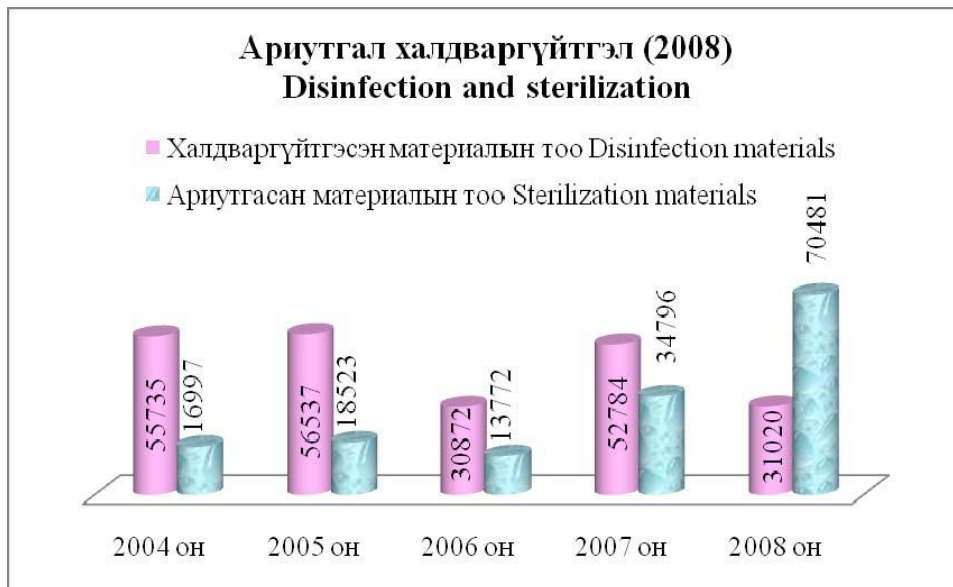


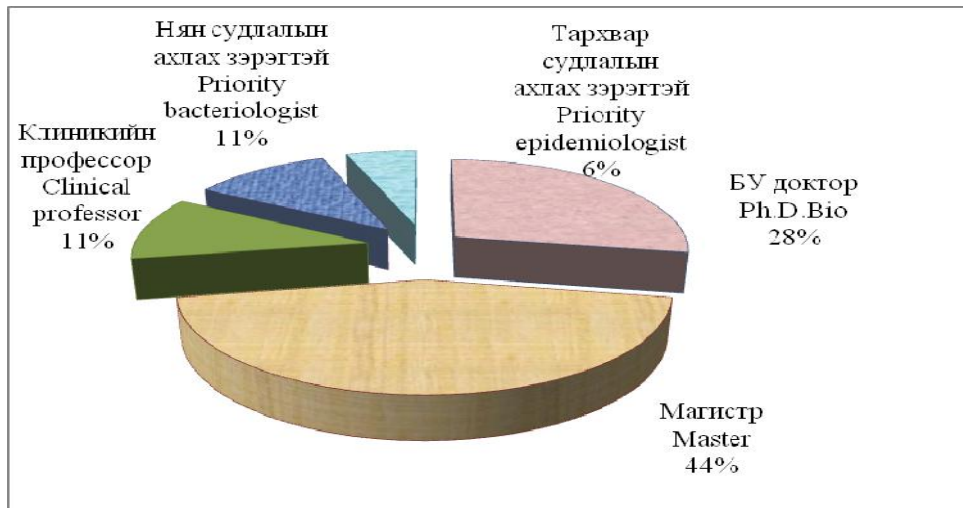
График 21. Graph 21.

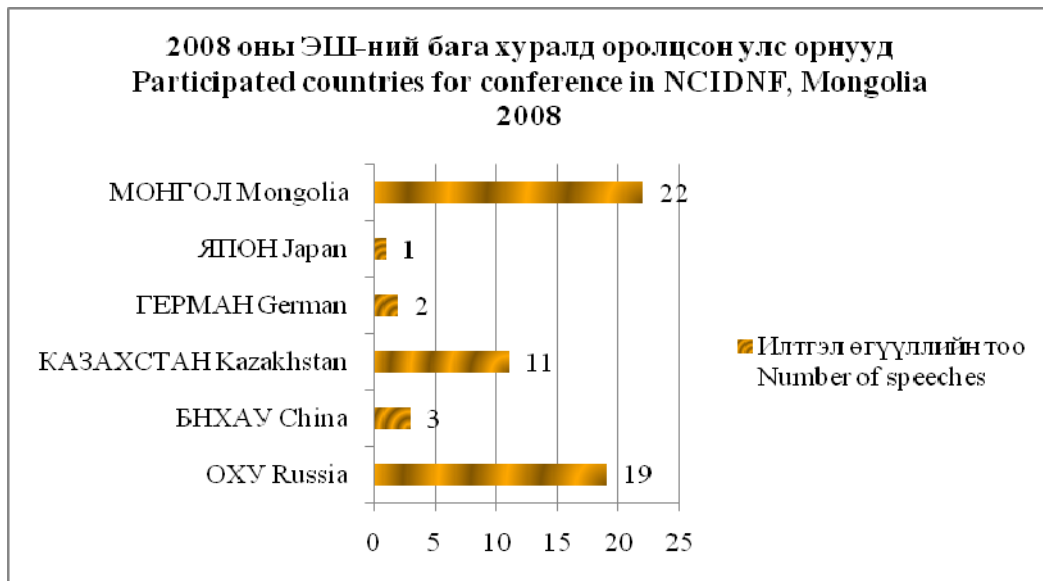
Докторын ба магистрын зэрэг хамгаалсан бүтээл
Dissertations of Doctor`s and Master`s degree



График 22. Graph.22

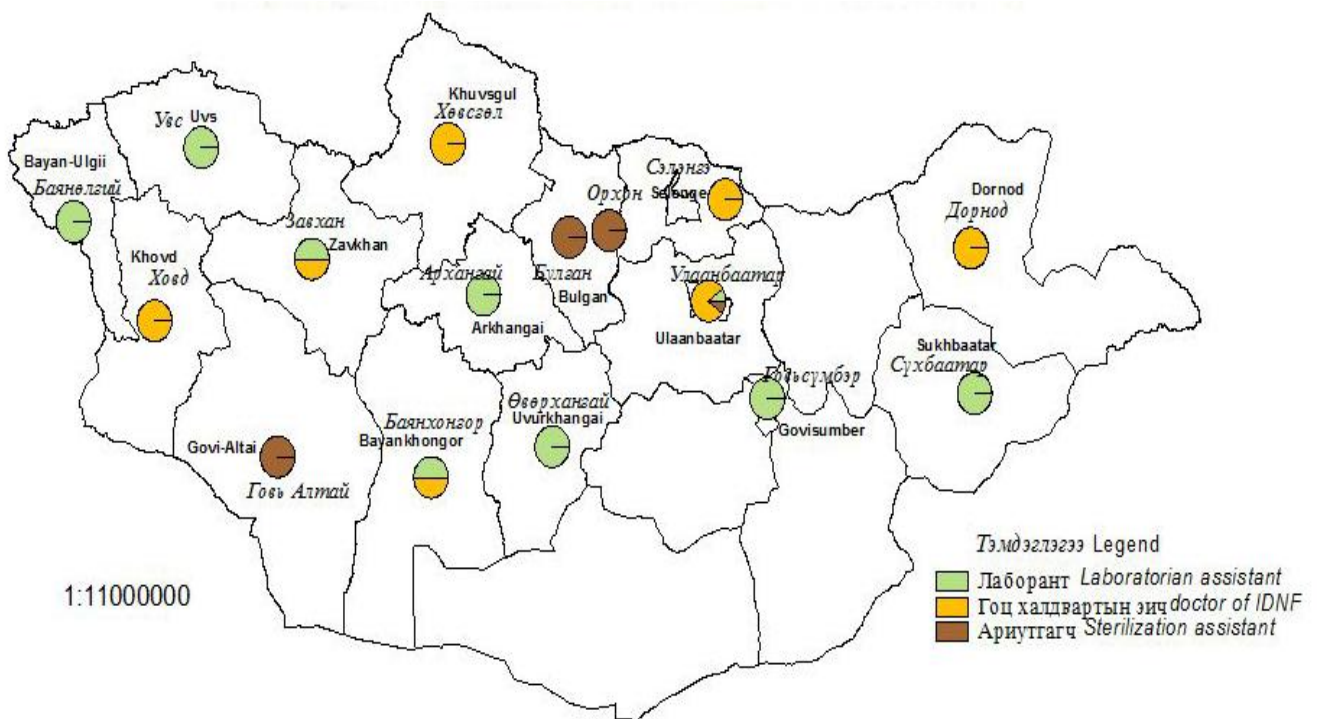
БГХӨСҮТөвд ажиллагсадын эрдмийн ба мэргэжлийн зэрэг
Structure scientific and professional degree of specialists in NCIDNF





Зураг 13 . Figure 13.

2008 онд БГХӨСҮТөвийн мэргэжил дээшлүүлэх сургалтанд хамрагдсан аймгууд
Local branches that were participated for professional course at NCIDNF in 2008



ШУВУУНИЙ ТОМУУГИЙН ХҮНИЙ ӨВЧЛӨЛ /2003-2008/ ДЭЛХИЙД

Avian influenza human cases in the world /2003-2008/

Зурар 14. Picture 14



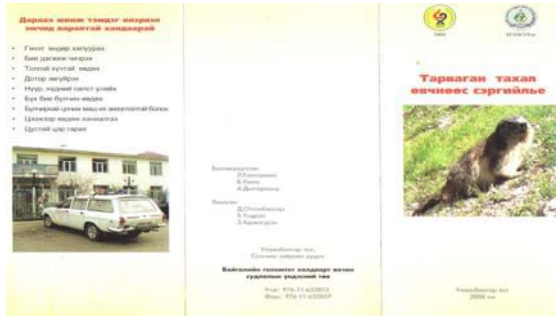
2008 онд хэвлэгдсэн санамж, тараах материал, ном хэвлэл
Published posters, warnings, guidelines, interactive CD and books



ХАЧИГТ ХАЛДВАРААС СЭРГИЙЛЬЕ!

САНАМЖ (WARNING)

Улаанбаатар 2008 он



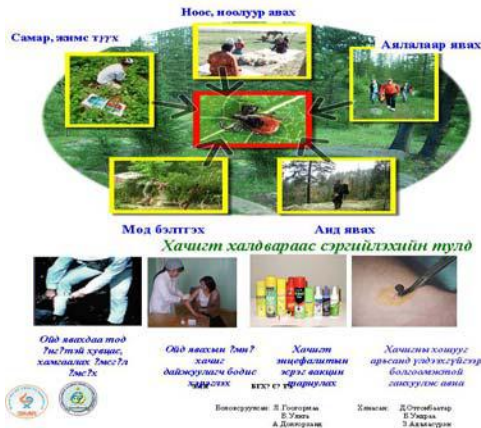
ТАРВАГАН ТАХЛААС СЭРГИЙЛЬЕ!

САНАМЖ (WARNING)

Улаанбаатар 2008 он

Хачигт халдвараас сэргийлье

Хачигт халдвар нь хачигтар дөмжөн халдварладаг, халууралт, хөрдлөг, тус мэдрлийн тогтолцооны гэмтлээр илэрдэг байгалийн соломтот халдварт өвчин.



ХАЧИГТ ХАЛДВАРААС СЭРГИЙЛЬЕ!

ЗУРАГТ ХУУДАС (POSTER)

Улаанбаатар 2008 он

БООМ ӨВЧНӨӨС СЭРГИЙЛЬЕ

Боом өвчин нь мал амьтнаас хүнд халдварладаг байгалийн голомтот халдварт өвчин.



БООМ ӨВЧНӨӨС СЭРГИЙЛЬЕ!

ЗУРАГТ ХУУДАС (POSTER)

Улаанбаатар 2008 он

**ТАРВАГАН ТАХЛААС
СЭРГИЙЛЬЕ**

Тарваган тахлаас Төвний ихэнх ард иргэдийн амьжиргаа, уламжлал, уламжлалын сэлтэндэх халдварын хүрээ өргөсөөс байгалийн голлох халдварын өвчин .



Тарваган тахлаас сэргийлэхийн тулд



Итгэлтэй байх, урвиг хэргийг алсын болон урвиг тарваганд хурхалтай хатуу аргаар



Байгалийн голлох халдварын тарваган, тарваган бүтэц



Тарваган өвчин явдал эргэн буцаж, биеэ бүтээх халдварын болгоомжил



Тарваган тахлаас сэргийлэхийн тулд



Бичигч: Э.Павлова, Б.Таван, А.Доржиев

Зөвлөх: Д.Очираа, Б.Таван, Э.Амгалан

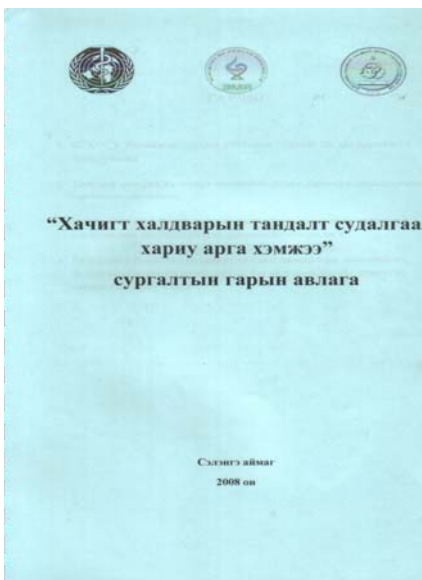
ТАРВАГАН ТАХЛААС СЭРГИЙЛЬЕ!

ЗУРАГТ ХУУДАС (POSTER)

Улаанбаатар 2008 он

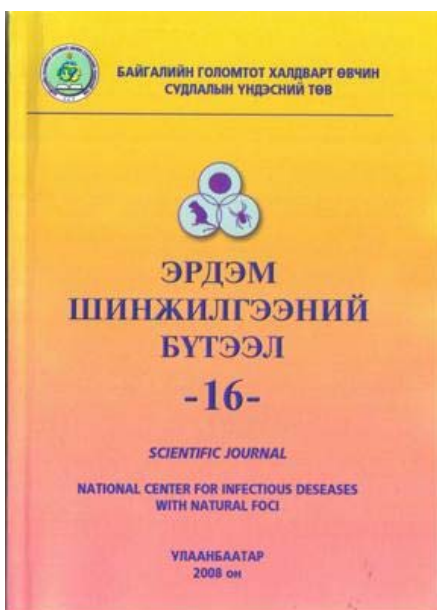
**ХАЧИГТ ХАЛДВАРЫН ТАНДАЛТ СУДАЛГАА,
ХАРИУ АРГА ХЭМЖЭЭ**

**СУРГАЛТЫН ГАРЫН АВЛАГА
(GUIDELINES FOR EDUCATION)**



Улаанбаатар 2008 он

ЭРДЭМ ШИНЖИЛГЭЭНИЙ БҮТЭЭЛ 16



Улаанбаатар 2008 он



ТАРВАГАН ТАХЛЫН БАЙГАЛИЙН ГОЛОМТ, ЭПИЗООТ СУДЛАЛ

I ДЭВТЭР

Улаанбаатар 2008 он



ТАРВАГАН ТАХЛЫН НЯНГИЙН СУДАЛГАА

II ДЭВТЭР

Улаанбаатар 2008 он



ТАРВАГАН ТАХЛЫН ТАРХВАР ЗҮЙН СУДАЛГАА

III ДЭВТЭР

Улаанбаатар 2008 он



**ТАРВАГАН ТАХЛЫН
ИНТЕРАКТИВ ХИЧЭЭЛ**



**ХАЧИГТ ХАЛДВАР
ИНТЕРАКТИВ ХИЧЭЭЛ**

**2008 онд гадаад улс орнуудад хэвлэгдсэн эрдэм шинжилгээний бүтээл, өгүүлэл
Speeches, reports are published in foreign countries in 2008.**

- “Current situation and furthermore trend of tick borne Infectious diseases in Mongolia”. 2008-09-21-26. Аргентин
- “Тарваган тахал өвчний Монгол дахь төлөв, уг өвчний судалгаанд сансрын технологийг ашиглаж байгаа байдал” 2008-10-20-24. Энэтхэг
- “Монгол оронд тарваган тахал өвчнийг судалсан судалгааны зарим дүнгээс” 2008-11-3-6. АНУ

Гарчиг

1.Зургийн жагсаалт

Зураг 1. Хөдөө орон нутаг дахь БГХӨСТөвүүдийн байршил.....	1
Зураг 2. Тарваган тахлын өсгөвөр илрэлт ба хүний өвчлөл.....	2
Зураг 3. Тарваган тахлын дархлаажуулалт	6
Зураг 4. Боомын гадаад орчноос илрүүлсэн өсгөвөр, эерэг сорьц(2004-2008)...	7
Зураг 5. Боомын асуумж судалгааны дүн.....	11
Зураг 6. Галзуугийн сэжигтэй дуудлага.....	12
Зураг 7. 2008 оны хачигт халдварын хүний өвчлөл.....	15
Зураг 8. Хачигт халдварын асуумж судалгааны дүн.....	16
Зураг 9. Баруун нилийн халуурал өвчний асуумж судалгааны дүн.....	19
Зураг 10. Баруун нил өвчний байгалийн голомтын төлөв байдал.....	19
Зураг 11. 2008 онд илэрсэн шувууны томуугийн эерэг сорьц.....	20
Зураг 12. 2008 онд хулгана тахлын эерэг сорьц илэрсэн газрууд.....	20
Зураг 13. 2008 онд БГХӨСҮТөв дээр явагдсан мэргэжил олгох курст хамрагдсан аймгууд.....	23
Зураг 14.Шувууны томуугийн дэлхийн хүний өвчлөл (2003-2008)	24

2.Графикийн жагсаалт

График 1. БГХӨСҮТөвд ажиллагсадын бүтэц.....	1
График 2. Тарваган тахлын хүний өвчлөлийн сэжигтэй дуудлага.....	3
График3.Тарваган тахлын хүний өвчлөлийн 2009 оны хандлага	3
График 4. Тарваган тахлын нас хүйсийн суварга.....	5
График 5. Тарваган тахлын хүний өвчлөлийн улиралчлал (2003-2007).....	5
График 6. Тарваган тахлын хүний өвчлөлийн улиралчлал (2008).....	5
График 7. Тарваган тахлын дархлаажуулалт (2004-2008).....	6
График 8. Боомын хүний өвчлөлийн 2009 оны хандлага.....	8
График 9. Боомын хүний өвчлөлийн нас хүйсийн суварга.....	8
График 10. Боомын хүний өвчлөлийн улиралчлал (2004-2007).....	10
График 11. Боомын хүний өвчлөлийн улиралчлал (2008).....	10
График 12. Боомын вакцинжуулалт (2004-2008).....	10
График 13. Галзуу өвчний эрсдэлд өртсөн хүний сэжигтэй дуудлагын үзүүлэлт..	12
График14.Галзуугийн хүний өвчлөлийн 2009 оны төлөв.....	14
График15. Галзуугийн сэжигтэй дуудлагын улиралчлал.....	14
График 16. Хачигт халдварын хүний өвчлөлийн нас хүйсийн суварга.....	15
График 17. Хачигт халдварын хүний өвчлөлийн улиралчлал.....	16
График18. Сэжигтэй дуудлагын 2009 оны хандлага.....	17
График 19. 2008 онд үйлдвэрлэсэн тэжээлт орчин, будаг урвалж.....	21
График20. Ариутгал , халдваргүйтгэл (2008).....	21
График 21. Докторын ба магистрын зэрэг хамгаалсан бүтээл.....	22
График 22.БГХӨСҮТөвд ажиллагсадын эрдмийнба мэргэжлийн зэрэг	22
График 23. 2008 оны ЭШ-ний бага хуралд оролцсон улс орнууд.....	23

3.Хүснэгтийн жагсаалт

Хүснэгт 1. Тарваган тахлын хүний өвчлөл ба нас баралт (2007, 2008он).....	4
Хүснэгт 2. Боомын хүний өвчлөл, нас баралт (10000 хүн амд).....	9
Хүснэгт 3. Галзуугийн хүний өвчлөл ба нас баралт(10000 хүн амд).....	13
Хүснэгт 4. Хачигт халдварын хүний өвчлөл 2008 (10000 хүн амд).....	18

4.2008 онд хэвлэгдсэн санамж, тараах материал, ном хэвлэл

Санамж, Зурагт хуудас, Гарын авлага, Ном, Интерактив хичээл.....	25-28
--	-------

Content

1.List of Figure

Figure 1. Situation of local branches of NCIDNF.....	1
Figure 2. Plague culture and human morbidity.....	2
Figure 3. Vaccination of Plague.....	6
Figure 4. Anthrax culture and human morbidity.....	7
Figure 5. Questionnaire of anthrax.....	11
Figure 6. Suspected sounds of Rabies.....	12
Figure 7. Morbidity of Tick borne in 2008.....	15
Figure 8. Questionnaire of tick borne.....	16
Figure 9. Questionnaire of West Nile fever.....	19
Figure 10. Natural foci situation of West Nile fever.....	19
Figure 11. Avian influenza culture was isolated in 2008.....	20
Figure 12. Tularemia culture was isolated from natural foci in 2008.....	20
Figure 13. Local branches that were participated for professional course at NCIDNF in 2008-23	
Figure 14. Human cases of avian influenza in the world between 2003 and 2008	24

2.List of graphs

Graph 1. Structure of workers in NCIDNF.....	
Graph 2. Suspected sounds of Plague.....	
Graph 3. Trend of plague morbidity in 2009.....	
Graph 4. Pyramid of plague.....	
Graph 5. Seasonality of plague morbidity (2004-2007 year).....	
Graph 6. Seasonality of plague morbidity (2008).....	
Graph 7. Vaccination of Plague.....	
Graph 8. Trend of anthrax case in 2009.....	
Graph 9. Pyramid of anthrax morbidity.....	
Graph 10. Seasonality of anthrax morbidity (2004-2007).....	
Graph 11. Seasonality of anthrax morbidity (2008).....	
Graph 12. Vaccination of anthrax (2004-2008).....	
Graph 13. Suspected sounds pyramid of rabies.....	
Graph 14. Trend of rabies morbidity in 2009.....	
Graph 15. Seasonality of rabies suspected sounds (2008).....	
Graph 16. Pyramid of tick borne cases.....	
Graph 17. Seasonality of tick borne cases.....	
Graph 18. Trend of suspected sounds of tick borne in 2009.....	
Graph 19. Bioproduction in 2008.....	
Graph 20. Disinfection and sterilization in 2008.....	
Graph 21. Dissertation of Ph.D and master`s degree.....	
Graph 22. Structure scientific and professional degree of specialists in NCIDNF (preliminary 2008)	
Graph 23. Participated countries for scientific conference in 2008.....	

3.List of table

Table 1. Plague morbidity and mortality 2007, 2008 (per 10000 population).....	
Table 2. Anthrax morbidity and mortality 2007, 2008 (per 10000 population)....	
Table 3. Rabies morbidity and mortality (per 10000 population).....	
Table 4. Tick borne morbidity and mortality (per 10000 population).....	

4.Published posters, warnings, guidelines, interactive CD and books in 2008

Warnings , Posters , Guidelines, Books , Interactive CD	25-28
---	-------