

МОНГОЛ УЛСЫН ЭРҮҮЛ МЭНДИЙН ЯАМНЫ ХАРЬЯА
БАЙГАЛИЙН ГОЛОМТОГ ХАЛДВАРТ ӨВЧИН
СУДЛАЛЫН ҮНДЭСНИЙ ТӨВ



СТАТИСТИК МЭДЭЭЛЭЛ

2009

№5

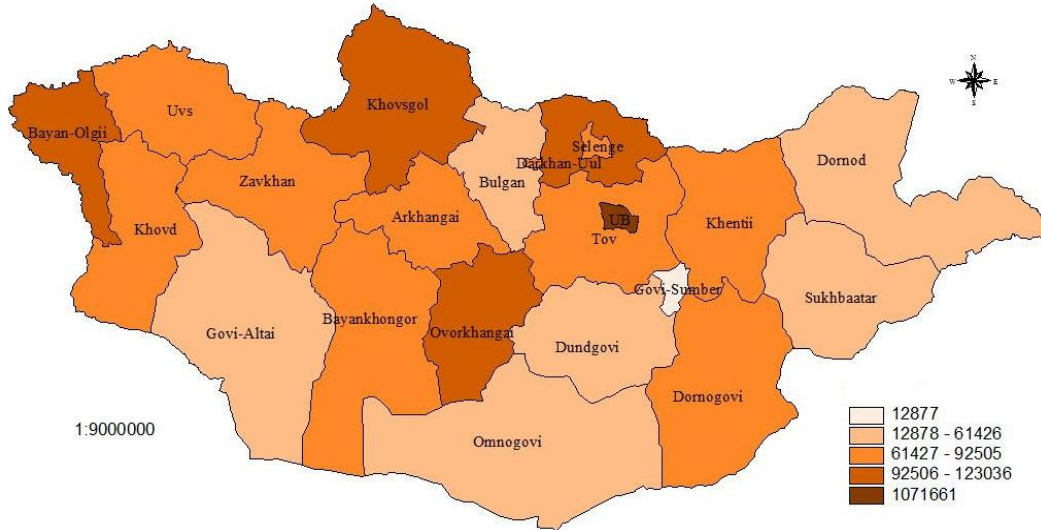


Улаанбаатар хот
2010 он

2009 оны жилийн эцсийн байдлаар Монгол улсын хүн ам 2736700 хүрээд байна. 2008 онтой харьцуулахад 53,2 мянган хүн буюу 1,8 хувиар өссөн. Нийт хүн амын 61,4 хувь нь хот суурин газар, үлдсэн 38,6 хувь нь хөдөө, 1,071,6 мянган хүн буюу нийт хүн амын 40 хувь нь Улаанбаатар хотод оршин сууж байна. Нийт хүн амын 48,8 хувийг эрэгтэйчүүд, 51,2 хувийг эмэгтэйчүүд, насны бүтцээр авч үзвэл 15 хүртэлх насны хүүхэд 28,1 хувийг, 15- 64 насныхан 67,8 хувийг, 65 дээш насныхан 4,1 хувийг тус тус эзэлж байна.

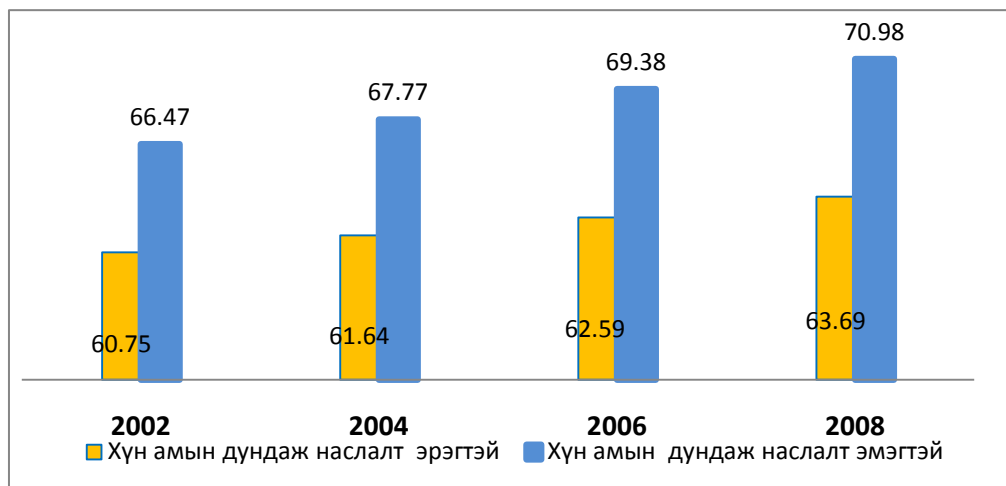
Хүн амын нягтрал /2009 он/

Зураг 1



Хүн амын дундаж наслалт /2009 он/

График 1

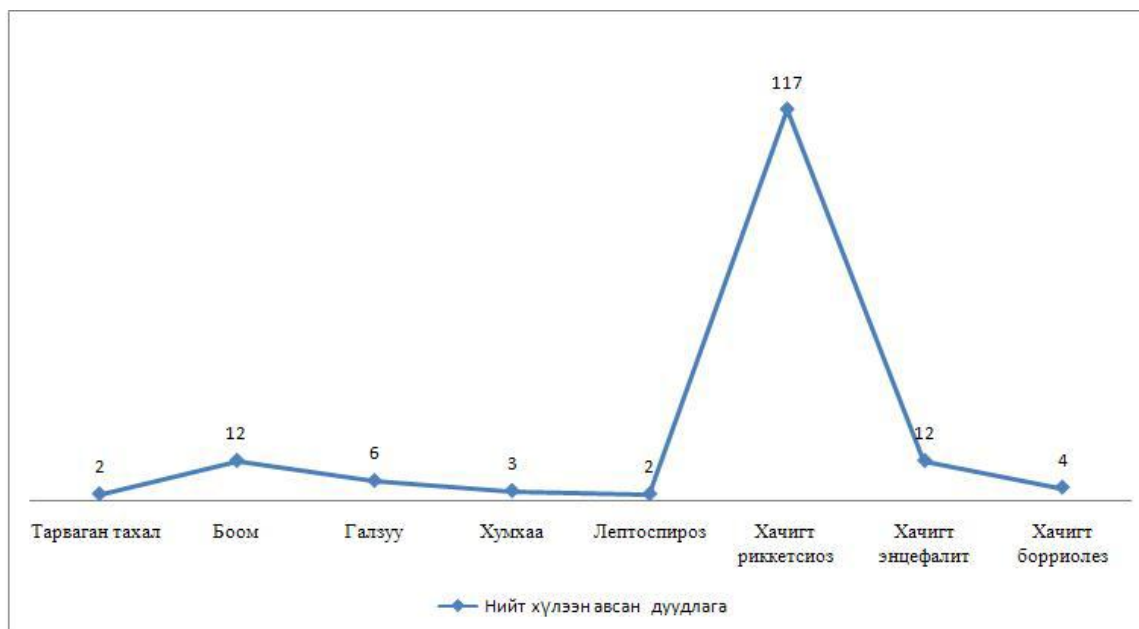


**Байгалийн голомтот, мал амьтнаас хүнд халдварладаг
халдварт өвчний байгалийн голомтын болон хүний өвчлөлийн төлөв байдал**

Монгол Улсын хэмжээнд 2009 онд байгалийн голомтот, шинэ ба сэргэн тархаж буй халдварт өвчний хүний өвчлөлийн сэжигтэй 212 дуудлага хүлээн авсан нямнөх онтой харьцуулахад 2 дахин өссөн.

**Байгалийн голомтот, шинэ ба сэргэн тархаж буй халдварт өвчний
хүний өвчлөлийн сэжигтэй дуудлага /2009он/**

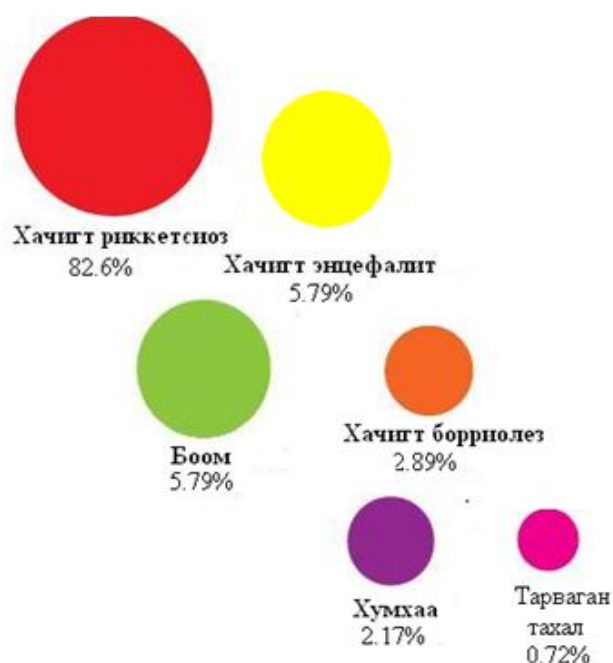
график 2



Улсын хэмжээнд 2009 онд хүний өвчлөлийн 138 тохиолдол бүртгэгдсэн нь өмнөх онтой харьцуулахад 2,4 дахин өссөн ба хумхаа өвчний тохиолдол шинээр бүртгэгдлээ.

**Байгалийн голомтот, шинэ ба сэргэн тархаж буй
халдварт өвчний хүний өвчлөл /2009он/**

График 3.



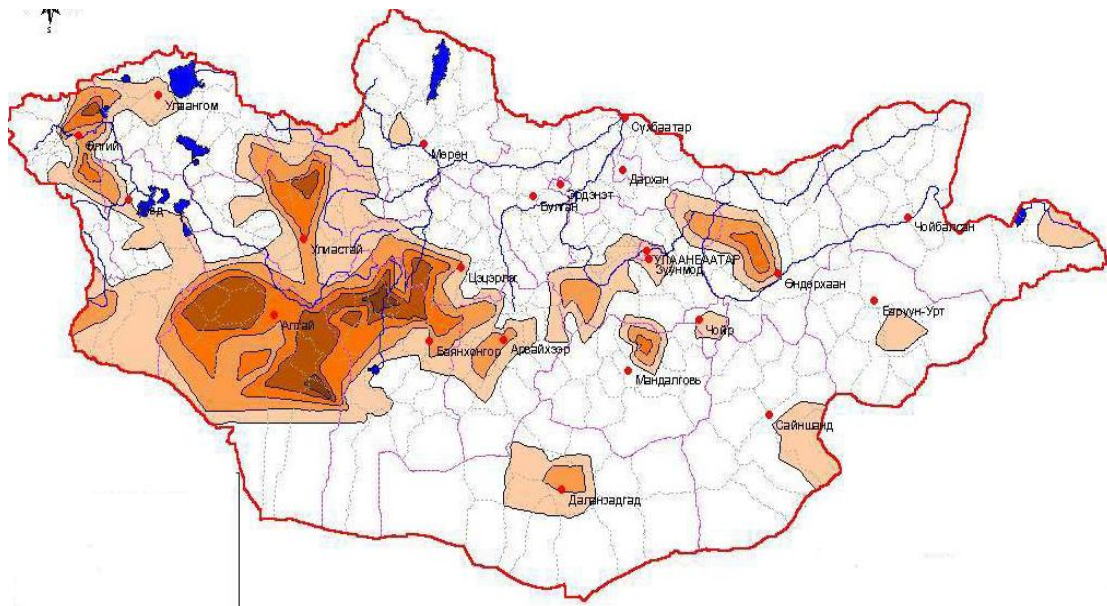
Тарваган тахлын байгалийн голомт

Монгол улсын 18 аймгийн 132 сумын нутаг буюу 443.3 км² талбайд тарваган тахлын байгалийн голомттой.

2009 онд Байгалийн голомтот халдварт өвчнийг судлах байгууллагууд 15 аймгийн 64 сумын нутаг дэвсгэрт 38 удаа тарваган тахал, түүнтэй хам тохиолдох өвчний байгалийн голомтын хяналтын шинжилгээг үйцэтгэж, Ховд аймгийн Дарви, Өвөрхангай аймгийн Уянга, Хайрхандулаан, Говь-Алтай аймгийн Чандмань, Эрдэнэ, Завхан аймгийн Эрдэнэхайрхан, Баян-Өлгий аймгийн Бугат сумдын нутагт тарваган тахлын байгалийн голомт идэвхтэй байгааг тогтоосон.

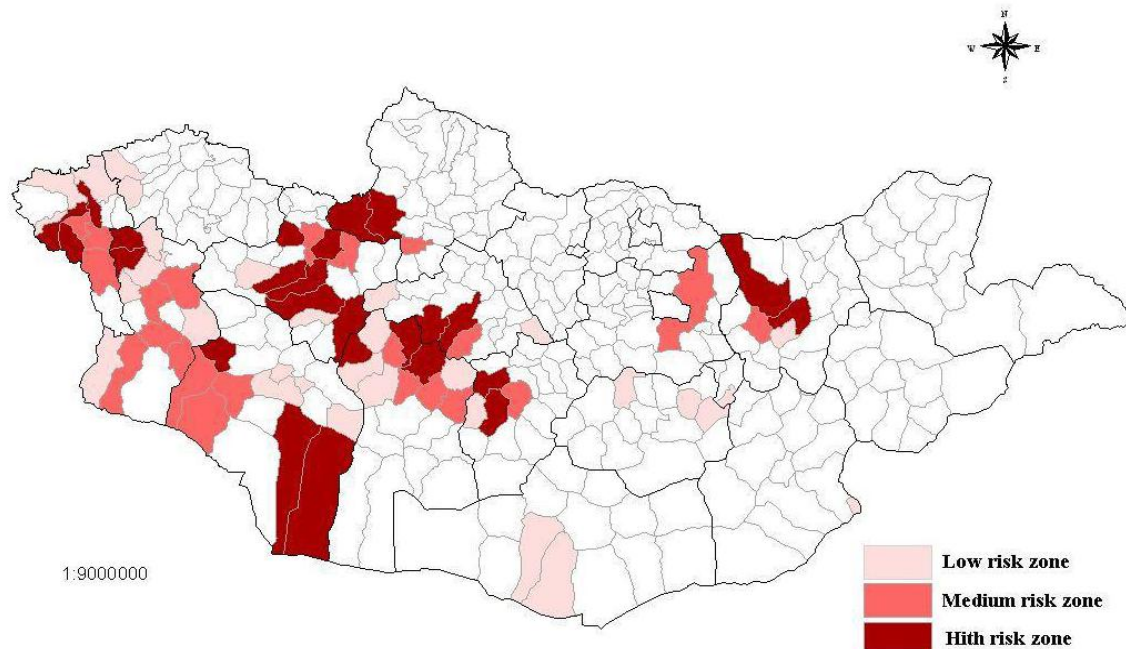
Тарваган тахлын байгалийн голомт

Зураг 1



Тарваган тахлын байгалийн голомтын халдварын аюулын зэрэглэл /2009 он/

Зураг 2



2009 онд 15 аймгийн 75 сумын байгалийн голомт идэвхитэй байна

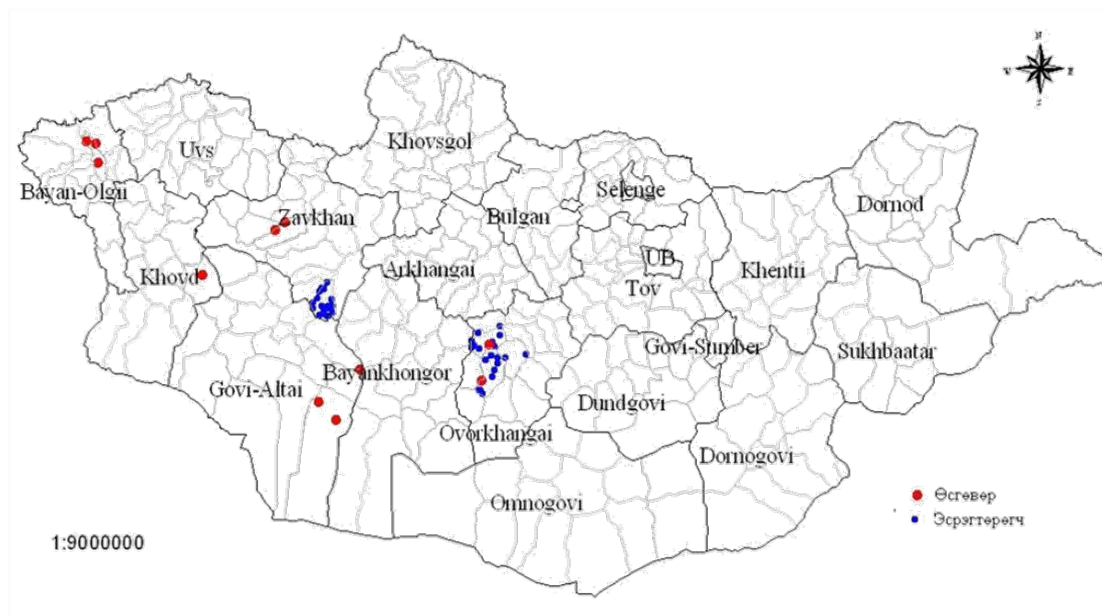
А-Тарваган тахлын онц идэвхитэй голомт, хүн өвчлөх өндөр магадлалтай голомт-24 сум

Б- Тарваган тахлын идэвхитэй голомт, хүн өвчилж болзошгүй голомт-22 сум

В- Тарваган тахлын идэвхитэй голомт, хүн өвчлөх магадлал багатай-29 сум

2009 оны байгалийн голомтоос илрүүлсэн өсгөвөр, эсрэг сорьц

Зураг 3



Тарваган тахал өвчний тандалт судалгаа

Тарваган тахлын тандалтын асуумж судалгаанд 3 аймгийн 4 сумын 111 үнийг хамруулсан ба хамрагдагсадын 102 /91,8%/ нь боловсрол эзэмшсэнүүмүүс байгаа ба 37,8%/ нь тарваган тахлын халдварт өртөж болзошгүй эрсдэлт бүлгийнхэн болох малчид, түүхий эдийн ченж, жолооч, өсвөр үеийнхэн байна.

Тарваган тахал өвчний тандалт судалгаа / аймаг, сумаар/

Зураг 4



Тарваган тахал өвчний сэжигтэй дуудлага, хүний өвчлөл

Тарваган тахал өвчний сэжигтэй дуудлага /2009 он/

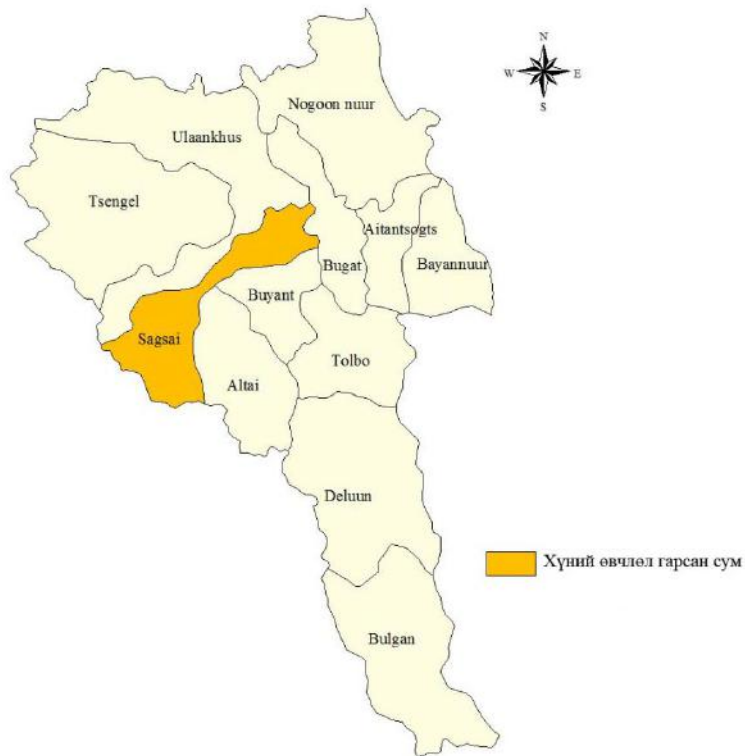
Зураг 5



2009 онд тарваган тахал өвчний сэжигтэй 2 дуудлага ирсний 50% нь батлагдсан.

Тарваган тахлын хүний өвчлөл /2009он/

Зураг 6



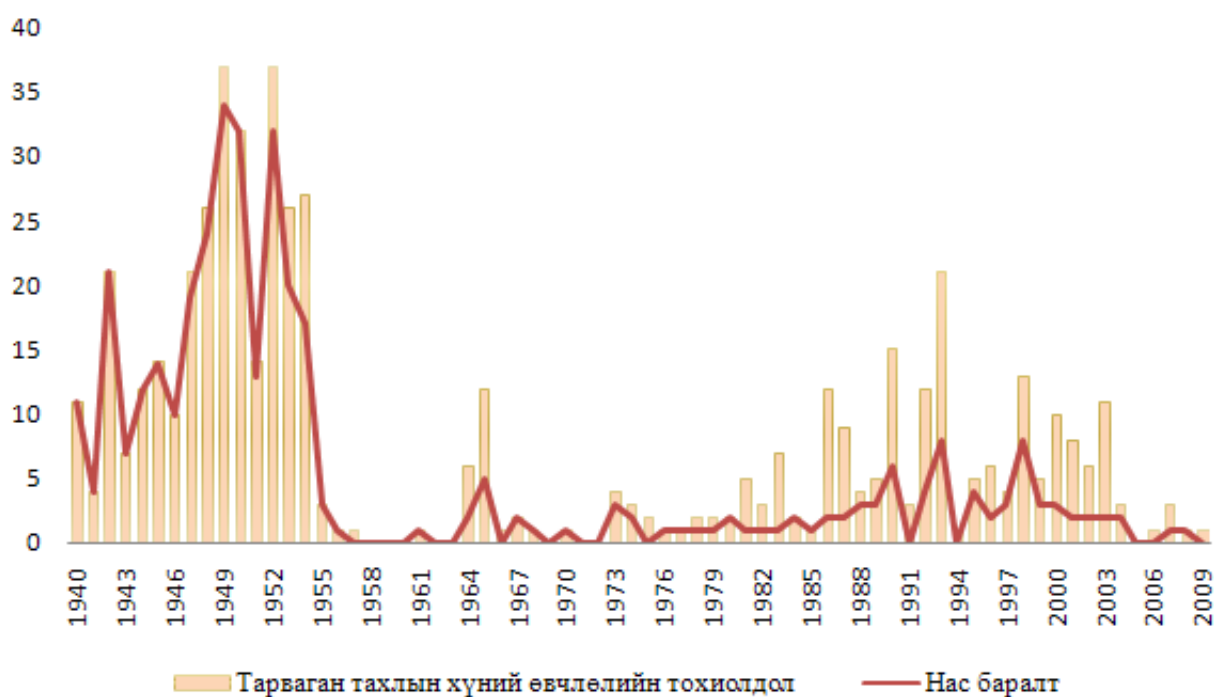
Тарваган тахлын хүний өвчлөл ба нас баралт (10000 хүн амд)

Хүснэгт 1.

№	Аймаг	2008 он		2009 он	
		Өвчлөл	Нас баралт	Өвчлөл	Нас баралт
1	Архангай	0,00	0,00	0,00	0,00
2	Баян-өлгий	0,00	0,00	0,10	0,00
3	Баянхонгор	0,00	0,00	0,00	0,00
4	Булган	0,00	0,00	0,00	0,00
5	Говь-Алтай	0,00	0,00	0,00	0,00
6	Говь-сүмбэр	0,00	0,00	0,00	0,00
7	Дархан-уул	0,00	0,00	0,00	0,00
8	Дорноговь	0,00	0,00	0,00	0,00
9	Дорнод	0,00	0,00	0,00	0,00
10	Дундговь	0,00	0,00	0,00	0,00
11	Завхан	0,12	0,12	0,00	0,00
12	Орхон	0,00	0,00	0,00	0,00
13	Өвөрхангай	0,00	0,00	0,00	0,00
14	Өмнөговь	0,00	0,00	0,00	0,00
15	Сүхбаатар	0,00	0,00	0,00	0,00
16	Сэлэнгэ	0,00	0,00	0,00	0,00
17	Төв	0,00	0,00	0,00	0,00
18	Увс	0,00	0,00	0,00	0,00
19	Ховд	0,00	0,00	0,00	0,00
20	Хөвсгөл	0,00	0,00	0,00	0,00
21	Хэнтий	0,00	0,00	0,00	0,00
22	Улаанбаатар	0,00	0,00	0,00	0,00
Улсын дун		0,003	0,003	0,003	0,00

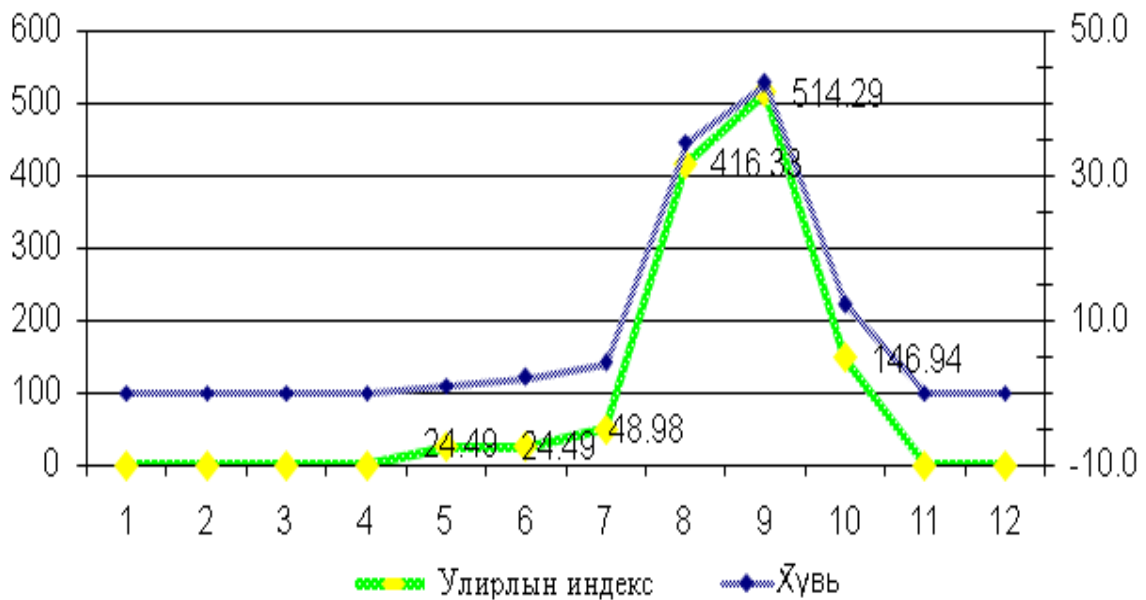
Тарваган тахлын хүний өвчлөл /1940-2009он/

График 1



Тарваган тахал өвчний хүний өвчлөлийн улиралчлал

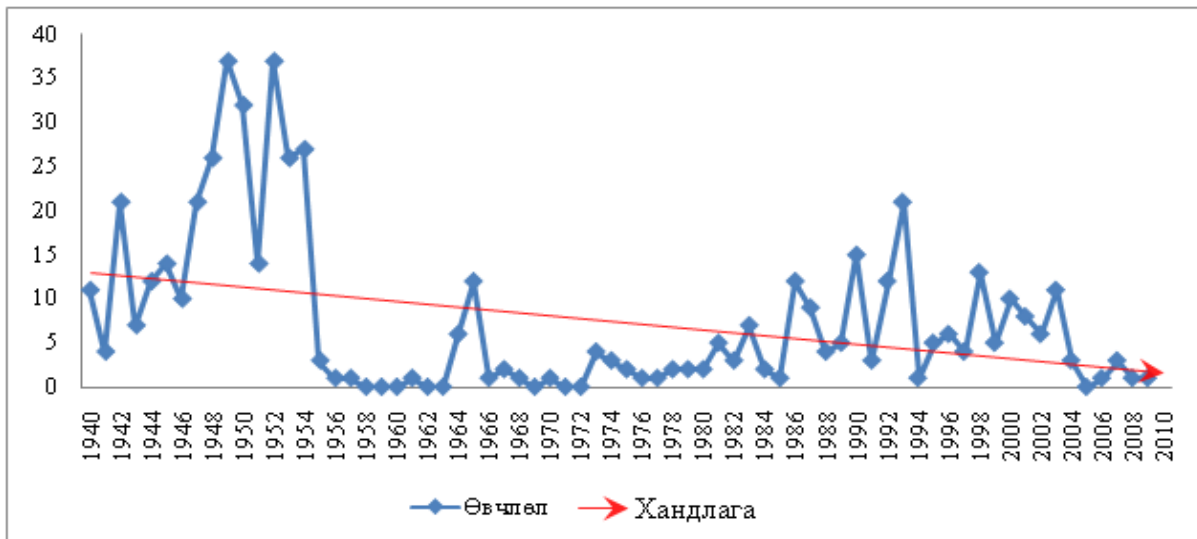
График 2



Тарваган тахал өвчний хүний өвчлөлийн улиралчлалыг тооцоолоход 2000-2009 оны өвчлөлийн улиралын индекс жил бүрийн 6 сард эхлэн гарч 9-р сард оргил үедээ хүрч, 11-р сараас эхлэн намжмал байдал ордог. 2009 оны 5-р сард өвчлөл бүртгэгдсэн.

2010 оны тарваган тахал өвчний хүний өвчлөлийн хандлага

График 3

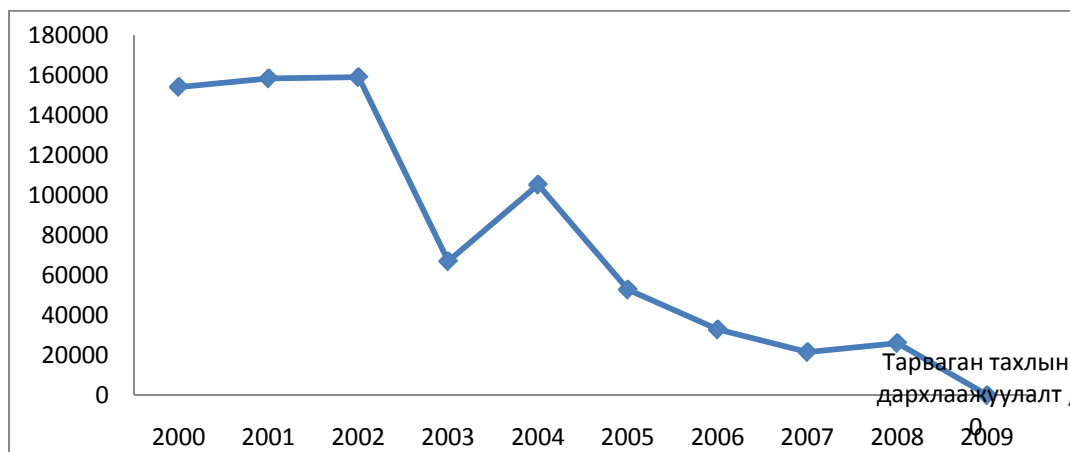


Тарваган тахлын дархлаажуулалт

2009 онд аймаг, нийслэлийн эрүүл мэндийн газар, БГХӨСҮ Төвүүдэд тарваган тахалтай тэмцэх сэргийлэх арга хэмжээг эрчимжүүлэх талаар зөвлөмж хүргүүлсэн.

2000-2009 оны тарваган тахлын дархлаажуулалт

График 4



*2009 онд захиалсан вакцины нийлүүлэлт товллын хугацаандаа ирээгүй.

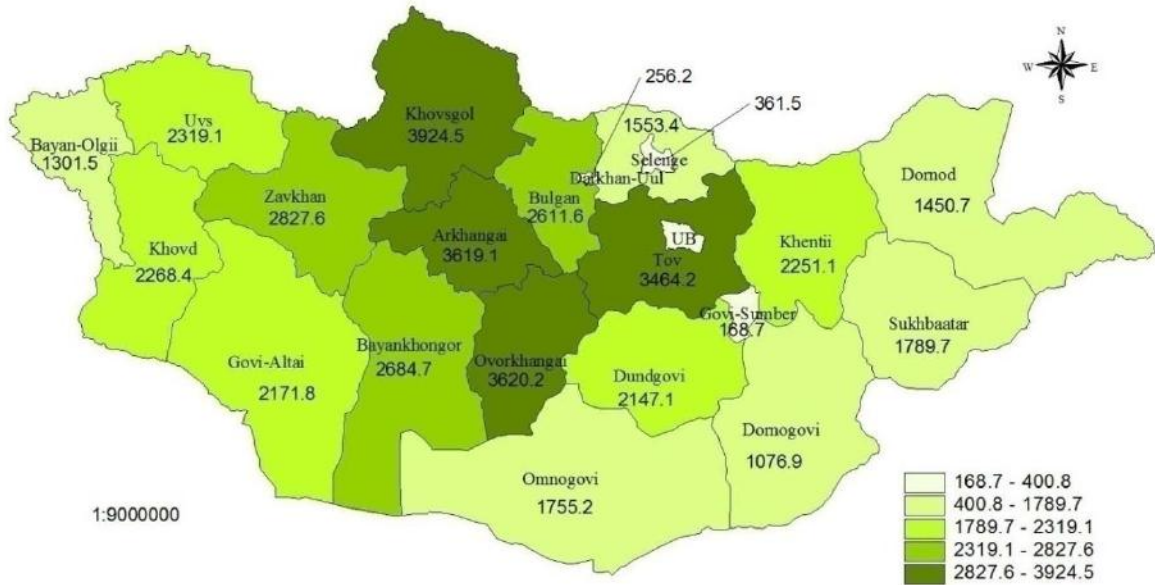
Дүгнэлт

1974-2009 онд тарваган тахлын хүний өвчлөлийн 191 тохиолдол 17 аймагт бүртгэгдсэн байна. Сүүлийн 5 жилд хүний өвчлөлийн 6 тохиолдол бүртгэгдэж 2009 оныг өмнөх жилтэй харьцуулахад өвчлөл ижил түвшинд, 5 жилийн дундажтай харьцуулахад 37,5 дахин буурсан үзүүлэлттэй байна. 2004 оноос хойш тарвага агналтыг хориглосон, тарваганы тоо толгой цөөрсөн, эпизоотийн идэвхи буурсан болонүж амын дундах мэдээлэл сургалт сурталчилгаа, өвөрмөц урьдчилан сэргийлэх зэрэг нь тарваган тахлын хүний өвчлөл буурахад нөлөөлсөн.

2009 оны эцэст 44023.9 мянган толгой мал тоологдсон.

Нийт малын тоо, мянган толгойгоор /2009 он/

Зураг 2



Мал эмнэлгийн байгууллагын албан ёсны мэдээгээр 7 аймгийн 28 суманд малын боом өвчин гарч 171 мал өвчилснөөс 94 нь буюу 54,9% нь хорогдсон байна.

Малын боом өвчний өвчлөл /2009/

Зураг 3



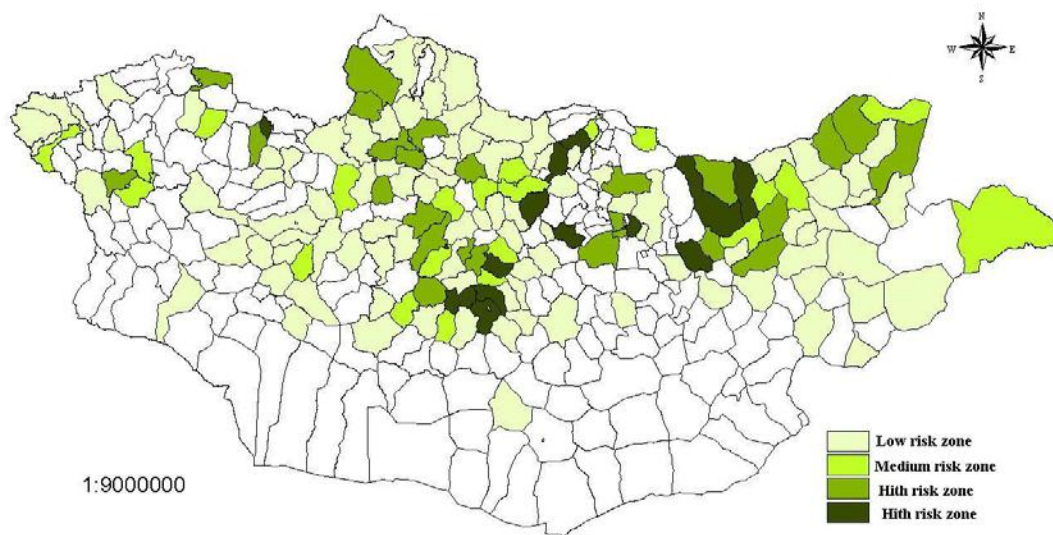
Боом өвчний байгалийн голомт

Монгол орны 19 аймаг, хотын 154 сум дүүрэгт боом өвчний байгалийн голомттой.

2009 онд Байгалийн голомтот халдвар өвчний г судлах байгууллагууд Сэлэнгэ аймгийн Хушаат, Сайхан, Хэнтий аймгийн Өмнөдэлгэр, Увс аймгийн Улаангом, Дархан -Уул, Өвөрхангай аймгийн Хужирт сумдын нутгаасүхсэн мал болон түүнийг булсан газрын хөрснөөс боом өвчний үүсгэгч илрүүлж, голомт оршиж байгааг тогтоосон.

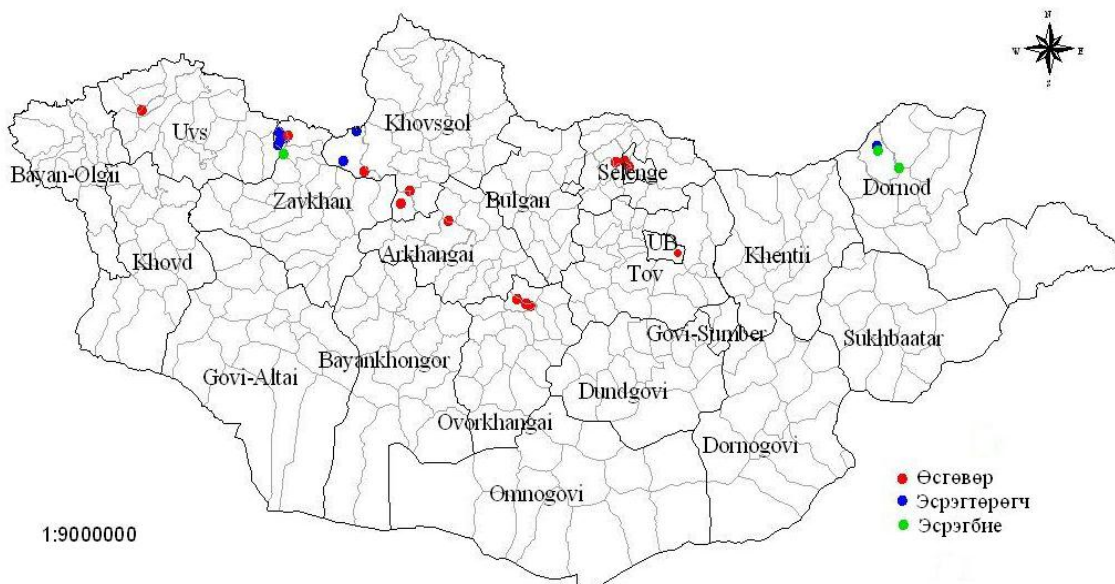
Боом өвчний байгалийн голомт /2009 он/

Зураг 1



Боом өвчний өсгөвөр илрэлт, эерэг сорьц /2009он/

Зураг 2



Боом өвчний тандалт судалгаа

Боом өвчний тархвар судлалын асуумж судалгаанд 3 аймгийн 7 сумын нийт 77 хүнийг хамруулсан. Хамрагдагсадын 48,0% /37/ нь малаа боовчлон нөөс сэргийлэх дархлаажуулалтанд хамруулдаг, 96,1% /74/ ньүхсэн малын түүхий эдийг ашигладаггүй, 48,0% /37/ өвчилсөн малтай харьцахдаа хамгаалах хэрэгсэл хэрэглэдэг, 52,0%/40/ нь хамгаалах хэрэгсэл хэрэглэдэггүй, 84,4% /65/ нь малтай харьцсаны дараа гараа тогтмол савандаж угаадаг гэсэн хариултыг тус тус сонгосон байгаа нь судалгаанд хамрагдагсад боом өвчний халдварт өртөх эрсдэл багатай байна гэж үзэх үндэслэлтэй.

Боом өвчний тандалт судалгаа /аймаг,сумаар/

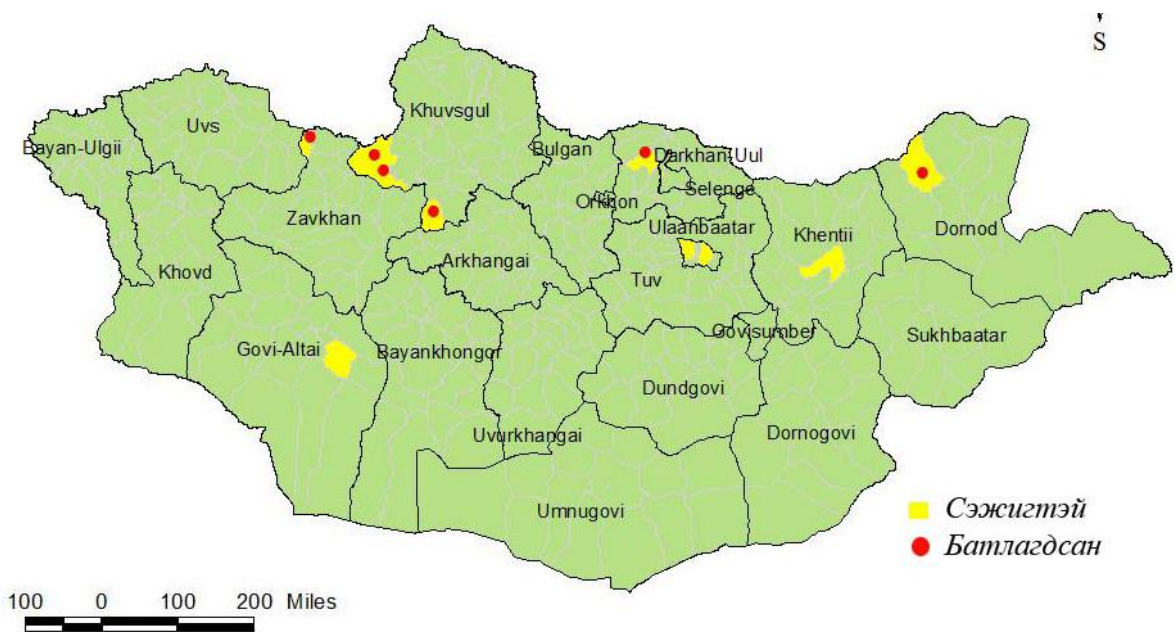
Зураг 3



Боом өвчний хүний өвчлөл

Боом өвчний сэжигтэй дуудлага/2009 он/

Зураг 4



2009 онд улсын хэмжээнд боом өвчний сэжигтэй 12 дуудлага ирсний 66,6% нь батлагдсан.

Боом өвчний хүний өвчлөл /2009 он/

Зураг 5



Боом өвчнөөр өвчлөгсдийн 87,5% нь боомоор өвчилсөн малтай харьцах явцдаа, 12,5% нь газрын хөрснөөс шууд хавьтлын замаар халдвар авч “Боо мын арьсны хэлбэр”-ээр өвчилсөн.

Боомын хүний өвчлөлийн тохиолдол өмнөх оноос 46,6% -иар буурсан ч нас баралтын түвшин буураагүй.

Боомын хүний өвчлөл ба нас баралт (10000 хүн амд)

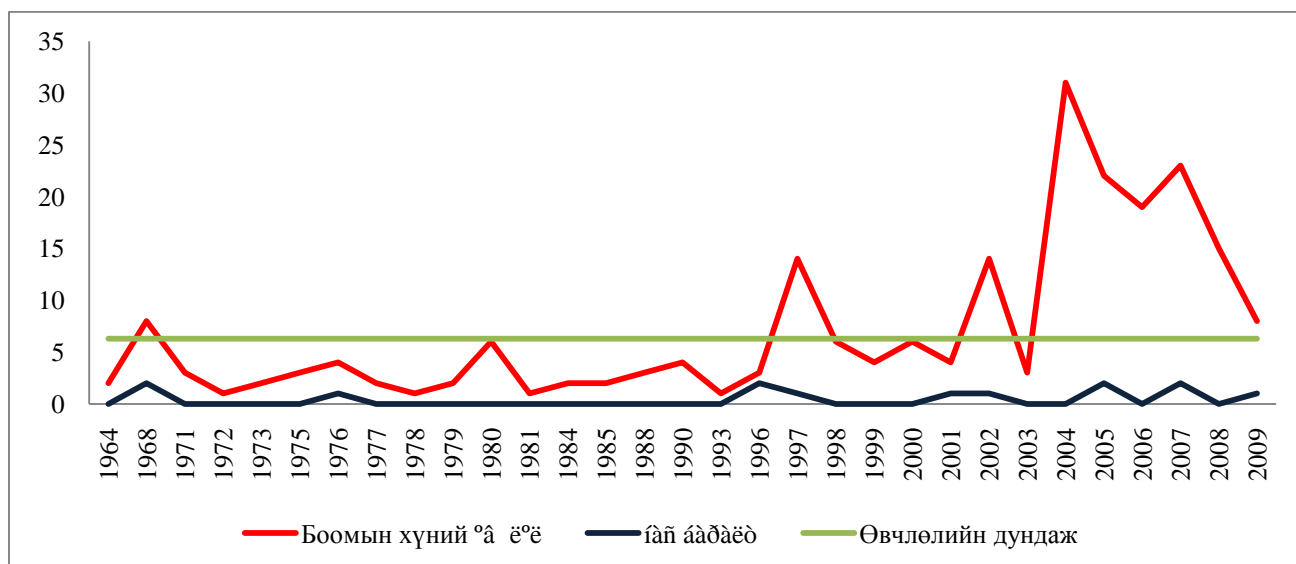
Хүснэгт 1.

№	Аймаг	2008 он		2009 он	
		Өвчлөл	Нас баралт	Өвчлөл	Нас баралт
1	Архангай	0,21	0,00	0,00	0,00
2	Баян-өлгий	0,00	0,00	0,00	0,10
3	Баянхонгор	0,00	0,00	0,00	0,00
4	Булган	0,49	0,00	0,00	0,00
5	Говь-Алтай	0,00	0,00	0,00	0,00
6	Говь-сүмбэр	0,00	0,00	0,00	0,00
7	Дархан-уул	0,00	0,00	0,11	0,00
8	Дорноговь	0,00	0,00	0,00	0,00
9	Дорнод	0,41	0,00	0,17	0,00
10	Дундговь	0,00	0,00	0,00	0,00
11	Завхан	0,00	0,00	0,12	0,00
12	Орхон	0,00	0,00	0,00	0,00
13	Өвөрхангай	0,17	0,00	0,00	0,00
14	Өмнөговь	0,00	0,00	0,00	0,00
15	Сүхбаатар	0,00	0,00	0,00	0,00

16	Сэлэнгэ	0,00	0,00	0,19	0,00
17	Төв	0,11	0,00	0,00	0,00
18	Увс	0,00	0,00	0,00	0,00
19	Ховд	0,22	0,00	0,00	0,00
20	Хөвсгөл	0,08	0,00	0,24	0,08
21	Хэнтий	0,14	0,00	0,00	0,00
22	Улаанбаатар	0,00	0,00	0,00	0,00
Улсын дүн		0,05	0,00	0,02	0,003

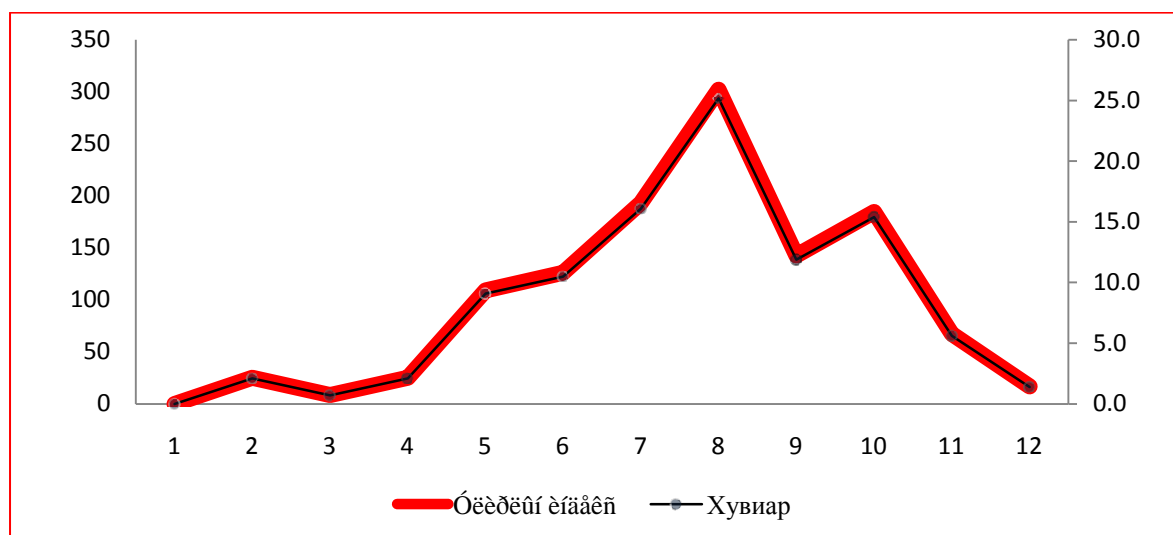
Боомын хүний өвчлөл /1964-2009/

График 1



Боомын хүний өвчлөлийн улиралчлал

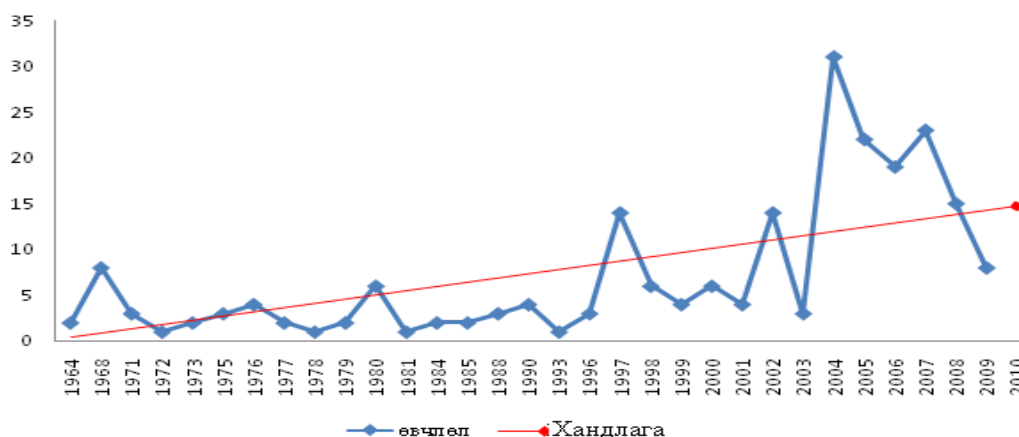
График 2



Боомын хүний өвчлөлийн улиралчлалыг тооцоолоход 2000-2009 оны өвчлөлийн улиралын индекс, дундаж нь жил бүрийн 2 -р сараас эхлэн гарч 8-р сард оргил үедээ хүрч, 12 сараас эхлэн намжмал байдалд орж байна.

Боом өвчний хүний өвчлөлийн 2010 оны төөрглөл

график 3

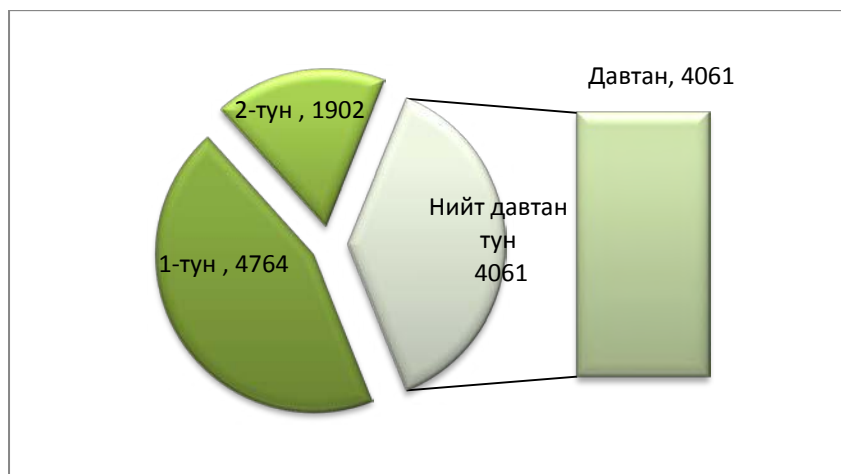


Боом өвчний дархлаажуулалт

Улсын хэмжээнд боомын дархлаажуулалтанд Дорнод, Өвөрхангай, Хэнтий, Хөвсгөл, Увс, Архангай, Баянхонгор, Нийслэлийн нийт 8825 хүн хамрагдсан.

Боом өвчний дархлаажуулалт /2009 он/

График 4.



Дүгнэлт

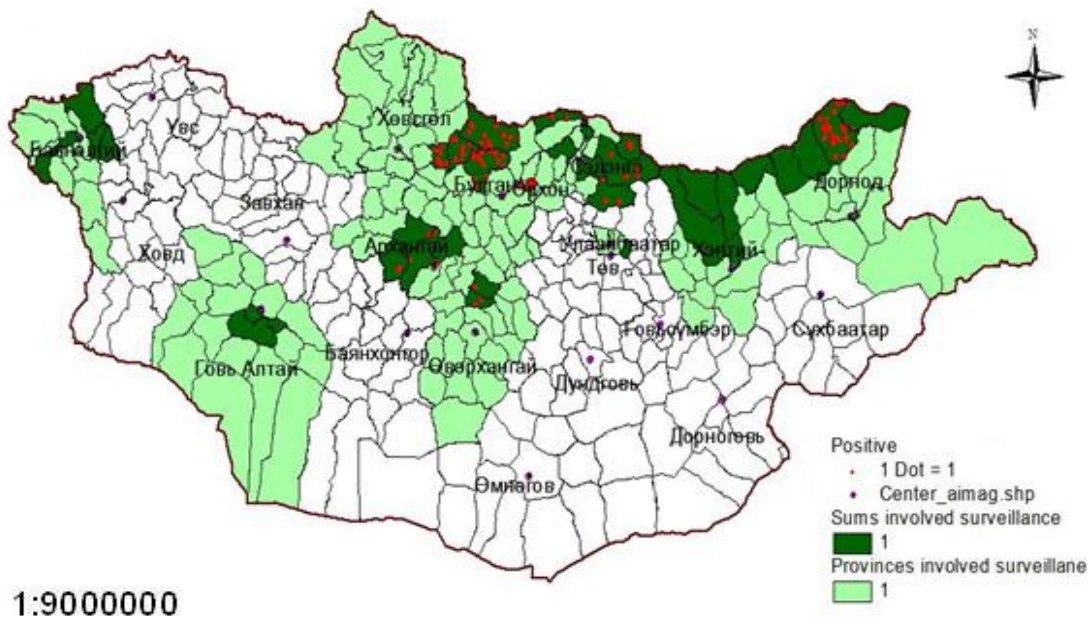
1978-2009 онд боомын хүний өвчлөлийн 195 тохиолдол 17 аймаг, нийслэл хотод бүртгэгдсэн. Сүүлийн 5 жилд хүний өвчлөлийн 87 тохиолдол бүртгэгдэж, 2009 оныг өмнөх жилтэй харьцуулахад 46,6%-иар, 5 жилийн дундажтай харьцуулахад 2,7 дахин өвчлөл буурсан байна. 67.8% нь 10.4% хөрснөөс халдвар авсан. сүүлийн гурван жилд хөрснөөс халдвар авах тохиолдол нэмэгдэж байна. Малын дархлаажуулалт, хүн амын дундах сургалт, өвөрмөц урьдчилан сэргийлэлтийн арга хэмжээний дүнд хүний өвчлөл буурсан байна.

Хачигт халдварын байгалийн голомтын төлөв байдал

2009 онд Байгалийн голомтот халдварт өвчнийг судлах байгууллагууд 12 аймгийн 24 сумын нутгаас нийт 6759 хачиг цуглуулан шинжилж, Хэнтий, Сэлэнгэ, Булган, Архангай, Дорнод аймгийн нутагт хачигт риккетсиоз өвчний байгалийн голомт оршиж байгааг тогтоосон.

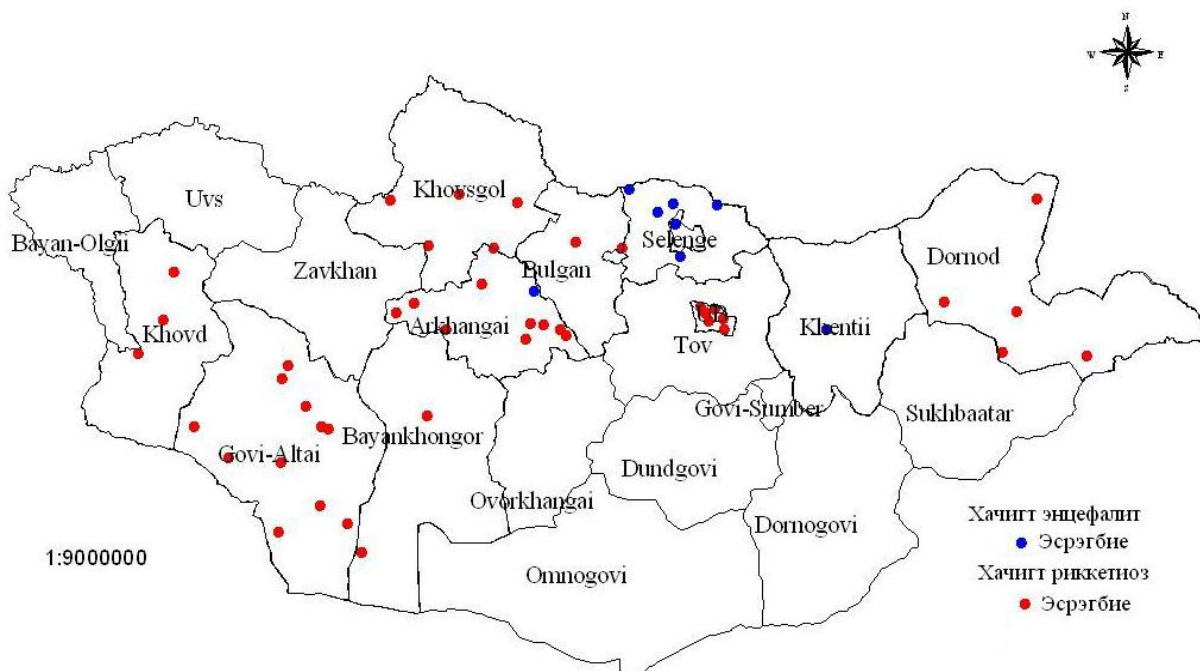
Зураг 1.

Хачигт халдварын байгалийн голомт



Хачигт халдварын эерэг сорьц /2009он/

Зураг 2.



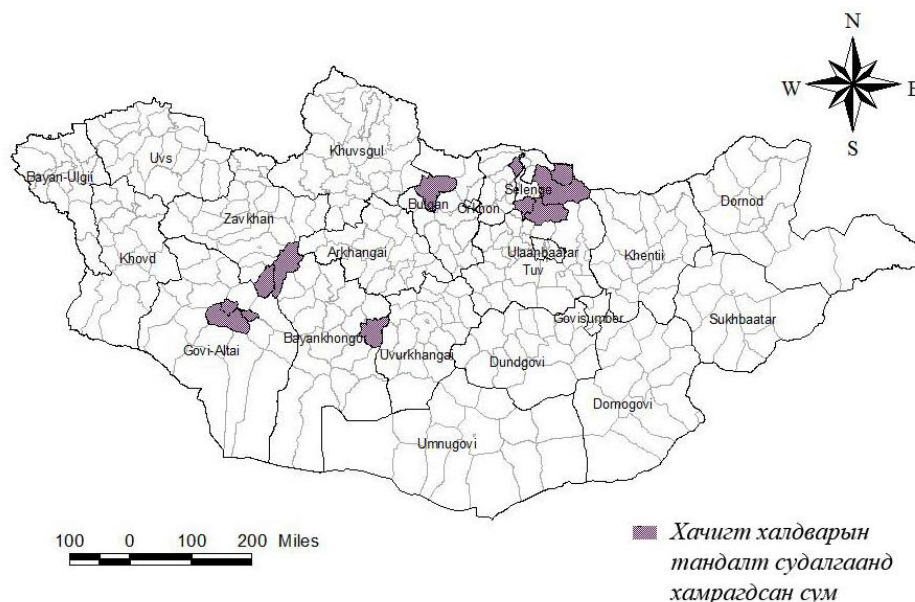
Хачигт халдварын тандалт судалгаа

Хачигт халдварын тархвар судлалын асуумж судалгаанд 5 аймгийн 11 сумын нийт 229 хүнийг хачигт халдварын асуумж судалгаанд хамруулсан.

Судалгаанд хамрагдагсдын мэдлэгийн түвшинг тогтооход мэдлэгийн түвшин төдийлөн сайн биш буюу судалгаанд хамрагдагсдын 48,9% /112/ нь хачигнаас, 15,7% /36/ нь өвхөн малаас, 42 /18,3%/ нь агаараас, 7 /3,0% нь хүнээс халдвар авч өвчилнө, 9 /4,0%/ мэдэхгүй гэж дүгнэгдсэн.

Хачигт халдварын тандалт судалгаа/аймаг, сумаар/

Зураг 3.

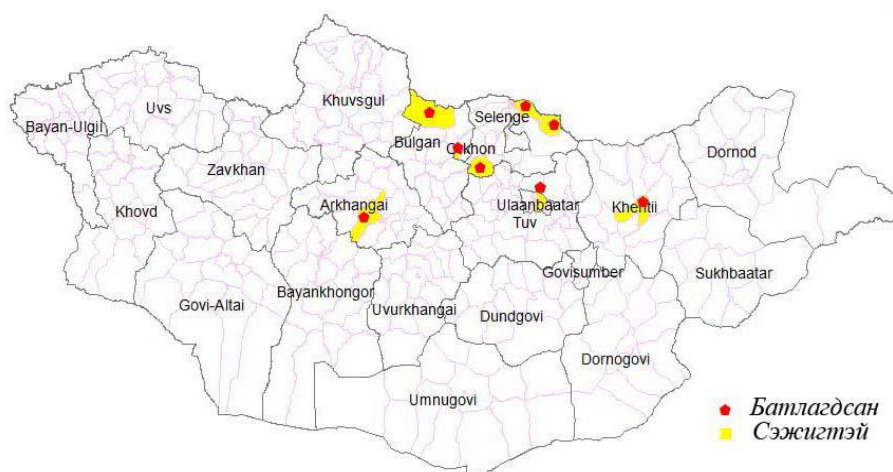


Хачигт халдварын хүний өвчлөл

2009 онд хачигт халдварын 129 дуудлага ирсний 92,6% нь батлагдсан .

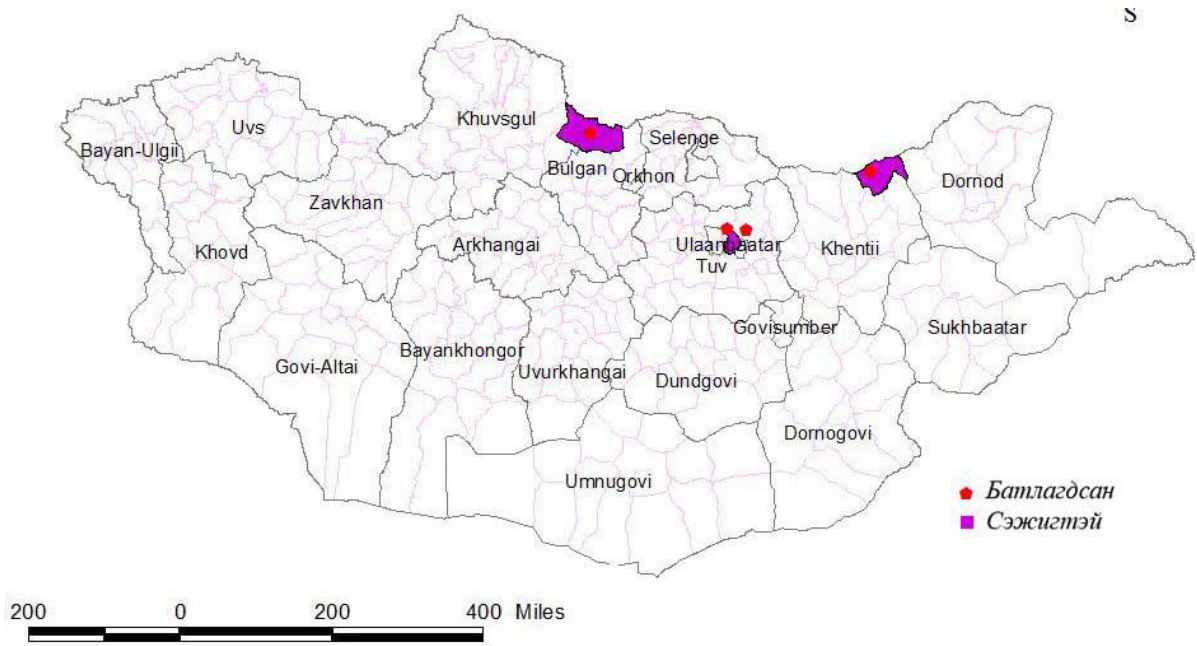
Хачигт энцефалит өвчний сэжигтэй дуудлага /2009он/

Зураг 4



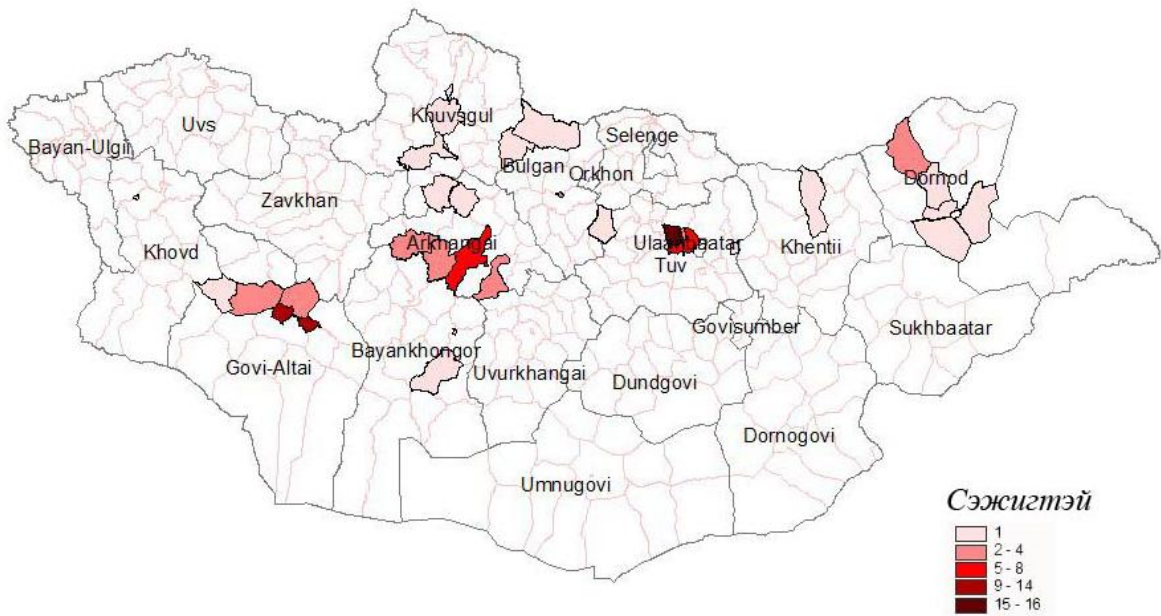
Хачигт боррелиоз өвчний сэжигтэй дуудлага /2009он/

Зураг 5



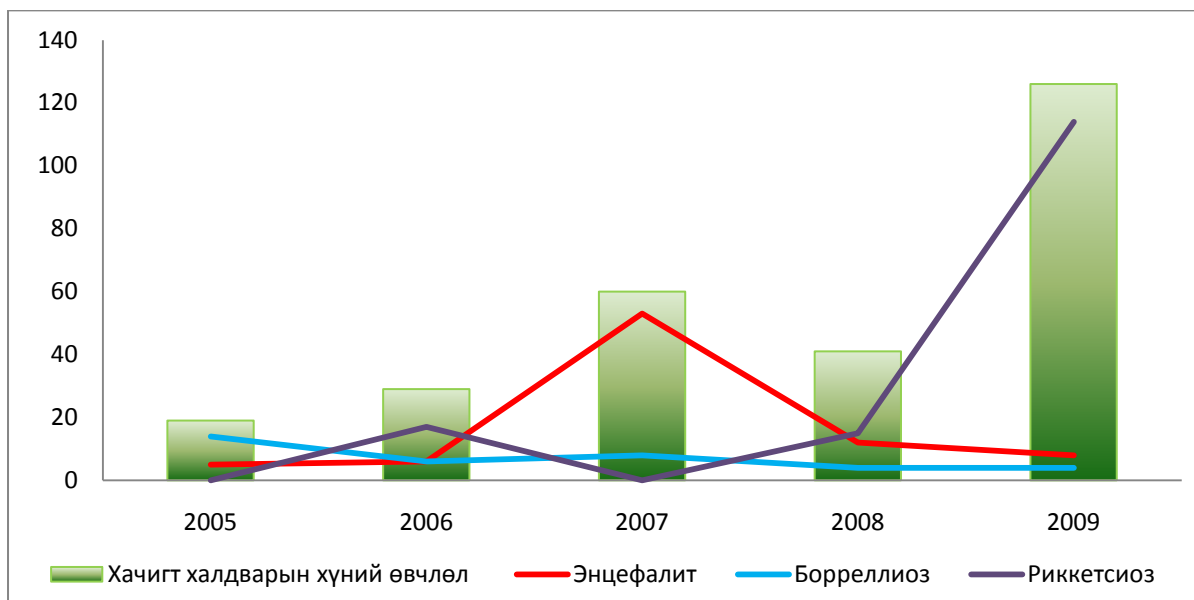
Хачигт риккетсиоз өвчний сэжигтэй дуудлага/2009он/

Зураг 6



Хачигт халдварын хүний өвчлөл /2005-2009/

График 1



2009 онд 12 аймгийн 44 сум, нийслэл хотын 7 дүүрэгт хачигт халдварын хүний өвчлөлийн 126 тохиолдолоос хачигт риккетсиоз 90,4%, хачигт энцефалит 6,3%, хачигт боррелиоз 3,1% тус тус эзэлж байна.

Хачигт халдварын хүний өвчлөл ба нас баралт (10000 хүн амд)

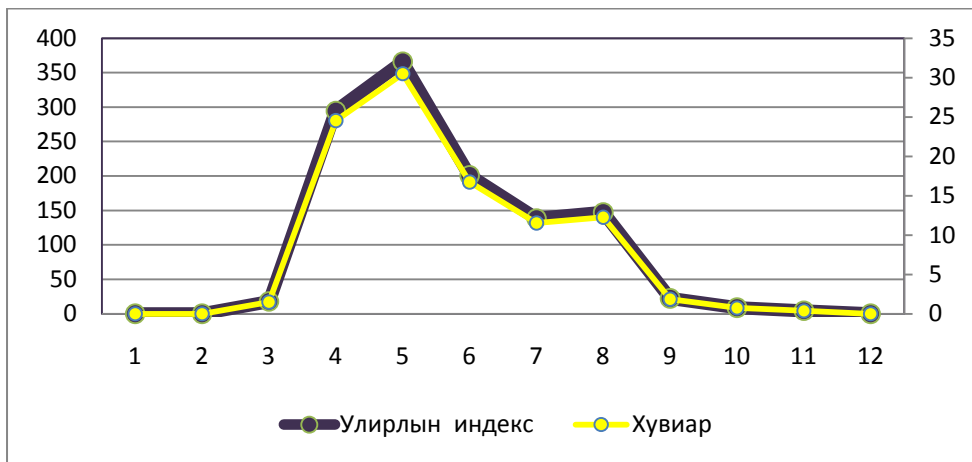
Хүснэгт 1

№	Аймаг	Хачигт борреллиоз				Хачигт риккетсиоз				Хачигт энцефалит			
		Өвчлөл		Нас баралт		Өвчлөл		Нас баралт		Өвчлөл		Нас баралт	
		2008	2009	2008	2009	2008	2009	2008	2009	2008	2009	2008	2009
1	Архангай	0,01	-	-	-	1	0,02	-	-	-	0,10	-	-
2	Баян-өлгий	-	-	-	-	-	-	-	-	-	-	-	-
3	Баянхонгор	-	-	-	-	-	0,23	-	-	-	-	-	-
4	Булган	-	0,16	-	-	-	0,49	-	-	0,16	0,16	0,16	-
5	Говь-Алтай	-	-	-	-	-	3,43	-	0,16	-	-	-	-
6	Говь-сүмбэр	-	-	-	-	-	-	-	-	-	-	-	-
7	Дархан-уул	-	-	-	-	-	-	-	-	0,1	0,22	-	-
8	Дорноговь	-	-	-	-	-	-	-	-	-	-	-	-
9	Дорнод	-	-	-	-	0,4	0,70	-	-	-	-	-	-
10	Дундговь	-	-	-	-	-	-	-	-	-	-	-	-
11	Завхан	-	-	-	-	-	-	-	-	-	-	-	-
12	Орхон	-	-	-	-	0,1	-	-	-	-	-	-	-
13	Өвөрхангай	-	-	-	-	-	-	-	-	-	-	-	-
14	Өмнөговь	-	-	-	-	-	-	-	-	-	-	-	-

15	Сүхбаатар	-	-	-	-	-	-	-	-	-	-	-	-
16	Сэлэнгэ	-	-	-	-	-	-	-	-	0,09	0,19	0,09	-
17	Төв	-	-	-	-	-	-	-	-	-	-	-	-
18	Увс	-	-	-	-	-	-	-	-	-	-	-	-
19	Ховд	0,1	-	-	-	1	0,11	-	-	-	-	-	-
20	Хөвсгөл	-	-	-	-	-	0,48	-	-	0,08	-	-	-
21	Хэнтий	-	0,13	-	-	-	-	-	-	-	0,13	-	-
22	Улаанбаатар	0,02	0,009	-	-	0,09	0,55	-	-	0,06	0,009	-	-
Улсын дүн		0,13	0,014	-	-	1,59	0,42	-	-	0,49	0,02	-	-

Хачигт халдварын хүний өвчлөлийн улиралчлал /2009 он/

График 2.

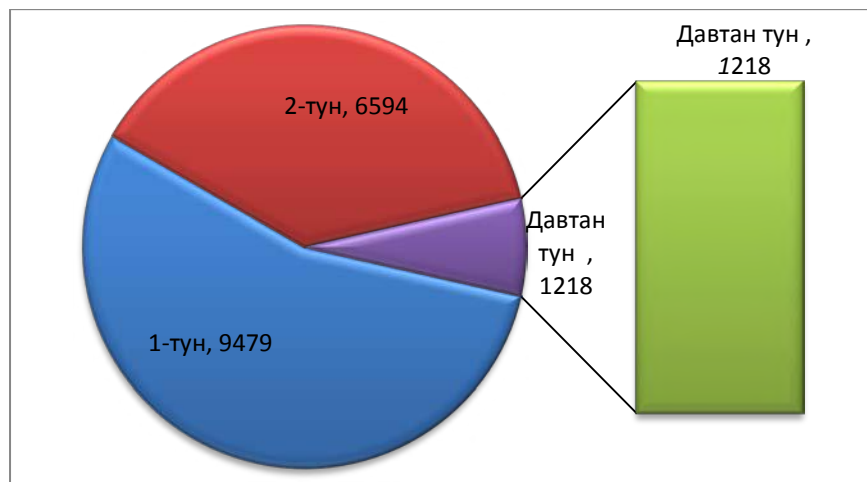


Хачигт халдварын дархлаажуулалт

2009 онд хачигт энцефалитын дархлаажуулалтын шинэ схемээр нийслэлийнүүдэд Эрдэс холдинг ХХК, ажилчдийг хамруулж нийт I тунд 1856 хамрагдсанаас II тунд 1796 буюу давтан тунгийн хамралт 96.8% байна.

Хачигт халдварын дархлаажуулалт /2009он/

График 3.



Дүгнэлт

2005-2009 онд хачигт риккетсиоз, боррелиоз, энцефалитүүний хөвчлөлийн 276 тохиолдол 14 аймаг, нийслэлд бүртгэгдэж 2009 оныг өмнөх жилтэй харьцуулахад 3 дахин, 4 жилийн дундажтай харьцуулахад 4,2 дахин өвчлөл тус тус өссөн байна.

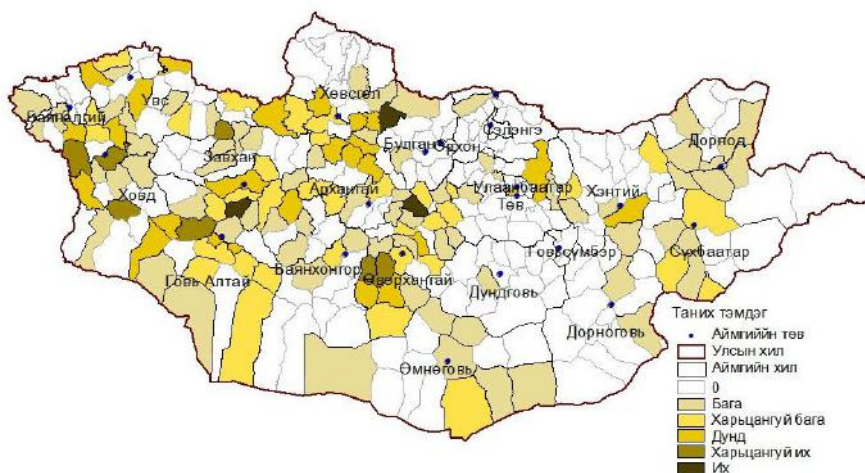
Хачигт халдварын хүний өвчлөлийн 56,1%-ийг хачигт риккетсиоз (нас баралт нь 33,3%-тай), Хачигт энцефалит 30,1%-ийг, (нас баралтын дийлэнх буюу 66,6%-ийг) тус тус эзлэж байна. Хүн амын дундах тандалт, мэдээлэл сургалт, сурталчилгаа, оношлогоо сайжирсантай холбоотой өвчлөлийн илрүүлэлт нэмэгсэн байна. хачигт халдварын үндсэн агуулагч, дамжуулагчийн тархалттай газар нутагт хачгийн идэвжлүүд 3-9-р сард хүний өвчлөл нь бүртгэгдэж, өвчлөгсдийн дийлэнх хувийг малчид, голомтот нутагт ажиллаж амьдрагсад, уул уурхай, газар шороо, ашигт малтмалын ажилтан, амралт, зугаалгаар явагчид эзлэж байна.

Галзуу өвчний байгалийн голомтын төлөв байдал

Мал эмнэлгийн байгууллагын албан ёсны мэдээгээр 2009 онд 13 аймгийн 59 сум, Улаанбаатар хотын 2 дүүрэгт 70 удаа малын өвчлөл бүртгэгдэж, 114 мал өвчилж, хорогдсон байна.

Галзуу өвчний байгалийн голомт

Зураг 1.

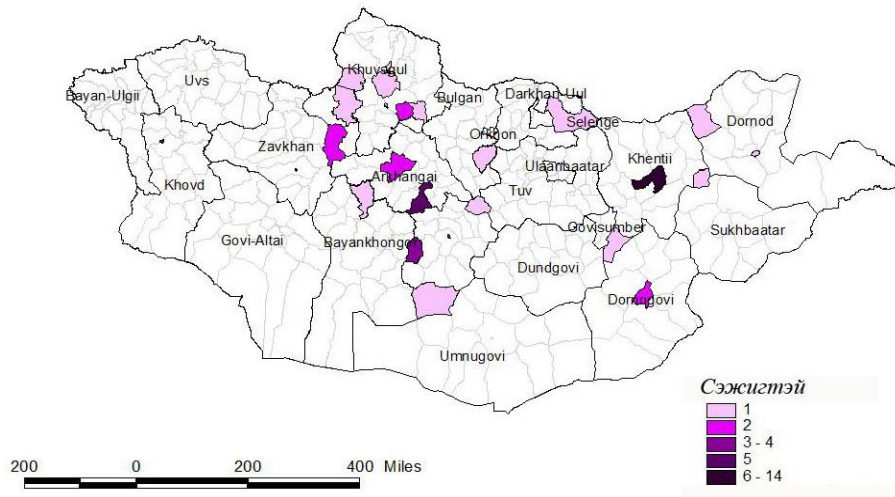


Хүний өвчлөл

2009 онд галзууөвчний эрсдэлд өртсөн хүний 61 дуудлага хүлээн авч мэргэжил арга зүйн зөвөлгөө өгч, вакцин, ийлдэс эмчилгээнд хамруулсан.

Галзуу өвчний эрсдэлд өртсөн хүний сэжигтэй дуудлага/2009он/

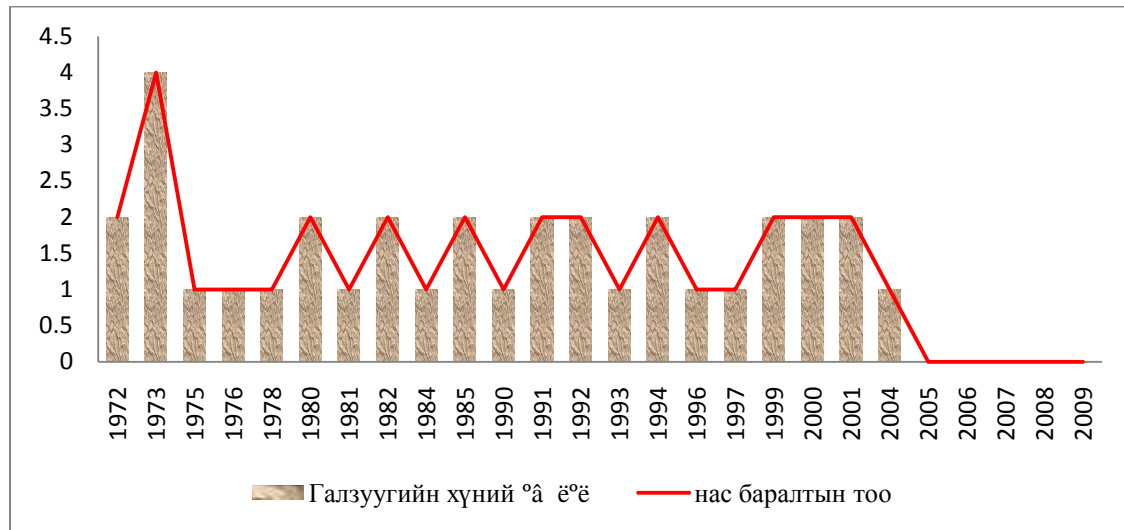
Зураг 2



2009 онд галзуу өвчний хүний өвчлөлийн тохиолдол бүртгэгдээгүй. Галзуу өвчний сэжигтэй мал, амьтанд уруулж ноцуулсан нийт 61 тохиолдол гарч, өмнөх оны үзүүлэлттэй харьцуулахад 2,5 дахин, сүүлийн 5 жилийн дундаж үзүүлэлттэй харьцуулахад 2.8 дахин тус тус өссөн үзүүлэлттэй байна.

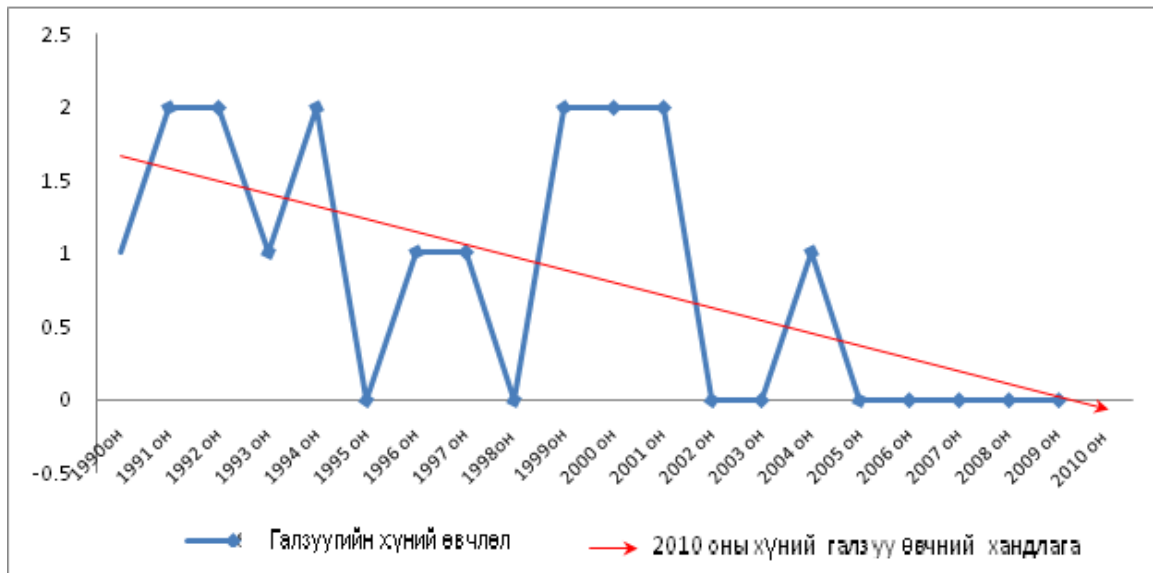
Галзуу өвчний хүний өвчлөл /1972-2009он/

График 1.



Галзуу өвчний хүний өвчлөл /1972-2009он/

График 2.



Дүгнэлт

1972-2004 11ä 18 äеiää, õiðод ääеёóó өвчний õççеé °ä÷°еёеi 34 õiðõieäië äçðõäýäэсн. Сççеёеi 5 æеёд iäеёóó өвчний нýæëäýе iäе, àiüðäiä х үн õðóóеæ ðäçóóеñäi äóäëää 257 гарч 2009 оны дуудлагыг өмнөх жилтэй харьцуулахад 6,5 дахин, сүүлийн 5 жилийн дундажтай харьцуулахад 7,2 дахин тус тус өссөн байна. Хүн амын дундах сургалт, сурталчилгаа, өвөрмөц урьдчилан сэргийлэх арга хэмжээг авч хэрэгжүүлсэний дүнд 2004 оноос хойш хүний өвчлөл бүртгэгдээгүй.

Хумхаагийн хүний өвчлөл

2009 онд шинээр хумхаа өвчний 3 тохиолдол бүртгэгдэж эдгэрсэн байна.

Лептосприоз, Хумхаа, Ханта вирусын эерэг сорьц илэрсэн байдал /2009 он/

Зураг 1.



Шувууны томуугийн байгалийн голомтын төлөв байдал

2009 онд Баян-Өлгий, Увс, Ховд аймгийн нутаг дахь Хар-Ус, Ачит, Увс нууранд шувууны томуугийн тандал судалгааг үйцэтгэж, 145 амьтнаас 998 шинжлэгдэхүүн дээжлэн томуугийн А хүрээний вирусийн РНХ илрүүлсэн.

2009 онд илэрсэн шувууны томуугийн эерэг сорьц

Зураг 2.



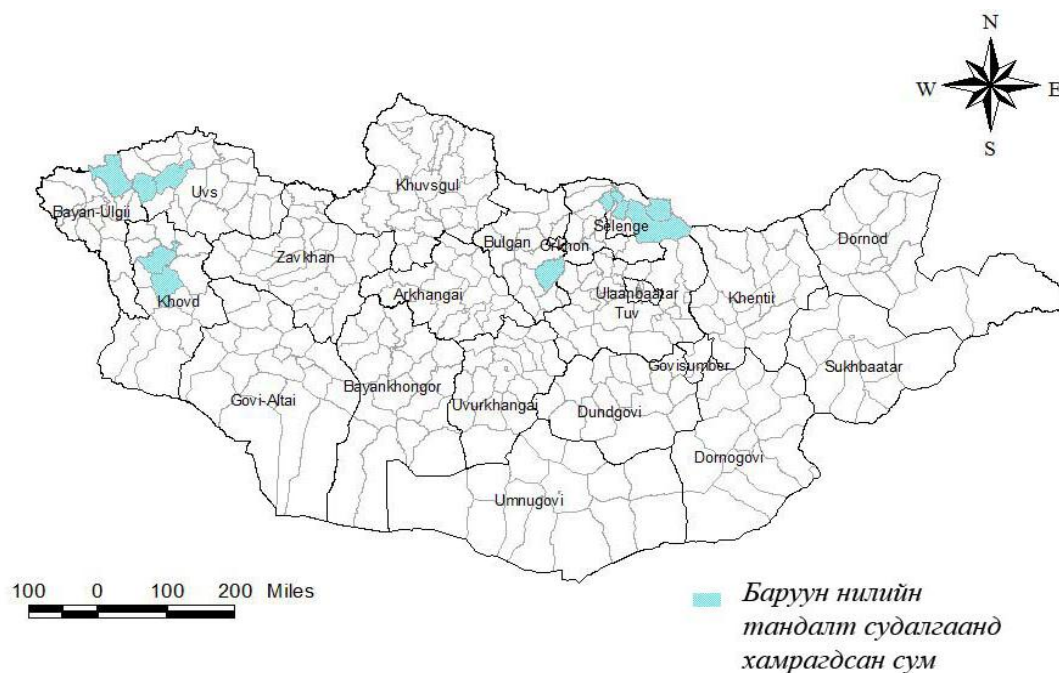
Баруун Нилийн халуурал өвчний тандалт судалгаа

Баруун Нилийн халдварөвчний т андалт судалгааны асуумжинд 5 аймгийн 13 сумын нийт 138 хүн хамрагдснаас уг өвчин хүнд яаж халддаг вэ гэсэн асуумж судалгаанд хамрагдагсдын 73,8% нь угөвчнийг шумуул дамжуулдагийг мэддэггүй, 70,0% /32/ нь өвчилсөн үед ямар шинж

тэмдэг илэрдэг болохыг мэдэхгүй, өвчний голомттой эсэхийг мэдэхгүй, мэдээлэл огт аваагүй гэсэн байна.

Баруун Нилийн халуурал өвчний тандалт судалгаа /аймаг, сумаар/

Зураг 3

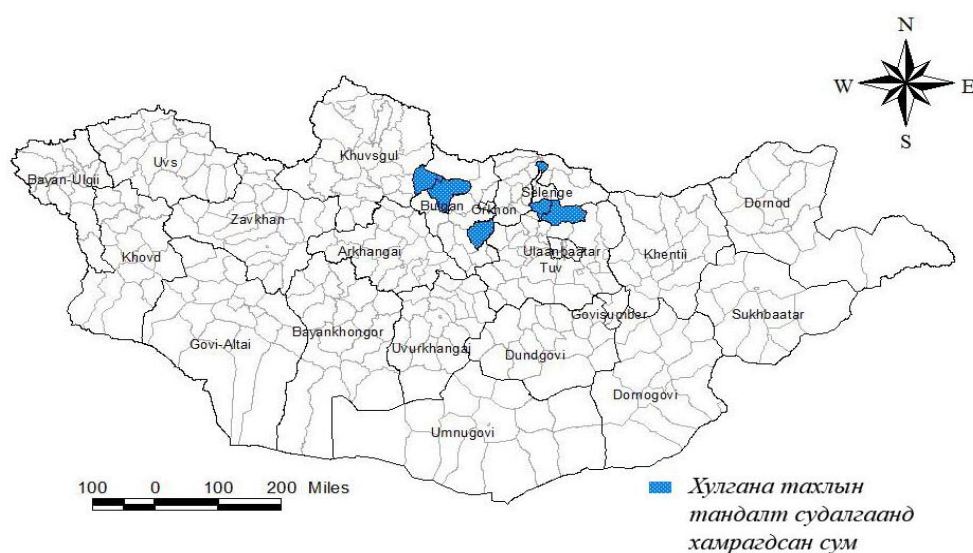


Хулгана тахал өвчний тандалт судалгаа

Хулгана тахалын тархвар судлалын асуумж судалгаанд 3 аймгийн 6 сумын нийт 29-ийг хамрууллаа. Судалгаанд хамрагдагсдын мэдлэгийн түвшинг тогтооход 93% /27/ нь хулгана тахал өвчнөөр хүн өвчилдөгийг мэддэггүй, 59% нь ямар замаар халдвар авдаг талаар мэдэхгүй, 100% нь энэ өвчний үед илэрдэг шинж тэмдэгийн талаар мэдэхгүй гэсэн хариултыг сонгосон, уг өвчний талаар мэдээлэл огт авч байгаагүй гэсэн байна.

Хулгана тахал өвчний тандалт судалгаа /аймаг, сумаар/

Зураг 4



БУСАД ҮЙЛ АЖИЛЛАГААНЫ ҮЗҮҮЛЭЛТ

2009 онд үйлдвэрлэсэн тэжээлт орчин, будаг урвалж

График 1.

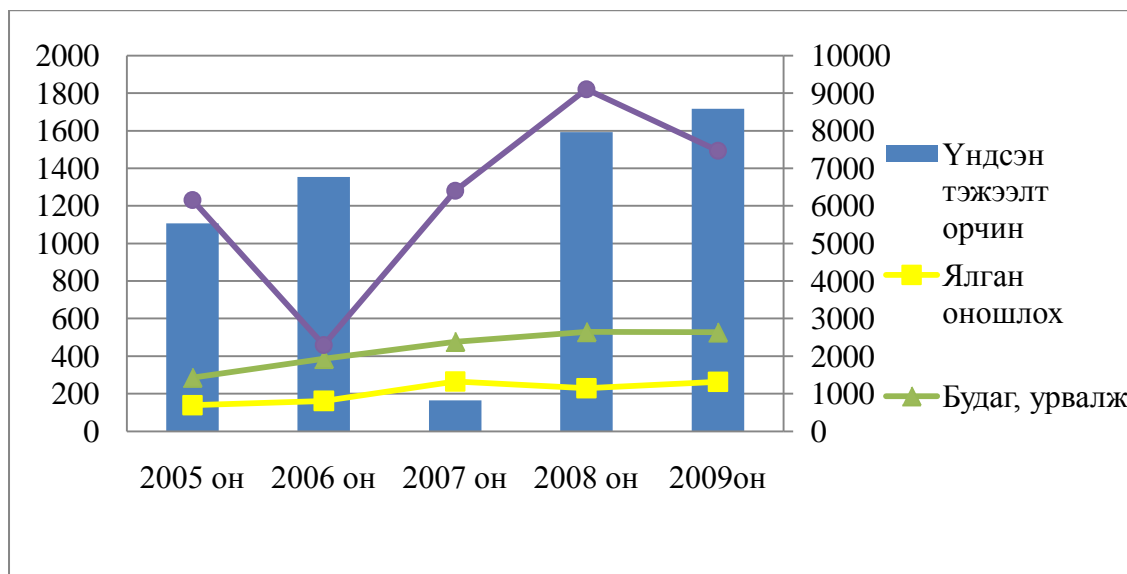
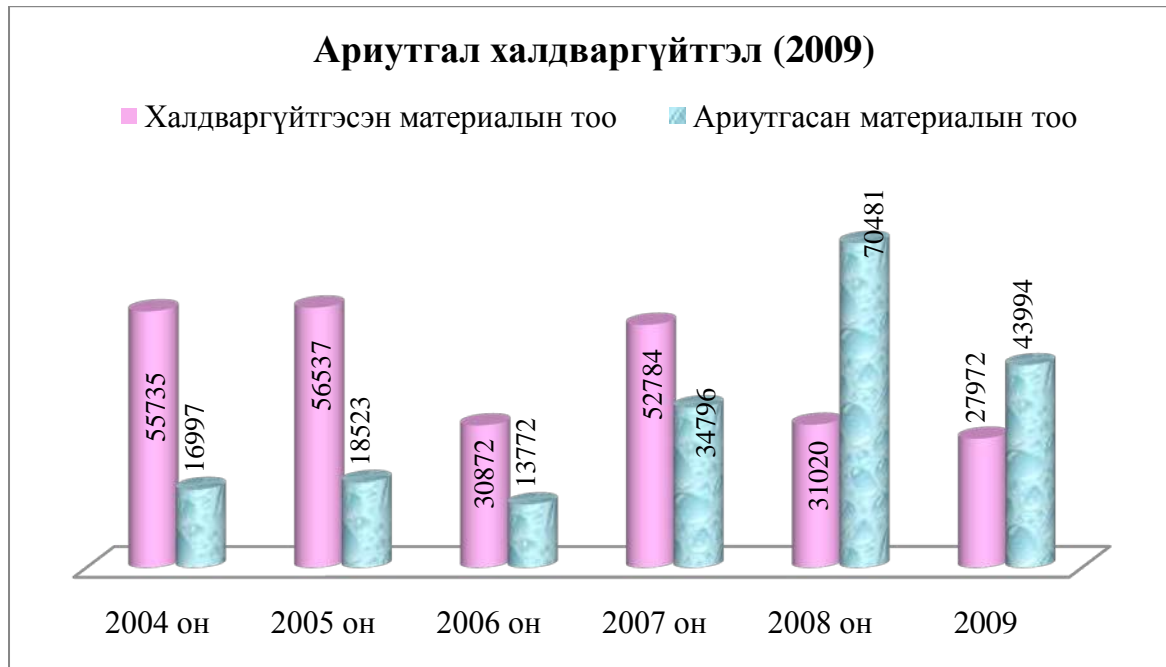
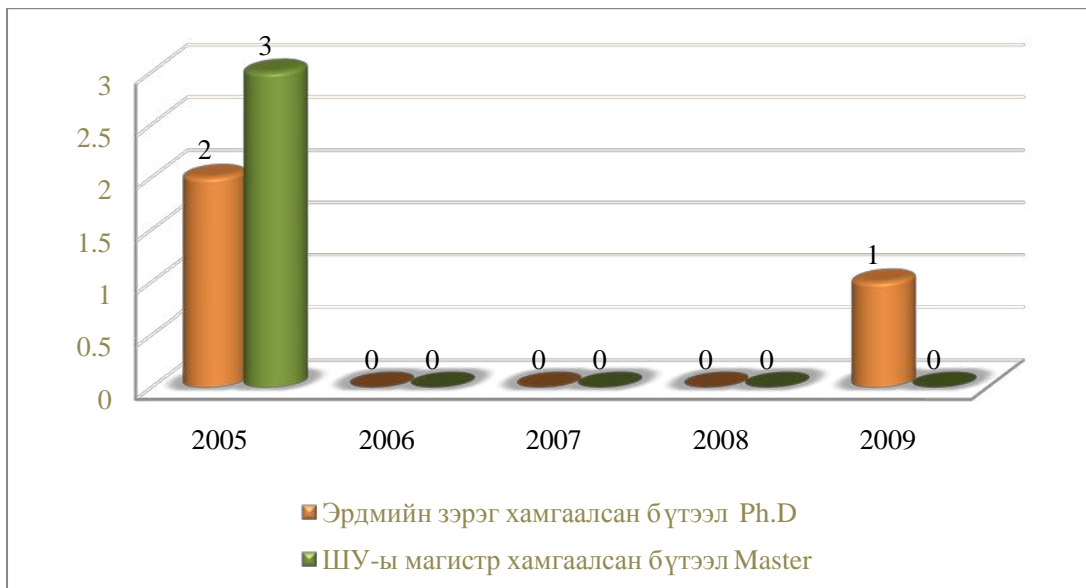


График 2.



Докторын ба магистрын зэрэг хамгаалсан бүтээл /2009он/

График 3.

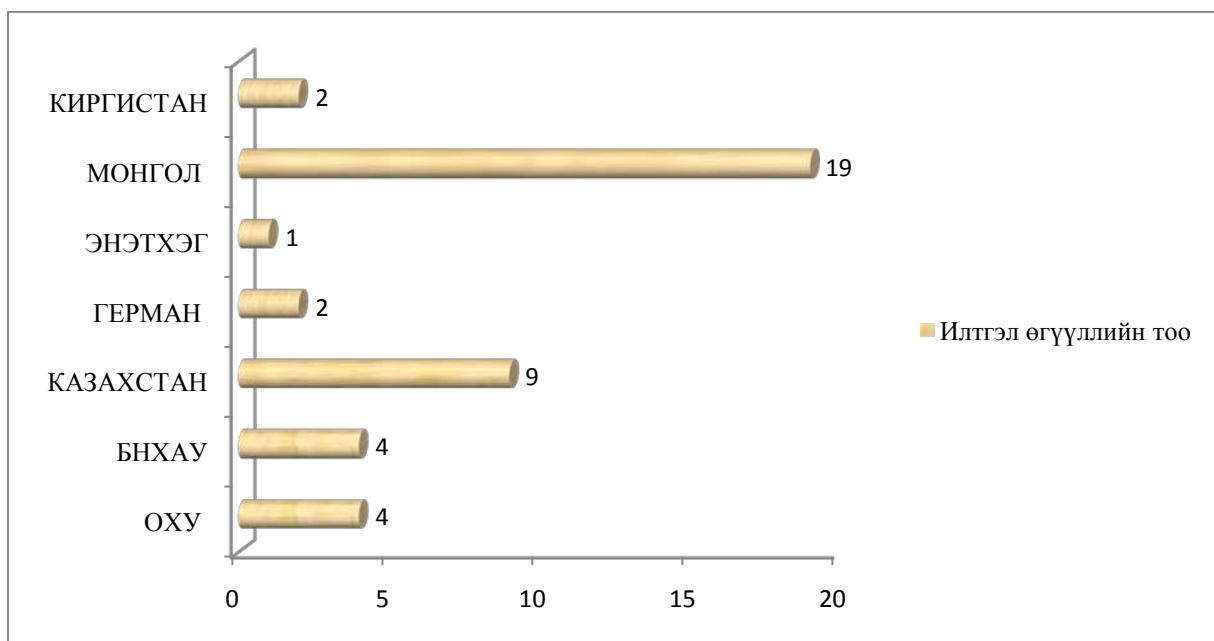


ЭРДЭМ ШИНЖИЛГЭЭ СУДАЛГААНЫ АЖИЛ

БНХАУ, Монгол улсын хооронд дипломат харилцаа тогтоосны 60 жилийн ойд зориулсан “Зоонозын халдвартөвчин -аялал жуучлал” олон улсын эрдэм шинжилгээний бага хурлыг ЭМЯ-тай хамтран зохион байгууллаа.

2009 онд Эрдэм шинжилгээний бага хуралд оролцсон улс орнууд

График 4.



2009 онд хэвлэгдсэн санамж, тараах материал, ном хэвлэл

Эрдэм шинжилгээний бага хурлийн эмхтгэл



Хачигт халдварын санамж

Зурагт хуудас



Боом өвчний санамж

Зурагт хуудас



Тарваган тахал өвчний санамж



Зурагт хуудас

ГАРЧИГ

Зураг 1 . *Хүн амын нягтрал /2009 он/*

График 1. *Хүн амын дундаж наслалт /2009 он/*

Зураг 2. *Нийт малын тоо, мянган толгойгоор /2009 он/*

Зураг 3. *Малын боом өвчний өвчлөл /2009/*

График 2. *Хүний өвчлөлийн сэжигтэй дуудлага /2009 он/*

График 3. *Байгалийн голомтот халдварт өвчний хүний өвчлөл /2009 он/*

ТАРВАГАН ТАХАЛ

Зураг1. *Тарваган тахлын байгалийн голомт*

Зураг 2. *Тарваган тахлын байгалийн голомтын халдварын аюулын зэрэглэл /2009 он/*

Зураг 3. *Тарваган тахлын өсгөвөр илрэлт, эерэг сорьц /2009он/*

Зураг 4. *Тарваган тахал өвчний тандалт судалгаа/ аймаг,сумаар/*

Зураг 5. *Тарваган тахал өвчний сэжигтэй дуудлага /2009 он/*

Зураг 6. *Тарваган тахлын хүний өвчлөл /2009 он/*

График1. *Тарваган тахлын хүний өвчлөл \2000- 2009 он*

Хүснэгт 1. *Тарваган тахлын хүний өвчлөл ба нас баралт (10000 хүн амд)*

График 2. *Тарваган тахал өвчний хүний өвчлөлийн улиралчлал /2009он/*

График 3. *2010 оны тарваган тахлын хүний өвчлөлийн хандлага*

График 4. *Тарваган тахлын дархлаажуулалт*

БООМ

Зураг1. *Боом өвчний байгалийн голомт /2009 он/*

Зураг 2. *Боом өвчний өсгөвөр илрэлт, эерэг сорьц /2009он/*

Зураг 3. *Боом өвчний тандалт судалгаа /аймаг, сумаар/*

Зураг 4. *Боом өвчний сэжигтэй дуудлага/2009 он/*

Зураг 5. *Боомын хүний өвчлөл /2009 он*

График 1. *Боомын хүний өвчлөл \2000-2009 он*

Хүснэгт 1. *Боомын хүний өвчлөл ба нас баралт (10000 хүн амд)*

График 2. *Боом өвчний хүний өвчлөлийн улиралчлал*

График3. *2010 оны боомын хүний өвчлөлийн хандлага*

График 4. *Боом өвчний дархлаажуулалт/2009он/*

ХАЧИГТ ХАЛДВАР

Зураг1. *Хачигт халдварын байгалийн голомт /2009 он/*

Зураг2. *Хачигт халдварын эерэг сорьц /2009он/*

Зураг 3. *Хачигт халдварын тандалт судалгаа /аймаг,сумаар/*

Зураг 4. *Хачигт энцефалит өвчний сэжигтэй дуудлага /2009он/*

Зураг 5. *Хачигт боррелиоз өвчний сэжигтэй дуудлага /2009он/*

Зураг 6. *Хачигт риккетсиоз өвчний сэжигтэй дуудлага/2009он/*

График 1. *Хачигт халдварын хүний өвчлөлийн бүтэц/2009 он/*

Хүснэгт 1. *Хачигт халдварын хүний өвчлөл ба нас баралт (10000 хүн амд)*

График 2. *Хачигт халдварын хүний өвчлөлийн улиралчлал /2009 он/*

График 3. *2010 оны хачигт халдварын хүний өвчлөлийн хандлага*

График4. *Хачигт халдварын дархлаажуулалт/2009 он/*

ГАЛЗУУ ӨВЧИН

Зураг 1. *Галзуу өвчний байгалийн голомт*

Зураг 2. *Галзуу өвчний эрсдэлд өртсөн хүний сэжигтэй дуудлага/2009он/*

График 1. *Галзуу өвчний хүний өвчлөл /1972-2009он/*

График 2. *Галзуу өвчний хүний өвчлөл /1972-2009он/*

БУСАД ХАЛДВАР

Зураг 1. *Лептосприоз, Хумхаа, Ханта вирусын эерэг сорьц илэрсэн байдал /2009 он/*

Зураг 2. *2009 онд илэрсэн шувууны томуугийн эерэг сорьц*

Зураг 3. *Баруун Нилийн халуурал өвчний тандалт судалгаа /аймаг,сумаар/*

Зураг 4. *Хулгана тахал өвчний тандалт судалгаа /аймаг,сумаар/*

БУСАД ҮЙЛ АЖИЛЛАГААНЫ ҮЗҮҮЛЭЛТ

График 1. *2009 онд үйлдвэрлэсэн тэжээлт орчин, будаг урвалж*

График 2. *Ариутгал халдваргүйтгэл (2009)*

График 3. *Докторын ба магистрын зэрэг хамгаалсан бүтээл /2009он/*

График 4. *2009 онд Эрдэм шинжилгээний бага хуралд оролцсон улс орнууд*