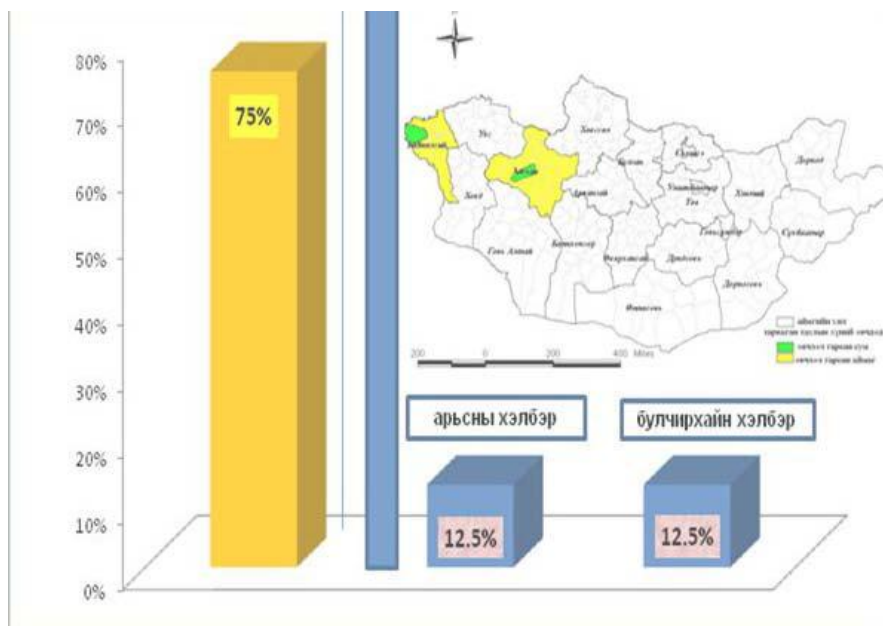


МОНГОЛ УЛСЫН ЭРҮҮЛ МЭНДИЙН ЯАМНЫ ХАРЬАА  
БАЙГАЛИЙН ГОЛОМТОТ ХАЛДВАРТ ӨВЧИН  
СУДЛАЛЫН ҮНДЭСНИЙ ТӨВ



# СТАТИСТИК ЭМХТГЭЛ

## 2010 №6



Улаанбаатар хот

2011 он

**Статистик эмхтгэлийг гаргасан :**

БГХӨСҮТөвийн ерөнхий захирал: Д.Отгонбаатар, АУ-ны доктор (Ph.D)

ЭШССАлбаны дарга: А.Эрдэнэбат, АУ-ны доктор (Ph.D)

МСССекторын эрхлэгч: Д.Отгонбаяр

Статистикч: Х.Бурмаа магистрант

Мэргэжилтэн: Б.Лхавгасүрэн

### Бүлэг 1 Улсын хэмжээний үзүүлэлтүүд

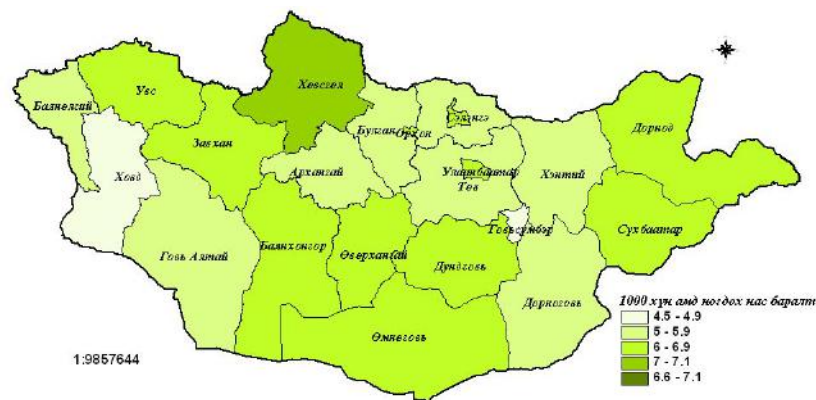
Хүн амын тооллого нь 200 гаруй жилийн тэртээгээс тодорхой давтамжтайгаар явагдаж, үр дүн нь албан ёсоор тэмдэглэгдэн иржээ. Манай улсын хувьд 20-р зууны анхны тооллого 1918 онд явагдсан бөгөөд 1935, 1944, 1956, 1963, 1969, 1979, 1989, 2000 онуудад тус тус хүн ам, орон сууцны улсын тооллогыг явуулсан билээ.

21-р зууны үн хорон сууцны тооллого амжилттай явагдаж 2010 оны арваннэгдүгээр сарын 19-ний мэдээгээр хүн ам, орон сууцны тооллогод 714 784 өрхийн 2 сая 650 мянга 673 хүн хамрагдсан урьдчилсан дүн гарчээ.

2010 онд 1000 хүн амд ногдох төрөлт, нас баралт, ердийн цэвэр өсөлт, аймаг, нийслэлээр жилийн эцсийн байдлаар



Зураг №1



Зураг №2



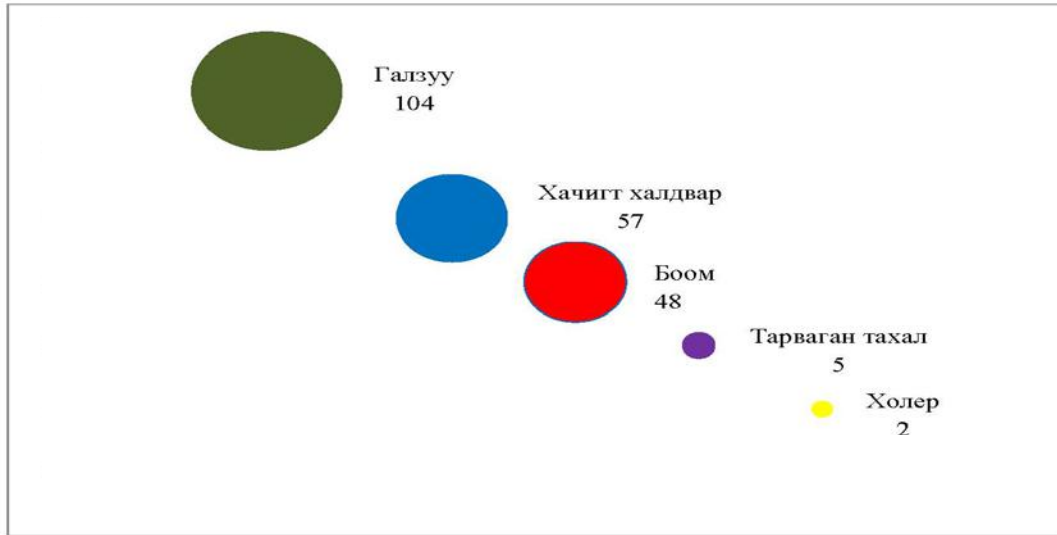
Зураг №3

Монгол улсын үндэсний статистикийн газар

**Байгалийн голомтот, мал амьтнаас хүнд халдварладаг халдварт өвчний байгалийн голомтын болон хүний өвчлөлийн төлөв байдал**

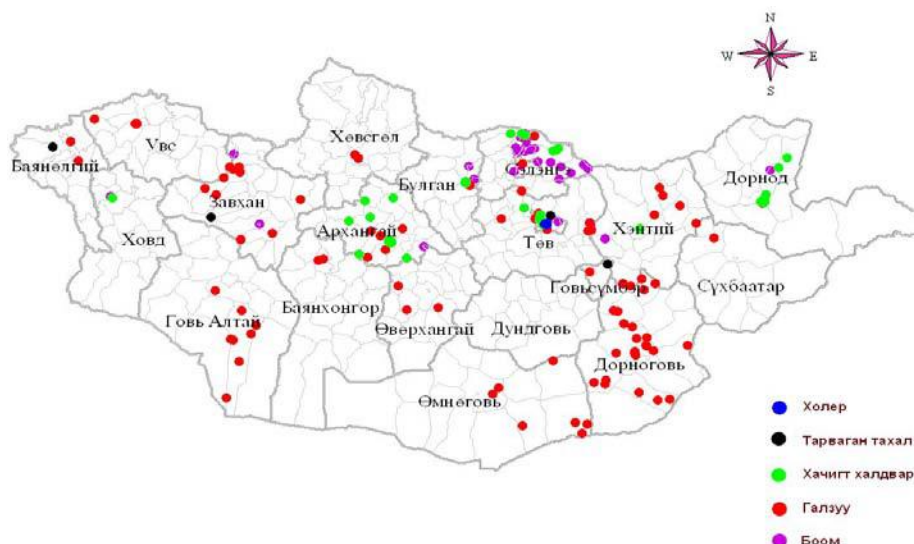
Монгол улсын хэмжээнд 2010 онд байгалийн голомтот, шинэ ба сэргэн тархаж буй халдварт өвчний хүний өвчлөлийн сэжигтэй нийт 212 (тарваган тахлын 5, боомын 48, холерийн 2, хачигт халдварын 57, галзуугийн сэжигтэй мал, амьтанд уруулж ноцуулсан хүний дуудлага 104) дуудлага хүлээн авсан.

График 1



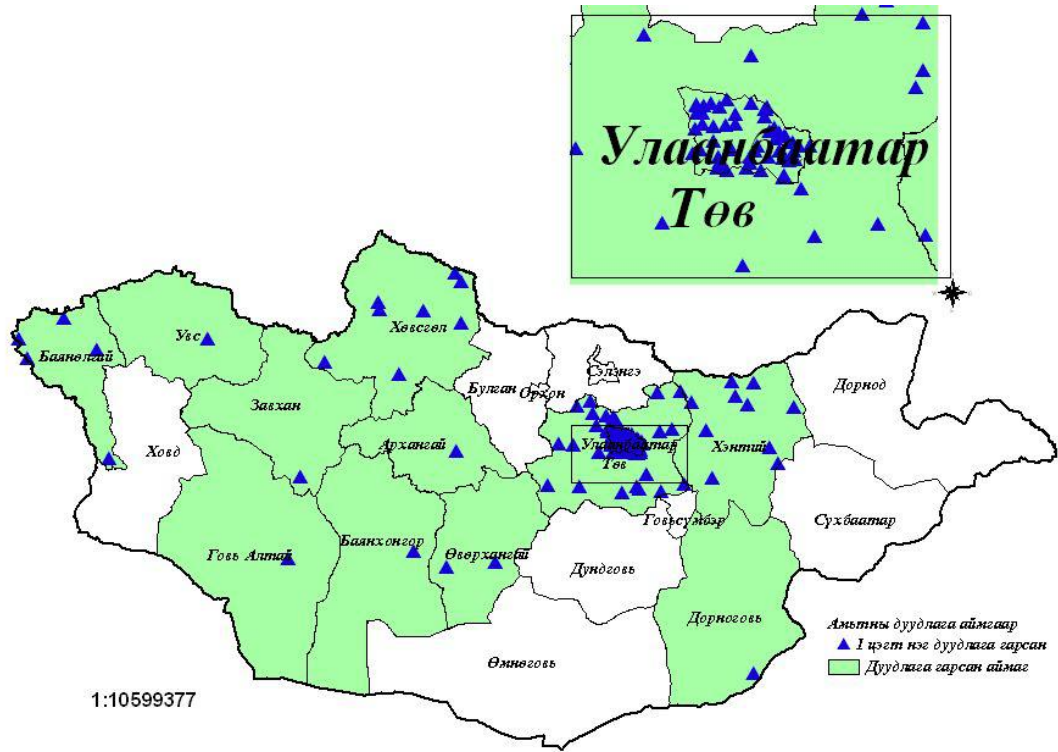
Байгалийн голомтот, мал амьтнаасүжд халдварлах халдварт өвчний сэжигтэй дуудлага бүртгэгдсэн аймаг, сумын байршлаар харуулбал Дорноговь, Говьсүмбэр, Хэнтий, Архангай, Завхан, Говь-Алтай, Өвөрхангай зэрэг 13 аймаг, 1 хотын нутаг дэвсгэрт галзуугийн сэжигтэй мал, амьтанд уруулж ноцуулсанүжий дуудлага, Дорнод, Сэлэнгэ, Архангай, Ховд зэрэг аймгуудад хачигт халдварын, Сэлэнгэ аймагт зонхилон боомын, Завхан, Баян-Өлгий, Улаанбаатар хотод тарваган тахлын, холерийн хүний өвчлөлийн сэжигтэй дуудлага тус тус бүртгэгдсэн байна

Зураг №4



2010 оны мэрэгч амьтаны дуудлага

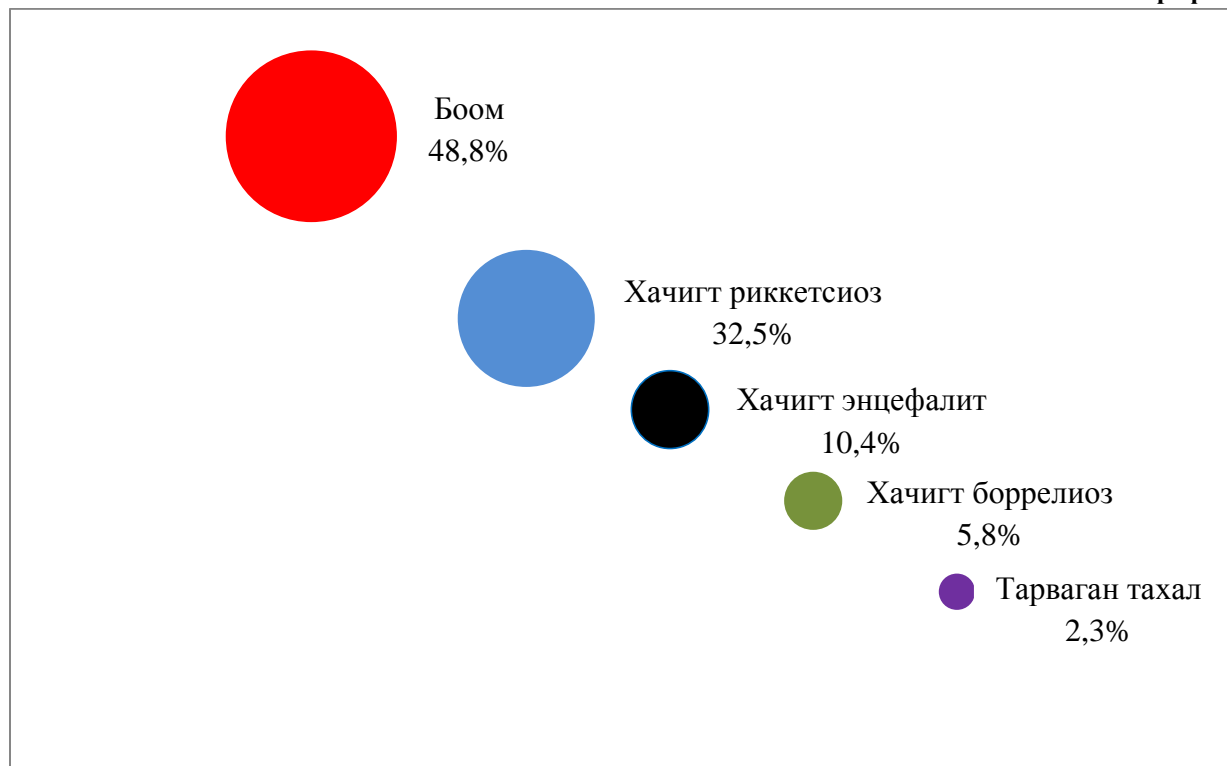
Зураг №5



**Байгалийн голомтот, шинэ ба сэргэн тархаж буй  
халдварт өвчний хүний өвчлөл /2010он/**

Улсын хэмжээнд 2010 онд байгалийн голомтот, шинэ ба сэргэн тархаж буй халдварт өвчний хүний өвчлөлийн нийт 86 тохиолдол бүртгэгдсэнээс тарваган тахлын 2, боомын 42, хачигт энцефалитын 9, хачигт боррелиозын 5, хачигт риккетсиозын 28 тохиолдлыг эмнэлийн шинж тэмдэг, тархвар судлалын холбогдол, лабораторийн шинжилгээгээр баталгаажуулсан.

**График 2**



Нийт хүний өвчний 86 тохиолдлыг өмнөх оны үзүүлэлттэй харьцуулахад 1.6 дахин, сүүлийн 5 жилийн дундаж үзүүлэлттэй харьцуулахад 13,4%-иар тус тус буурч, харин боом өвчний тохиолдол өмнөх оны үзүүлэлттэй харьцуулахад 5.2 дахин, сүүлийн 5 жилийн дундажтай харьцуулахад 2.4 дахин тус тус өссөн үзүүлэлттэй байна

Хүснэгт №1

Халдварт өвчин /ӨОУА 10 нэршлээр /	Өвчлөл /бодит тоогоор /			10000 /хүн амд/			Нас баралт 2010 он
	2009 онд	2010 онд	5 жилийн дундаж	2009 онд	2010 онд	5 жилийн дундаж	
Холер /A00/	0	0	0	0,0	0,0	0,0	0
Тарваган тахал /A20/	1	2	2	0,0	0,0	0,0	0
Хүний боом өвчин /A22/	8	42	21	0,0	0,2	0,1	1
Галзуу /A82/	0	0	0	0,0	0,0	0,0	0
Хачигт энцефалит /A84/	8	9	17	0,0	0,0	0,1	0
Хачигт боррелиоз	4	5	6	0,0	0,0	0,0	0
Хачигт риккетсиоз	114	28	36	0,4	0,1	0,2	0



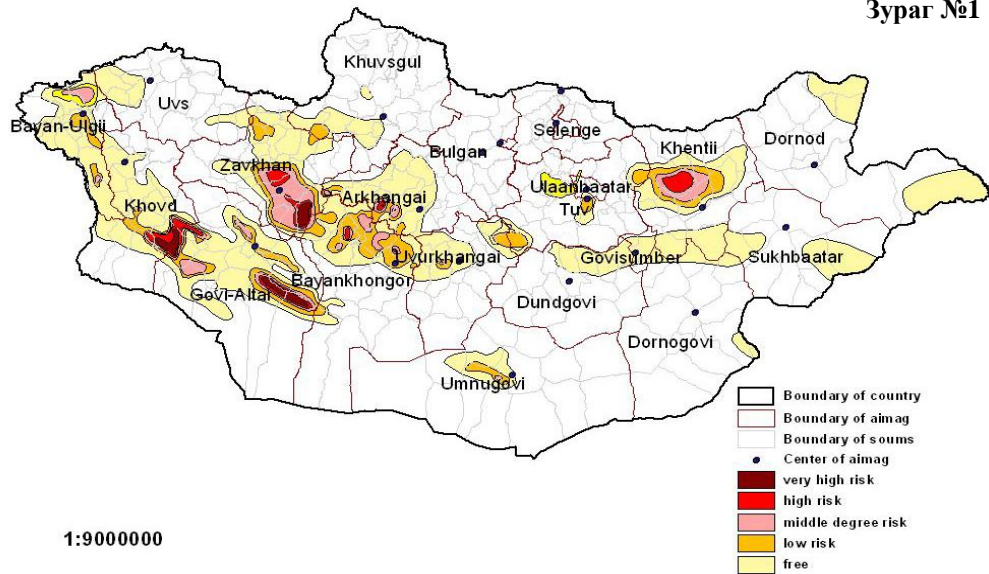
**Тарваган тахлын байгалийн голомт**

Монгол улсын 18 аймгийн 132 сумын нутаг буюу 443,3 км<sup>2</sup> талбайд тарваган тахлын байгалийн голомттой

2010 онд 8 дэрлэгүүн голомтонд хамаарах 13 аймгийн 63 сумын нутагт 480522 га-д гүнзгийрэл, 763670 га-д тандал, 900000 га-д хайгуул хэлбэрийн нийт 2144192 га-д тарваган тахлын байгалийн голомт хяналтын шинжилгээ хийж гүйцэтгэв

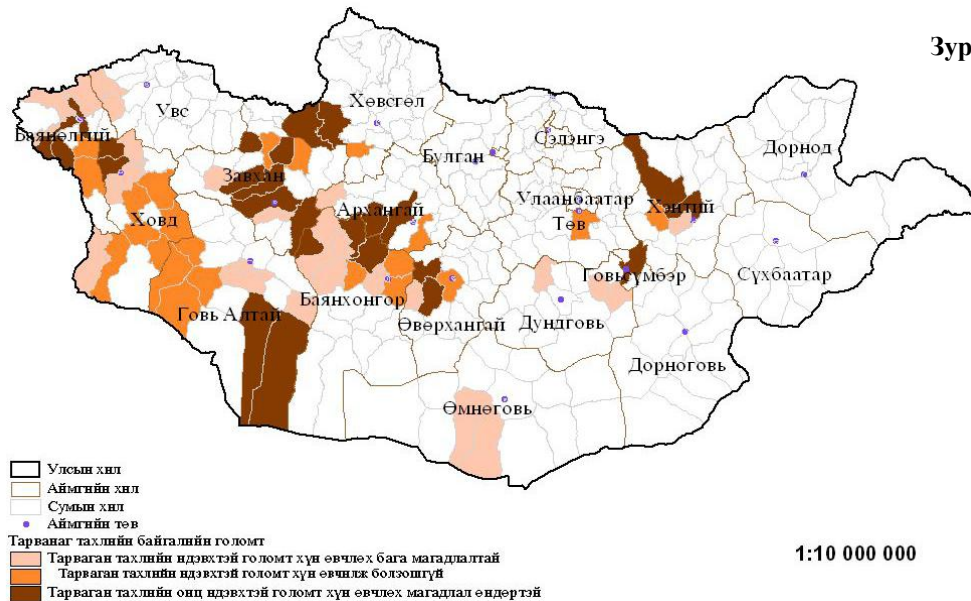
**Тарваган тахлын байгалийн голомт**

**Зураг №1**



**Тарваган тахлын байгалийн голомтын халдварын аюулын зэрэглэл /2010 он /**

**Зураг №2**



2010 онд байгалийн голомтоос илрүүлсэн өсгөвөр, эерэг сорьц

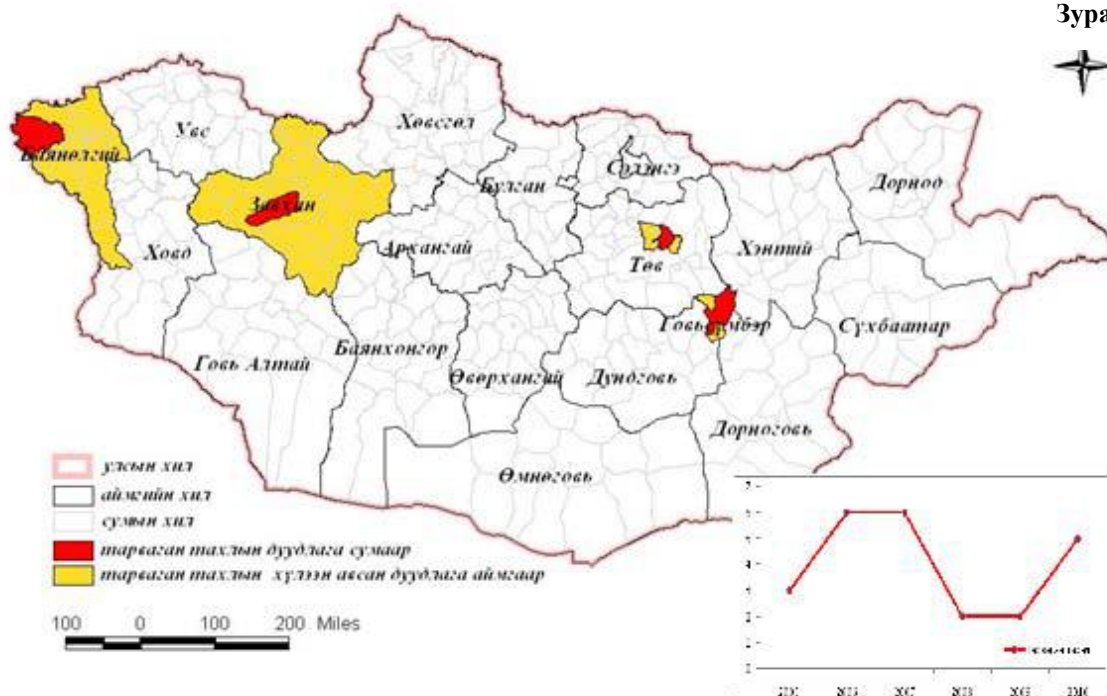
Зураг №3



Тарваган тахлын өвчний сэжигтэй дуудлага /2010/

Улаанбаатар хотын Баянзүрх, Баянгол дүүрэг, Баян-Өлгий аймгийн Цэнгэл, Завхан аймгийн Эрдэнэхайрхан сум, Говьсүмбэр аймгийн төвөөс нийт тарваган тахлын хүний өвчний сэжигтэй 5 дуудлагыг хүлээн авч, хариу арга хэмжээг зохион байгуулан мэргэжил аргазүйгээр хангаж ажиллалаа.

Зураг №4





**Тарваган тахлын хүний өвчний тохиолдлын байршил**

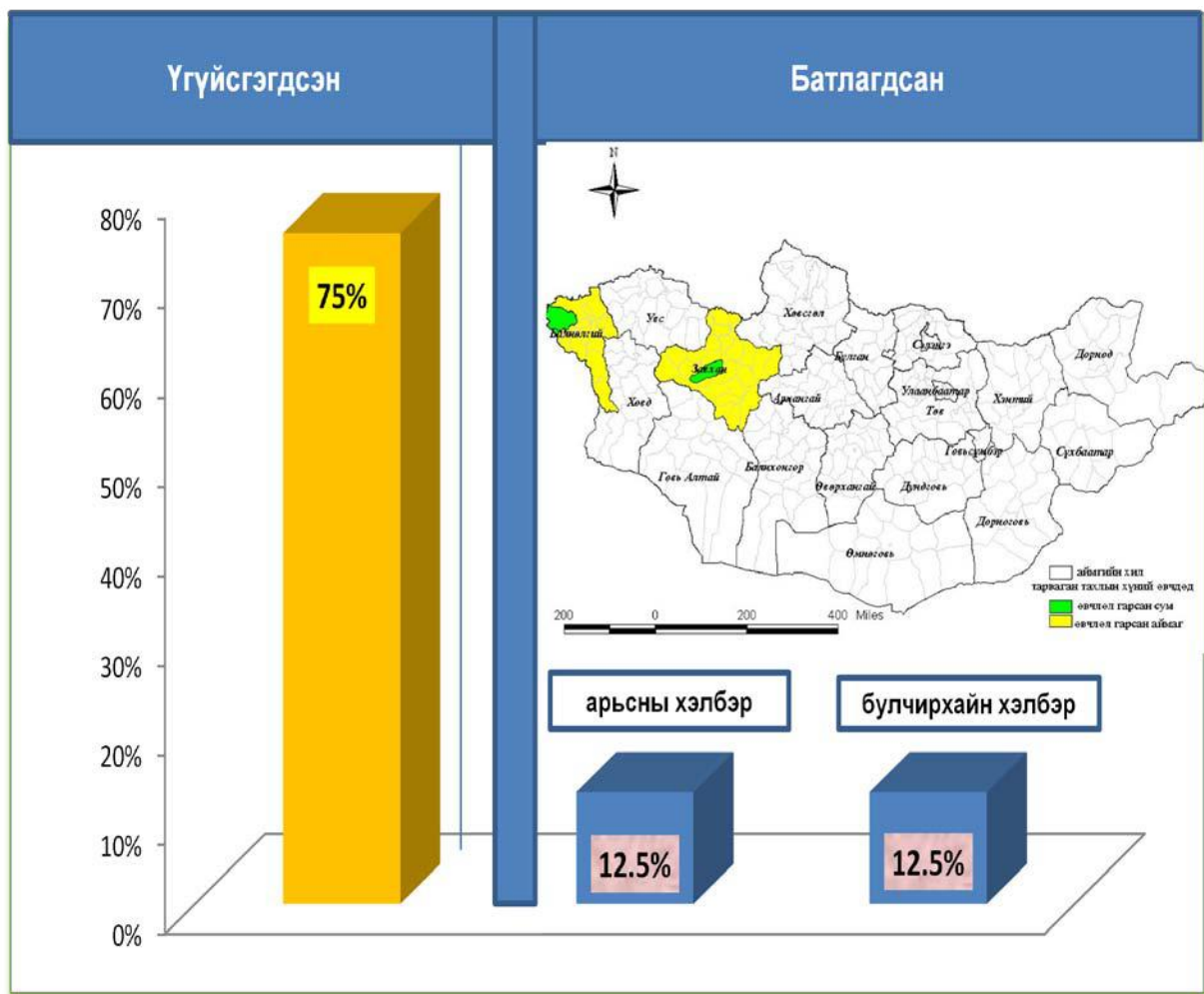
2010 онд Баян-Өлгий аймгийн Цэнгэл, Завхан аймгийн Эрдэнэхайрхан суманд 8-р сард тарваган тахлын хүний өвчлөлийн 2 тохиолдол бүртгэгдсэн

Завхан аймгийн Эрдэнэхайрхан сум нь 1970-1973, 1985, 2002-2005, 2009, 2010 онуудад тарваган тахлын эпизоот тэмдэглэгдэж үүний өвчлөл бүртгэгдэж байсан идэвхтэй бүс нутаг юм. Завхан аймгийн БГХӨСТ нь 2010 оны 7-р сард энэ суманд байгалийн голомт хяналтын шинжилгээ хийж, тарваганаас тарваган тахлыг үүсгэгчийг илрүүлж, голомт идэвхтэй байгааг тогтоосон байна.

Цэнгэл сум нь тарваган тахлын байгалийн голомт тэмдэглэгдээгүй бүс нутаг бөгөөд өнгөрсөн онд тарваган тахлын үүний өвчлөл бүртгэгдсэн Сагсай сумтай хийл залгаа оршдог, байгалийн голомт тэлж хүний өвчний тохиолдол бүртгэгдсэн байна

**Тарваган тахлын хүний өвчлөл**

**График №1**



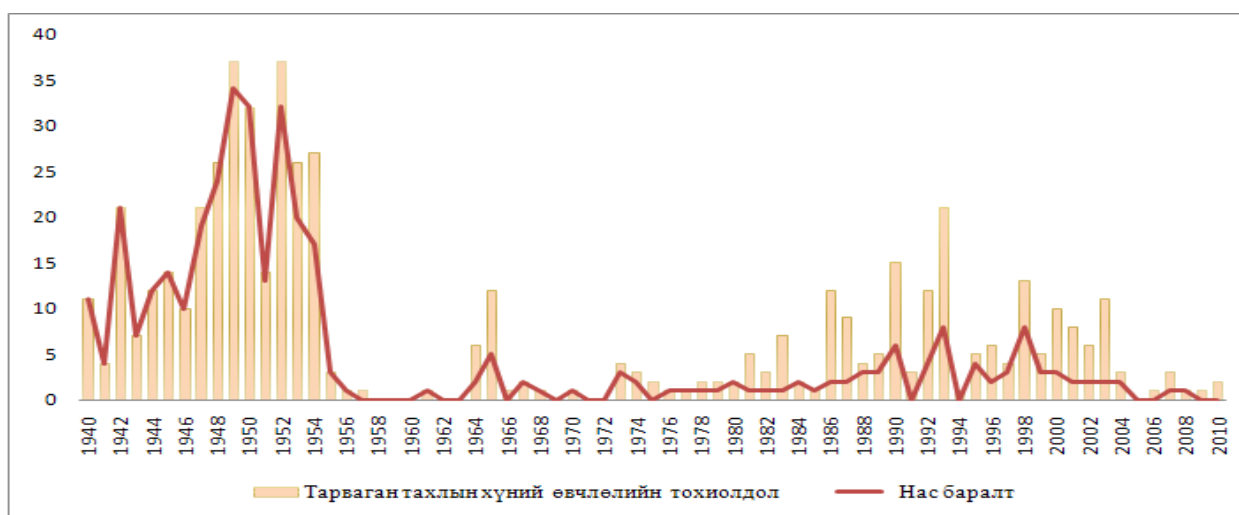
## Тарваган тахлын хүний өвчлөл ба нас баралт (10000 хүн амд)

Хүснэгт №1

Аймаг хот	A20 Тарваган тахал / Plague						
	Өвчлөл			10000 хүн амд			Нас баралт
	2009 онд	2010 онд	5 жилийн дундаж	2009 онд	2010 онд	5 жилийн дундаж	
01. Архангай	0	0	0	0.0	0.0	0.0	0
02. Баян-Өлгий	1	1	0	0.1	0.1	0.0	0
03. Баянхонгор	0	0	0	0.0	0.0	0.0	0
04. Булган	0	0	0	0.0	0.0	0.0	0
05. Говь-Алтай	0	0	0	0.0	0.0	0.0	0
06. Говьсүмбэр	0	0	0	0.0	0.0	0.2	0
07. Дархан-Уул	0	0	0	0.0	0.0	0.0	0
08. Дорноговь	0	0	0	0.0	0.0	0.0	0
09. Дорнод	0	0	0	0.0	0.0	0.0	0
10. Дундговь	0	0	0	0.0	0.0	0.0	0
11. Завхан	0	1	0	0.0	0.1	0.1	0
12. Орхон	0	0	0	0.0	0.0	0.0	0
13. Өвөрхангай	0	0	0	0.0	0.0	0.0	0
14. Өмнөговь	0	0	0	0.0	0.0	0.0	0
15. Сүхбаатар	0	0	0	0.0	0.0	0.0	0
16. Сэлэнгэ	0	0	0	0.0	0.0	0.0	0
17. Төв	0	0	0	0.0	0.0	0.0	0
18. Увс	0	0	0	0.0	0.0	0.0	0
19. Ховд	0	0	0	0.0	0.0	0.0	0
20. Хөвсгөл	0	0	0	0.0	0.0	0.0	0
21. Хэнтий	0	0	0	0.0	0.0	0.0	0
<b>Аймгийн дүн</b>	1	2	2	0.0	0.0	0.0	0
22. Улаанбаатар	0	0	0	0.0	0.0	0.0	0
<b>Улсын дүн</b>	1	2	2	0.0	0.0	0.0	0

Тарваган тахлын хүний өвчлөл, нас баралт / 1940-2010/

График №2



Тарваган тахлын хүний өвчлөлийн улиралчлал

График №3

/1999-2009 он /

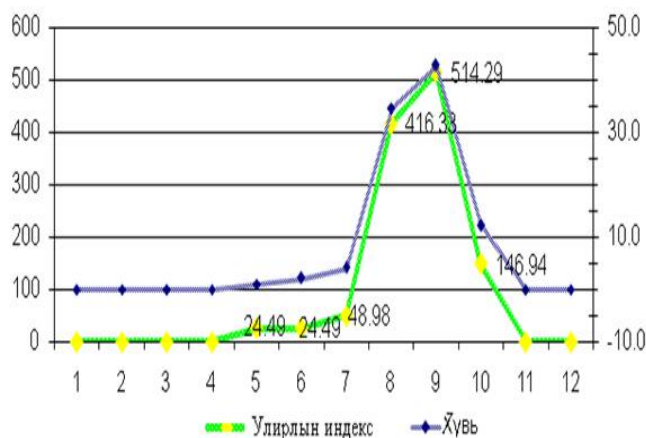
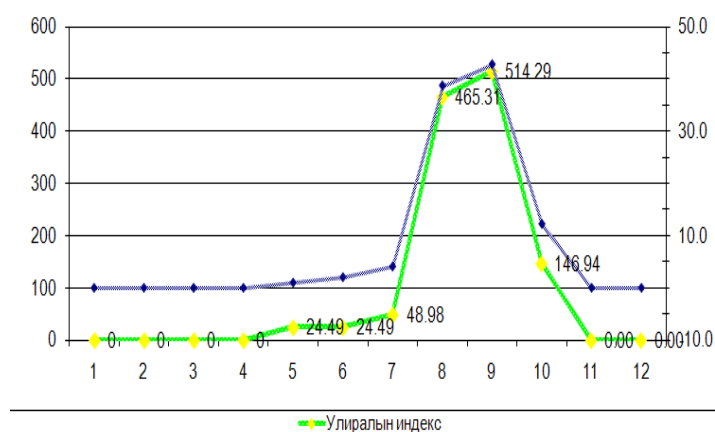


График №4

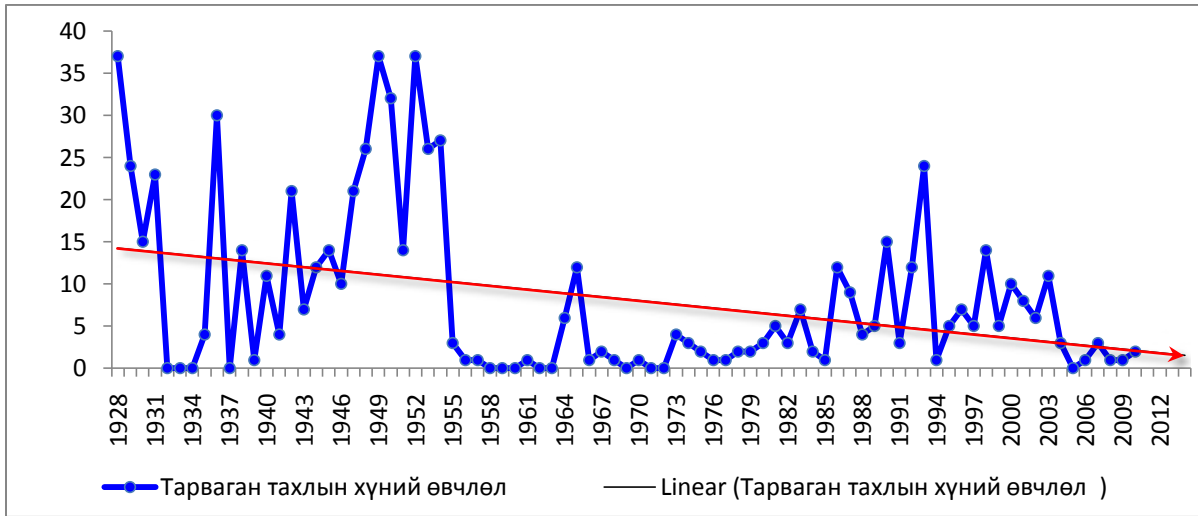
/1999-2010 он /



Тарваган тахал өвчний хүний өвчлөлийн улиралчлалыг тооцоолоход 1999-2009 оны өвчлөлийн улиралын индекс жил бүрийн 6 сард эхлэн гарч 9-р сард оргил үедээ хүрч, 11-р сараас эхлэн намжмал байдал ордог. 2009 оны 5-р сард өвчлөл бүртгэгдсэн. 2010 оны тохиолдлыг нэмэн тооцоолход нь улиралчлалд төдийлан өөрчлөлт ороогүй бөгөөд оргил үеийн хугацааг уртсах төлөв ажиглагдаж байна.

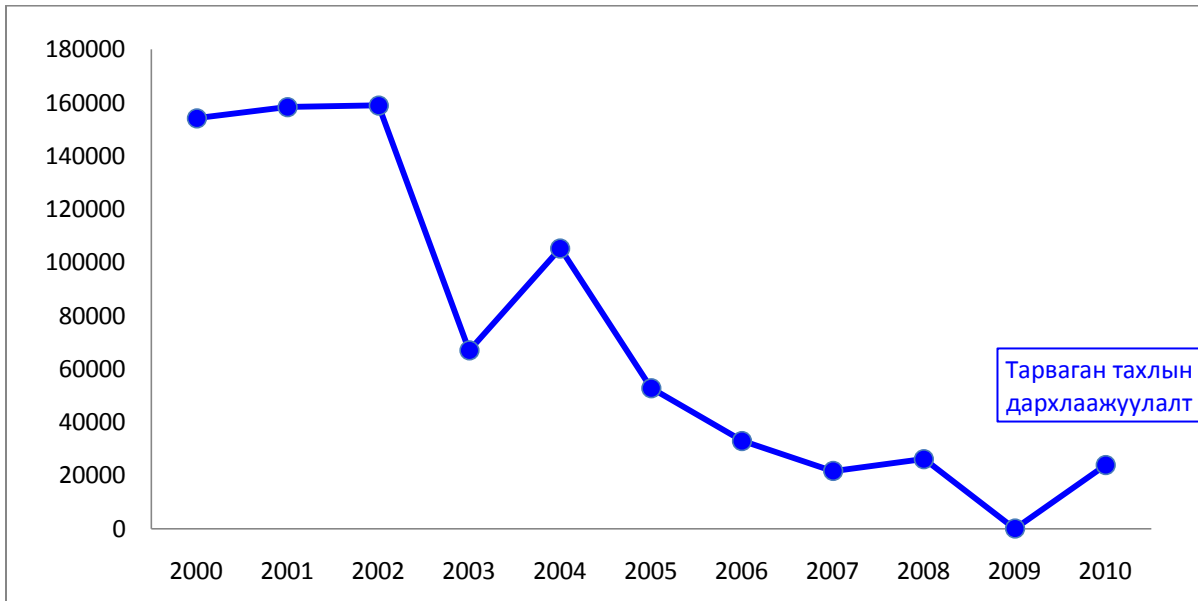
2010 оны тарваган тахал өвчний хүний өвчлөлийн хандлага

График №5



2000-2010 оны тарваган тахлын дархлаажуулалт

График №6

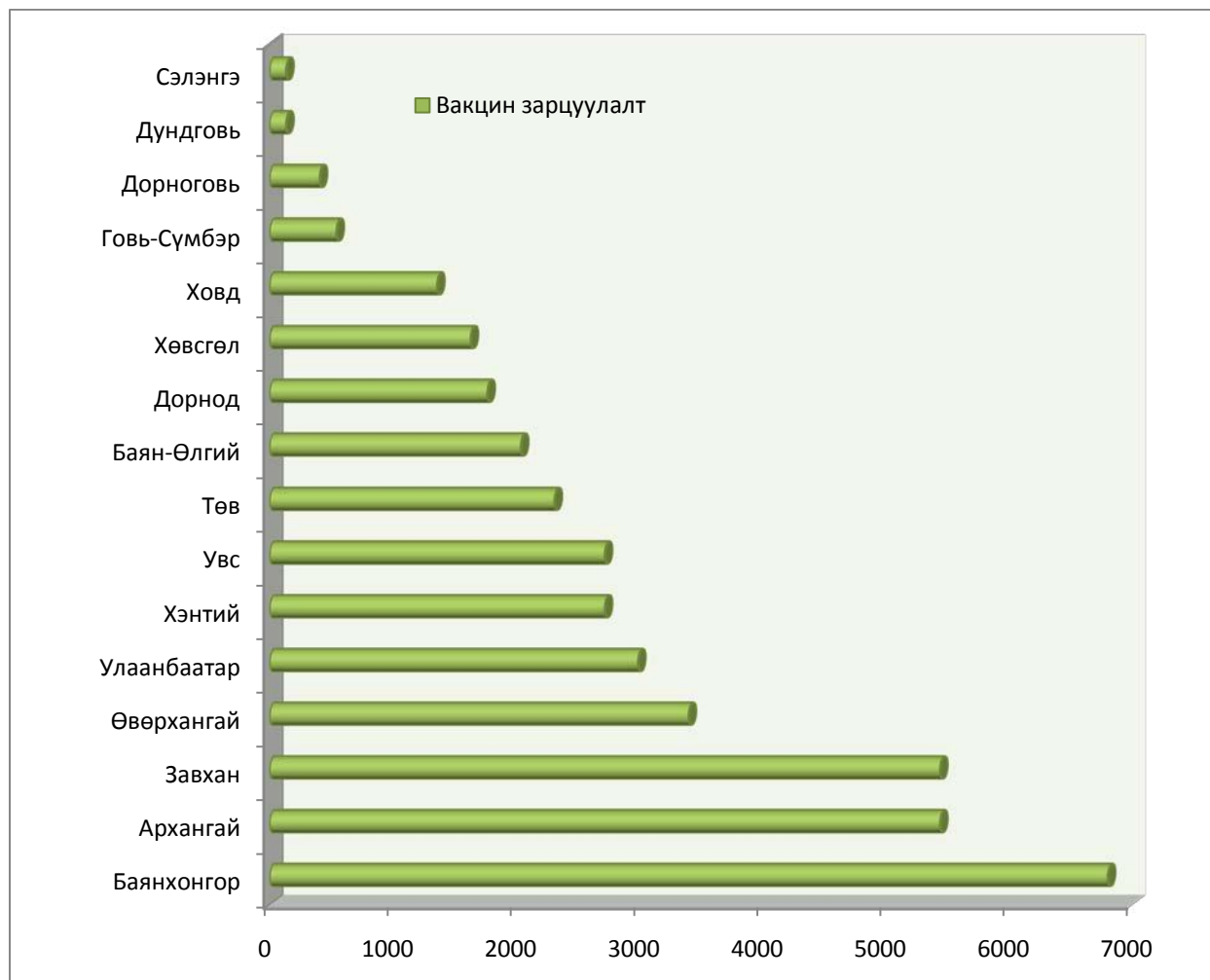


**Тарваган тахлын дархлаажуулалт**

Монгол улсын засгийн газрын 2001 оны 67-р тогтоол, ЭМСайдын 165 тоот тушаалын дагуу тарваган тахлын дархлаажуулалтыг 7-р сарын 3 дахь долоо хоногт 14 аймаг, нийслэлийн 9 дүүрэгт зохион байгууллаа.

Дархлаажуулалтыг Өвөрхангай, Завхан, Дундговь, Баянхонгор, Баян -Өлгий, Архангай, Говь-Сүмбэр, Увс, Хэнтий, Ховд, Дорноговь, Дорнод, Сэлэнгэ, Нийслэлийн 9 дүүргийн ЭМНэгдэлүүдэд зохион байгуулахаар 38896 хүн тун вакциныг хүргүүлсэн.

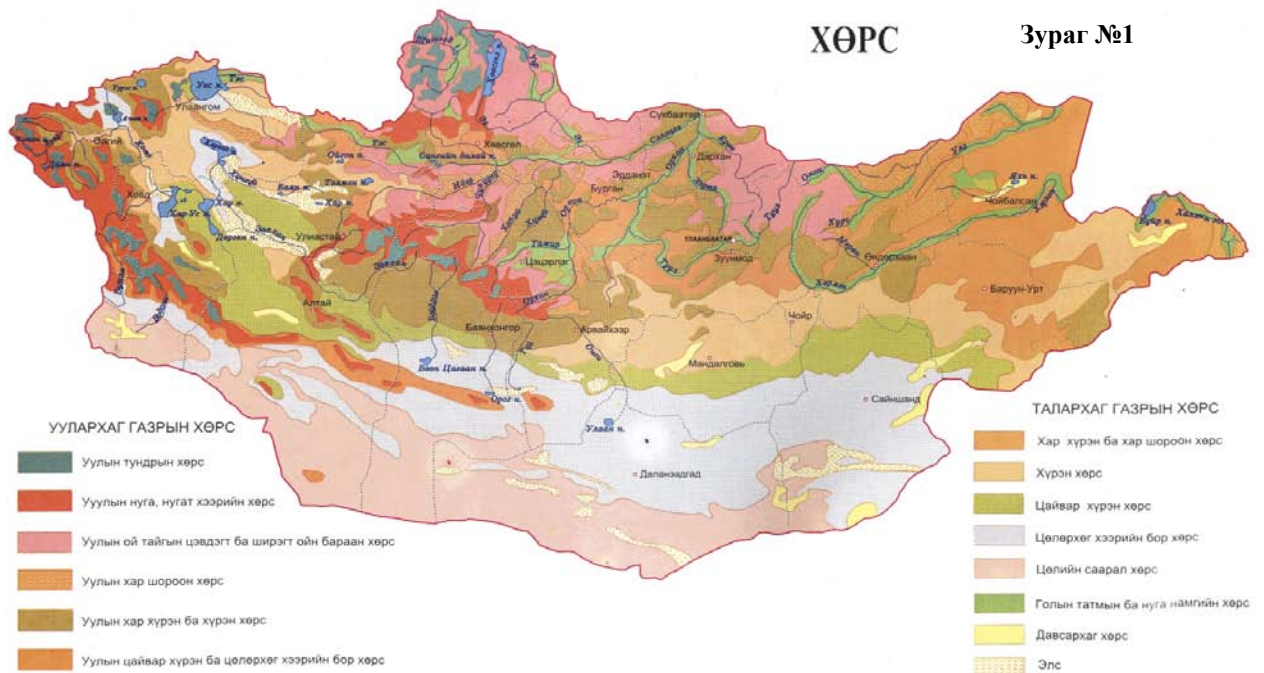
**График№7**



Улсын хэмжээнд вакцин зарцуулалтын байдлаар нь авчүзвэл нийт хүргүүлсэн вакцины 23890 хүн/ тун буюу 61.4%-ийг зарцуулж, 11637 х/т буюу 30%-ийг устгаж, 3369 х/т буюу 8.6%-ийг асгаж, 1224 х/т вакцины үлдэгдэлтэй байна.

**Боом өвчний байгалийн голомт**

Монгол орны ихэнхи нутгуудаар карбонаттай болон карбонатаар хүрэн хөрстэй, өндөр уулын бүсээрээ нугат хээрийн болон ойт хээрийн бараан, хар шороон болон хүрэн хөрс харин урд хэсэг буюу говийн бүсээр цөлөрхөг хээрийн саарал, бор хөрс зонхилж, давсархаг болон элсэрхэг хөрс нийт нутгуудаар алаг цоог байдлаар тохиолддог.



**2010 оны малын тоо**

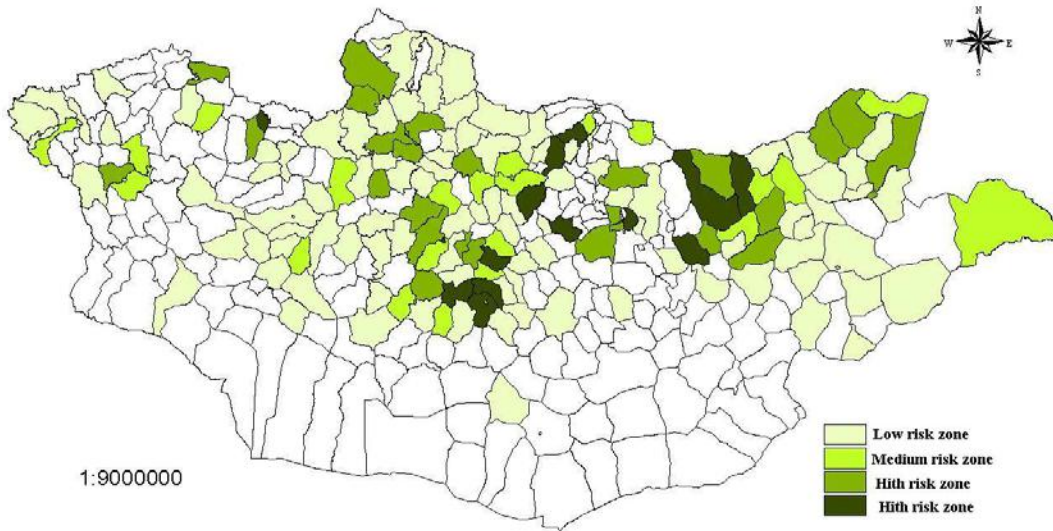
**Зураг №2**





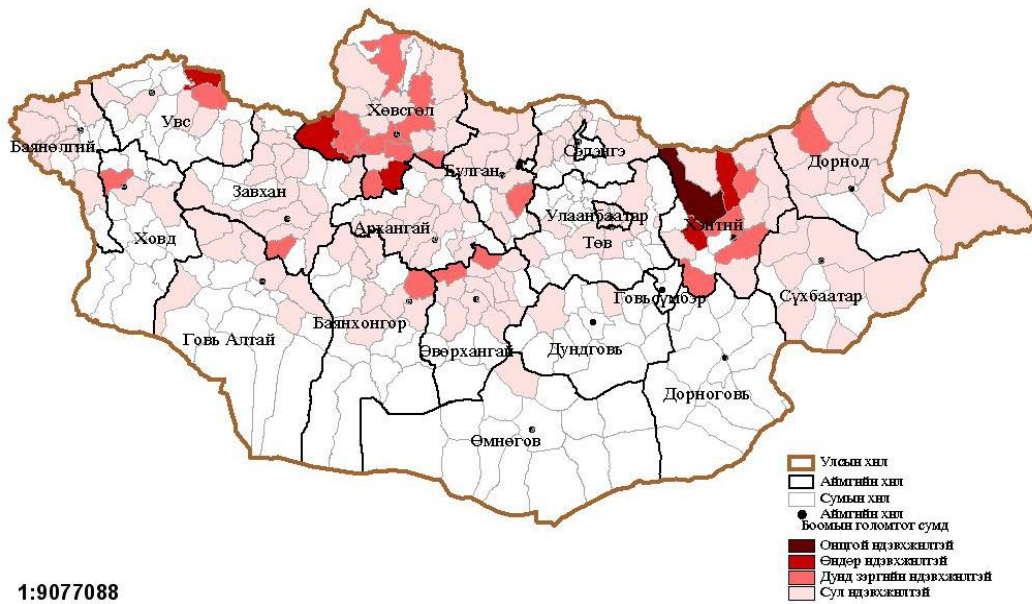
Монгол орны 1 хотын 3 дүүрэг, 19 аймгийн 157 сум боомын голомттой

Зураг №3



Боом өвчний байгалийн голомтын аюулын зэрэглэл /2010 он/

Зураг №4

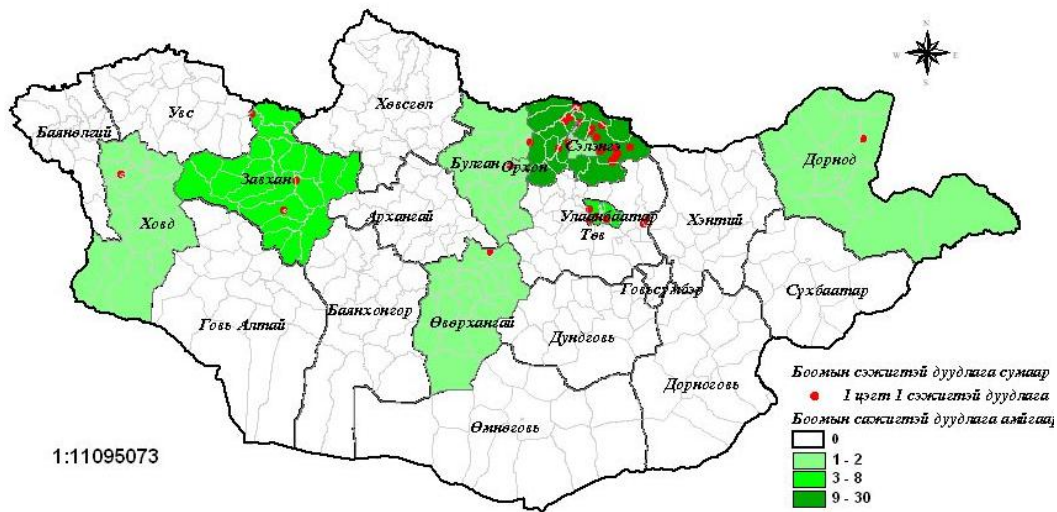


**Боомын хүний өвчний сэжигтэй дуудлага 2010**

Булган, Сэлэнгэ, Дархан-Уул, Дорнод, Өвөрхангай, Сэлэнгэ, Орхон, Ховд, Хэнтий аймгийн 17 сум, Улаанбаатар хотын 2 дүүргээс боомын хүний өвчний сэжигтэй нийт 4 8 дуудлагыг хүлээн авч, хариу арга хэмжээг зохион байгуулж ажилласан.

**Хүний боом өвчний сэжигтэй дуудлага, 2010 он.**

Зураг №5



**Боомын өвчний хүний өвчлөл /2010/**

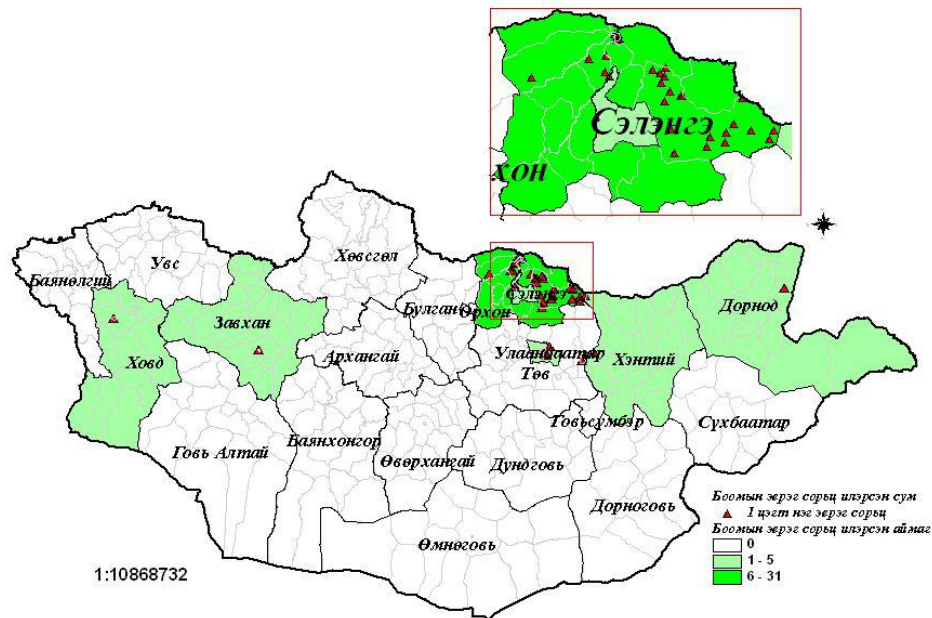
2010 онд боомын хүний өвчлөлийн нийт 42 тохиолдол бүртгэгдсэнээс Сэлэнгэ аймгийн Зүүнбүрэн сумын "Охь хөндий", Ерөө сумын "Баянгол" -ын уурхайд 28 үж өвчилж, дэгдэлт хэлбэрээр тохиолдсон.

Зураг №6



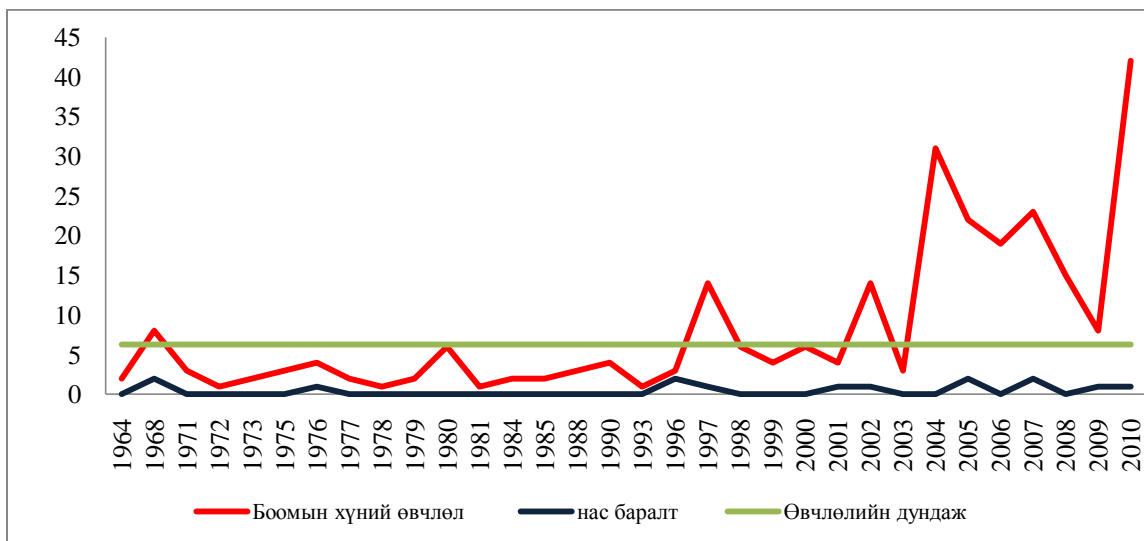
Дархан-Уул аймгийн Дархан, Ховд аймгийн Жаргалант, Дорнод аймгийн Чойбалсан, Хэнтий аймгийн Цэнхэрмандал, Өвөрхангай аймгийн Хархорин, Булган аймгийн Хялгант сум, Улаанбаатар хотын Багануур, Хан-Уул, Сонгинохайрхан, Баянзүрх дүүрэгт хүний боом өвчний 14 тохиолдол бүртгэгдэж, 1 хүн нас барсан байна

**2010 оны боомын эерэг сорьц илрэлт**



**Боомын хүний өвчлөл нас баралт /1964-2010/**

**График №1**



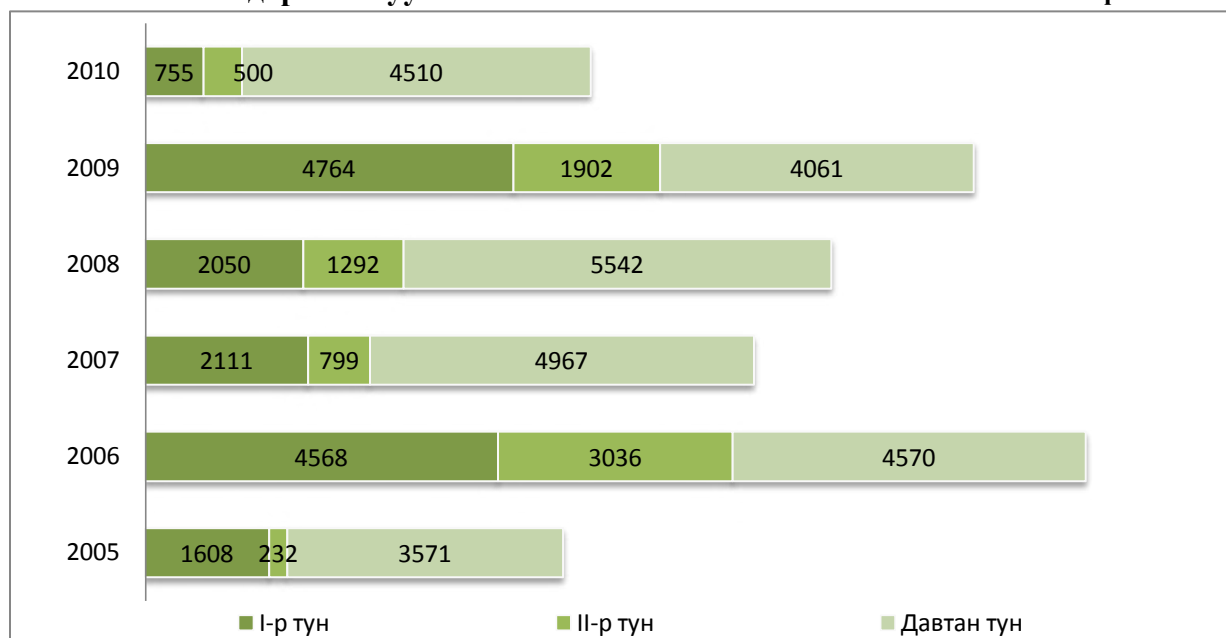
Боомын хүний өвчлөл ба нас баралт (10000 хүн амд)

Хүснэгт №1

Аймаг хот	A22 Боом өвчин/ Anthrax						
	Өвчлөл			10000 хүн амд			Нас баралт
	2009 онд	2010 онд	5 жилийн дундаж	2009 онд	2010 онд	5 жилийн дундаж	
01. Архангай	0	0	2	0,0	0,0	0,2	0
02. Баян-Өлгий	0	0	0	0,0	0,0	0,0	0
03. Баянхонгор	0	0	0	0,0	0,0	0,0	0
04. Булган	0	0	2	0,0	0,0	0,5	0
05. Говь-Алтай	0	0	0	0,0	0,0	0,0	0
06. Говьсүмбэр	0	0	0	0,0	0,0	0,0	0
07. Дархан-Уул	3	1	1	0,3	0,1	0,1	0
08. Дорноговь	0	0	0	0,0	0,0	0,0	0
09. Дорнод	1	1	2	0,1	0,1	0,3	0
10. Дундговь	0	0	0	0,0	0,0	0,1	0
11. Завхан	1	0	0	0,1	0,0	0,0	0
12. Орхон	0	0	1	0,0	0,0	0,1	0
13. Өвөрхангай	0	1	1	0,0	0,1	0,1	0
14. Өмнеговь	0	0	0	0,0	0,0	0,0	0
15. Сүхбаатар	0	0	0	0,0	0,0	0,0	0
16. Сэлэнгэ	0	27	5	0,0	2,6	0,7	0
17. Төв	0	0	0	0,0	0,0	0,0	0
18. Увс	0	0	1	0,0	0,0	0,1	0
19. Ховд	0	1	1	0,0	0,1	0,1	0
20. Хөвсгөл	3	0	2	0,2	0,0	0,2	0
21. Хэнтий	0	2	1	0,0	0,3	0,2	1
<b>Аймгийн дүн</b>	<b>8</b>	<b>33</b>	<b>19</b>	<b>0,0</b>	<b>0,2</b>	<b>0,1</b>	<b>1</b>
22. Улаанбаатар	0	9	2	0,0	0,1	0,0	0
<b>Улсын дүн</b>	<b>8</b>	<b>42</b>	<b>21</b>	<b>0,0</b>	<b>0,2</b>	<b>0,1</b>	<b>1</b>

Боомын дархлаажуулалтын

Хүснэгт №2



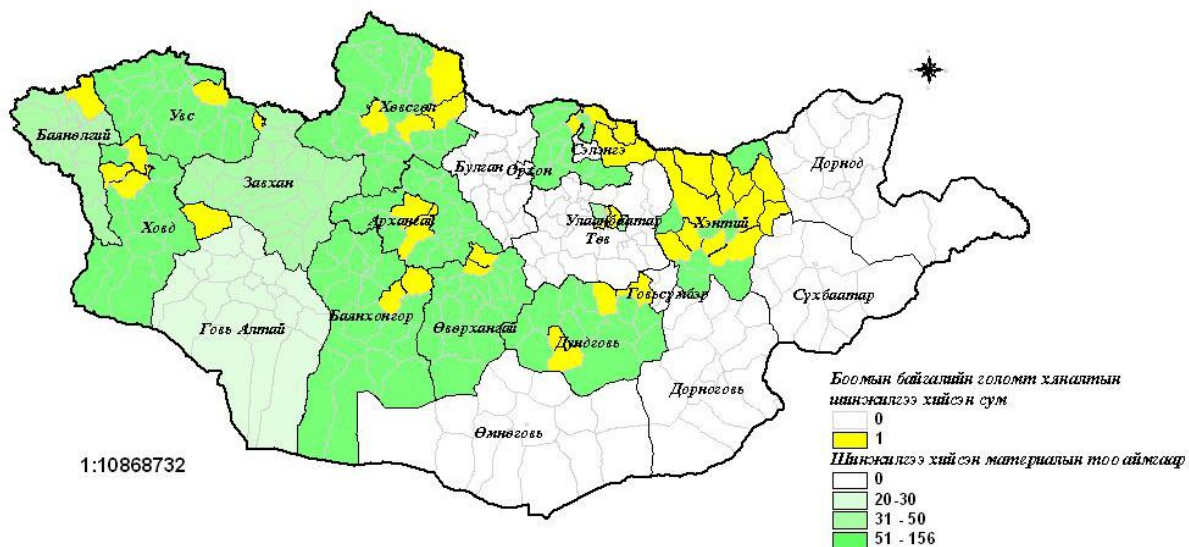


**Боомын байгалийн голомт хяналтын шинжилгээ**

18 аймгийн 158 сум боомоор тайван бус байдгаас 12 аймгийн 35 суманд боомын голомт хяналтын шинжилгээ хийж сэг зэм 46᠘с ноос 160, арьс шир 72, хөрс 605, өтөг бууц 89, ус 26, бусад 27 нийт 1025 нэгж материал шинжиллээ.

**Боомын байгалийн голомтын тандалт судалгаа**

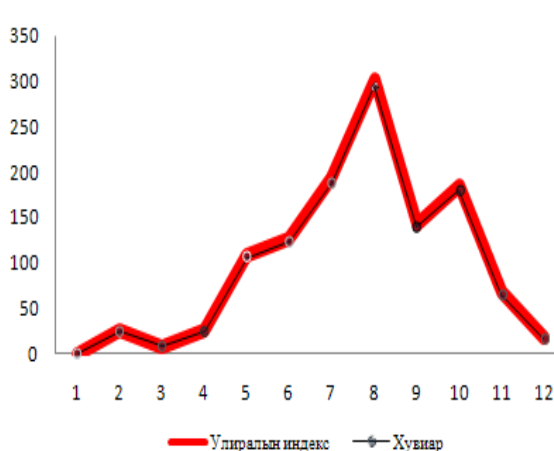
**Зураг №7**



**Боомын хүний өвчлөлийн улиралчлал**

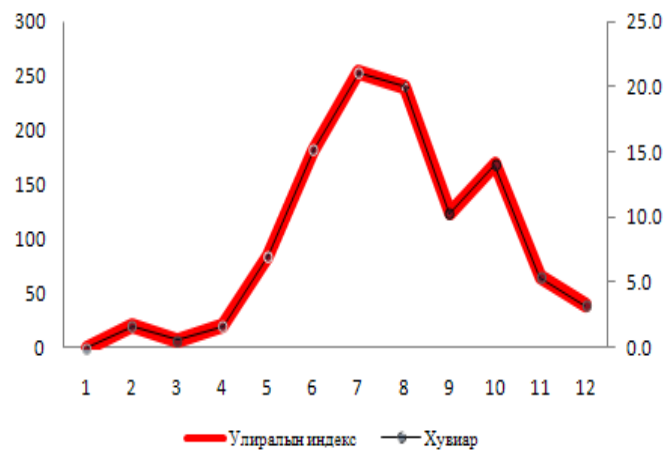
**График №2**

/2000-2009 он/



**График №3**

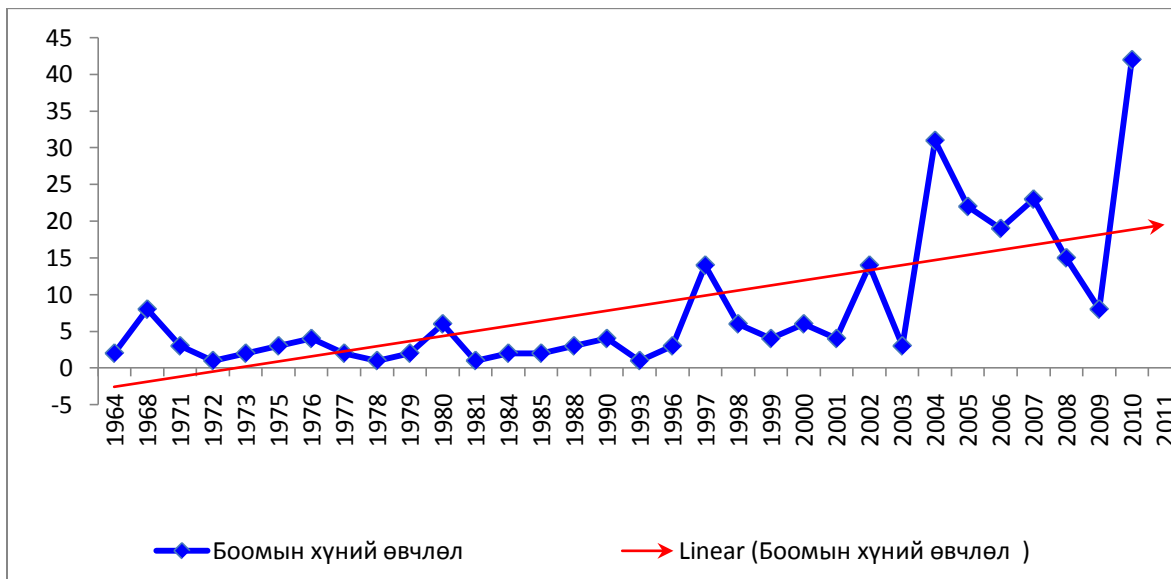
/2000-2010 он/



Боомын үний өвчлөлийн улиралчлалыг тооцоолоход 2000 -2009 онуудад өвчлөлийн улиралын индекс, дундаж нь жил бүрийн 2-р сараас эхлэн гарч нь 8-р сард оргил үедээ хүрч 12 сараас намжмал байдалд ордог байсан бол 2000 -2010 оныг тооцоолход өвчлөлийн эхлэх үе нь өмнөх тооцоолотой ижил бөгөөд оргил үе нь 7-8 сар болж үргэлжлэх хугацаа нь 12 сар бол уртассан байна.

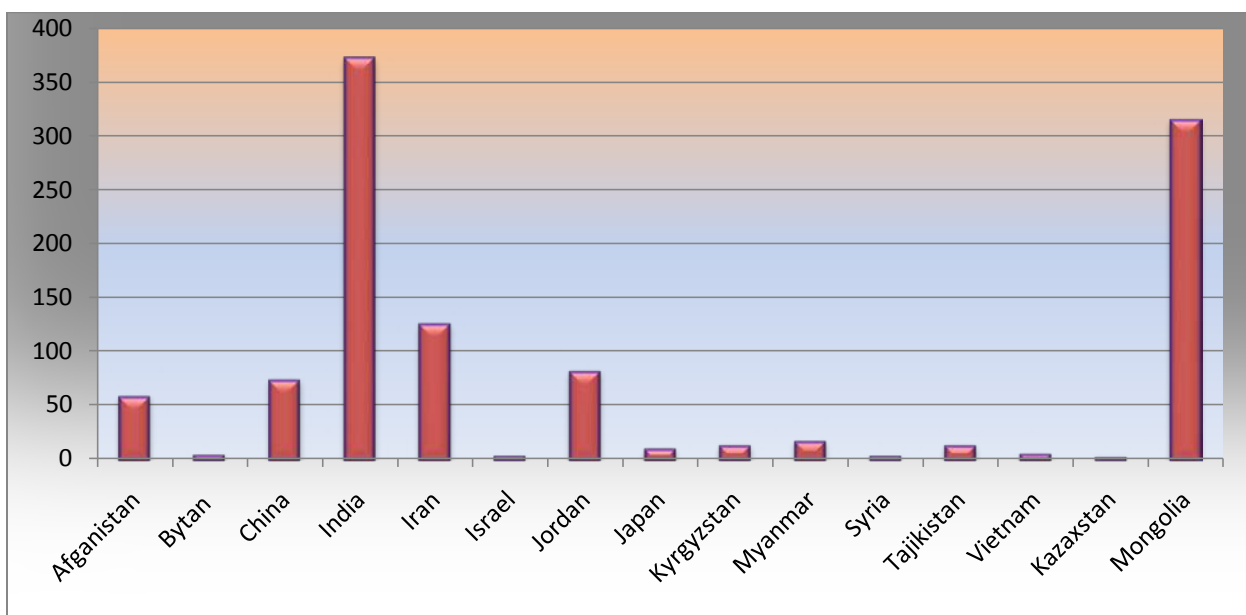
**Боомын 2011 оны хүний өвчлөлийн хандлага**

**График №4**



**Азийн орнуудад гарсан малын боом өвчний тохиолдол 2005-2010 он**

**График №5**



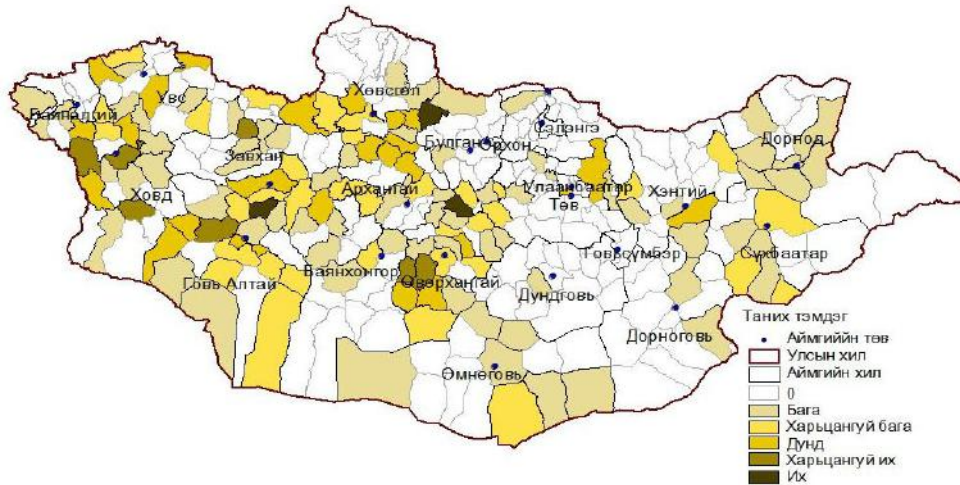


**Галзуу өвчний байгалийн голомтын төлөв байдал**

Мал эмнэлгийн байгууллагын албан ёсны мэдээгээр 2009 онд 13 аймгийн 59 сум, Улаанбаатар хотын 2үүрэгт 70 удаа малын өвчлөл бүртгэгдэж, 114 мал өвчилж, хорогдсон байна.

*Галзуу өвчний байгалийн голомт*

**Зураг №1**

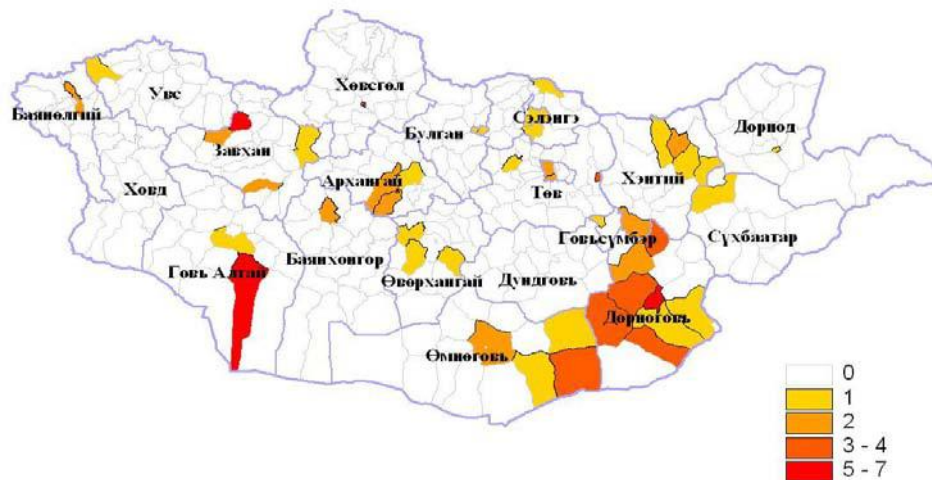


**Галзуу өвчний сэжигтэй болон галзуу мал, амьтанд уруулсан ноцуулсан хүний дуудлагын талаар**

2010 онд галзуу өвчний сэжигтэй амьтанд уруулж, ноцуулсан 104 хүний тухай мэдээг 13 аймаг, 1 хотын 55 сумүүдгээс хүлээн авч, холбогдох хариу арга хэмжээг зохион байгуулж ажиллалаа.

**Галзуу өвчний эрсдэлд өртсөн хүний сэжигтэй дуудлага /2010он/**

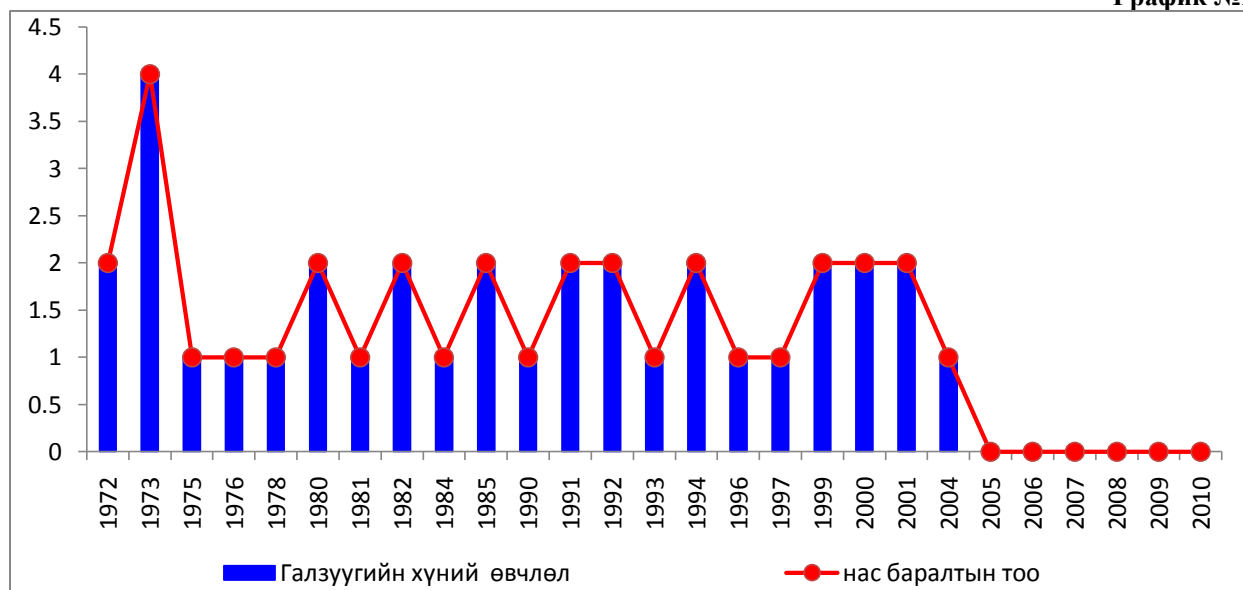
**Зураг №2**



2010 онд галзуу өвчний хүний өвчлөлийн тохиолдол бүртгэгдээгүй. Галзуу өвчний сэжигтэй амьтанд уруулж ноцуулсан нийт 104 тохиолдол гарч өмнөх оны үзүүлэлттэй харьцуулахад дахин, сүүлийн 5 жилийн дундаж үзүүлэлттэй харьцуулахад дахин тус тус өссөн үзүүлэлттэй байна

**1972-2010 оны галзуугийн хүний өвчлөл нас баралт**

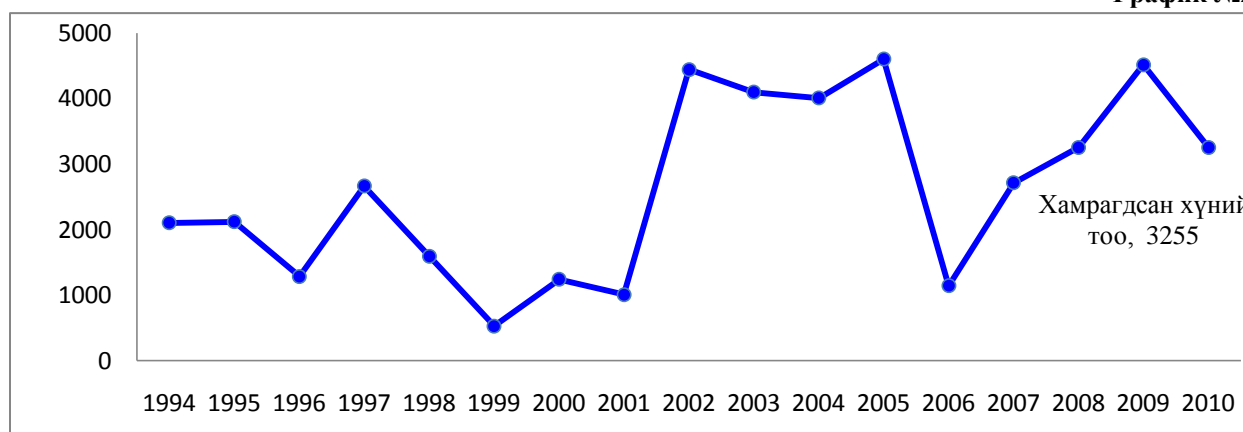
График №1



**Галзуугийн вакцинжуулалт**

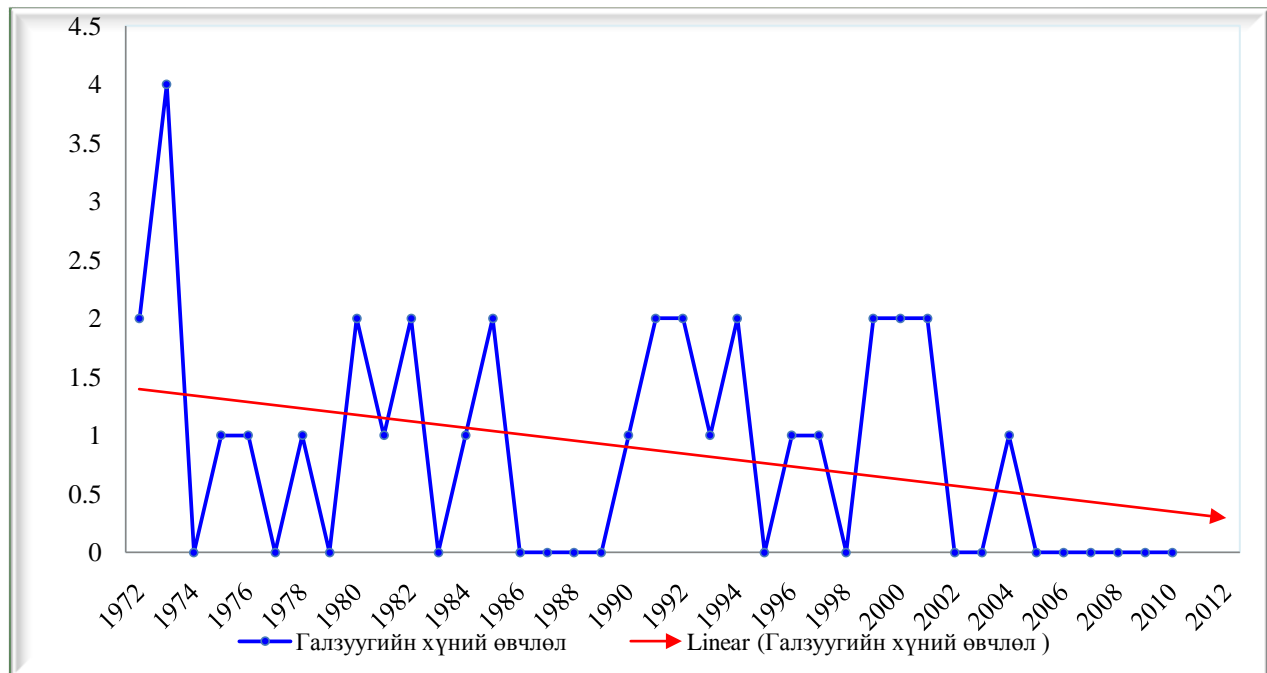
Хэнтий, Дорноговь, Орхон, Говь-Алтай, Сэлэнгэ, Өмнөговь, Завхан, Архангай, Увс, Өвөрхангай, Хөвсгөл, Төв, Дорнод, Говьсүмбэр, Дархан-Уул, Баянхонгор, Баян-Өлгий аймгийн 55 сумаас галзуугийн сэжигтэй мал, амьтанд уруулж ноцуулсан дуудлагыг хүлээн авч, хэрэгцээт 2339 мл галзуугийн эсрэг эсийн өсгөврийн өтгөрүүлсэн вакцин, 615 мл эмчилгээний ийлдсийг хүргүүлэн, хариу арга хэмжээг зохион байгуулж ажиллалаа.

График №2



## Галзуугийн 2011 оны хүний өвчлөлийн хандлага

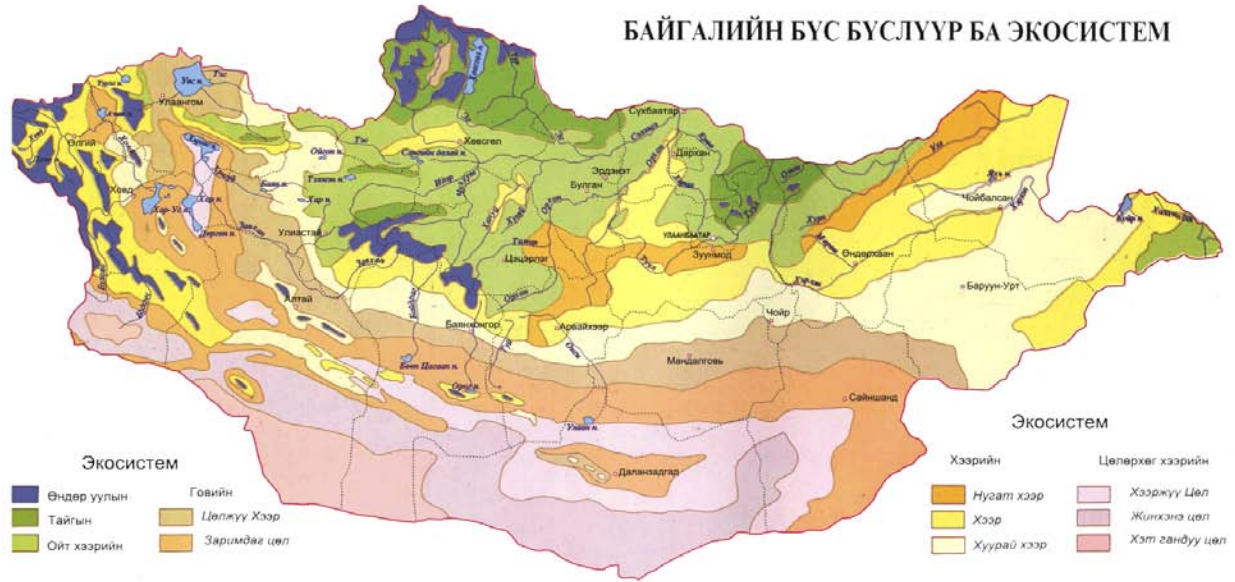
График №3



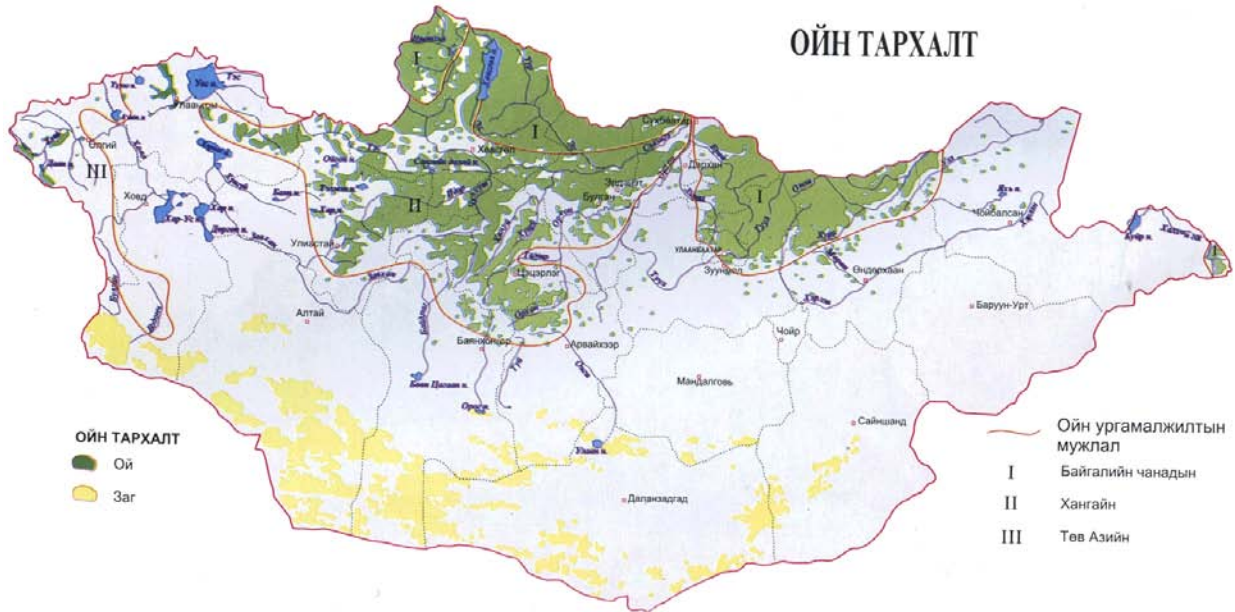
## МОНГОЛ ОРНЫ БАЙГАЛЬ ГАЗАРЗҮЙН ТОВЧ ТАНИЛЦУУЛГА

Монгол орны газар нутаг нь 1 сая 565 мянган хавтгай өвчлөжин километр хэмжээтэй, умард өргөргийн 42-52 градуст байрладаг, жилийн дөрвөн улиралтай, эх газрын эрс тэс уур амьсгалтай, хур тунадас багатай жилд дунджаар 220 мм хур тунадас унадгаас ихэнх нь зуны богино улиралд унаж өвчлөдөө голдуу хуурай, хүйтэн байдаг. Жилийн дундаж температур зундаа  $+20^{\circ}\text{C}$ , өвчлөдөө  $-25^{\circ}\text{C}$  орчим хэлбэлзэл нь  $-50$ -аас  $+45$  хэмийн хооронд байдаг.

Байгалийн бүс, бүслүүрийн хувьд ойт хээр, хээр, говь, целийн гэсэн ергөргийн 4 бүс мөн байгалийн бүс, бүслүүр, гадаргын байдлыг харгалзан Хангай, Хэнтийн, Алтайн уулархаг, Дорнодын талархаг, Говийн гэж 4 мужид хуваагддаг.



Монгол орны ой нь нийт нутаг дэвсгэрийн 10 орчим хувь буюу нийт талбайн хэмжээ 18291.8 мян.га–г хамарч, 140 гаруй зүйлийн мод, сеегээс бүрдэн 75.3%-ийг шилмүүст, навчит ой, 24.7%-ийг заган ой (*Haloxylon ammodendron*) тус тус эзэлдэг.



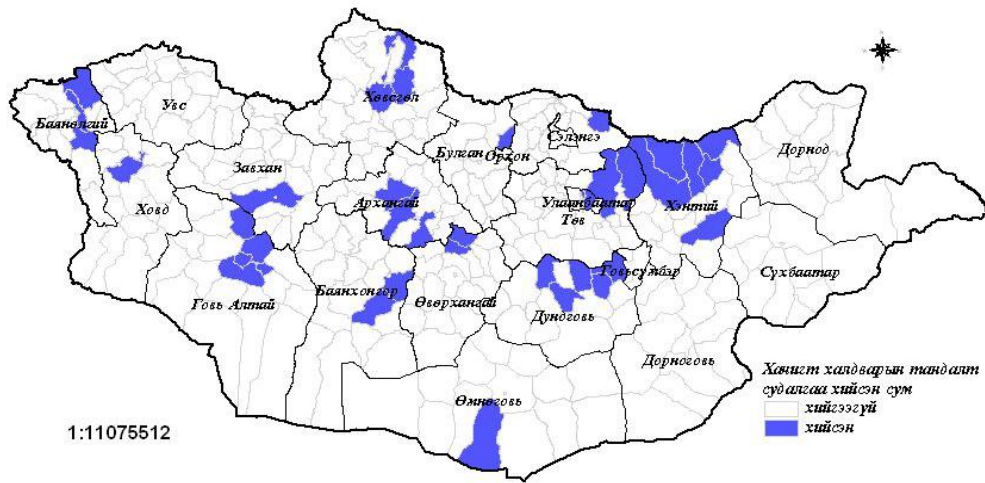


### Хачигт халдвар

2010 онд 14 аймаг хотын 35 сумургийн 16 удаа хачигт халдварын тандал шинжилгээ хийж үйцэтгэлээ. Хайгуул шинжилгээний явцад 7192 хачиг цуглуулж, *D.nuttali*, *D.daghistanicus*, *R.pumilio*, *H.asiaticum* зүйлийн хачигийг тодорхойлов. Лабораторийн шинжилгээнд хамруулж ПГУ-аар цуглуулсан 31 хачигнд хачигт риккетсиоз, Ку халуурал өвчний ДНХ илэрсэн.

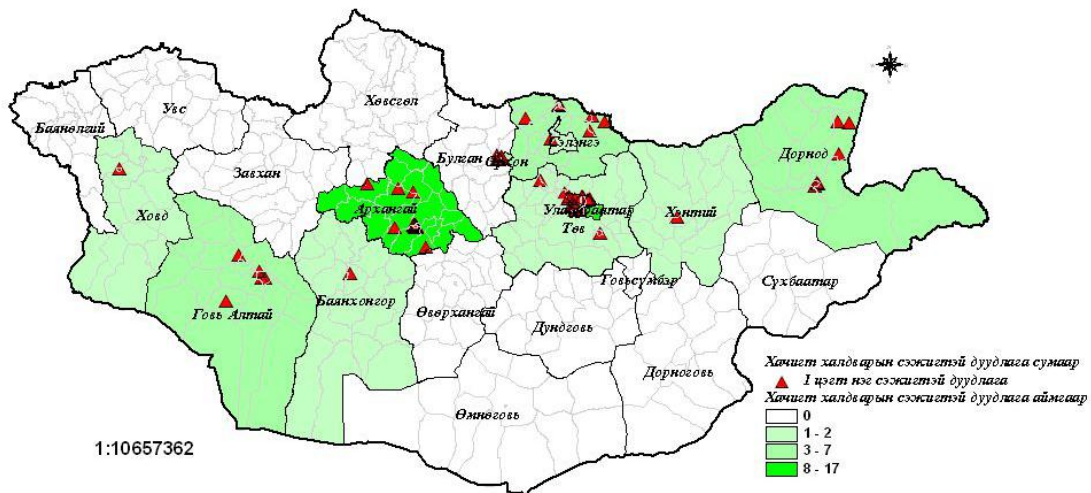
### Хачигт халдварын байгалийн голомтын тандалт судалгаа

Зураг №1



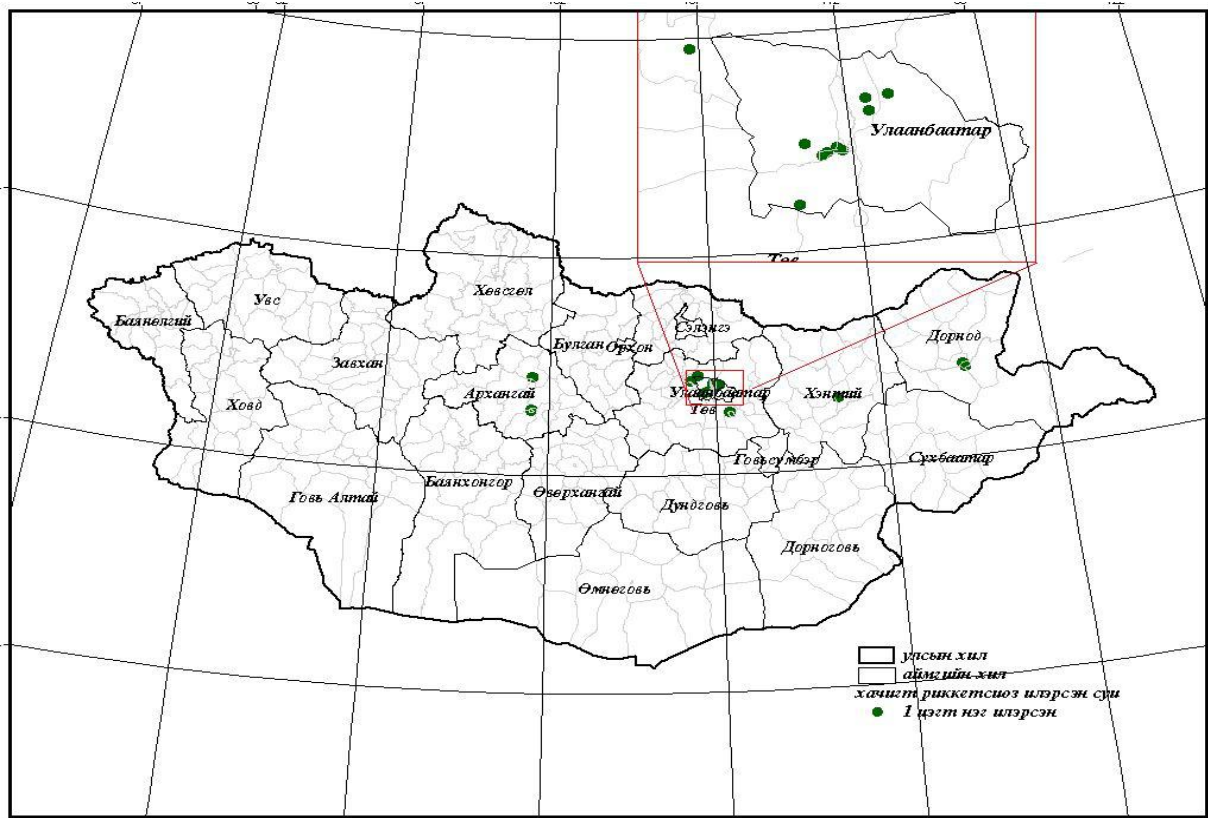
### 2010 оны хачигт халдварын хүлээн авсан дуудлага

Зураг №2



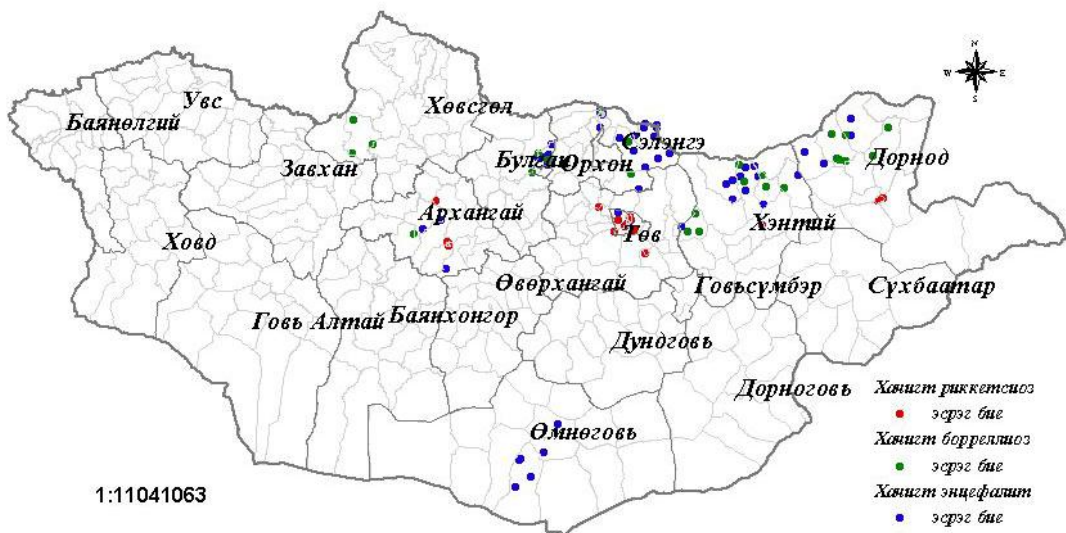
Хачигт риккетсиозын хүний өвчлөлийн тохиолдол 2010

Зураг №3



Хачигт халдварын эерэг сорьц илрэлт 2010 он

Зураг №4





Аймаг хот	A84 Хачигт энцефалит/ Tick-born encephalites						
	Өвчлөл			10000 хүн амд			Нас баралт
	2009 онд	2010 онд	5 жилийн дундаж	2009 онд	2010 онд	5 жилийн дундаж	
01. Архангай	1	0	0	0,1	0,0	0,0	0
02. Баян-Өлгий	0	0	0	0,0	0,0	0,0	0
03. Баянхонгор	0	0	0	0,0	0,0	0,0	0
04. Булган	1	0	1	0,2	0,0	0,1	0
05. Говь-Алтай	0	0	0	0,0	0,0	0,0	0
06. Говьсүмбэр	0	0	0	0,0	0,0	0,0	0
07. Дархан-Уул	2	0	1	0,2	0,0	0,1	0
08. Дорноговь	0	0	0	0,0	0,0	0,0	0
09. Дорнод	0	0	0	0,0	0,0	0,0	0
10. Дундговь	0	0	0	0,0	0,0	0,0	0
11. Завхан	0	0	0	0,0	0,0	0,0	0
12. Орхон	0	0	0	0,0	0,0	0,0	0
13. Өвөрхангай	0	0	0	0,0	0,0	0,0	0
14. Өмнөговь	0	0	0	0,0	0,0	0,0	0
15. Сүхбаатар	0	0	0	0,0	0,0	0,0	0
16. Сэлэнгэ	2	4	5	0,2	0,4	0,7	0
17. Төв	0	0	0	0,0	0,0	0,0	0
18. Увс	0	0	0	0,0	0,0	0,0	0
19. Ховд	0	0	0	0,0	0,0	0,0	0
20. Хөвсгөл	0	0	0	0,0	0,0	0,0	0
21. Хэнтий	1	0	0	0,1	0,0	0,0	0
<b>Аймгийн дүн</b>	<b>7</b>	<b>4</b>	<b>7</b>	<b>0,0</b>	<b>0,0</b>	<b>0,1</b>	<b>0</b>
22. Улаанбаатар	1	5	10	0,0	0,0	0,1	0
<b>Улсын дүн</b>	<b>8</b>	<b>9</b>	<b>17</b>	<b>0,0</b>	<b>0,0</b>	<b>0,1</b>	<b>0</b>

Аймаг хот	A77 Хачигт рикеттиоз /Tick- borne rickettsioses						
	Өвчлөл			10000 хүн амд			Нас баралт
	2009 онд	2010 онд	5 жилийн дундаж	2009 онд	2010 онд	5 жилийн дундаж	
01. Архангай	19	7	8	2.0	0.8	1.1	0
02. Баян-Өлгий	0	0	0	0.0	0.0	0.0	0
03. Баянхонгор	2	0	0	0.2	0.0	0.1	0
04. Булган	3	0	1	0.5	0.0	0.1	0
05. Говь-Алтай	21	6	6	3.5	1.0	1.3	0
06. Говьсүмбэр	0	0	0	0.0	0.0	0.0	0
07. Дархан-Уул	0	0	0	0.0	0.0	0.0	0
08. Дорноговь	0	0	0	0.0	0.0	0.0	0
09. Дорнод	4	2	2	0.5	0.3	0.3	0
10. Дундговь	0	0	0	0.0	0.0	0.0	0
11. Завхан	0	0	0	0.0	0.0	0.0	0
12. Орхон	0	0	0	0.0	0.0	0.0	0
13. Өвөрхангай	0	0	0	0.0	0.0	0.0	0
14. Өмнөговь	0	0	0	0.0	0.0	0.0	0
15. Сүхбаатар	0	0	0	0.0	0.0	0.0	0
16. Сэлэнгэ	0	0	0	0.0	0.0	0.0	0
17. Төв	0	0	0	0.0	0.0	0.0	0
18. Увс	0	0	0	0.0	0.0	0.0	0
19. Ховд	1	0	0	0.1	0.0	0.1	0
20. Хөвсгөл	6	0	1	0.5	0.0	0.1	0
21. Хэнтий	0	1	0	0.0	0.1	0.0	0
<b>Аймгийн дүн</b>	<b>56</b>	<b>16</b>	<b>19</b>	<b>0.3</b>	<b>0.1</b>	<b>0.2</b>	<b>0</b>
22. Улаанбаатар	58	12	17	0.6	0.1	0.2	0
<b>Улсын дүн</b>	<b>114</b>	<b>28</b>	<b>36</b>	<b>0.4</b>	<b>0.1</b>	<b>0.2</b>	<b>0</b>

Аймаг, хот	Сүм, дүүрэг	2005			2006			2007			2008			2009			2010			
		ХЭ	ХБ	ХР	ХЭ	ХБ	ХР	ХЭ	ХБ	ХР	ХЭ	ХБ	ХР	ХЭ	ХБ	ХР	ХЭ	ХБ	ХР	
	Гариат	1			1			2												
	Өндөр-Улаан							1												
	Хотонт							1												
	Чулуут	2								1					2					
	Булган	1		1						1				2					1	
	Ихтамир	4			3						2	1		6					1	
	Хангай													1						
	Цэнхэр	1									3									
	Эрдэнэмандал																			1
	Эрдэнэбулган	5			1						2			7						4
	Батцэнгэл				1															
	Жаргалант										1			1						
	Архангай	Хайрхан									1									
Орхон	Баян-Өндөр						1			1							1			
	Эрдэнэ						1													
Сэлэнгэ	Ерөө						17		1			1								
	Алтанбулаг						1													
	Мандал			1			8				1	1	3							
	Бугат																1			
	Хүдэр			1			5		1				1			2				
	Шаамар						2	1												
	Хушаат	1																		
	Орхонтуул													1						
	хүдэр													1						
	Сүхбаатар								1		1						2			
	Орхон									1		1								
Хөвсгөл	Мөрөн							3	1							1				
	Длагэрдэнэ															1				
	түнэл															1				
	Галт															1				
	Тариалан															2				
	Цагаан-Уул								1											
	Төмөрбулаг				1															
	Бүрэнтогтох	1												1						
	Цагааннуур	1																		
	төв															1				
	Баянхонгор	Жаргалант														1				
Бөмбөгөр																		1		
Жинст															1					
Өлзийт			1																	
Алтай						1														
Говь-Алтай	Есөнбулаг					2								14				3		
	Тайшир													2						
	Шарга													2				1		
	цээл																		1	
	дарви															1				
	Эрдэнэ														2					
	Тонхил					1														
	Халиун					1														
	Сүмбэр															1				
	Дорнод	Баянтүмэн														1				
Баяндун															1					
Матад															1					
Дашбалбар				1	2						1									
Чойбалсан																			2	
Чулуунхороот															1					
Хэрлэн															1				1	
Булган		Тэшиг							1				1	3	1					
		Хангал													1					
		Гурванбулаг													1					
		Булган			1										2					
	Бугат																			
Завхан	тэс																		1	
	Баянтэс					1														
Ховд	жаргалант															1				
	Буянт									1	1				2					
Төв	Багахангай														1					
	Алтанбулаг														1					
	Заамар														1					
	сэргэлэн														2					
	Жаргалант																		1	
	Зуунмод														1					
Дархан -Уул	Баянчандмань								1	1										
	Дархан									1							1			
	СХД	2				1	5							11		2	1			
	СБД				1	1	4				1			4		1	2			
	ХУД					1	2							3			1			
	Багануур						1				1									
	БЗД						1				1			6	2		2			
	ЧД						1							5		1				
	БГД						1		1		3			10		3				
	Багахангай						1												1	
	Улаанбаатар	Налайх								1		1			1					
Хэнтий	дадал													1		1				
	Биндэр																			
Өвөрхангай	хэрлэн												1						1	
	Хужирт															1				
	ДҮН	5	14	6	6	17	52	8	12	4	25	8	4	114	9	5	28			
	НИЙТ Өвчлөл	19	29	60	41	126	42													

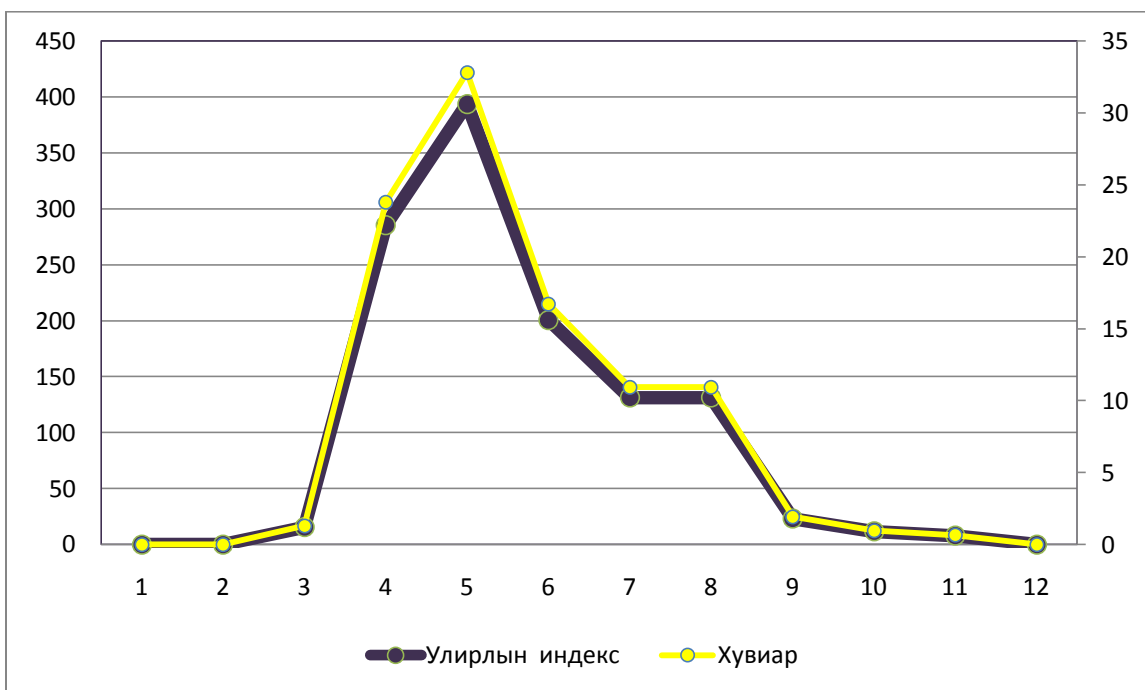
Хачигт халдвар

График №1



Хачигт халдварын хүний өвчлөлийн улиралчлал

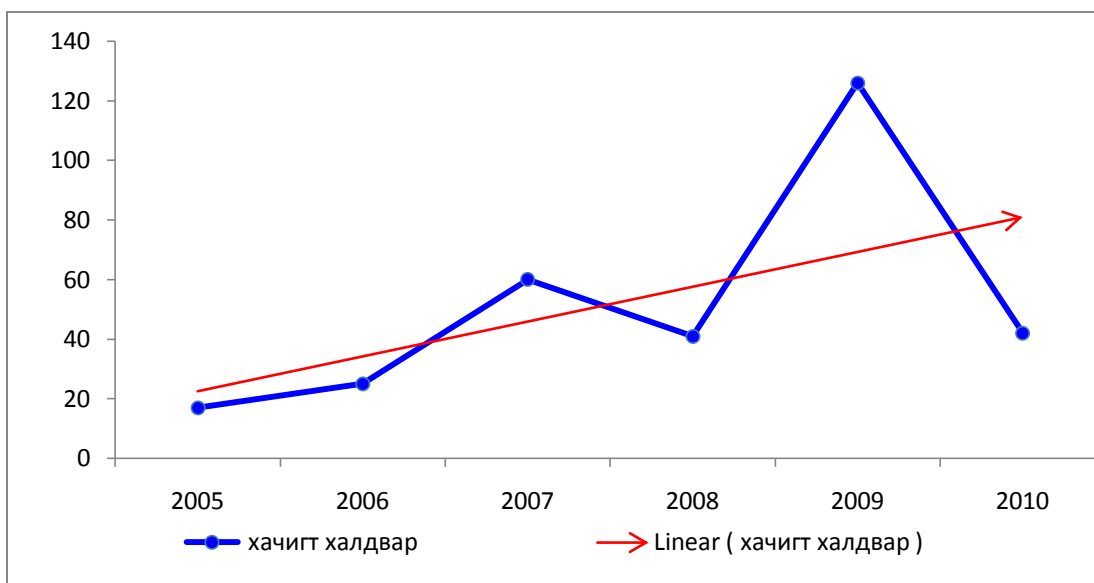
График №2





2010 оны хачигт халдварын хүний өвчлөлийн хандлага

График №3

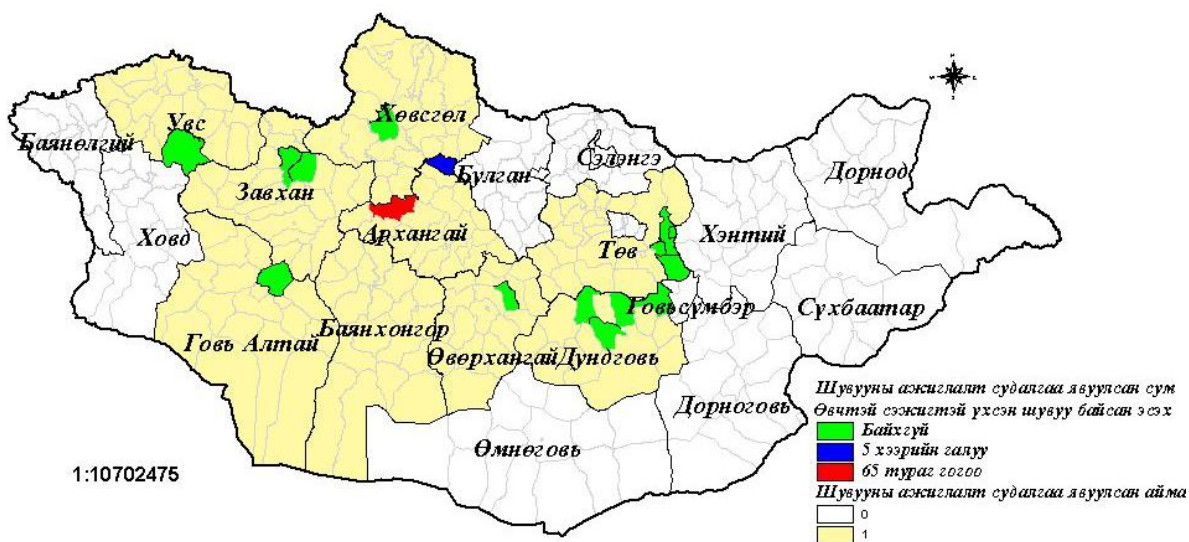


**Шувууны ажиглалт судалгаа**

9 аймаг 16 сум, үүдэгт шувууны ажиглалт судалгаа явуулж 24 гол, нуур хамруулан 1376 шувуутоолсноос Хөвсгөл аймгийн Рашаант сумын Дөрөө цагаан нуур, Хойд улаан булаг, Асгатиин гол 5 хээрийн галуу Архангай аймгийн 65 тураг гогой үхсэн тохиолдов.

**Шувууны ажиглалт судалгаа 2010 он**

Зураг №1



Ховор халдварын эерэг сорьц

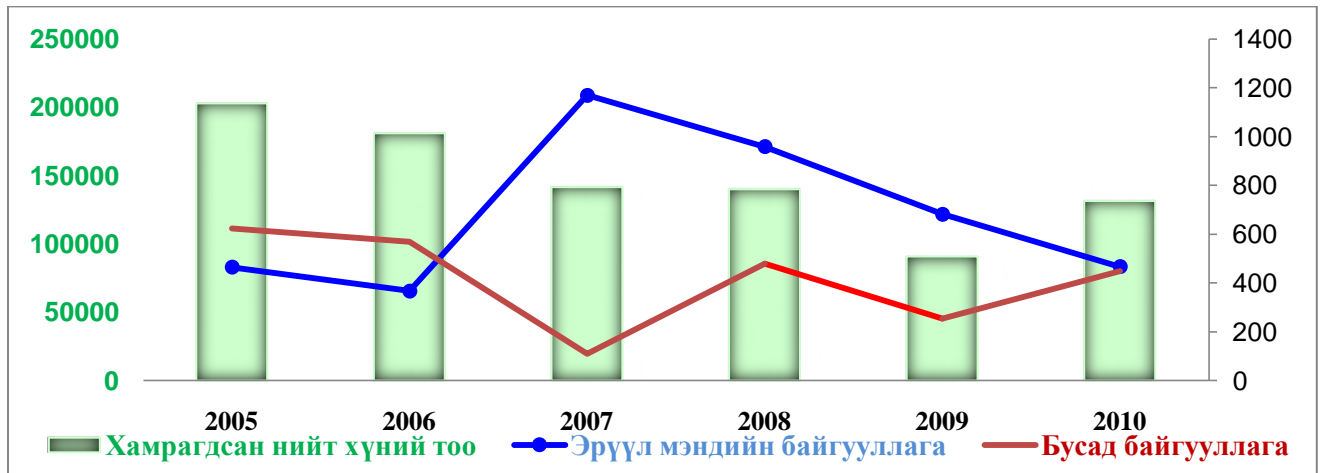
Зураг №2



БАЙГАЛИЙН ГОЛОМТОТ, ШИНЭ БА СЭРГЭН ТАРХАХ ХАЛДВАРТ ӨВЧНИЙ ЭРТ СЭРЭМЖЛҮҮЛЭХ АЖЛЫН ҮР ДҮН

Сургалтанд хамрагдсан байгууллага, нийт хүн амын тоо

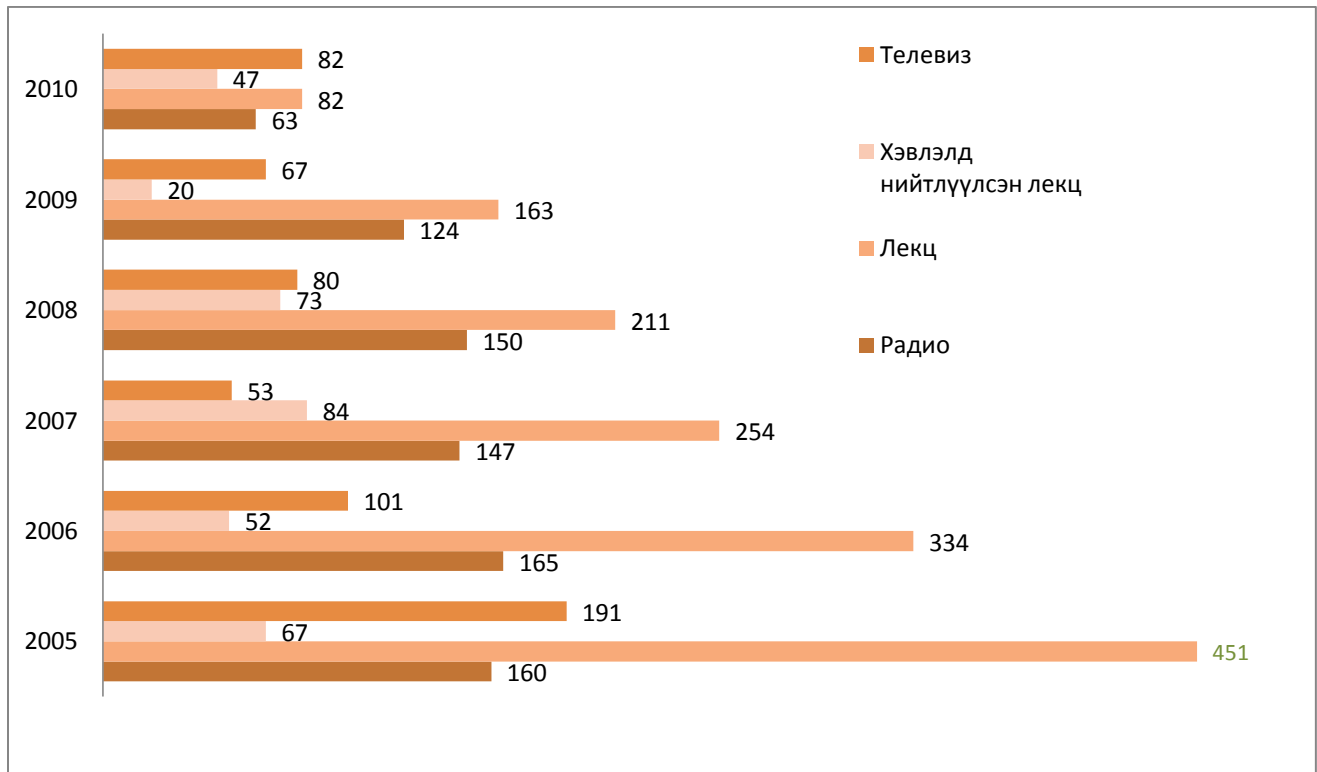
График №1





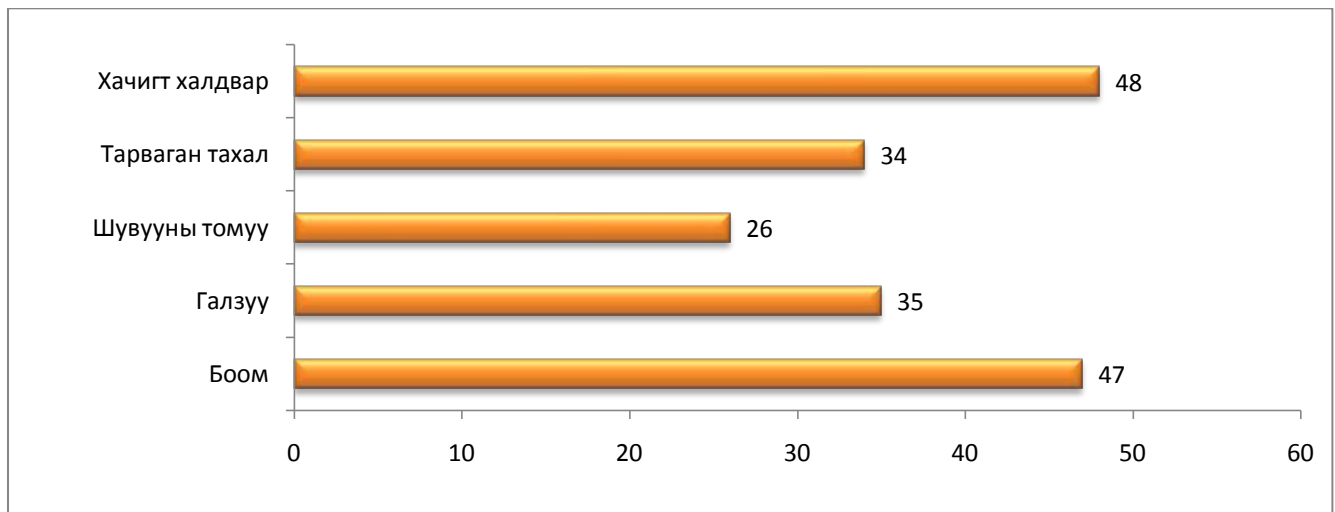
**2010 онд хийгдсэн хэвлэл мэдээллийн сургалт, сурталчилгааны тоо**

**График №2**



**2010 онд хийгдсэн Байгалийн голомтот, мал амьтнаас хүнд халдварлах шинэ ба сэргэн тархаж буй халдварт өвчний сургалт, сурталчилгааны тоо (өвчлөл тус бүрээр)**

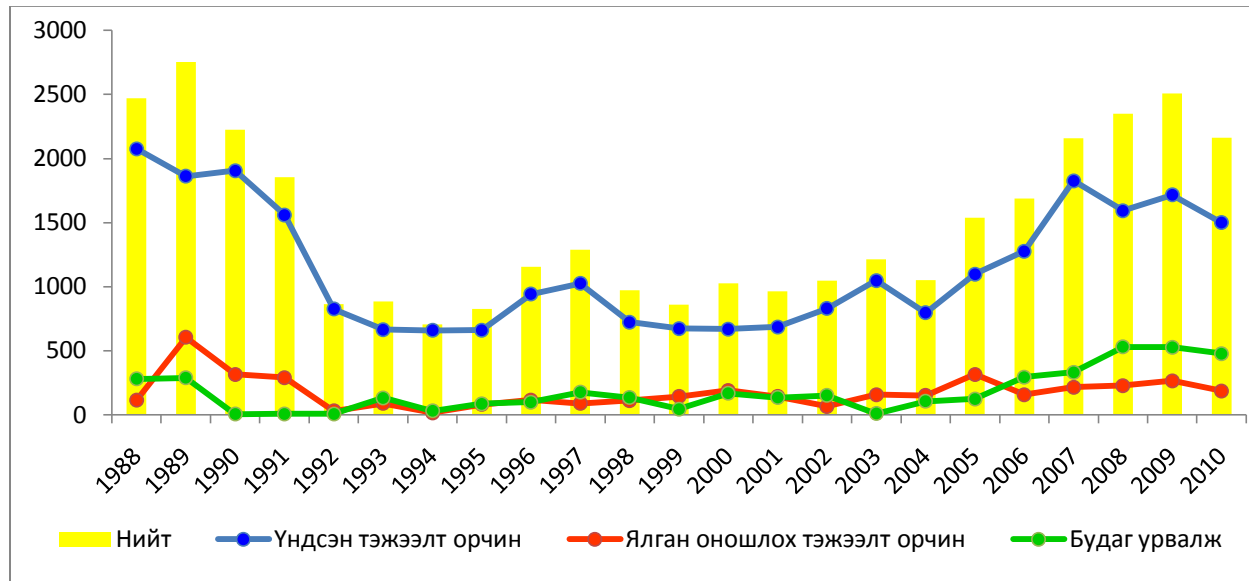
**График №3**



БУСАД ҮЙЛ АЖИЛЛАГААНЫ ҮЗҮҮЛЭЛТ

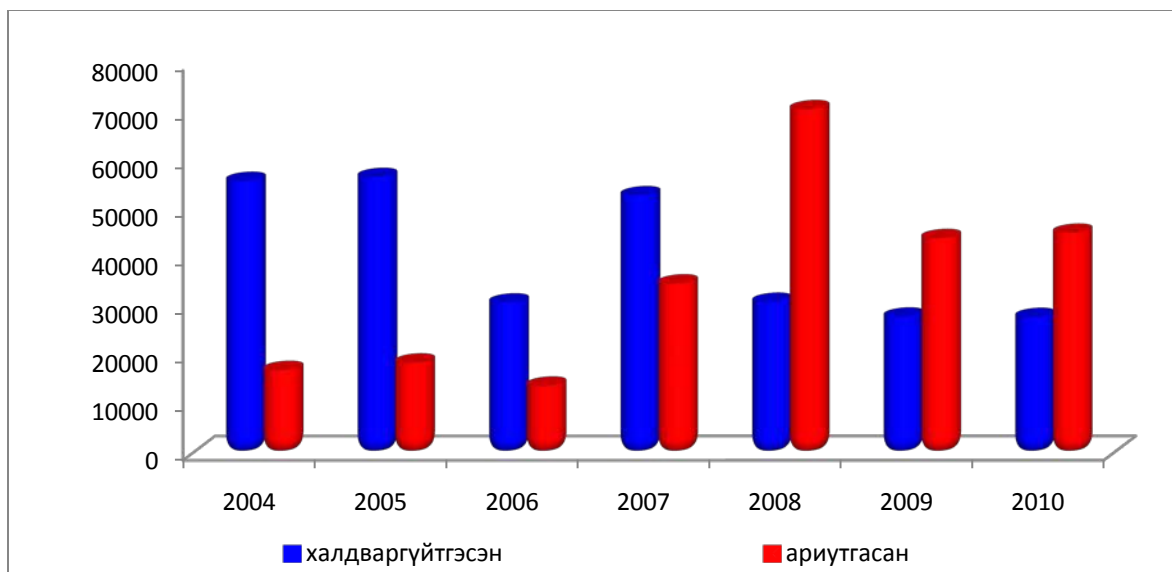
2010 онд үйлдвэрлэсэн тэжээлт орчин, будаг урвалж

График №1



Ариутгал халдваргүйтгэл /2010/

График №2



## ЭРДЭМ ШИНЖИЛГЭЭ СУДАЛГАА

Тус төвд анагаахын ба биологийн ухааны доктор 5, магистр 8, докторант 2, магистрант 6, тархвар судлал, нян судлалын тэргүүлэх болон ахлах зэрэгтэй 9 эмч тус тус ажиллаж байна.

ЗООНОЗЫН ХАЛДВАРТӨВЧНИЙ ТУЛГАМДСАН АСУУДЛУУД” сэдэвт олон улсын эрдэм шинжилгээний хурлыг 2010 оны 3-р сарын 29-нд Эрүүл мэндийн яамтай хамтран зохион байгууллаа. Хурлын үйл ажиллагаанд Эрүүл мэндийн дэд сайд Ж.Цолмон нээж, хуралд ДЭМБ-ын Монгол дахь суурин өлөөлөгч, ОХУ-ын Новосибирск хотын вирус судлал, биотехнологийн “Вектор”-д, Эрхүү хот дахь Сибирь, Алс Дорнодын тарваган тахал судлалын эрдэм шинжилгээний үрээлэн, Тувагийн Байгалийн баялагийн нөөцийг зохистой ашиглах судалгааны хүрээлэн, Германы Бундесвегрийн Микробиологийн хүрээлэн, БНХАУ-ын Бээжин хот дахь халдварөвчний хорио цээр хяналтын академи, Фужаны олон улсын аялал жуулчлалын эрдэмтний төв, Өвөр Монголын хилээр орох, гарахыг хянах хорио цээрийн товчоо, Казахстан Улсын Алмата хот дахь зоонозын ба хөл хориот өвчний хяналтын төв зэрэг гадаадын байгууллагын 17 судлаач, эрдэмтэд, ХХААХҮЯам, БОАЖЯам, БХЯам, ОБЕГазар, Засгийн газрын хэрэгжүүлэгч агентлаг ЭМГазар, МЭГазар, Нийслэлийн ЭМГ, ХӨСҮТөв, НЭМХүрээлэн, МЭХүрээлэн, УМЭАЦТЛаборатори, орон нутгийн БГХӨСТөв зэрэг дотоодын 30 гаруй байгууллагын нийт 100 гаруй эрдэмтэн, судлаач оролцлоо

Зураг №1



Зураг 1. Хуралд оролцогсад

**Статистик мэдээлэлийн үйл ажиллагаа**

БГХӨСҮТөвийн 2009 оны үйл ажиллагааны тоон мэдээг нэгтгэн “СТАТИСТИК МЭДЭЭЛЭЛ 2009” нэртэй эргэн мэдээлэлийг эрхлэн гаргаж А5 форматаар 30 хувийг өнгөтөөр хэвлэн ДЭМБ, ЭМЯ, МЭҮГ-ын мэргэжилтэнүүдэд өгсөнөөс гадна харьяа 16 -н БГХӨ Төвүүд, үндэсний төвийн тасаг, секторуудад электрон хэлбэрээр дамжуулан танилцуулав. Төвийн захирлын 2010 оны 05-р сарын 10 өдрийн а/47 тоот тушаалын дагуу үйл явдалд суурилсан тандалтын мэдээг Тархвар зүйн сектортой хамтран боловсруулж ЭМЯам ДЭМБ, ХӨСҮ Төв, МЭҮГ, ОБЕГ, нийслэлийн ЭМГ, МХГ, БГХӨС Төвүүд болон хувь хүмүүст 17 удаа эргэн мэдээлж ажиллаа.

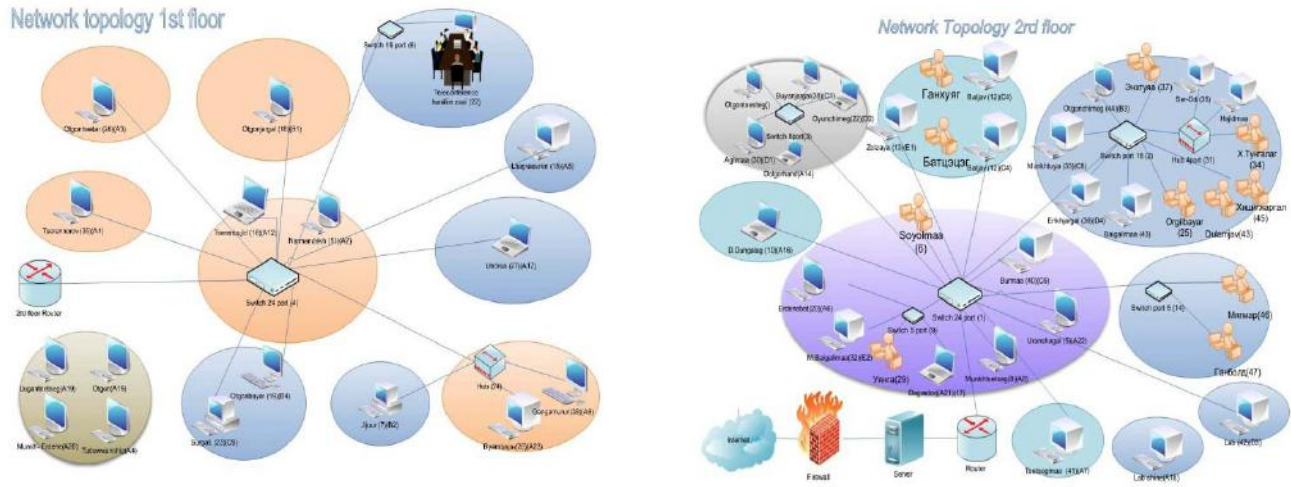
Зураг №2

**Статистик эргэн мэдээлэл****2006****2007****2008****2009**

Мэдээлэл технологийн үйл ажиллагаа

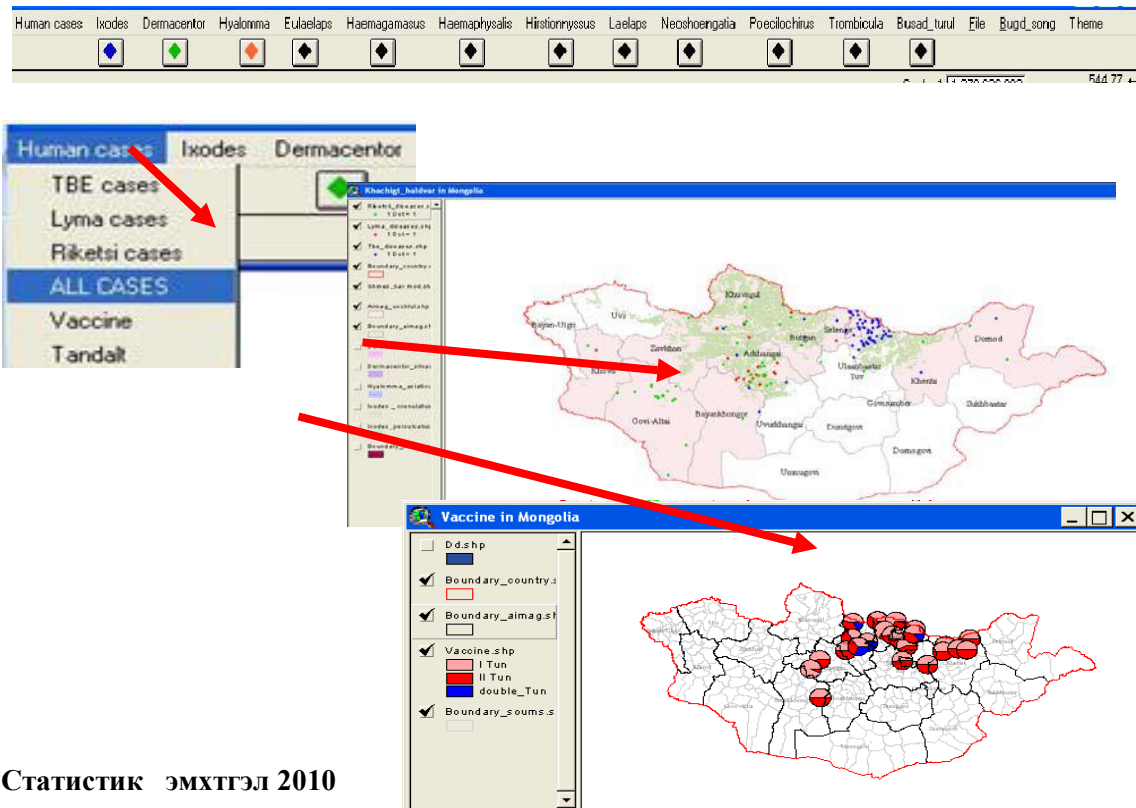
Байгууллагын интернэт холболт, дотоод ажээ, компьютер, техник, тоног төхөөрөмж, програм хангамжийн хэвийн үйл ажиллагааг хангах чиглэлээр:

Эрүүл мэндийн яамны харьяа байгууллагуудыг нэгдсэн цахим сүлжээнд холбох ажлын хүрээнд интернэтийг холбох ажлын гүйцэтгэгчээр шалгарсан СИТИ НЭТ ХХК – тай гэрээ хийж 2010 оны 4-р сарын 10-наас 512КБайт хурдтайгаар интернэтийн үйлчилгээ авч үйл ажиллагаагаа явуулж байна.



Програм хангамж

Галзуу өвчний хүний өвчлөл, малын өвчлөл, тарваган тахлын байгалийн голомт, тархвар судлал, лабораторийн шинжилгээ, галзуу өвчний судалгааны бүтээлээр Microsoft office-ийн Access програм дээр мэдээллийн баазыг үүсгэн Microsoft Visual Basic 6.0 програмчлалын хэлээр хайлтын системийг зохион байгуулан мэдээллийн сан хийж ашиглаж байна.

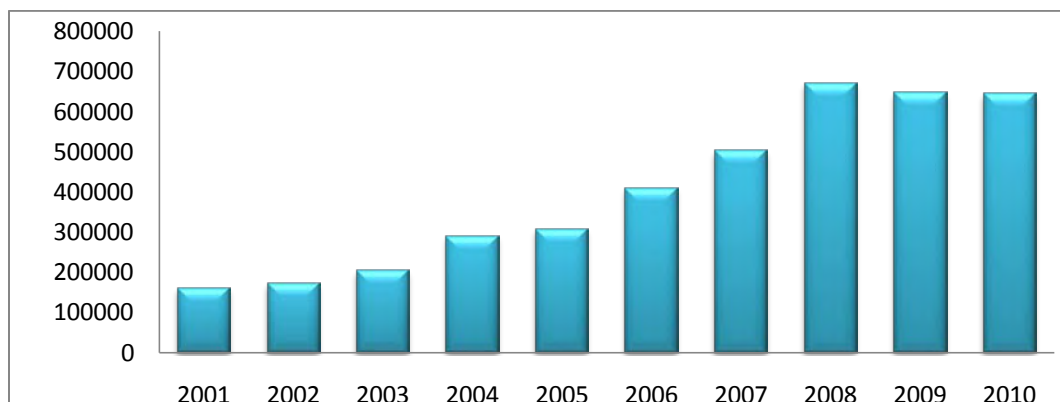




**Санхүү хангалтын тайлан**

2010 онд улсын төсвөөс 638303,9 сая төгрөгний санхүүжилт авахаас 638303,9 сая төгрөгний санхүүжилт авч өөрийн орлого 5996,6 сая төгрөг нийт 644300,7 сая төгрөгний санхүүжилттэйгээр үйл ажиллагаагаа явуулсан.

**График №1**



Зардлыг 24 төрлөөр зарцуулснаас цалинд 409264,8, нийгмийн даатгалын шимтгэлд 48937,8, гэрэл цахилгаан, дулаан, цэвэр бохир усны зардалд 37305,6, хамгааллын хувцсанд 4008,6, эмийн зардалд 64077,6, эд хогшил худалдаж авахад 25756,0, бичиг хэрэглэлийн зардалд 5100,5 төгрөгийг тус тус төсвийн хуваарийн дагуу зарцууллаа.

**Хүснэгт №1**


	Төсөв	Гүйцэтгэл	өсөлт %
Санхүүгийн эх үүсвэрийн дүн	870648.0	869088.9	99.6%
Төсвийн санхүүжилт	862648.0	862648.0	100%
ЭМД-ын сангийн санхүүжилт үндсэн үйл ажиллагааны орлого			
Туслах үйл ажиллагааны орлого	8000,0	3999.7	49.9%
ШУТСангийн санхүүжилт			
Хөтөлбөр төслийн санхүүжилт		2441.2	
Нийт зардал	870648.0	873816.2	100.3%
Бараа үйлчилгээний зардал	843849.5	841235.9	0.99%
Цалин хөлс нэмэгдэл урамшил	441233.0	441007.3	0.99%
НД-ын санд төлөх шимтгэл	52948.4	52948.4	100.0%

Бусад зардал			
Үүнээс			
Тогтмол зардал	64680.1	44296.9	68%
Бичиг хэргийн зардал	5040.5	6067.9	120.3%
Шуудан холбоо	6076.7	5063.1	83%
Эмийн зардал	183747.6	183199.8	99%
Хоолны зардал			
Бусад зардал	23280.1	28325.3	121%
Хөрөнгийн зардал	25755.9	39255.9	152%
Гадаад			
Дотоод томилолт	9206.4	9219.8	100%
Тээвэр /шатахуун/	31880.8	31851.5	99%

**ДЭМБ-ын санхүүжилтээр хэвлүүлсэн болон орчуулсан зүйлийн жагсаалт**

**Хүснэгт №2**

№	Нэр	Хуудасны тоо	Тайлбар
Нэг. Орчуулга			
1	Дэлхийн Хүнс хөдөө аж ахуйн байгууллагаас боловсруулсан “Хүн, малын бруцеллөз өвчний тандалтын хамтын ажиллагааны гарын авлага”	4	
2	Дэлхийн Хүнс хөдөө аж ахуйн байгууллага, Дэлхийн эрүүл мэндийн байгууллага, Дэлхийн мал, амьтны эрүүл мэндийн байгууллагаас боловсруулан гаргасан “Хүн, малын боом өвчин” гарын авлага	219	
Хоёр. Боловсруулж хэвлүүлсэн материал			

1	Байгалийн голомтот халдварт өвчний лабораторийн оношлогооны протокол	276	
2	Лабораторийн биоаюулгүй ажиллагааны гарын авлага	230	
Гурав. Мэдээлэл, сургалт сурталчилгааны материал			
1	“Боом өвчнөөс сэргийлье” гарын авлага		
2	Тарваган тахал, боом, галзуу, бруцеллёз, шувууны томуу, өвчнөөс сэргийлэх санамж зурагт хуудас	8 төрлийн 10.000 ширхэг санамж, зурагт хуудас	

**Биеийн тамир, спортын арга хэмжээ**

Биеийн тамир-эрүүл мэнд” уриан дор “Идэвхитэй хөдөлгөөн-Эрүүл аж төрөх, ёс” сарын аяныг тэмдэглэх арга хэмжээний дагуу ажлын төлөвлөгөө гаргаж батлуулан төвийн нийт ажилчдын дунд уламжлалт “,Сагсан бөмбөг, гар бөмбөгийн аварга баг” шалгаруулах тэмцээн зохион байгуулав.



Эрүүл мэндийн яамны 80 жилийн ойг угтсан Эрүүл мэндийн сайдын нэрэмжит 2010 оны Сагсан болон гар бөмбөг, ширээний теннисний тэмцээнд оролцов.



*“Алтан намар 2010”* спорт явган аялалын тэмцээн уралдаанд идэвхитэй, зохион байгуулалттай оролцов

**ГАРЧИГ**

Зураг 1 . *Хүн амын төрөлт /2010 он/*

Зураг 2 . *Хүн амын нас баралт /2010 он/*

Зураг 3 . *Хүн амын ердийн цэвэр өсөлт /2010 он/*

График 1 . *Байгалийн голомтот, шинэ ба сэргэн тархаж буй халдварт өвчний хүний өвчлөлийн нийт сэжигтэй дуудлага /2010 он/*

Зураг 4 . *Байгалийн голомтот, шинэ ба сэргэн тархаж буй халдварт өвчний хүний өвчлөлийн нийт сэжигтэй дуудлага /2010 он/*

Зураг 5 . *Мэрэгч амьтаны дуудлага /2010 он/*

График 2. *Байгалийн голомтот, шинэ ба сэргэн тархаж буй халдварт өвчний хүний өвчлөл /2010 он/*

Хүснэгт 1. *Нийт хүний өвчлөл /2009-2010 он/*

**ТАРВАГАН ТАХАЛ**

Зураг1. *Тарваган тахлын байгалийн голомт*

Зураг 2. *Тарваган тахлын байгалийн голомтын халдварын аюулын зэрэглэл /2010 он/*

Зураг 3. *Тарваган тахлын байгалийн голомтоос илрүүлсэн өсгөвөр, эерэг сорьц/2010он/*

Зураг 4. *Тарваган тахал өвчний сэжигтэй дуудлага /2010 он/*

График1. *Тарваган тахлын хүний өвчлөл \2000- 2010 он\*

Хүснэгт 1. *Тарваган тахлын хүний өвчлөл ба нас баралт (10000 хүн амд)*

График 2. *Тарваган тахал өвчний хүний өвчлөл, нас баралт /2010он/*

График 3. *Тарваган тахал өвчний хүний өвчлөлийн улиралчлал /1999-2009он/*

График 4. *Тарваган тахал өвчний хүний өвчлөлийн улиралчлал /1999-2010он/*

График 5. *Тарваган тахлын хүний өвчлөлийн хандлага /2010он/*

График 6. *Тарваган тахлын дархлаажуулалт /2000-2010он/*

График 7. *Тарваган тахлын дархлаажуулалт /2010он/*

**БООМ**

Зураг 1. *Монгол орны хөрс /2010 он/*

Зураг 2. *2010 оын малын тоо /2010 он/*



Зураг 3. *Боом өвчний байгалийн голомт /2010 он/*

Зураг 4. *Боом өвчний байгалийн голомтын аюулын эрсдэл /2010 он/*

Зураг 5. *Боом өвчний сэжигтэй дуудлага/2010 он/*

Зураг 6. *Боомын хүний өвчлөл /2010 он/*

Зураг 7. *Боом өвчний өсгөвөр илрэлт, эерэг сорьц /2010он/*

График 1. *Боомын хүний өвчлөл ба нас баралт /1964-2010 он/*

Хүснэгт 1. *Боомын хүний өвчлөл ба нас баралт (10000 хүн амд)*

Хүснэгт 2. *Боомын дархлаажуулалт /2010он/*

Зураг 8. *Боомын байгалийн голомтын тандалт судалгаа /2010/*

График 2. *Боом өвчний хүний өвчлөлийн улиралчлал /2000-2009/*

График 3. *Боом өвчний хүний өвчлөлийн улиралчлал /2000-2010/*

График 4. *Боомын 2011 оны хүний өвчлөлийн хандлага*

График 5. *Азийн орнуудад гарсан малын боом өвчний тохиолдол /2005-2010/*

## **ГАЛЗУУ ӨВЧИН**

Зураг 1. *Галзуу өвчний байгалийн голомт*

Зураг 2. *Галзуу өвчний эрсдэлд өртсөн хүний сэжигтэй дуудлага/2010он/*

График 1. *Галзуу өвчний хүний өвчлөл /1972-2010он/*

График 2. *Галзуугийн вакцинжуулалт /2010он/*

График 3. *Галзуугийн 2011 оны хүний өвчлөлийн хандлага /2010он/*

## **ХАЧИГТ ХАЛДВАР**

Зураг1. *Хачигт халдварын байгалийн голомтын тандалт судалгаа /2010 он/*

Зураг 2. *Хачигт халдварын сэжигтэй дуудлага /2010он/*

Зураг 3. *Хачигт риккетсиозын хүний өвчлөлийн тохиолдол /2010он/*

Зураг 4. *Хачигт халдварын эерэг сорьц /2010он/*

Хүснэгт 1. *Хачигт энцефалитийн хүний өвчлөл ба нас баралт /2009-2010/*

Хүснэгт 2. *Хачигт риккетсиозын хүний өвчлөл ба нас баралт /2009-2010/*

График 1. *Хачигт халдварын хүний өвчлөлийн /2005-2010 он/*

График 2. *Хачигт халдварын хүний өвчлөлийн улиралчлал /2010 он/*

График 3. *2010 оны хачигт халдварын хүний өвчлөлийн хандлага*

### **БУСАД ХАЛДВАР**

Зураг 1. *Шувууны ажиглалт судалгаа /2010он/*

Зураг 2. *Ховор халдварын эерэг сорьц илэрсэн байдал /2010он/*

### **БАЙГАЛИЙН ГОЛОМТОТ, ШИНЭ БА СЭРГЭН ТАРХАХ ХАЛДВАРТ ӨВЧНИЙ ЭРТ СЭРЭМЖЛҮҮЛЭХ АЖЛЫН ҮР ДҮН**

График 1. Сургалтанд хамрагдсан байгууллага, нийт хүн амын тоо /2010он/

График 2. 2010 онд хийгдсэн хэвлэл мэдээллийн сургалт, сурталчилгааны тоо /2010он/

График 3. 2010 онд хийгдсэн халдварт өвчний сургалт, сурталчилгааны тоо /2010он/

### **БУСАД ҮЙЛ АЖИЛЛАГААНЫ ҮЗҮҮЛЭЛТ**

График 1. *2010 онд үйлдвэрлэсэн тэжээлт орчин, будаг урвалж*

График 2. *Ариутгал халдваргүйтгэл (2010 он)*