



# **ЭМЯ-НЫ ХАРЬЯА БГХӨСҮТ**

## **БАЙГАЛИЙН ГОЛОМТОТ ХАЛДВАРТ ӨВЧНИЙ ЭРТ СЭРЭМЖЛҮҮЛЭХ, ХАРИУ АРГА ХЭМЖЭЭНИЙ 2011 ОНЫ СТАТИСТИК ЭМХЭТГЭЛ**

**№7**

Улаанбаатар хот  
2012 он

## Өмнөх үг

БГХӨСҮТөвийн Статистик мэдээллийн тасгаас байгалийн голомтот ба зоонозын халдварын статистик үзүүлэлт үр дүнг нэгтгэн 2005 оноос хойш БГХӨСҮТөв болон харьяа төвүүдийн албан ёсны статистик мэдээ тайланд тулгуурлан жил бүр эмхэтгэл болгон гаргадаг мэдээлэл болно.

Энэхүү эмхэтгэл нь Монгол улсын хүн амын тоо (2011), малын төрөл, тоо толгой (2011), байгалийн голомтот зоонозын халдварт өвчний хүний өвчлөлийн сэжигтэй болон оношлогдсон тохиолдол, нас баралт, хариу арга хэмжээ, урьдчилан сэргийлэлт, дархлаажуулалт, зэргийг график, зураг, аймаг, сумаар дэлгэрэнгүйгээр харуулж, сүүлийн 5 жилийн үзүүлэлттэй харьцуулж, өсөлт бууралттайгаар гаргаснаараа энэхүү эмхтгэлийн онцлог оршино.

Уг эмхтгэлийг эрүүл мэндийн салбарын эмч, мэргэжилтнүүд ажилдаа ашиглах, дүгнэлт хийх, зоонозын халдварт өвчнийг бууруулах талаар хариу арга хэмжээ авч, хэрэгжүүлэхэд чухал ач холбогдол өгнө гэдэгт найдаж байна.

Анагаах ухааны статистик тоо баримт нь судалгаа, нотолгоонд суурилсан мэдээлэлийг ашиглан эрдэм шинжилгээ, эпидемиологи, эпизоотологийн хэрэглэгдэхүүн болох үнэтэй мэдээлэл болж, судлаачдын анхаарлыг төвлөрүүлэх ач холбогдолтой. БГХӨ-ний өнөөгийн байдал нь зарим өвчнийг олон талаас нь анализ дүгнэлт хийхэд бодитой дэмжлэг, тоон үзүүлэлтийн олон үр дүн хүлээж байгаа нь зөв шийдэл гэж үзэж байна. Энэ эмхтгэлийг анх удаа нилээд өргөн цар хүрээгээр эмхтгэсэн болно. Зарим алдаа дутагдалтай зүйл байгаа гэдэгт хүлцэл өчиж “Мэдээлэл”-ийг шүүн тунгаан ариусган чанаржуулахад анхаарлаа хандуулахыг эрхэм танаас хүсье.

**БГХӨСҮТ-ийн ерөнхий захирал  
АУ-ны доктор**

**Д. Отгонбаатар**

## ГАРЧИГ

ӨМНӨХ ҮГ .....	1
ГАРЧИГ .....	2
МОНГОЛ УЛСЫН ХҮН АМ, 2011 он .....	4
МАЛЫН ТӨРӨЛ, ТОО ТОЛГОЙ, 2011 он .....	4
ХҮНИЙ НӨӨЦИЙН ХАНГАМЖ .....	5
БАЙГАЛИЙН ГОЛОМТОТ, ЗООНОЗЫН ХАЛДВАРТ ӨВЧНИЙ ХҮНИЙ ӨВЧЛӨЛ 6	
Байгалийн голомтот, зоонозын халдварт өвчний сэжигтэй дуудлага.....	6
Байгалийн голомтот, зоонозын халдварт өвчний хүний өвчний батлагдсан тохиолдол .....	7
ТАРВАГАН ТАХАЛ .....	8
Тарваган тахал түүнтэй хам тохиолдох өвчний байгалийн голомт хяналтын шинжилгээ.....	8
Тарваган тахлын хүний өвчлөл, хариу арга хэмжээ .....	100
Тарваган тахал өвчний эсрэг дархлаажуулалт .....	11
БООМ ӨВЧИН .....	122
Боомын хяналтын шинжилгээ .....	122
Хүний боом өвчин, хариу арга хэмжээ .....	122
Боомын <i>Bacillus Anthracis</i> зүйлийн үүсгэгчийн баталгаажилт .....	133
Боом өвчний тандалтын асуумж судалгааны дүн.....	133
Боом өвчний эсрэг дархлаажуулалт .....	144
Малын боом өвчин.....	144
ХАЧИГТ ХАЛДВАР .....	155
Хачигт халдварын хүний өвчлөл, хариу арга хэмжээ .....	155
Хачгаар дамжих халдварт өвчний тандалтын асуумж судалгааны дүн.....	166
Хачигт энцефалитын дархлаажуулалт .....	166
ГАЛЗУУ ӨВЧИН .....	177
Галзуугийн хүний өвчний тохиолдол .....	177
Галзуу өвчний дархлаажуулалт .....	188

---

Малын галзуу өвчин .....	18
Дархлаажуулалтын үйл ажиллагаа.....	19
Био-үйлдвэрлэлийн лабораторийн үйл ажиллагаа .....	222
Эрдмийн зөвлөлийн үйл ажиллагаа .....	233
Санхүүгийн үйл ажиллагаа .....	233
Ном зүй: .....	255

### МОНГОЛ УЛСЫН ХҮН АМ, 2011 он

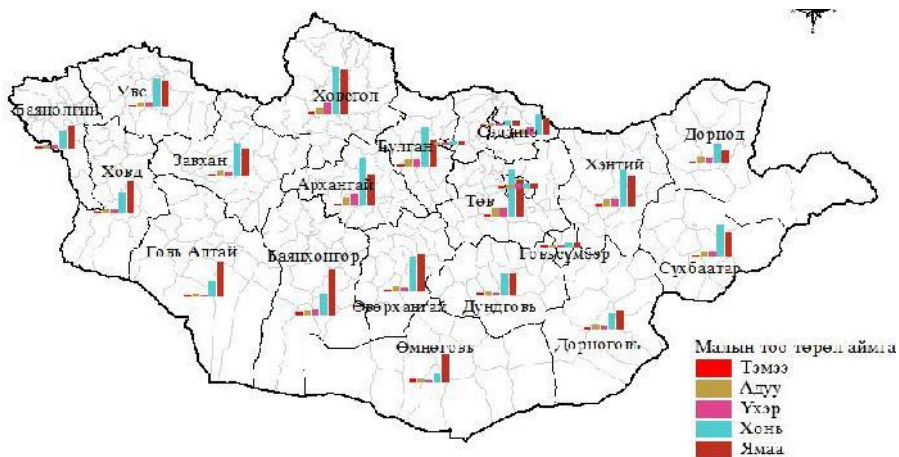
Монгол Улс нь Засаг захиргааны хувьд 1 хот, 21 аймаг, 329 сум, 1568 баг хороотой нийт 2.799.084 хүн амтай (Зураг 1).



Зураг 1. Монгол улсын хүн амын нягтшил, аймагаар (2011)

### МАЛЫН ТӨРӨЛ, ТОО ТОЛГОЙ, 2011 он

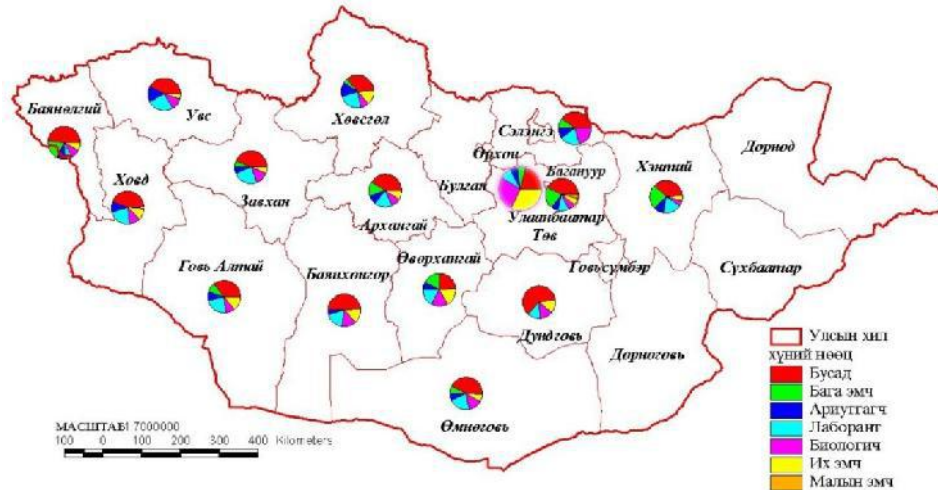
Монгол Улсад 2011 онд нийт 36.335.781 мал тоологдсоноос ямаан сүрэг хамгийн их буюу 43.8% (15.934.562) -ийг хамгийн бага хувийг 0.7% (280.062) тэмээн сүрэг эзэлж, малын тоо, толгойгоор Хөвсгөл аймаг (3.315.515) тэргүүлж байна (Зураг 2).



Зураг 2. Малын бодит тоо, малын төрлөөр, аймагаар (2011)

### ХҮНИЙ НӨӨЦИЙН ХАНГАМЖ

БГХӨСҮТ болон орон нутгийн БГХӨСТ-үүдийн хэмжээнд нийт 359 ажилтан ажиллаж байна. Нийт ажиллаж буй эрүүл мэндийн ажилтны 4.4% (16)-ийг удирдах ажилтан, 15.3% (55)-ийг их эмч (тархвар судлагч, нян судлагч, бусад их эмч), 11.4% (41)-ийг биологич (амьтан судлагч, шимэгч судлагч, биохимич, генетикч), 6.6% (24)-ийг бусад дээд мэргэжилтэн, 17.0% (61)-ийг лаборант, 4.4% (16)-ийг бага эмч, 6.9% (25)-ийг голомт хяналтын бага эмч, сувилагч, 33.7% (121)-ийг бусад ажилтнууд тус тус эзэлж байна (Зураг 3).



Зураг 3. Орон нутгийн БГХӨСТ-д ажиллагсдын мэргэжлийн бүтэц

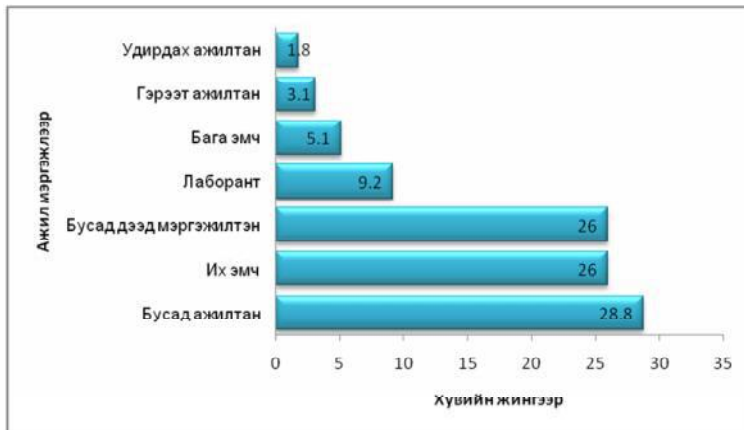


График 1. БГХӨСҮТ-ийн хүний нөөцийг бүтэц, хувиар

БГХӨСҮТ-д нийт 104 эрүүл мэндийн ажилтан ажиллаж байгаагаас хамгийн их хувийг (28.8% (30)) бусад ажилтан, хамгийн бага хувийг (1.8% (19)) удирдах ажилтнууд тус тус эзэлж байна (График 1).

БГХӨСҮТ-д эрдмийн болон мэргэжлийн зэрэг, цолтой нийт 25 эмч, мэргэжилтэн ажиллаж байгаагаас Анагаах ухаан болон биологийн ухааны доктор 5, шинжлэх ухааны магистр 9, ахлах зэргийн их эмч, лаборант 6, тэргүүлэх зэргийн их эмч, лаборант 3, зөвлөх зэрэгтэй 2 мэргэжилтэн тус тус ажиллаж байна (Хүснэгт 1). 2011 онд 2 мэргэжилтэн тархвар судлал, нян судлалын зөвлөх зэрэг, 1 их эмч тархвар судлалын ахлах зэрэг, 1 лаборант тэргүүлэх зэрэг тус тус хамгаалсан байна. Одоо 8 их эмч, мэргэжилтэн ЭМШУИС, МУИС-ийн магистрант, докторантурын сургалтад суралцаж байна.

Хүснэгт 1. Эрдмийн болон мэргэжлийн зэрэгтэй, ажилтны тоо (2011)

№		Зэрэг	Мэргэжилтний тоо
1	Эрдмийн зэрэг, цол	Доктор (Ph.D)	5
		Магистр	9
2	Мэргэжлийн зэрэг	Ахлах зэргийн их эмч	5
		Тэргүүлэх зэргийн их эмч	2
		Зөвлөх эмч	2
		Ахлах зэргийн лаборант	1
		Тэргүүлэх зэргийн лаборант	1
<b>Нийт</b>			<b>25</b>

Нийт эмч, мэргэжилтнүүдийн 14.4% (14) нь эрдмийн зэрэг цолтой, 8.2% (8) нь докторантур, магистрантурт суралцдаг, 2.0% (2) нь мэргэжлийн зөвлөх, эмнэлгийн дунд мэргэжилтний 2.0% (2) нь тэргүүлэх, ахлах зэрэгтэй байна. Нийт эрдмийн болон мэргэжлийн зэрэг цолтой эрүүл мэндийн ажилтан 25.7% (25)-ийг эзэлж байна.

## БАЙГАЛИЙН ГОЛОМТОТ, ЗООНОЗЫН ХАЛДВАРТ ӨВЧНИЙ ХҮНИЙ ӨВЧЛӨЛ

### Байгалийн голомтот, зоонозын халдварт өвчний сэжигтэй дуудлага

Монгол улсын хэмжээнд 2011 онд байгалийн голомтот, зоонозын халдварт өвчний хүний өвчний сэжигтэй байж болзошгүй нийт 325 (тарваган тахал өвчний 2, боом өвчний 58, хачгаар дамжих халдварт өвчний 133, галзуу өвчний сэжигтэй мал, амьтанд уруулж ноцуулсан 132) дуудлагыг хүлээн авч, хариу арга хэмжээг шуурхай зохион байгуулан ажиллалаа. Зоонозын халдварт өвчний хүний өвчний сэжигтэй байж болзошгүй дуудлагыг өвчнөөр ангилан



үзэхэд хамгийн их хувь (40.6% (132))-ийг галзуу өвчний сэжигтэй мал, амьтанд уруулж ноцуулсан хүний дуудлага, хамгийн бага хувь (0.6% (2))-ийг тарваган тахал өвчний сэжигтэй байж болзошгүй дуудлага тус тус эзэлж байна

График 2. Зоонозын халдварт өвчний сэжигтэй дуудлага, хувиар

2011 онд бүртгэгдсэн байгалийн голомтот, зоонозын халдварт өвчний хүний өвчний сэжигтэй байж болзошгүй дуудлагыг өмнөх оны үзүүлэлт болон 2006-2011 оны дундаж үзүүлэлттэй харьцуулахад 1.5-2 дахин тус тус нэмэгдсэн байна. Тарваган тахал өвчний хүний өвчний сэжигтэй дуудлагын бодит тоо 2.1-2.5 дахин буурсан үзүүлэлттэй бусад зоонозын халдварт өвчний сэжигтэй дуудлагын үзүүлэлт 1.2-2.7 дахин тус тус өссөн үзүүлэлттэй байна (Хүснэгт 2).

Хүснэгт 2. Зоонозын халдварт өвчний сэжигтэй дуудлага, бодит тоогоор, харьцуулсан үзүүлэлт (2006-2011)

Өвчний нэр	2006	2007	2008	2009	2010	2011	2010 оны үзүүлэлттэй харьцуулсан үзүүлэлт	2006-2010 оны дундаж үзүүлэлт	2006-2010 оны дундаж үзүүлэлт
Тарваган тахал	6	6	2	2	5	2	2.5 дахин ↓	4.2	2.1 дахин ↓
Боом	29	28	20	14	48	58	1.2 дахин ↑	27.8	2.3 дахин ↑
Хачигт энцефалит	6	52	12	8	9	14	1.5 дахин ↑	17.4	1.2 дахин ↓
Хачигт боррелиоз	6	8	4	4	5	12	2.4 дахин ↑	5.4	2.2 дахин ↑
Хачигт риккетсиоз	17	-	25	114	43	107	2.5 дахин ↑	39.4	2.7 дахин ↑
Галзуугийн сэжигтэй мал, амьтанд уруулж ноцуулсан хүний дуудлага	31	23	24	154	100	132	1.3 дахин ↑	66.4	2 дахин ↑
<b>Нийт</b>	<b>95</b>	<b>117</b>	<b>87</b>	<b>296</b>	<b>210</b>	<b>325</b>	<b>1.5 дахин ↑</b>	<b>161</b>	<b>2 дахин ↑</b>

### Байгалийн голомтот, зоонозын халдварт өвчний хүний өвчний батлагдсан тохиолдол

Монгол Улсын хэмжээнд 2011 онд байгалийн голомтот, зоонозын халдварт өвчний хүний өвчний батлагдсан 108 тохиолдол бүртгэгдсэн байна. Зоонозын халдварт өвчний батлагдсан тохиолдлыг өвчин тус бүрээр харуулбал, галзуу өвчин 0.9% (1); тарваган тахал 0.9% (1); боом 26.8% (29); хачигт энцефалит 12% (13); хачигт боррелиоз 7.4% (8); хачигт риккетсиоз 51.8% (56)-ийг тус тус эзэлж байна. Боом өвчний нас баралт 20.6% (6), галзуу өвчний нас баралт 100% (1) байна (Хүснэгт 3).

Хүснэгт 3. Зоонозын халдварт өвчний батлагдсан тохиолдол, нас баралтын хувь

№	Өвчний нэр	Бодит тоо (%)	Нас баралтын %	Шинэ тохиолдол (10 000 хүн амд)
1	Тарваган тахал	1 (0.9%)	0	0.003
2	Боом	29 (26.8%)	20.6% (6)	0.1
3	Галзуу	1 (0.9%)	100% (1)	0.003
4	Хачигт энцефалит	13 (12.2%)	0	0.04
5	Хачигт боррелиоз	8 (7.4%)	0	0.02
6	Хачигт риккетсиоз	56 (51.8%)	0	0.2

Зоонозын халдварт өвчний хүний өвчний сэжигтэй 325 дуудлагаас 33.2% (108) нь батлагдсан байна. Өвчин тус бүрээр авч үзэхэд хачигт энцефалит өвчний сэжигтэй тохиолдлын 92.2% (13), хачигт боррелиоз өвчний 66.7% (12), хачигт риккетсиоз өвчний 52.3% (56), тарваган тахал өвчний 50% (1), боом өвчний сэжигтэй тохиолдлын 50% (29) нь тус тус тархвар судлалын холбогдол, эмнэлзүйн шинж тэмдэг, лабораторийн шинжилгээгээр батлагдсан байна.

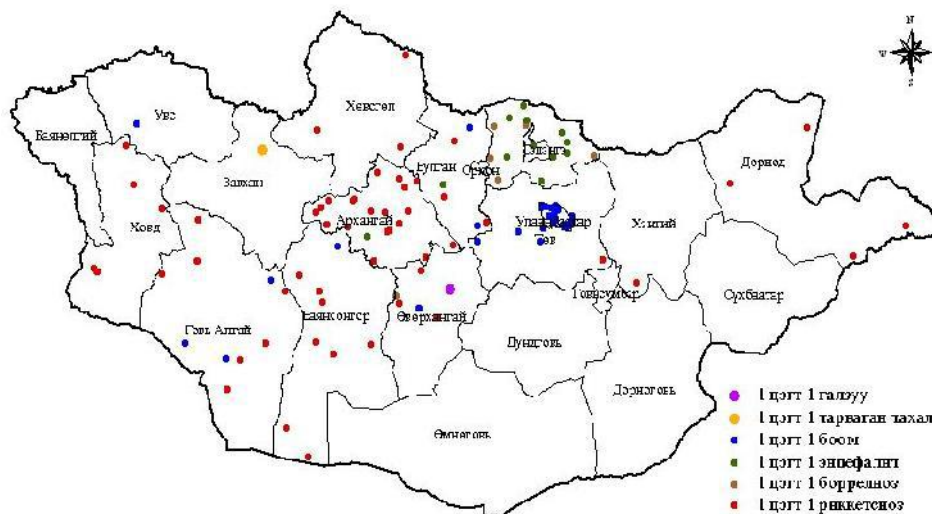
Хүснэгт 4. Зоонозын халдварт өвчний хүний өвчний тохиолдол, нас баралтын харьцуулсан үзүүлэлт (2006-2011)



Тэмдэглэгээ:  
Т-тохиолдол, Н-Нас баралт

Өвчний нэр	2006 (Т/Н)	2007 (Т/Н)	2008 (Т/Н)	2009 (Т/Н)	2010 (Т/Н)	2011 (Т/Н)	Харьцаа (2011/2010)	2006-2010 оны дундаж үзүүлэлт	2006-2010 оны дундаж үзүүлэлттэй харьцуулахад
Тарваган тахал	1/0	3/1	1/1	1/0	2/0	1/0	0.5↓	1.6	1.6 дахин↓
Боом	19/1	23/2	15/0	8/1	42/0	29/6	0.7↓	21.4	1.3 дахин ↑
Хачигт энцефалит	6/0	52/0	12/2	8/0	9/0	13/0	1.4↑	17.4	1.3 дахин ↓
Хачигт боррелиоз	6/0	8/0	4/0	4/0	5/0	8/0	1.6↑	5.4	1.5 дахин ↑
Хачигт риккетсиоз	17/0	-	25/0	113/1	28/0	56/0	2↑	45.7	1.5 дахин ↑
Галзуу	-	-	-	-	-	1/1	-	-	-
<b>Нийт</b>	<b>49/1</b>	<b>86/3</b>	<b>57/3</b>	<b>134/2</b>	<b>86/0</b>	<b>108/7</b>	<b>1.2↑</b>	<b>82.4</b>	<b>1.3 дахин ↑</b>

Зоонозын халдварт өвчний хүний өвчний батлагдсан тохиолдолдлууд нь нийт 13 аймаг, Улаанбаатар хотод бүртгэгдсэн байна (Зураг 4).



Зураг 4. Зоонозын халдварт өвчний хүний өвчний тохиолдолын тархалт, аймгаар

## ТАРВАГАН ТАХАЛ

### Тарваган тахал түүнтэй хам тохиолдох өвчний байгалийн голомт хяналтын шинжилгээ

Монгол Улсын хэмжээнд 17 аймгийн 136 суманд тарваган тахлын байгалийн голомттойгоос 13 аймгийн 72 сумын 2284 мян.га талбайд тарваган тахлын байгалийн голомт хяналтын шинжилгээг гүйцэтгэсэн ба нийт тарваган тахлын байгалийн голомттой аймгийн 76,47% (10)-ийг, сумын 52,94% (38)-ийг хамруулсан байна (График 3).

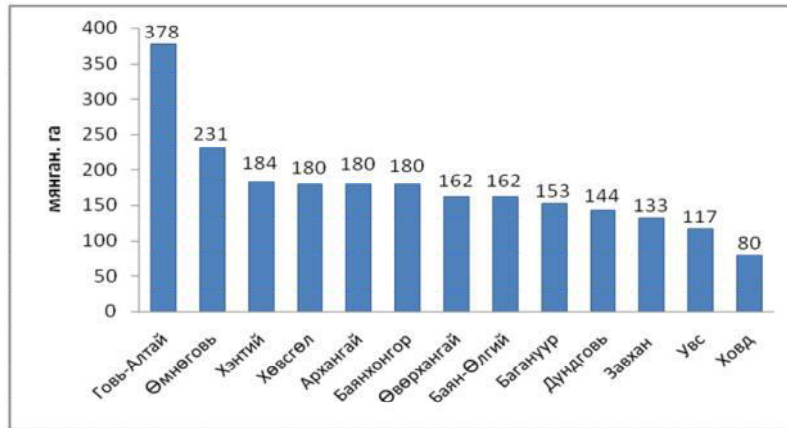


График 3.Тарваган тахал түүнтэй хам тохиолдох өвчний байгалийн голомт хяналтын шинжилгээ (хамрагдсан талбайгаар)

БГХӨСТ-ийн хэмжээнд тарваган тахлын идэвхтэй голомтоос нийт 3725 мэргэгч амьтан олзворлон шинжилж, 13800 орчим гадны шимэгчийг цуглуулан шинжилгээнд хамруулсан байна (График 4).

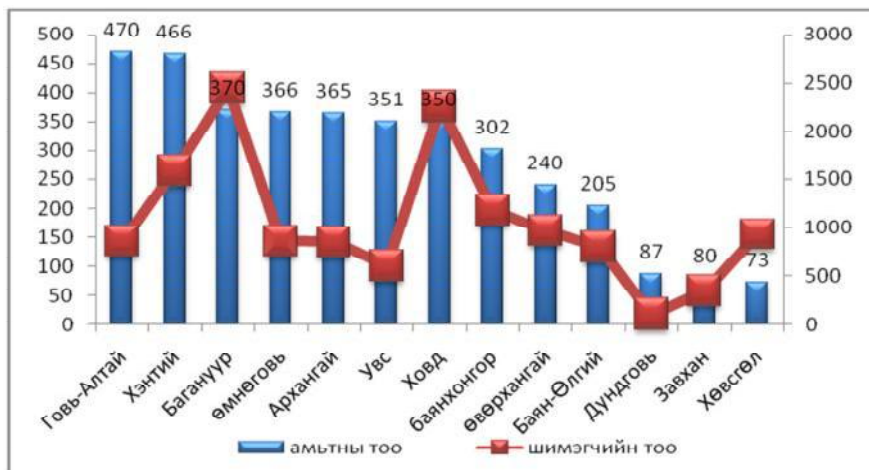
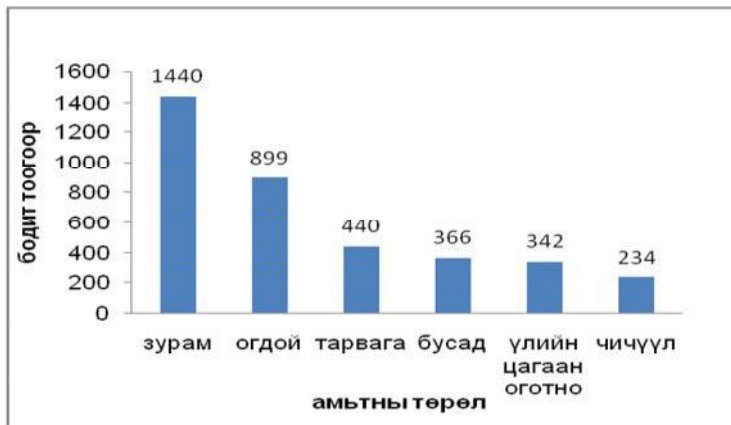
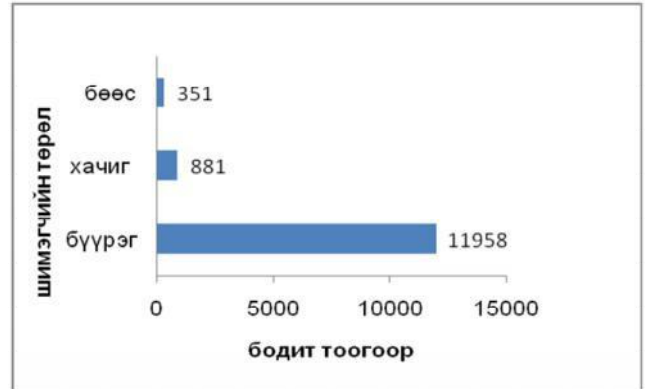


График 4. Шинжилгээнд хамруулсан амьтан, шимэгч (бодит тоогоор)



Тарваган тахлын голомт хяналтын шинжилгээнд нийт 3725 амьтан олзворлон шинжилсэнээс тарвага 440, зурам 1444, огдой 899, чичүүл 234, үлийн цагаан оготно 342, бусад 366 амьтан шинжилсэн байна (График 5).

График 5. Тарваган тахлын голомт хяналтын шинжилгээнд хамруулсан амьтны төрөл (бодит тоогоор)



Байгалийн голомт, хяналтын шинжилгээнд нийт 13190 ширхэг гадны шимэгч шинжилсэн байна. Үүнээс 11958 бүүрэг, 351 бөөс, 881 хачиг шинжилсэн байна (График 6).

График 6. Тарваган тахлын голомт хяналтын шинжилгээнд хамруулсан шимэгчийн тоо (бодит тоогоор)

2000-2011 онд давхардсан тоогоор 71 аймаг, 48 суманд голомт хяналтын шинжилгээ хийгдсэн байна. 2011 онд шинжилгээ хийгдсэн аймаг, сумдын тоо буурсан байна (График 7).

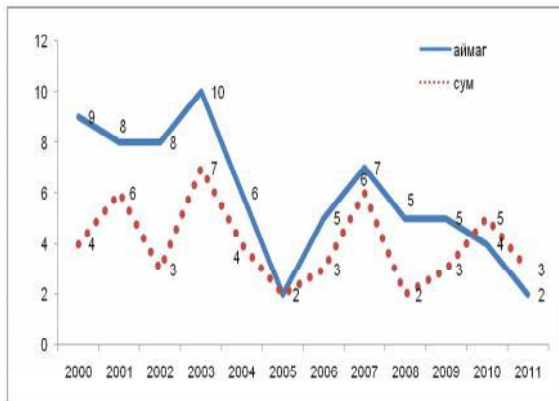


График 7. Тарваган тахал өвчний эпизоот идэвхтэй аймаг, сумын тоо (2000-2011)

2000-2011 онд давхардсан тоогоор 1151 эерэг сорьц, 304 өсгөвөр илрүүлсэн байна. 2011 онд илрүүлсэн өсгөвөр, сорьцын тоо өссөн байна (График 8)

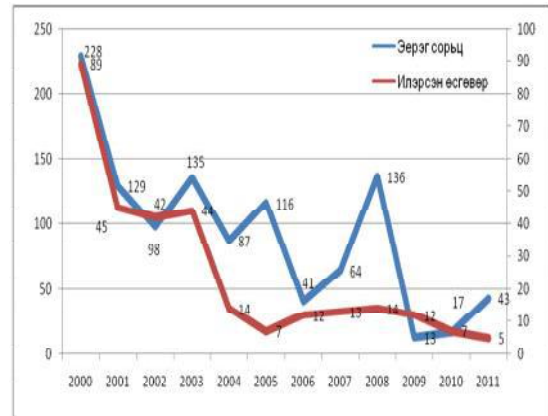
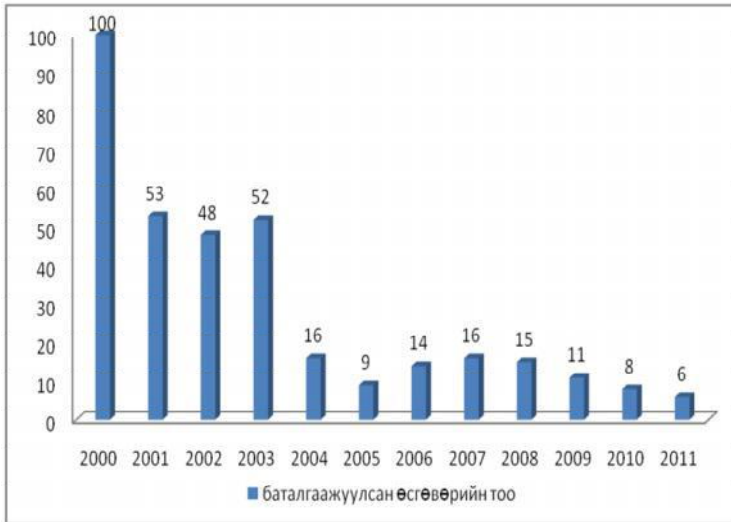


График 8. Тарваган тахал өвчний өсгөвөр, эерэг материал илрэлтийн тоо (2000-2011)

### Тарваган тахлын хүний өвчлөл, хариу арга хэмжээ

Өвчтөн “Б” 18 настай, эрэгтэй, оюутан. Завхан аймгийн Улиастай сумын “Богдын гол” багийн харьяат, 2011 оны 8-р сарын 14-нд Эрдэнэхайрхан сумын “Мөсөн даваа” гэдэг газар 2 тарвага агнаж байгаад баруун өвдгөн дээрээ бүүргэнд хазуулсан. 8-р сарын 16-ны өдөр халуурч, баруун цавины булчирхай хөндүүр болж томорсон тул аймгийн БГХӨСТ-д ирж үзүүлж, эмнэлэгт хандсан. Тархвар судлалын холбогдол, эмнэлзүйн шинж тэмдэг, лабораторийн шинжилгээгээр “Тарваган тахлын булчирхайн хэлбэр”-ээр өвчилсөн болох нь батлагдаж, эмчлэгдэн эдгэрсэн.



2011 онд Завхан, Говь-Алтай аймгийн БГХӨСТ-өөс ирүүлсэн тарваган тахлын 6 омгийг хүлээн авч, тарваган тахлын үүсгэгчийг дүйн тодорхойлох 8 төрлийн сорилоор баталгаажуулан амьд өсгөврийн санд шилжүүлсэн. 2011 онд баталгаажуулсан өсгөврийн тоо өмнөх онуудтай харьцуулахад буурсан байгаа нь халдварт өвчнөөс урьдчилан сэргийлэх хариу арга хэмжээг сайн хийсэнтэй

холбоотой юм (График 19).

График 9. Тарваган тахлын үүсгэгч *Yersinia pestis* зүйлийн үүсгэгчийн баталгаажилт (2000-2011)

### Тарваган тахал өвчний эсрэг дархлаажуулалт

Монгол Улсын Засгийн газрын 2001 оны 67-р тогтоол, Эрүүл мэндийн сайдын оны 165 тоот тушаалыг баримтлан тарваган тахлын дархлаажуулалтыг зохион байгууллаа. Дархлаажуулалтыг Увс, Хөвсгөл, Төв, Орхон, Баянхонгор, Хэнтий, Говьсүмбэр, Дархан-Уул, Завхан, Ховд, Өвөрхангай, Өмнөговь, Дундговь, Дорноговь гэсэн 14 аймаг, нийслэлийн 9 дүүрэгт зохион байгуулав. Улсын хэмжээнд нийт 20850 хүн/тун тарваган тахлын вакцин хуваарилж, нийт 37556 хүн хамруулахаас 16111 хүнийг хамруулж, хамралтын хувь 42.9% байсан нь өмнөх онтой харьцуулахад буурсан байгаа нь сүүлийн жилүүдэд тарваган тахлын хүний өвчлөлийн тохиолдол бага гарсантай холбоотой байна (График 10).

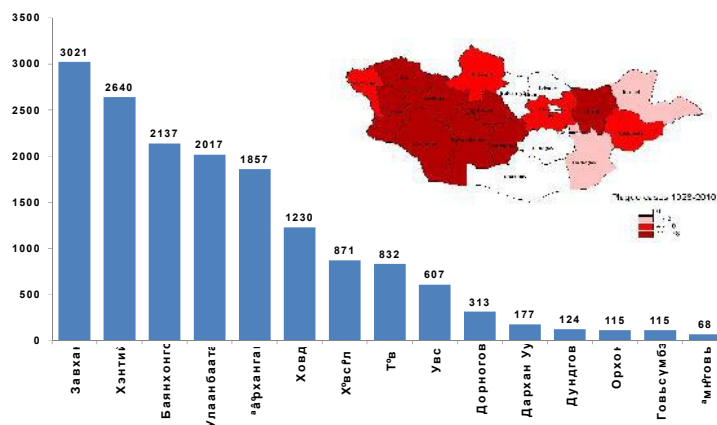


График 10. Тарваган тахлын дархлаажуулалтанд хамрагдсан хүний бодит тоо

## БООМ ӨВЧИН

### Боомын хяналтын шинжилгээ

Улаанбаатар хотод үйл ажиллагаагаа явуулдаг боом өвчний эрсдэлтэй байж болзошгүй 27 аж ахуйн нэгж, байгууллагын 65 цэгт газрыг хяналтын шинжилгээнд хамруулж 10 удаагийн шинжилгээнд нийт 344 сорьц (арчдас 219, үс, ноос 15, хөрс, бууц 88, арьс, шир 17, бусад 5) цуглуулан шинжлүүлж, тархвар судлалын холбогдлыг тогтоон, лабораторийн дүнг холбогдох байгууллагад нь 12 удаа эргэн мэдээлж ажилласан (График 11).

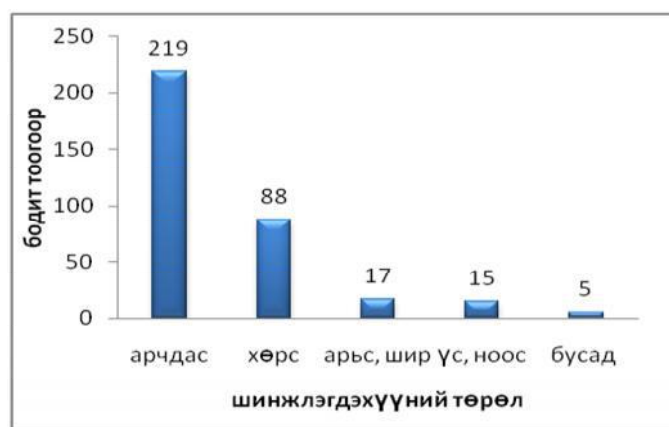


График 11. Боомын шинжлэгдэхүүний төрөл, бодит тоо

Хяналтын шинжилгээний үзүүлэлтүүдийг өмнөх онтой харьцуулахад шинжилгээнд хамрагдсан байгууллагын тоо 48.1%-иар, шинжилсэн сорьцын тоо 13.9%-иар тус тус өссөн ба сүүлийн 5 жилийн дундажтай харьцуулахад шинжилгээнд хамрагдсан байгууллагын тоо 6.6%-иар өсч, шинжилсэн сорьцын тоо 23.4%-иар буурсан дүнтэй байна (Хүснэгт 5).

Хүснэгт 5. Боомын хяналтын шинжилгээний сүүлийн 5 жилийн үзүүлэлт

Он	Үзүүлэлт	2006	2007	2008	2009	2010	2011	Харьцуулсан үзүүлэлт		Өмнөх онтой харьцуулсан өсөлт, бууралт
								сүүлийн 5 жилийн дундаж	өсөлт бууралт	
	Хяналтанд хамрагдсан байгууллагын тоо	16	17	16	16	14	27	15.8	1.7 дахин ↑	1.9 дахин ↑
Шинжлэгдэх үний тоо	Хөрс, бууц	384	82	31	54	88	88	127.8	1.4 дахин ↓	=
	Арчдас	483	293	275	196	156	219	280.6	1.3 дахин ↓	1.4 дахин ↑
	Арьс шир	86	-	50	24	30	17	38	2.2 дахин ↓	1.8 дахин ↓
	Үс ноос	-	98	39	27	22	15	37.2	2.5 дахин ↓	1.5 дахин ↓
	бусад	23	1	4	2	-	5	6	1.2 дахин ↓	5 дахин ↑
	<b>Нийт сорьцын тоо</b>	<b>976</b>	<b>474</b>	<b>399</b>	<b>303</b>	<b>296</b>	<b>344</b>	<b>489.6</b>	<b>1.4 дахин ↓</b>	<b>1.2 дахин ↑</b>

### Хүний боом өвчин, хариу арга хэмжээ

2011 онд 6 аймгийн 9 сум, Улаанбаатар хотын 6 дүүрэгт хүний боом өвчний 29 тохиолдол бүртгэгдэж, 20.6% (6) нь нас барсан байна. Нийт

өвчлөлийн 72.4% (21) нь боомын байгалийн голомттой Завхан аймгийн Баянхайрхан, Төв аймгийн Баянчандмань, Батсүмбэр, Лүн, Ховд аймгийн Жаргалант, Увс аймгийн Тэс, Архангай аймгийн Өндөр-Улаан, Хэнтий аймгийн Цэнхэрмандал, Булган аймгийн Бүрэгхангай, Булган, Баян-Агт, Өвөрхангай аймгийн Хархорин, Сэлэнгэ аймгийн Зүүнбүрэн сумаас тус тус халдвар авч өвчилсөн байна. Харин Говь-Алтай аймгийн Бигэр, Төв аймгийн Баянцогт, Цээл суманд боомын байгалийн голомт шинээр тэмдэглэгдлээ. Өвчлөгсдийн 34.4% (10) нь эмэгтэйчүүд, 65.5% (19) нь эрэгтэйчүүд, 89.6%-ийг 25-64 насны хүмүүс эзэлж байна.

Хүний өвчлөлийн тохиолдлын 20.6% (6) нь хөрс, 27.6% (8) нь мах, 24.1% (7) нь мал, 10.4% (3) нь арьс шир, махтай харьцах явцад буюу шууд хавьтлын замаар халдвар авч өвчилсөн ба 17.4% (5)-д халдварын эх уурхай тодорхойгүй байна. Хүний өвчлөлийн 22 (нийт голомтын 75.8%) голомтоос тархвар судлалын холбогдол бүхий 191 сорьц шинжлэхэд 13% (25) -д нь боомын үүсгэгч болон эсрэгтөрөгч илэрч, 19 голомтын тархвар судлалын холбогдлыг лабораторийн шинжилгээгээр баталгаажуулсан.

### Боомын *Bacillus Anthracis* зүйлийн үүсгэгчийн баталгаажилт

Ховд, Хэнтий, Баянхонгор, Сэлэнгэ, Өвөрхангай, Говь-Алтай, Хөвсгөл аймгуудаас 17, боомын онош зүйн лабораторит ялган авсан 4, нийт 21 омогт хийсэн баталгаажуулах шинжилгээний дүнгээр Ховд, Хэнтий, Баянхонгор, Сэлэнгэ аймгуудаас ирүүлсэн 4 омог баталгаажуагүй бөгөөд бусад 17 омгийг дүйн тодорхойлж, амьд өсгөврийн санд хадгалахаар шилжүүлсэн байна (График 12)

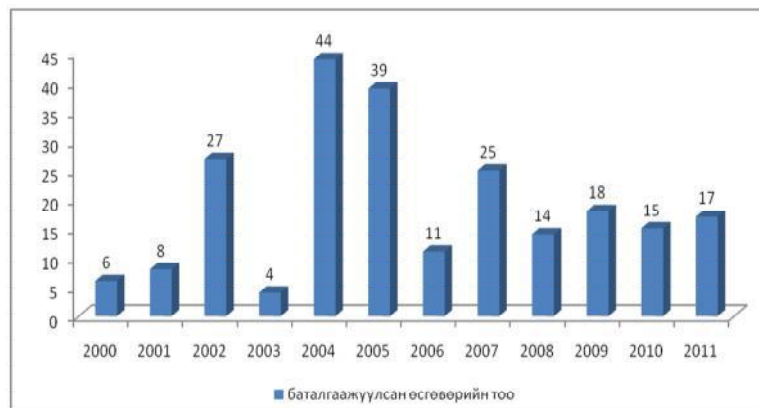


График 12. Баталгаажуулсан боомын үүсгэгчийн, бодит тоо (2000-2011)

### Боом өвчний тандалтын асуумж судалгааны дүн

Баянхонгор, Увс, Өвөрхангай, Ховд, Завхан, Хөвсгөл, Баян-Өлгий, Булган, Архангай зэрэг 9 аймгийн 15 сумын 58 хүнийг боом өвчний мэдлэг, хандлагыг тогтоох асуумж судалгаанд хамрууллаа. Судалгаанд 9-74 насныхан хамрагдаж 29.1% (17)-ийг эрэгтэй, 70.9% (41)-ийг эмэгтэйчүүд эзэлж байна. Судалгаанд хамрагдсан хүн амын боом өвчний талаархи мэдлэг хандлагын түвшин хангалттай (76.3%), халдварт өртөх эрсдлийн түвшин (36.4%) бага байгаа нь хүн амын дундах боом өвчний мэдлэг хангалттай түвшинд байна гэж үзэж болохоор байна.

### Боом өвчний эсрэг дархлаажуулалт

Хөвсгөл, Өвөрхангай, Баянхонгор, Орхон, Булган, Завхан, Увс, Хэнтий, Дорнод, Дархан-Уул, Архангай зэрэг 11 аймаг, Нийслэл хотод боомын эсрэг дархлаажуулалтыг зохион байгуулсан. Боомын эсрэг дархлаажуулалтын 1-р тунд 2125 хүн, 2-р тунд 1542 буюу 70.9%, давтан тунд 5225 хүн тус тус хамрагдсан байна (График 13). Дархлаажуулалтад хамрагдсан нийт 7400 хүний 7.9% (584)-д вакцины дараах хариу урвал илэрсэн бөгөөд үүнээс улайж хавдах шинж 4.0% (302), толгой өвдөх 2.4% (181), халуурах шинж тэмдэг 1.3% (100)-ийг тус тус эзэлж байна.

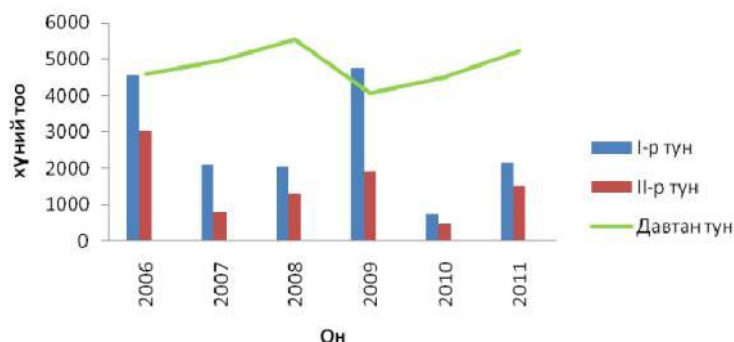
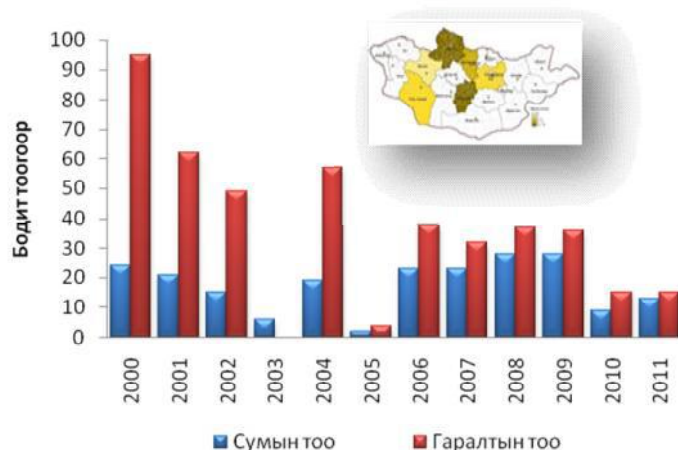


График 13. 2006-2011 оны боомын дархлаажуулалтанд хамрагдсан хүний бодит тоо

### Малын боом өвчин

1996-2011 онд малын боом өвчин Говьсүмбэр, Дорноговь, Орхон, Өмнөговь, Сүхбаатар гэсэн 5 аймагт огт гараагүй байна.



Малын боом өвчний гаралтын тоо сүүлийн 5 жилийн үзүүлэлттэй харьцуулахад багассан байна (График 14).

График 14. Мал амьтны боом өвчний гаралтын бодит тоо (2000-2011)

2000-2011 онд малын боом өвчин тасралтгүй бүртгэгдэж, 2000 онд хамгийн олон тохиолдол бүртгэгдсэн байна. 2008 онд өвчилсөн мал, амьтны 91.9% нь үхэж, хорогдсон байна. 2011 оны үзүүлэлтийг 2010 оны үзүүлэлттэй харьцуулахад боомын малын өвчлөлийн тохиолдол болон үхэл, хорогдлын тоо өссөн боловч өмнөх жилүүдийн үзүүлэлттэй харьцуулахад буурсан байна (График 15).

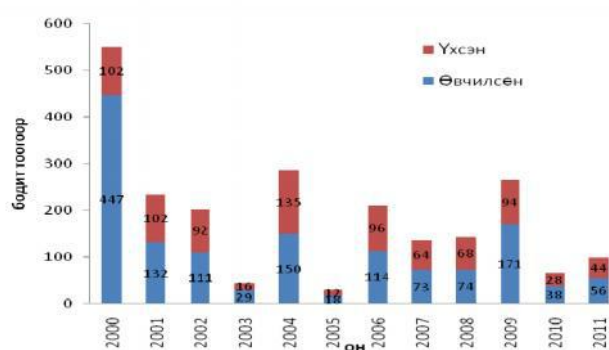


График 15. Мал амьтны боом өвчний үхэл, хорогдлын судалгаа (2000-2011)

2010 онд Хөвсгөл, Сэлэнгэ, Өвөрхангай, Ховд аймагт малын боом өвчин бүртгэгдсэн бөгөөд Хөвсгөл аймагт хамгийн их буюу 21 мал өвчилсөн байна. 2009 онд малын боом өвчин давхардсан тоогоор 18 суманд 36 удаа, 2010 онд 9 суманд 15 удаа, 2011 онд 6 аймгийн (Хөвсгөл, Төв, Өвөрхангай, Завхан, Говьалтай, Булган) 13 суманд 15 удаа тус тус бүртгэгдсэн байна.

### ХАЧИГТ ХАЛДВАР

2004 оноос хойш 8 аймгийн 16 суманд хачигт энцефалитын, 6 аймгийн 15 сум, Улаанбаатар хотын 3 дүүрэгт хачигт риккетсиозын, 5 аймгийн 9 суманд ку халуурал өвчний, нийт 11 аймгийн 30 сум, Улаанбаатар хотын 3 дүүрэг хачигт халдварын голомттой болохыг тогтоогоод байна. 2011 онд 11 аймгийн 28 сум, Улаанбаатар хотын 1 дүүрэг (Архангай, Баянхонгор, Төв, Улаанбаатар, Дундговь, Өвөрхангай, Өмнөговь, Завхан, Хөвсгөл, Хэнтий, Сэлэнгэ, Ховд)-т хачигт халдварын байгалийн голомтын тандалт судалгааг гүйцэтгэж, 5637 хачиг цуглуулж, лабораторийн шинжилгээнд хамруулсан.

#### Хачигт халдварын хүний өвчлөл, хариу арга хэмжээ

2011 онд хачгаар дамжих халдварт өвчний сэжигтэй дуудлагыг хүлээн авч, хариу арга хэмжээг хэрэгжүүлэн ажиллалаа. ХӨСҮТ, 12 аймгийн ЭМГазар, Нэгдсэн эмнэлэг, БГХӨСТ-ээс хачигт халдварын сэжигтэй нийт 133 дуудлагыг хүлээн авч, лабораторийн шинжилгээ, эмнэлзүйн шинж тэмдэгт үндэслэн нийт 77 тохиолдол (хачигт риккетсиоз 56, хачигт энцефалит 13, хачигт боррелиоз өвчний 8) буюу 58% нь онош бүрэн батлагдсан байна (Хүснэгт 6).

Хүснэгт 6. Хачигт халдварын хүний өвчлөлийн 5 жилийн үзүүлэлт

Өвчний нэр	2006	2007	2008	2009	2010	2011	өмнөх онтой харьцуулалт	сүүлийн 5 жилийн дундаж	сүүлийн 5 жилийн дундажтай харьцуулсан үзүүлэлт



Хачигт энцефалит	6	52	12	8	9	13	1.4 дахин ↑	17.4	1.3 дахин ↓
Хачигт боррелиоз	6	8	4	4	5	8	1.6 дахин ↑	5.4	1.5 дахин ↑
Хачигт риккетсиоз	17	-	25	113	28	56	2 дахин ↑	36.6	1.5 дахин ↑
<b>Нийт</b>	<b>29</b>	<b>60</b>	<b>41</b>	<b>125</b>	<b>42</b>	<b>77</b>	<b>1,8 дахин ↑</b>	<b>59,4</b>	<b>1,3 дахин ↑</b>

### Хачгаар дамжих халдварт өвчний тандалтын асуумж судалгааны дүн

Хачгаар дамжих халдварт өвчний хүн амын дундах тандалтын асуумж судалгаанд Баянхонгор аймгийн Дэлгэр, Бөмбөгөр, Өлзийт, Увс аймгийн Зүүнговь, Түргэн, Баруунтуруун, Өвөрхангай аймгийн Нарийн тээл, Ховд аймгийн Зэрэг, Жаргалант, Чандмань, Завхан аймгийн Тэс, Баянтэс, Баян-Өлгий аймгийн Алтанцөгц, Толбо, Хөвсгөл аймгийн Тосонцэнгэл, Цагаан-Уул, Булган аймгийн Дашинчилэн, Баяннуур, Архангай аймгийн Цэцэрлэг, Эрдэнэмандал зэрэг 9 аймгийн 20 сумын 75 хүнийг хамруулан мэдлэгийн түвшинг тогтоож, халдварт өртөх эрсдлийг үнэллээ. Судалгаанд хамрагдсан нийт хүний 23.9% (18) нь эрэгтэйчүүд, 76.1% (57) нь эмэгтэйчүүд эзэлж байна.

Судалгаанд хамрагдагсад нь мал маллах, малын гаралтай түүхий бүтээгдэхүүнтэй харьцах (66%) үедээ зонхилон бэлчээрийн (77,4%) хачигт хазуулсан байна. Судалгаанд оролцогчид зонхилон 7-9 сард 2-3 удаа, 1-2 өдрөөр самар, жимсэнд, мод бэлтгэлд, малд, хадланд, аялал зугаалганд явах зэргээр эрсдэлт газруудаар зорчдог байна.

Судалгаанд хамрагдсан хүн амын хачигт халдварын талаархи мэдлэг хандлагын түвшин **хангалтгүй** (52.4%), халдварт **өртөх эрсдэлтэй** (63.1%) байгаа нь хүн ам хачигт халдвараар халдварлах боломжтой байгааг харуулж байна.

### Хачигт энцефалитын дархлаажуулалт

2011 онд хачигт энцефалитийн эсрэг урьдчилан сэргийлэх дархлаажуулалтын ажлыг Архангай, Булган, Хэнтий, Орхон, Дорнод, Хөвсгөл, Баянхонгор, Сэлэнгэ, Улаанбаатар хотод зохион байгуулж нийт 4834 хүн хамрагдсан байна. Улаанбаатар хотын эрсдэлт бүлгийн хүн ам болох ШУТИС, ХААИС, МУБИС-ын оюутан, Говь, Гоёо ХХК, ОБЕГ АТА-ын ажилчид хамрагдлаа. Эхний тунд Архангай, Дорнод, Сэлэнгэ, Хөвсгөл зэрэг аймагт нийт 3585 хүн хамрагдсан, 2 –р тунд 1563(43.6%) хүн, давтан тунд 791, Улаанбаатар хотод түргэвчилсэн схемээр 458 хүн вакцинд хамрагдсан.

## ГАЛЗУУ ӨВЧИН

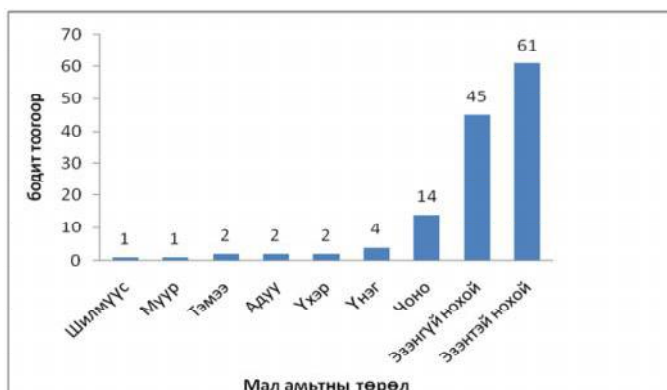
### Галзуу өвчний сэжигтэй мал, амьтанд уруулсан, ноцуулсан, шүлсдүүлсэн тохиолдлын талаар

2011 онд 16 аймгийн 56 сум, Улаанбаатар хотын 4 дүүргээс галзуугийн сэжигтэй мал, амьтанд уруулж, ноцуулж, шүлсдүүлсэн 132 хүний дуудлагыг хүлээн авсан. Галзуугийн сэжигтэй амьтанд уруулж, ноцуулсан сэжигтэй дуудлагыг өмнөх оны болон сүүлийн 5 жилийн дундаж үзүүлэлттэй харьцуулахад 1.3-1.9 дахин өссөн байна.

Хүснэгт 7. Галзуугийн сэжигтэй болон галзуу мал, амьтанд уруулж, ноцуулж, шүлсдүүлсэн хүний дуудлагын бодит тоо (2006-2011)

Өвчний нэр	2006	2007	2008	2009	2010	2011	Өмнөх онтой харьцуулсан үзүүлэлт	Сүүлийн 5 жилийн дундаж	Сүүлийн 5 жилийн дундажтай харьцуулбал
Галзуу	31	23	24	154	100	132	1.3 дахин ↑	66.4	1.9 дахин ↑

Галзуугийн сэжигтэй мал, амьтанд 1-71 насны хүмүүс уруулж, ноцуулж шүлсдүүлсэн бөгөөд 1-16 насны хүүхдүүд 27%-ийг эзэлж байна. Галзуугийн сэжигтэй мал, амьтдыг төрлөөр нь ангилвал зэрлэг амьтан 14.4% (20)-ийг, нохой-81% (106)-ийг, мал-4.5% (6)-ийг тус, тус эзэлж байна. Үүнээс эзэнтэй нохой-58% (61), эзэнгүй нохой- 42% (45)-ийг эзэлж байна (График 16).



Галзуугийн сэжигтэй мал, амьтдад уруулж, ноцуулсан тохиолдлын шархны байрлалыг авч үзвэл, гарт 32.5% (43), хөлд 39.4% (52) толгой, нүүр, хүзүүнд 22% (29), их биед 6.1% (8) уруулж, хазуулсан байна.

График 16. Галзуугийн сэжигтэй мал, амьтанд уруулж ноцуулсан дуудлага

### Галзуугийн хүний өвчний тохиолдол

2011 онд Өвөрхангай аймгийн Богд суманд галзуугийн хүний өвчлөлийн 1 тохиолдол бүртгэгдэж, нас барсан.

Өвөрхангай аймгийн Богд сумын харьяат. Өвчтөн Ц, 62 настай, эмэгтэй. 2011 оны 1-р сарын 2-ны өглөө хотонд нь чоно орж, уг хүн рүү дайрч урж ноцсон. Сумын эмнэлэгт анхны тусламж авч аймгийн эмнэлэгт хүргүүлсэн.

**Шархны байрлал:** дээд уруул хамрын үүдэвч баруун талын хацар босоо чиглэлтэй амны булан хүртэл тасарч урагдсан, баруун талын нүдний булангаас 2 талын амны булан хүртэл урагдсан шарханд 20 гаруй зангилаат оёдол тавьсан. Хамрын шонтон, баруун, зүүн шуунд урагдсан шархтай.

**Лабораторийн шинжилгээ:**

Эмгэг анатомын шинжилгээнд тархины бор гадар, нугас, уртавтар тархи, бага тархи, аммонны эвэр, шүлсний булчирхай бөөрний дээд булчирхай зэргээс нийт 6 сорьц авч молекул биологийн шинжилгээгээр галзуу өвчний үүсгэгчийн РНХ тодорхойлох УТ-ПГУ тавихад уртавтар тархи, бага тархи, аммонны эвэр, нугас тархины уулзвар хэсгээс авсан сорьцонд галзуу өвчний үүсгэгчийн РНХ тодорхойлогдож, онош бүрэн батлагдсан байна.

Тухайн хүнийг урсан чоныг алж УМЭАЦТЛ-т шинжлүүлэхэд галзуугаар өвчилсөн нь батлагдсан.

### Галзуу өвчний дархлаажуулалт

2011 онд галзуугийн эсийн өсгөврийн вакцинаар улсын хэмжээнд хангаж, дархлаажуулалтанд хэрэглэж байна. Архангай, Баян-Өлгий, Баянхонгор, Булган, Говь-Алтай, Дархан-Уул, Дорноговь, Дундговь, Завхан, Өвөрхангай, Өмнөговь, Төв, Увс, Хэнтий, Хөвсгөл, Дорнод зэрэг 16 аймагт галзуугийн эсрэг өтгөрүүлсэн 1296 тун шил вакцин, 90 тун шил иммуноглобулиныг хүргүүлж, зарцуулалтад хяналт тавьж ажиллалаа.

### Малын галзуу өвчин

Малын галзуу өвчин 1996-2011 онд огт гараагүй 3 аймаг (Говьсүмбэр, Дархан-Уул, Орхон) байна. Мал, амьтны галзуу өвчин 2009 онд давхардсан тоогоор 61 суманд 70 удаа, 2010 онд давхардсан тоогоор 181 суманд 232 удаа гарсан бол 2011 онд 72 суманд 82 удаа гарсан байна (График 17). Галзуу өвчнөөр 2010 онд 18 аймаг, нийслэлд нийт 438 мал амьтан, 2011 онд 14 аймаг, Нийслэл хотод нийт 101 мал, амьтан өвчилсөн байна.

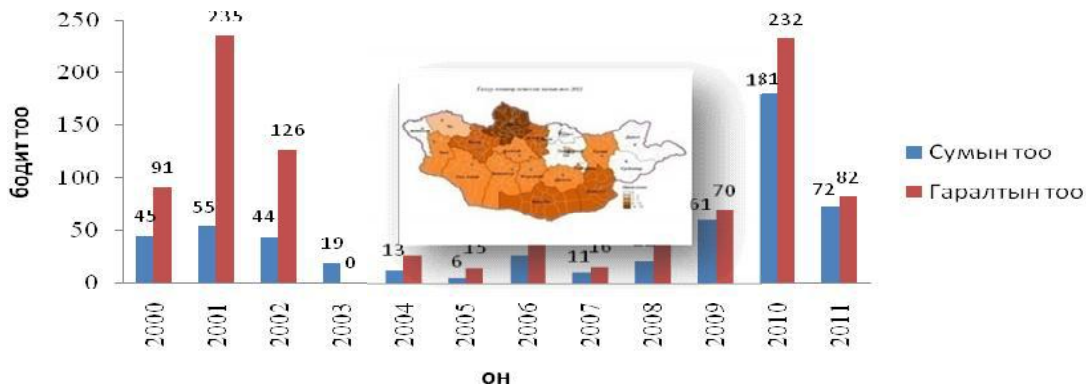


График 17. Мал, амьтны галзуу өвчний гаралт, тархалтын судалгаа (2000-2011)

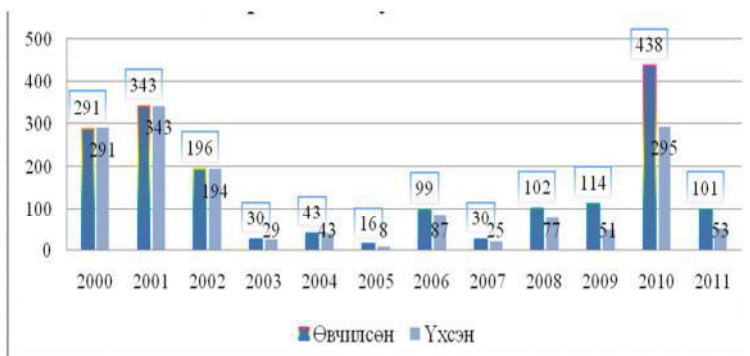


График 18. Мал амьтны галзуу өвчний өвчлөл, хорогдлын судалгаа (2000-2011)

## Дархлаажуулалтын үйл ажиллагаа

Хүснэгт 8. 2011 оны вакцин, ийлдсийн хувиарлалт, түгээлт

№	Аймаг орон нутаг	Вакцин, ийлдсийн төрөл							
		Боомын ийлдэс /тун шил	Боомын вакцин /х тун	Тарваган тахлын вакцин /х тун	Галзуугийн вакцин /тун шил/	Галзуугийн ийлдэс /тун шил/	Шар чичрэг	Хачигт энцефалиты н ийлдэс /тун шил/	Хачигт энцефалиты н вакцин /х тун/
1	Архангай	10	1200	8850	40	1		190	
2	Баян –Өлгий			4950	35				
3	Баянхонгор		800	4950	57	3		50	
4	Булган		800	150	25	3		500	
5	Говь-Алтай			-	80	7			
6	Говьсүмбэр			150					
7	Дархан Уул	30	800	150	20	2			
8	Дорноговь			450	50	11			
9	Дорнод		2000	450	5			3000	
10	Дундговь			150					
11	Завхан		500	4050	25	2			
12	Орхон		500	150			100	200	
13	Өвөрхангай		2000	4050	150	12			
14	Өмнөговь			150	81	1			
15	Сүхбаатар			150					
16	Сэлэнгэ	20	800	150			300	3000	
17	Төв		600	3450	35				
18	Увс		800	852	15	7			
19	Ховд			1500	133	8			
20	Хөвсгөл		2300	1500	235	16		300	
21	Хэнтий		800	3600	115	11		320	
22	Улаанбаатар	49	700	2936	267	4	224	680	
	<b>Нийт</b>	<b>109</b>	<b>14600</b>	<b>42788</b>	<b>1368</b>	<b>88</b>	<b>-</b>	<b>624</b>	<b>8240</b>

## Лабораторийн үйл ажиллагаа

Молекул биологийн лаборатори нь 2011 онд нийт 879 сорьц материалд 5 төрлийн шинжилгээ судалгаа хийснээс хүний дуудлагын сэжигтэй онош баталгаажуулах 221, тархвар зүйн заалтаар авсан хүний цус 53, эерэг сорьц, өсгөвөр баталгаажуулалт 5, өсгөвөр судалгаанд 46, БГХШ-ий 622 сорьц материалд молекул биологийн шинжилгээг хийж, **галзуу** 1, **боом** 27, **хачигт риккетсиоз** 56, **ку чичрэг** 13, **хачигт энцефалит** 8 нийт 105 сорьц эерэг дүнтэй тодорхойлогдсон байна (График 19).

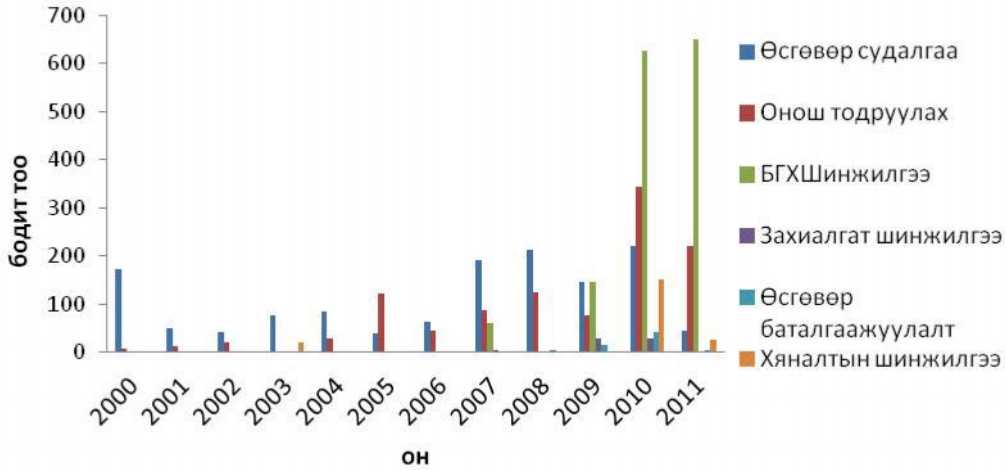


График 19. Молекул биологийн шинжилгээ судалгааны дүн (2000-2011)

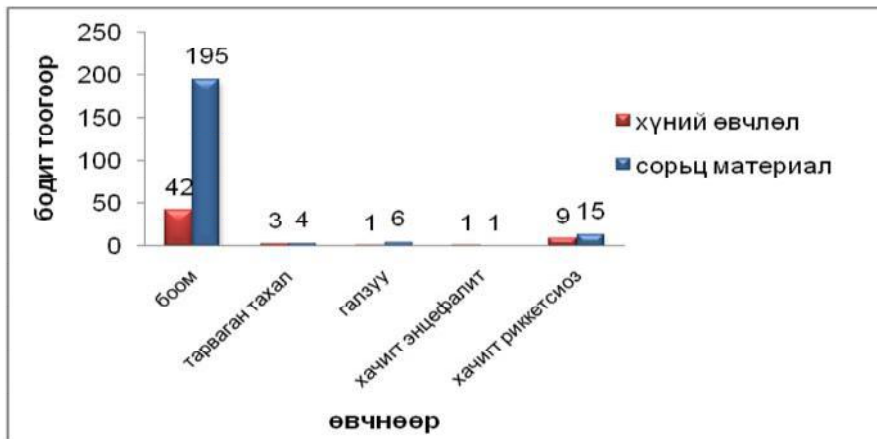


График 20. Молекул биологийн лабораторид шинжилсэн нийт сорьцын тоо

2011 онд нянгийн шалтгаант халдварын холбогдолтой хүний өвчлөлийн дуудлагын 568 сорьц, мэрэгч амьтны дуудлагын 118, тандалт судалгаагаар цуглуулсан 4490 нэгж материалыг нян харах, нян судлал, ийлдэс судлал, биологийн аргуудаар шинжилсэн.

Тарваган тахал өвчний шинжилгээнд нийт 3802 нэгж сорьцыг шинжилснээс нян судлалын өсгөвөрлөх шинжилгээнд 3.4% , ийлдэс судлалын шинжилгээнд 99.6%, биологийн шинжилгээнд 0.07% -ийг хамруулж, нийт шинжилсэн сорьцын 95.8% (3642) нь байгалийн голомт хяналтын шинжилгээний материал хамрагдаж байна (График 21).

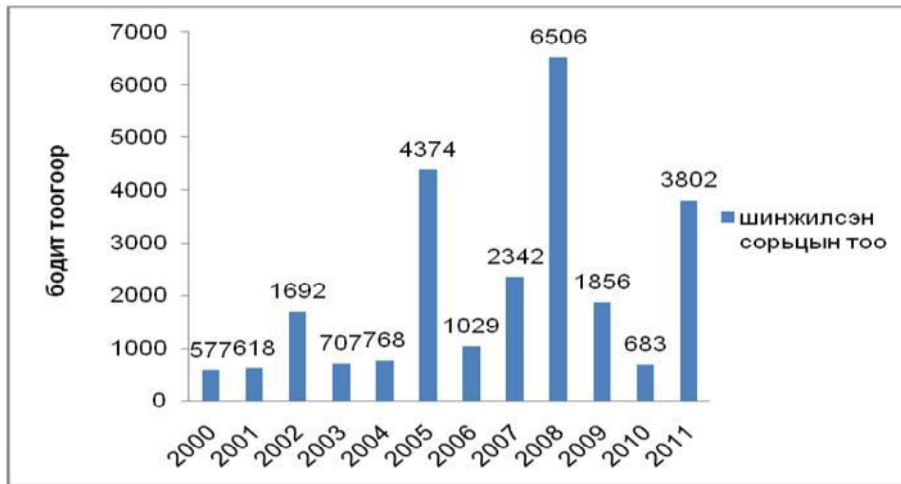


График 21. Тарваган тахлын онош зүйн лабораторит шинжилсэн сорьцын үзүүлэлт (2000-2011)

Онош тодруулах шинжилгээнд 47 өвчтний эмнэлзүйн 380, тархвар судлалын холбогдолтой 115 хүний ийлдэс, гадаад орчны 210, хяналтын шинжилгээний 249 сорьц, өсгөвөр судалгааны 13 нийт 967 шинжлэгдэхүүнийг нян харах шинжилгээгээр, нян судлалын шинжилгээнд 835, ийлдэс судлалын шинжилгээнд 522, биологийн шинжилгээнд 340, хурдавчилсан сорилд 69 сорьц хамруулж, боомын үүсгэгч *Bac.anthraxis*-ийн 4 омог (эмнэлзүйн болон гадаад орчны тус бүр 2 материалаас) өсгөвөрлөж, дүйн тодорхойлох 17 төрлийн сорилоор баталгаажуулж, ийлдэс судлалын ФХУ, ДТУ, асколын тунадасжуулах урвал болон хурдавчилсан сорилын дүнгээр боомын эсрэгтөрөгч 34, эсрэгбие 30 тус тус эерэг тодорхойлогдсон (График 22).

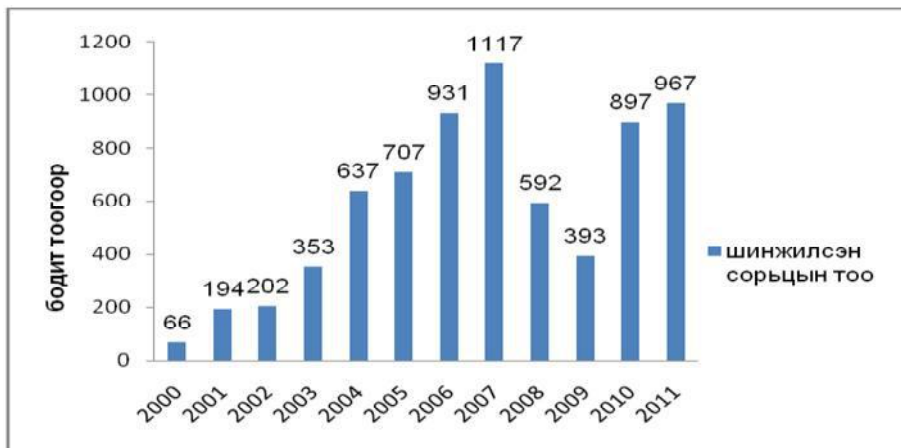


График 22. Боомын онош зүйн лабораторит шинжилсэн сорьцын үзүүлэлт (2000-2011)

Вирус судлалын лабораторит хачигт энцефалит өвчний онош тодруулах, тандалтын нийт 7343 нэгж сорьцод өвөрмөц эсрэгбие, эсрэгтөрөгч үүсэлтийг тодорхойлох ФХУ-аар 20 өвчтний 24 ийлдэснээс 2 хүний ийлдсэнд вирусын өвөрмөц эсрэгбие эерэг тодорхойлогдсон. Хөвсгөл, Баянхонгор, Дундговь, Өмнөговь, Ховд, Төв, Хэнтий аймгуудаас дээжилсэн нийт 7231ш *D.nuttali* зүйлийн хачигт үүсгэгчийн эсрэгтөрөгч илрүүлэх ФХУ тавьж нийт хамрагдсан

сорьцын 3.59%-д (260) эсрэгтөрөгч тодорхойлогдсон. Сэлэнгэ, Хэнтий аймгийн Биндэр, Дадал сумдаас дээжилсэн 88 хүний цусны ийлдсэнд өвөрмөц эсрэгбие тодорхойлох ФХУ-аар 27 ийлдсэнд IgG тодорхойлогдсон. Вирус судлалын лабораторийн дээрх шинжилгээний үзүүлэлтийг өнгөрсөн онтой харьцуулахад нийт шинжилсэн сорьцын тоо 15.4 дахин, сүүлийн 5 жилийн дундаж үзүүлэлттээс 4.9 дахин өссөн үзүүлэлттэй байна.

### Био-үйлдвэрлэлийн лабораторийн үйл ажиллагаа

Био үйлдвэрлэлийн лабораторид нийт 19 төрлийн 90 серийн 1335 литр үндсэн, 125 төрлийн 465 серийн 203 литр ялган оношлох тэжээлт орчин, 91 төрлийн 165 серийн 402 литр будаг урвалж уусмал, 3 төрлийн 5 серийн 5380 ш будаг шингээсэн цаас, тарваган тахал, боом, хуурмаг сүрьеэгийн 3 серийн 612 мл фаг, 2 серийн 120 литр хоттингерийн үндсэн уусмал тус тус үйлдвэрлэж ЧХЛабораторид шалгуулснаас 100% чанарын шаардлага хангаж, БГХӨСҮТөвийн болон орон нутгийн төвүүдийн сургалт, судалгаа, шинжилгээ оношлогоонд нийлүүлээ (График 23).

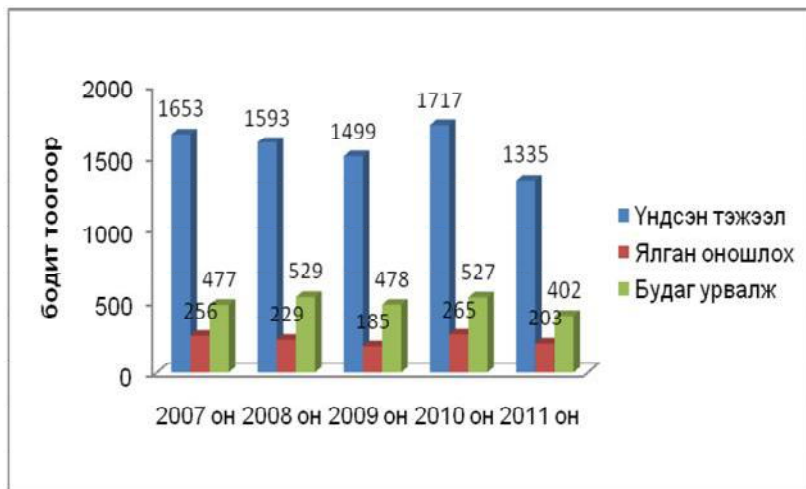


График 23. Үйлдвэрлэсэн тэжээлт орчин, будаг урвалж уусмалын хэмжээ /литр/ Үүнээс орон нутгийн БГХӨСТ-дэд:

- 16 төрлийн 212 серийн 418,3 л үндсэн болон ялган оношлох тэжээлт орчин
- 13 төрлийн 74 серийн 117,5 л будаг, урвалж уусмал
- 2 төрлийн 4 серийн 4050 ш будаг шингээсэн цаас
- 3 төрлийн 4 серийн 204 мл нян цөлмүүр
- 3 төрлийн 3 серийн 247.3 гр химийн бодисыг захиалгын дагуу нийлүүлсэн.

БГХӨСҮТ-ийн лабораториудад:

- 7279 ширхэг петрийн аяганд
- 9089 ширхэг хуруу шилэнд
- 8712 ширхэг бусад савлагаанд тэжээлт орчин, будаг урвалж нийлүүлсэн.

### Эрдмийн зөвлөлийн үйл ажиллагаа

2011 онд Төвийн дэргэдэх эрдмийн зөвлөл нь академич, анагаахын шинжлэх ухааны доктор 1, академич, биологийн шинжлэх ухааны доктор 1, биологийн ухааны боловсролын доктор 6, анагаах ухааны боловсролын доктор 12, мал эмнэлгийн ухааны боловсролын доктор 3, нийт 23 гишүүний бүрэлдэхүүнтэй ажилласан. Тайлангийн хугацаанд эрдмийн зөвлөлийн хурлыг 1 удаа зохион байгуулж, 3 асуудлыг хэлэлцэж шийдвэрлэсэн байна.

2011 онд “Тарваган тахал, хуурмаг сүрьеэгийн үүсгэгчийг оношлох нян залгиур хуурайшуулах судалгаа” (2011-2013), “Монгол орны ашигтай бичил биетэн болон эмгэг төрөгч нянгийн генотипийн судалгаа” (2011-2013) зэрэг төсөлт ажлыг гүйцэтгэж байна. Санхүүжилтийг “ Шинжлэх ухаан технологийн сан”-аас авсан.

2011 оны БГХӨСҮТ-ийн эрдэм шинжилгээний төсөлд ажиллагсад, судлаачдын товчоо  
Хүснэгт 9

№	Төв, Хүрээлэн	Нийт	Академич	ШУ-ны доктор	Доктор	Кл.Проф	Дэд проф	Магистр	ЭШ-ний туслах ажилтан	Инженер	Бусад	Докторант	Магистрант
1	БГХӨСҮТөв	31	-	-	5	4	-	8	2	-	4	2	6

2011 онд БГХӨСҮТ-ийн туурвисан бүтээлийн товчоо

Хүснэгт 10

№	Төв, Хүрээлэн	Ном		Өгүүлэл		Илтгэл		Патент	АЗГ	Стандарт	Технологи Заавар	Шинэ эм	ЗоБаХу	НСБ
		Гадаад	Дотоод	Гадаад	Дотоод	Гадаад	Дотоод							
1	БГХӨСҮТөв	-	6	7	18	5	9	-	-	-	-	-	-	-

### Санхүүгийн үйл ажиллагаа

2011 онд улсын төсвөөс 922218.3 сая төгрөгний санхүүжилт авахаас 922218.3 сая төгрөгний санхүүжилт авч өөрийн орлого 4962.4 сая төгрөг, нийт 927180.7 сая төгрөгний санхүүжилттэйгээр үйл ажиллагаагаа явуулсан.

ЭМЯ-ны санхүүжилтаар (49,0 сая) тус төвийн харуулын байрыг тендерт эрх авсан “МД Констракшн” ХХК-иар бариулж техникийн комиссын хэмжээнд хүлээн авч Дотоодын цэргийн 05 –р ангид хүлээлгэн өгсөн.

Санхүүгийн тайлан (мян. төгрөг)

Хүснэгт 11

	Төсөв	Гүйцэтгэл	өсөлт %
Санхүүгийн эх үүсвэрийн дүн	930218.3	1028477.0	100%
Төсвийн санхүүжилт ЭМД-ын сангийн санхүүжилт үндсэн үйл ажиллагааны орлого	922218.3	922218.3.0	100%



Туслах үйл ажиллагааны орлого	8000,0	4962.4	62.0%
ШУТСангийн санхүүжилт			
Хөтөлбөр төслийн санхүүжилт		101296.3	
Нийт зардал	930218.3	1028476.3	100%
Бараа үйлчилгээний зардал	930218.3	1028476.3	100%
Цалин хөлс нэмэгдэл урамшил	524246.3	521800.7	99.5%
НД-ын санд төлөх шимтгэл	62909.7	62909.7	100.0%
Бусад зардал			
Үүнээс			
Тогтмол зардал	71886.2	45206.6	63%
Бичиг хэргийн зардал	5040.5	8033.8	159.4%
Шуудан холбоо	6079.7	3084.4	51%
Эмийн зардал	163747.6	175307.9	107%
Хоолны зардал			
Бусад зардал	30689.0	142913.7	
Хөрөнгийн зардал	24854.4	29854.4	120.1%
Гадаад	0	3756.3	
Дотоод томилолт	8884.1	8728.1	98.2%
Тээвэр /шатахуун/	31880.8	26880.7	84.3%

**Ном зүй:**

*-2011 оны Байгууллагын үйл ажиллагааны тайлан  
-Архивын нэгж*

*Ерөнхий редактор:*

*АУ-ны доктор Д. Отгонбаатар*

*Хянан тохиолдуулсан:*

*Д. Цэрэнноров биологийн ухааны доктор  
Ахлах зэргийн эмч А.Долгорханд  
Статистикч их эмч Н.Одмаа*

*Эмхтгэсэн:*

*Н. Одмаа  
Х. Бурмаа  
Б. Лхагвасүрэн*