

МОНГОЛ УЛСЫН ЭРҮҮЛ МЭНДИЙН ЯАМНЫ ХАРЬЯА
ЗООНОЗЫН ӨВЧИН СУДЛАЛЫН
ҮНДЭСНИЙ ТӨВ



ЗООНОЗЫН ӨВЧНИЙ 2013 ОНЫ СТАТИСТИК ЭМХТГЭЛ

№9

Улаанбаатар хот
2014 он

ӨМНӨХ ҮГ

Зоонозын өвчин судлалын үндэсний төвийн Тандалт судалгааны албаны статистик мэдээллийн тасаг бүх түвшний шийдвэр гаргачид, мэдээлэл хэрэглэгч нийт мэргэжилтнүүдийг нотолгоонд тулгуурласан үнэн зөв, баталгаатай мэдээллээр хангахад тус дэм, дэмжлэг үзүүлэх зорилгоор 2005 оноос эхлэн зоонозын халдварт өвчний статистик үзүүлэлт, дүнг тус төв болон нийслэл, орон нутгийн Зоонозын өвчин судлалын төвүүдийн албан ёсны статистик тайланд тулгуурлан жил бүр тогтмол нэгтгэж, эмхтгэл болгон мэдээлж байгаа болно.

Уламжлалт энэхүү 9 дүгээр эмхэтгэлд Монгол Улсын хүн ам, малын тоо толгой, дэлхийн улс орнууд, монгол дахь зоонозын өвчний тархалт, хүний өвчлөлийн сэжигтэй болон батлагдсан тохиолдол, нас баралт, хариу арга хэмжээ, урьдчилан сэргийлэлт, дархлаажуулалтын 2013 оны үйл ажиллагааны статистикийн дэлгэрэнгүй мэдээлэл, дүн, өсөлт, бууралтыг сүүлийн 5 жилийн үзүүлэлттэй харьцуулан график, зураглалд оруулж, аймаг, сумдаар нь харууллаа.

Анагаах ухааны судалгаа, нотолгоонд суурилсан статистик тоо баримт, мэдээлэл нь эрдэм шинжилгээ, эпидемиологи, эпизоотологийн үнэтэй хэрэглэгдэхүүн тул энэхүү эмхэтгэл нь судлаач, эмч, мэргэжилтнүүдийн өдөр тутмын үйл ажиллагаанд тогтмол ашиглагдах “Ширээний эмхэтгэл” болно хэмээн найдаж байна.

Эмхэтгэлийг чанаржуулан сайжруулж, боловсронгуй болгох, үр өгөөжийг нь дээшлүүлэх талаар эрхэм уншигчдаас ирүүлсэн аливаа санал, санаачилга, шүүмжлэлийг бид баяртай хүлээн авч, цаашдын үйл ажиллагаандаа хэрэгжүүлэх болно

ЗООНОЗЫН ӨВЧИН СУДЛАЛЫН ҮНДЭСНИЙ ТӨВИЙН

ЗАХИРАЛ М.НЯМСҮРЭН

МОНГОЛ УЛСЫН ЗАСАГ ЗАХИРГАА, НУТАГ ДЭВСГЭР

Зоонозын өвчин судлалын үндэсний төв, Монгол улс нь засаг захиргааны 1 хот 21 аймаг 330 сум, 9 дүүргэгт: Архангай, Баян-Өлгий, Баянхонгор, Говь-Алтай, Дундговь, Завхан, Өвөрхангай, Өмнөговь, Сэлэнгэ, Увс, Ховд, Хөвсгөл, Хэнтий аймгууд, Нийслэлийн ЗӨСТөвүүдээр дамжуулан ЗӨСҮТөв нь улсын хэмжээний үйл ажиллагаа явуулж байна.

Хүснэгт №1

№	Аймаг	Сумын тоо	Байгуулагдсан он	ЗӨСТөвүүд байгуулагдсан он	Нутаг дэвсгэр мян,км ²
1	Архангай	20	1923	1967	55
2	Баянөлгий	14	1940	1964	46
3	Баянхонгор	21	1941	1943	116
4	Булган	18	1937	-	49
5	Говь-Алтай	19	1931	1949	142
6	Дорноговь	15	1931	-	111
7	Дорнод	14	1931	-	123,5
8	Дундговь	17	1941	1991	78
9	Завхан	24	1923	1936	82
10	Өвөрхангай	21	1931	1982	63
11	Өмнөговь	15	1931	1980	165
12	Сүхбаатар	14	1941	-	82
13	Сэлэнгэ	17	1931	2004	42,8
14	Төв	27	1923	1982	81
15	Увс	19	1931	1982	69
16	Ховд	17	1931	1980	79
17	Хөвсгөл	24	1931	1981	101
18	Хэнтий	22	1923	1944	82
19	Дархан	4	1961	-	3,2
20	Эрдэнэт	2	1972	-	0,8
21	Улаанбаатар	9	1639	1931	4,7
22	Говь-Сүмбэр	3	1991	-	5,5

Хүснэгт №1 Аймаг, сумын нутаг, дэвсгэр, байгуулагдсан оноор

МОНГОЛ УЛСЫН ХҮН АМ

Монгол улсын 2013 оны эцсийн байдлаар 2,870,897 хүн амтай байна. Хүн амын төвлөрөл нийслэл Улаанбаатар хотод 1,267,024 хамгийн их бол Говь-Сүмбэр аймагт 15,694 хүн оршин сууж байна. Хүн амын 2010-2013 тоог хүснэгтээр аймаг, бүсээр харуулав

Хүснэгт №2

Аймаг, бүс	2010	2011	2012	2013
Улсын дүн	2,746,399	2,801,136	2,809,693	2,870,897
Баруун бүс	374,177	372,488	365,595	372,609
Завхан	71,877	70,843	69,672	69,788
Говь-Алтай	56,172	55,400	54,509	56,208
Баянөлгий	89,191	89,374	88,689	90,878
Ховд	82,204	82,333	78,449	80,217
Увс	74,733	74,448	74,276	75,518
Хангайн бүс	555,651	561,521	558,603	562,300
Орхон	88,705	89,270	90,367	91,135
Өвөрхангай	112,120	112,224	110,541	111,824
Булган	58,369	58,483	58,651	58,888
Баянхонгор	80,858	83,560	82,439	82,106
Архангай	90,986	91,469	91,894	92,451
Хөвсгөл	124,613	126,515	124,711	125,896
Төвийн бүс	457,204	459,553	457,928	468,328
Төв	87,909	88,277	87,410	88,399
Говь-Сүмбэр	14,508	15,056	15,240	15,694
Сэлэнгэ	101,752	103,698	104,282	105,234
Дорноговь	59,772	60,450	60,935	62,484
Дархан-Уул	95,043	93,137	88,875	93,554
Өмнөговь	52,306	53,887	56,585	58,555
Дундговь	45,914	45,048	44,601	44,408
Зүүн бүс	199,468	200,964	200,576	200,636
Дорнод	74,473	75,036	74,723	74,101
Сүхбаатар	54,852	55,128	55,648	56,347
Хэнтий	70,143	70,800	70,205	69,188
Улаанбаатар	1,159,899	1,206,610	1,226,991	1,267,024

Хүснэгт №2 Монгол улсын хүн ам аймгаар 2010-2013

МОНГОЛ УЛСЫН МАЛЫН ТОО

Монгол улс 2013 оны байдлаар таван хошуу мал бүх төрлөөр 45,144,324 тоо толгой малтай байна. Архангай аймаг 3,772,266 хамгийн их бол Улаанбаатар хот 329,089 хамгийн бага тоо толгой малтай гэж бүртгэгджээ. 2010-2014 малын тоо өсөлтийг аймаг, нийслэл, бүсээр хүснэгтээр харуулав.

Хүснэгт №3

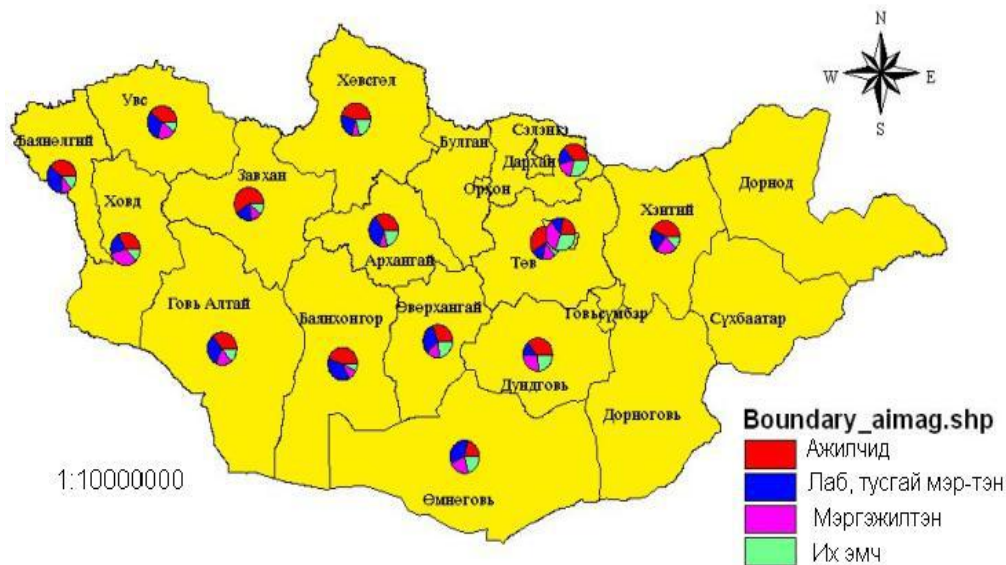
Аймаг, нийсэл, бүс	2010	2011	2012	2013
Улсын дүн	32,729,528	36,335,781	40,920,915	45,144,324
Баруун бүс	7,418,464	8,525,361	9,670,834	10,832,745
Завхан	1,717,701	2,006,12	2,279,996	2,539,008
Говь-Алтай	1,315,492	1,613,335	1,911,049	2,223,191
Баянөлгий	1,126,859	1,302,786	1,410,607	1,607,08
Ховд	1,639,1	1,771,287	2,038,486	2,241,324
Увс	1,619,312	1,831,833	2,030,696	2,225,142
Хангайн бүс	12,216,471	13,472,385	15,379,51	16,790,693
Орхон	169,199	168,336	184,51	178,956
Өвөрхангай	2,010,557	2,425,649	2,970,688	3,486,043
Булган	2,293,231	2,340,806	2,578,616	2,757,185
Баянхонгор	1,962,97	2,237,774	2,640,831	2,987,064
Архангай	2,679,183	2,984,307	3,403,192	3,772,266
Хөвсгөл	3,101,331	3,315,515	3,601,673	3,609,179
Төвийн бүс	7,557,951	8,448,837	9,463,89	10,604,897
Төв	2,710,709	2,961,958	3,244,721	3,572,988
Говь-Сүмбэр	153,223	189,651	266,102	272,764
Сэлэнгэ	1,265,584	1,260,893	1,305,569	1,314,196
Дорноговь	1,056,778	1,207,381	1,327,93	1,516,371
Дархан-Уул	249,821	256,81	268,369	279,053
Өмнөговь	1,010,327	1,223,459	1,419,253	1,653,264
Дундговь	1,111,509	1,348,685	1,671,946	1,996,261
Зүүн бүс	5,273,761	5,610,277	6,098,221	6,586,9
Дорнод	1,113,282	1,149,762	1,207,253	1,220,143
Сүхбаатар	1,979,791	2,081,404	2,280,581	2,491,423
Хэнтий	2,180,688	2,379,111	2,610,387	2,875,334
Улаанбаатар	262,881	278,919	308,46	329,089

Хүснэгт №3 Монгол улсын малын тоо аймгаар 2010-2013

МОНГОЛ УЛС ДАХЬ ЗООНОЗЫН ӨВЧИН СУДЛАХ ТӨВҮҮДИЙН ХҮНИЙ НӨӨЦ, БҮТЭЦ

Зоонозын өвчин судлалын үндэсний төв болон Нийслэл, орон нутгийн Зоонозын өвчин судлалын 14 төвийн бүтэц, орон тоог гүйцэтгэх үүрэг, үйлчлэх хүрээ, онцлогтой нь уялдуулан удирдлага, алба, тасаг гэсэн үндсэн бүтцийн нэгжтэйгээр зохион байгуулан хүний нөөцийг байршуулан ажиллуулсан байна. Зоонозын өвчин судлалын байгууллагуудын хэмжээнд нийт 402 эрүүл мэндийн ажилтан ажиллахаас 390. ажилтан ажиллаж байна.

Зураг № 1



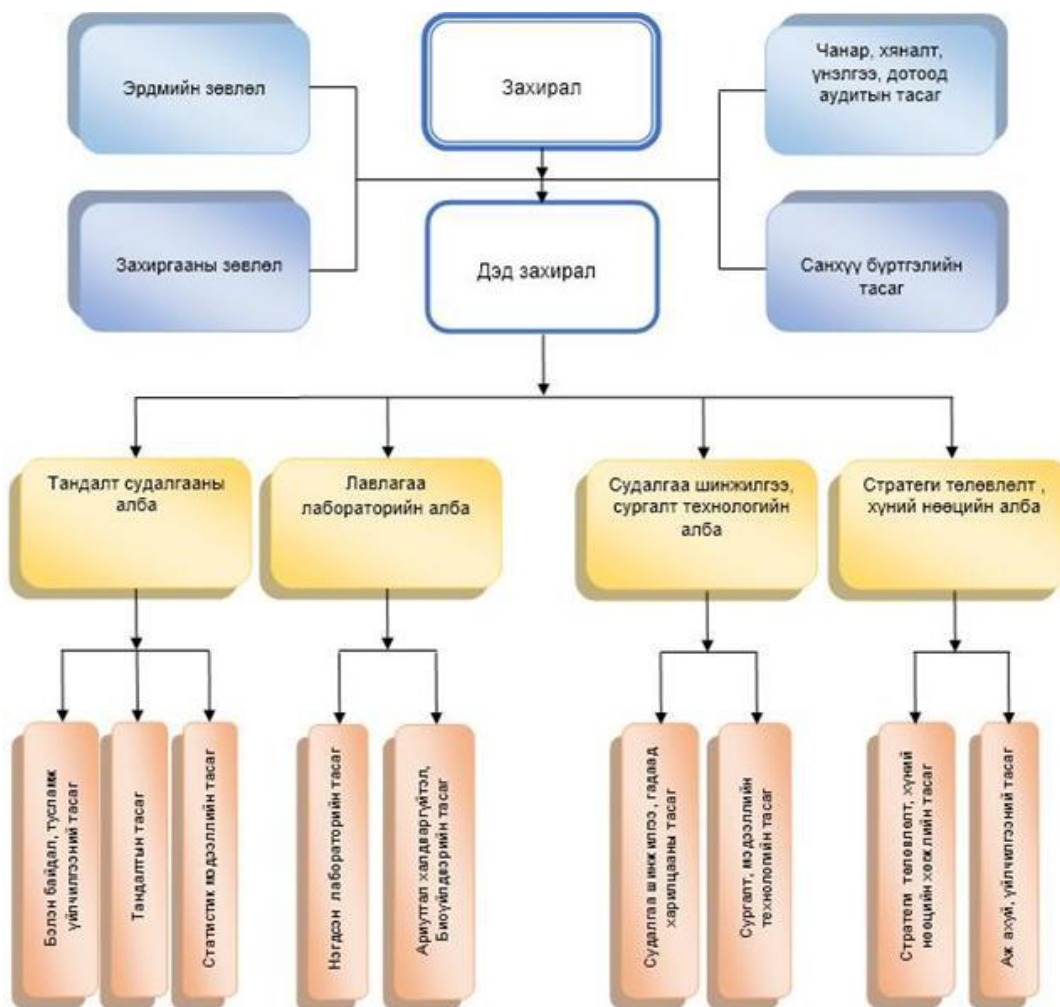
Зураг /ЗӨСТ-үүдийн хүний нөөцийн бүтэц/

Нийт эрүүл мэндийн ажилтны 19.0% нь тархвар судлагч, нян судлагч, бусад эмч, 10.5% нь биологч, зоологч, генетикч, амьтан судлагч, шимэгч судлагч, биохимич, генетикч, 9.7% буюу 38 нь бусад дээд мэргэжилтэн, 23% буюу 92 нь тусгай мэргэжилтэн /лаборант-58, бага эмч-27, сувилагч 7/, бусад ажилтан 145)37,1% буюу 145 байна.

ЭРДЭМИЙН БОЛОН МЭРГЭШЛИЙН ЗЭРЭГ

Нийт ажилтны 20.4% нь анагаахын болон биологийн ухааны доктор, мэргэжлийн зэрэг цол /анагаах болон биологийн ухааны 6, магистр 26, докторант 5, магистрант 11, мэргэжлийн зөвлөх зэрэгтэй2, тэргүүлэх зэрэгтэй 13, ахлах зэрэгтэй 15/-той байна.

Бүтэцийн схем Зураг № 2



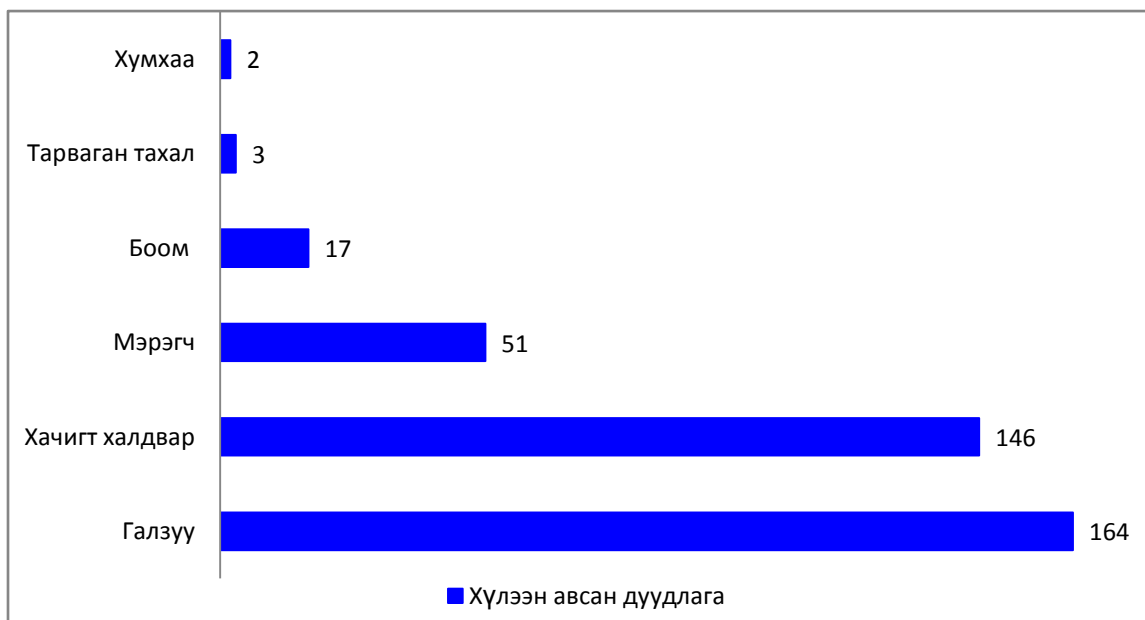
Бүтэцийн схем №1 Зоонозын өвчин судлах үндэсний төвийн бүтэц

ЗООНОЗЫН ХҮНИЙ ӨВЧЛӨЛ

Зоонозын өвчний сэжигтэй дуудлага

Улсын хэмжээнд 2013 онд зоонозын өвчний хүний өвчний сэжигтэй болон амьтны нийт 383 (тарваган тахлын 3, боомын 17, хачгаар дамжих халдварт өвчний 146, галзуу өвчний сэжигтэй мал, амьтанд уруулж ноцуулсан 164, хумхаа 2, мэрэгч амьтадын 51) яаралтай дуудлага хүлээн авч, хариу арга хэмжээг зохион байгуулсан.

Зураг № 3



Зураг №3 Зоонозын өвчний талаар хүлээн авсан дуудлага, хариу арга хэмжээ /бодит тоогоор/ Зоонозын өвчний сэжигтэй хүний дуудлагыг өвчнөөр ангилахад ихэнх буюу 42.8 %-ийг галзуу өвчний, хамгийн бага буюу 0.5%-ийг хумхаа өвчний сэжигтэй дуудлага тус тус эзэлж байна.

Архангай, Баян-Өлгий, Баянхонгор, Булган, Говь-Алтай, Говьсүмбэр, Дорноговь, Дорнод, Дундговь, Дархан-Уул, Төв, Ховд, Завхан, Сүхбаатар, Сэлэнгэ, Увс, Завхан, Орхон, Өвөрхангай, Өмнөговь, Хөвсгөл, Хэнтий, Эрдэнэтээрэг 21 аймаг, хотоос 2013 онд зоонозын өвчний сэжигтэй хүний **332** яаралтай дуудлага хүлээн авч, хариу арга хэмжээг зохион байгуулсан.

Зоонозын өвчний сэжигтэй дуудлага бүртгэгдсэн байдал 2008-2013 оноор

Хүснэгт № 4

Өвчний нэр	2008	2009	2010	2011	2012	2013	2012 онтой харьцуулсан үзүүлэлт	Сүүлийн 5 жилтэй харьцуулсан үзүүлэлт	
								Дундаж үзүүлэлт	Харьцуулсан үзүүлэлт
Тарваган тахал	2	2	5	2	2	3	1.5 дахин ↑	2,6	1.1 дахин ↑
Боом	20	14	48	58	15	17	1.1 дахин ↑	31	1,8 дахин ↓
Хачигт Энцефалит	12	8	9	14	26	35	1.3 дахин ↑	13,8	2,5 дахин ↑
Хачигт Боррелиоз	4	4	5	12	12	14	1.2 дахин ↑	7,4	1.8 дахин ↑
Хачигт Риккетсиоз	25	114	43	107	92	97	1 дахин ↑	76,2	1.3 дахин ↑
Галзуугийн Сэжигтэй мал, амьтанд уруулж, ноцуулсан хүний дуудлага	24	154	100	132	91	164	1.8 дахин ↑	100,2	1.6 дахин ↑
Хумхаа	0	3	0	0	0	2	-	-	-
Нийт	87	299	210	325	238	332	1.4 дахин ↑	231,2	1.4 дахин ↑

Хүснэгт 4 Зооноз өвчний сэжигтэй дуудлагын харьцуулсан үзүүлэлт (2008-2013 он, бодит тоогоор)

Зооноз өвчин бүртгэгдсэн байдал 2008-2013

Хүснэгт № 5

Өвчний нэр	2008	2009	2010	2011	2012	2013	2012/2013 оны үзүүлэлттэй харьцуулсан үзүүлэлт	2008-2012 он	
								Дундаж үзүүлэлт	Харьцуулсан үзүүлэлт
ТарваганТахал	1	1	2	1	0	1	-	1	Ижил түвшинд
Боом	15	8	42	29	2	11	5.5 дахин↑	19.2	1,7 дахин ↓
Хачигт Энцефалит	12	8	9	13	6	15	2,5 дахин ↑	9.6	1.5 дахин ↓
Хачигт	4	4	5	8	7	1	0,1 дахин ↓	5,6	5.6 дахин ↓
Боррелиоз									
Хачигт	25	113	28	56	28	35	1.25 дахин ↑	50	1,4 дахин ↓
Риккетсиоз									
Галзуу	0	0	0	1	0	1	-	1	Ижил түвшинд
Хумхаа	0	3	0	0	0	2	-	3	1.5 дахин ↓
Нийт	57	137	86	108	43	66	1,5 дахин ↑	86.2	1,3 дахин ↓

Хүснэгт №5 Зоонозын өвчнөөр хүн өвчилсөн нь батлагдсан тохиолдол (бодит тоогоор ,2008-2013 он)

Зооноозын өвчнөөр хүн өвчилсөн тохиолдол, нас баралтын харьцуулсан үзүүлэлт (2013 он, бодит тоо)

Монгол Улсын хэмжээнд 2013 онд зоонозын өвчнөөр хүн өвчилсөн сэжигтэй тохиолдлын 332 яаралтай дуудлага хүлээн авсанаас 19.8% (66) нь тархвар судлал, эмнэлзүйн шинж тэмдэг, лабораторийн шинжилгээний дүнгээр бүрэн батлагдаж, голомтод хариу арга хэмжээг зохион байгуулж ажиллалаа.

Нийслэл, 14 аймагт 2013 онд 66 тохиолдол батлагдаж, 100000 хүн амд 2,3 шинэ тохиолдол бүртгэгдсэн байна.

Хүснэгт № 6

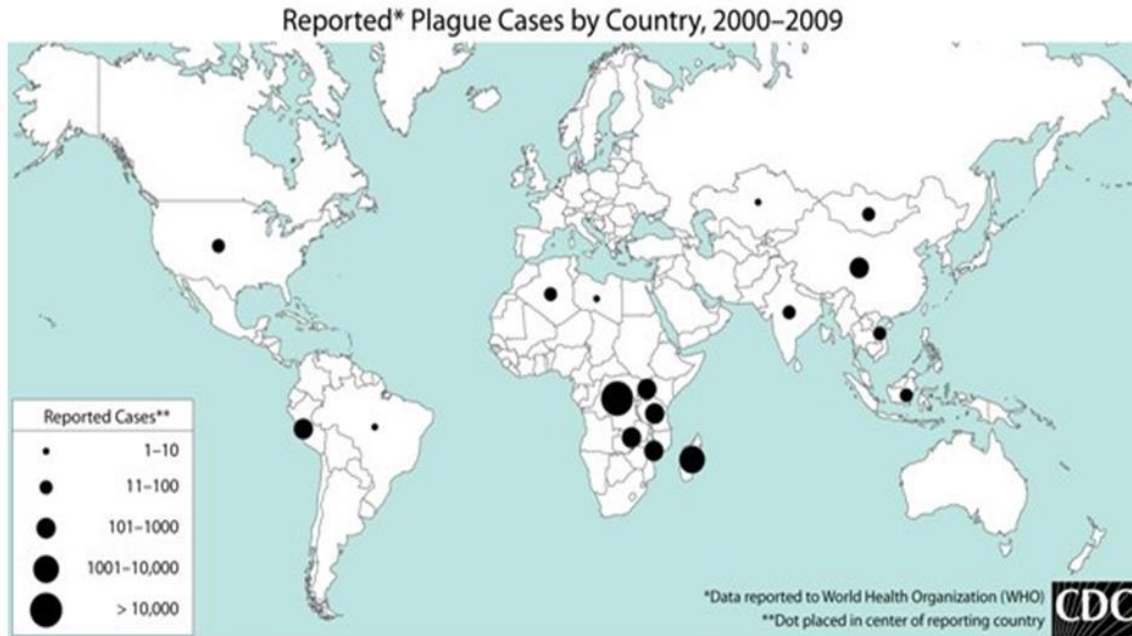
№	Өвчний нэр	Бодит тоо, хувь	Нас баралтын хувь	Шинэ тохиолдол (100 000 хүн амд)
1	Тарваган тахал	1(1.5 %)	0	0.03
2	Боом	11(16.6 %)	0	0.3
3	Галзуу	1 (1.5 %)	1(1.5%)	0.03
4	Хачигт энцефалит	15(22.7 %)	3(4.5%)	0.5
5	Хачигт боррелиоз	1 (1.5 %)	0	0.03
6	Хачигт риккетсиоз	35 (53.0 %)	0	1.25
7	Хумхаа	2 (3.0 %)	0	0.07
Нийт		66 (100%)	4	2,3

Тэмдэглэгээ: Т-тохиолдол н/б-нас баралт

Хүснэгт №6 Зоонозын өвчнөөр хүн өвчилсэн тохиолдол, нас баралтын харьцуулсан үзүүлэлт
Өвчлөгсдөөс галзуугаар 1(1,5%), хачигт энцефалитын улмаас 3(4,5%) хүн нас барсан нь бүртгэгджээ.

ТАРВАГАН ТАХАЛ
Тарваган тахал дэлхий дахинд

Зураг № 4



Зураг №4 Дэлхий дахин дахь тарваган тахлын тархалт
 Тарваган тахлын байгалийн голомт Төв, Зүүн , Баруун Африкийн улсууд, Өмнөд
 Америк, Хойд Америкийн зүүн хэсэг, Ази тивийн улсуудад тархсан байна.

**Тарваган тахлын хүний өвчний өвчлөл улс орноор
 (2008-2012он, бодит тоогоор)**

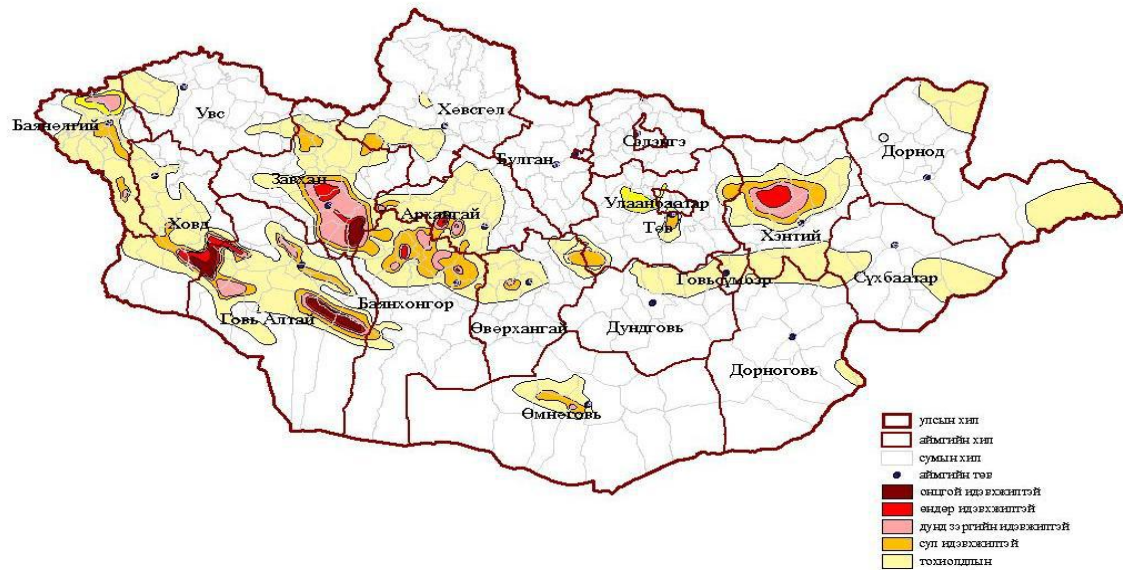
Хүснэгт.№ 7

Бүртгэгдсэн улсын нэр	2008	2009	2010	2011	2012	Нийт
БН Конго улс	966	618	152	-	131	1867
Мадгаскар	591	289	313	-	256	1449
Монгол	1	-	-	1	-	2
Уганда	257	-	-	-	-	257
Танзани	59	2	9	-	7	77
АНУ	7	-	1	2	3	13
Замби	70	-	-	-	-	70
БНХАУ	12	-	5	1	-	18
Перу	0	-	27	-	5	32
Ливиа	0	5	-	-	-	5
Нийт	1963	914	507	4	402	3790

Хүснэгт № 7 Тарваган тахлын хүний өвчлөл улс орноор

Монгол дахь тарваган тахлын байгалийн голомт

Зураг № 5



Зураг №5 Тарваган тахлын байгалийн голомт

Монгол орны нийт нутаг дэвсгэрийн 28.3% буюу 443.3 км² талбай тарваган тахлын байгалийн голомттойгоос 14,6 % нь тохиолдлын, 6,7 % нь сул, 4,1 % нь дундаж, 2,7 % нь өндөр, 0.2% нь онцгой идэвхжлийн бүс нутаг юм.

Тарваган тахлын байгалийн голомтын хэмжээ

Хүснэгт № 8

Хүснэгт №8 тарваган тахлын байгалийн голомтын хэмжээ

	Ангилал	Нийт талбай км ²	Эзлэх хувь хэмжээ%
Голомттой талбай	Голомт тэмдэглэгдээгүй	1124,7	71,7
	Тохиолдлын идэвхижилтэй	228,7	14,6
	Сул идэвхжилтэй	104,9	6,7
	Дунд идэвхжилтэй	64,2	4,1
	Өндөр идэвхжилтэй	42,2	2,7
	Онцгой идэвхжилтэй	3,1	0,2
	Дүн	1566,5	100

**Тарваган тахал, түүнтэй хам тохиолдох өвчний байгалийн
голомт хяналтын шинжилгээ**

Тарваган тахал, түүнтэй хам тохиолдох өвчний байгалийн голомт хяналтын шинжилгээг 2013 онд нийт 6 дэрлэгүүн голомтод хамаарагдах аймгуудын 76.47% (13 аймаг)-г, сумдын 45.8% (6 сум)-ийг тус тус хамруулан хийжээ.

Шинжилгээнд нийт 2013952 га талбайг хамруулсанаас 414000 га-д гүнзгийрэл, 702000га-д тандал, 897952га-д хайгуул хэлбэрийн шинжилгээ хийж, мэрэгч болон туулай хэлбэртэн 3171, зэм үхдэл 71, махчин шувуудын гулигдас 2276, гадны шимэгч 9649-ийг тус тус цуглуулан шинжилсэн.

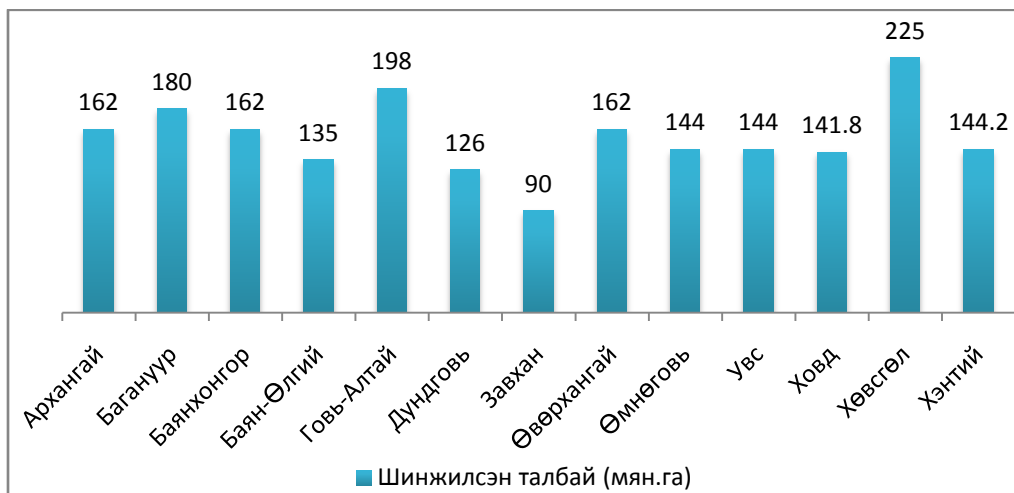
**2013 онд Тарваган тахлын байгалийн голомтын шинжилгээнд
хамрагдсан аймаг, сумд**

Хүснэгт № 9

Шинжилгээнд хамрагдсан дэрлэгүүн голомт	Шинжилгээнд хамрагдсан аймаг	Шинжилгээнд хамрагдсан сум
Төв-Алтай	Увс	Тариалан, Өмнөговь, Давст, Сагил
Монгол алтай	Ховд	Алтай, Цэцэг, Ховд, Үенч, Чандмань, Мөнххайрхан, Мөст,Эрдэнэбүрэн
	Баян-Өлгий	Алтай, Буянт, Сагсай, Улаанхус, Булган, Толбо, Ногооннуур, Бугат
	Говь-Алтай	Тонхил, Дарви, Цогт, Эрдэнэ,Чандмань, Бугат
Хангай	Архангай	Ихтамир, Чулуут, Цахир
	Завхан	Эрдэнэхайрхан,Баянхайрхан, Сонгино,Отгон,Алдархаан
	Баянхонгор	Гурванбулаг, Галуут, Жаргалант, Өлзийт, Эрдэнэцогт, Заг
	Өвөрхангай	Уянга, Хайрхандулаан, Богд, Баруунбаянулаан
Дунд халх	Хөвсгөл	Шинэ-Идэр, Цагаан-Уул, Арбулаг, Цэцэрлэг
	Дундговь	Говь-Угтаал, Баянжаргалан, Адаацаг
Хэнтий	Хэнтий	Өмнөдэлгэр, Дэлгэрхаан, Хэрлэн, Жаргалтхаан, Баян-Адрага, Цэнхэрмандал
	Төв	Сэргэлэн, Мөнгөнморьт, Баяндэлгэр
Говийн-Алтай	Өмнөговь	Ханхонгор, Баяндалай, Хүрмэн, Мандал-Овоо, Булган
6 дэрлэгүүн	13 аймаг	65сум

Байгалийн голомт хяналт шинжилгээ хийсэн талбай

Зураг № 6

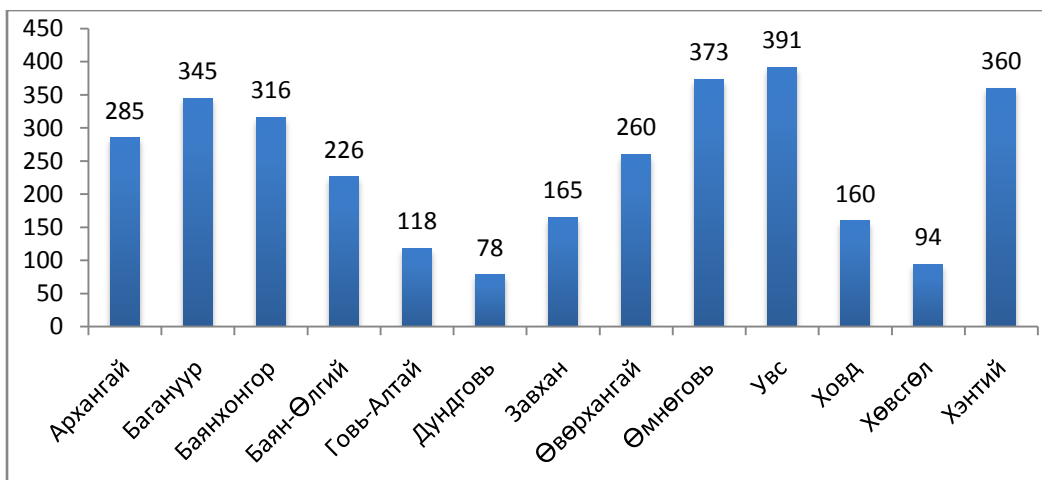


Зураг №6 БГХШинжилгээ хийсэн талбай

Шинжилсэн талбайн хэмжээ өмнөх 5 жилийн дунджаас 12.08%-иар, 2012 оныхоос 4.32%-иар тус тус буурсан. Гүнзгийрэл, тандал, хайгуул шинжилгээний талбай нийтдээ буурсан дүнтэй байна.

Олзворлон шинжилсэн амьтны тоо

Зураг № 7

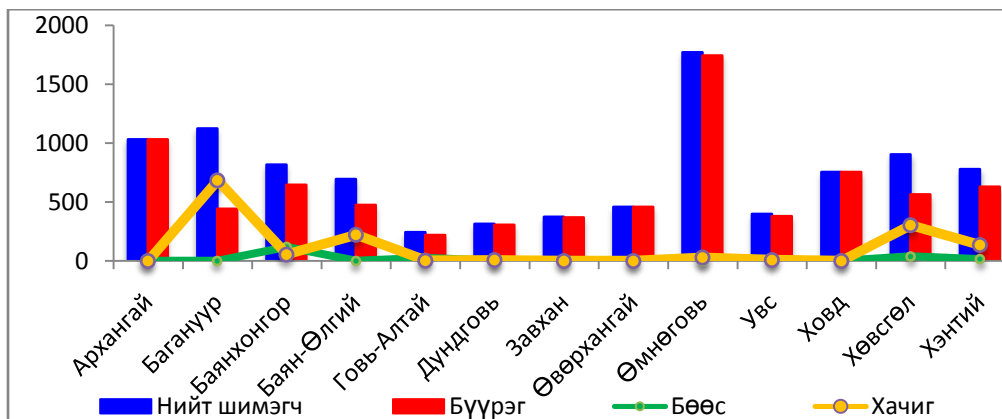


Зураг №7 Олзворлон шинжилсэн амьтаны тоо

Олзворлон шинжилсэн амьтны тоо 5 жилийн дунджаас 23.46%-иар буурч, өмнөх жилээс 0.03%-иар өссөн, олзворлох тарвага буурч, зурам, үлийн цагаан оготно болон бусад мэрэгчдийн тоо бага зэрэг өссөн үзүүлэлттэй байна.

2013 онд шинжилсэн шимэгчид (аймгаар)

Зураг № 8

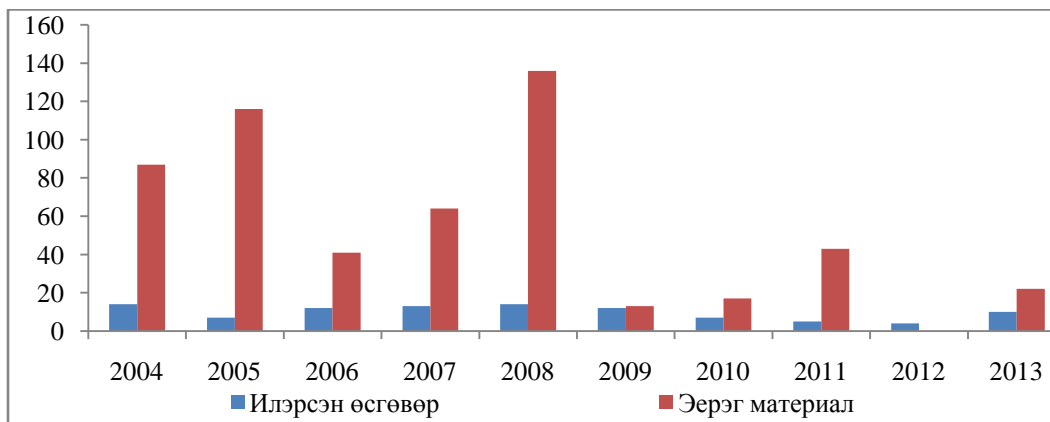


Зураг №8 2013 онд шинжилсэн шимэгчид аймаг

Шинжилсэн шимэгч 5 жилийн дунджаас 36.42%-иар, 2012 оныхоос 9.25%-иар тус тус буурсан. Өмнөх 5 жилийн үзүүлэлтээс харахад мэрэгч амьтны үс ноолуурын шимэгч буурсан нь олзворлох мэрэгч амьтны тоо толгой багассан, нүх, ноохойн шимэгч буурсан нь эзэнтэй дош, үлийн эзлэх тоо,хувь багассантай холбоотой байна.

Тарваган тахал үүсгэгчийн өсгөвөр илрэлт(2004-2013 он)

Зураг № 9

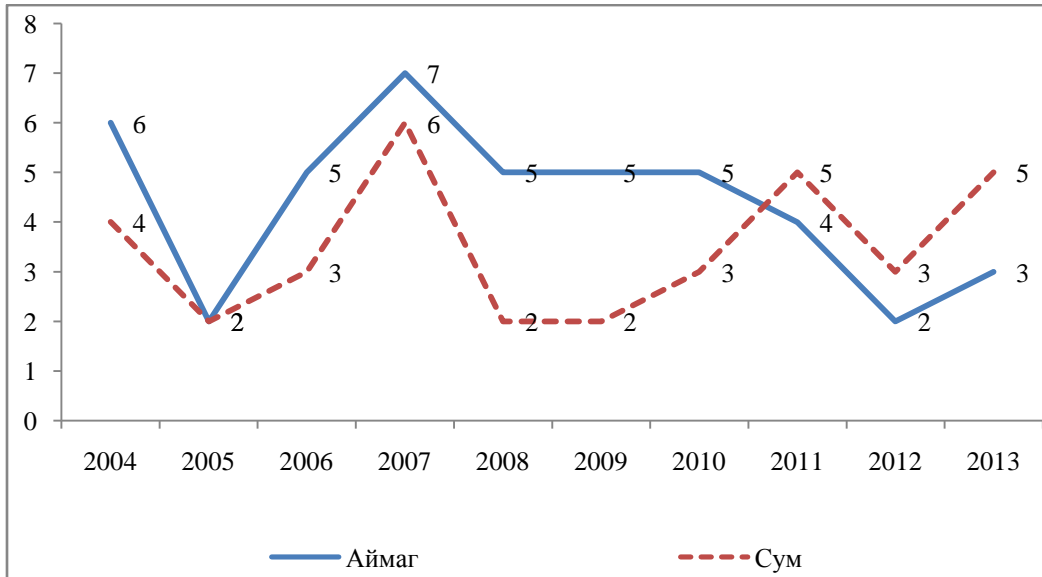


Зураг №9 Тарваган тахлын өсгөвөр илрэлт /2004-2013/

Тайлангийн жилд илэрсэн өсгөврийн тоо нэмэгдэж, тарваган тахлын голомт идэвхтэй байна. Эерэг материалын хувьд 2009-2010 онд аймгуудаас ирүүлж сорьцийн санд хадгалагдаж байсан материалыг шинжилснээр нэмэгдсэн үзүүлэлт гарсан.

Тарваган тахлын эпизоот идэвхжил

Зураг № 10



Зураг №10 Тарваган тахлын эпизоотын идэвхжил

2013 онд Өвөрхангай, Завхан, Ховд аймгийн 5 сумын нутагт тарваган тахал үүсгэгчийн өсгөвөр, Өмнөговь, Баян-Өлгий аймгийн 2 сумын нутгаас эерэг материал илэрсэн ба цаашдаа жижиг мэрэгчдийн дунд эпизоот хүрээгээ тэлэх магадлалтай байна.

Тарваган тахлын хүний өвчлөлийн хариу арга хэмжээ

Ховд аймгийн Алтай сумын Бодонч багийн Нарийны “Азар” гэдэг газар иргэн А нь 17 настай, эрэгтэй 2013 оны 07 сарын 13-ний өдөр мал хариулж яваад нохойгоор бариулсан 2 тарвагыг оролдон бүүргэнд хазуулж, халдвар авч өвчилсөн байна. Хүснэгт 10, зураг 11

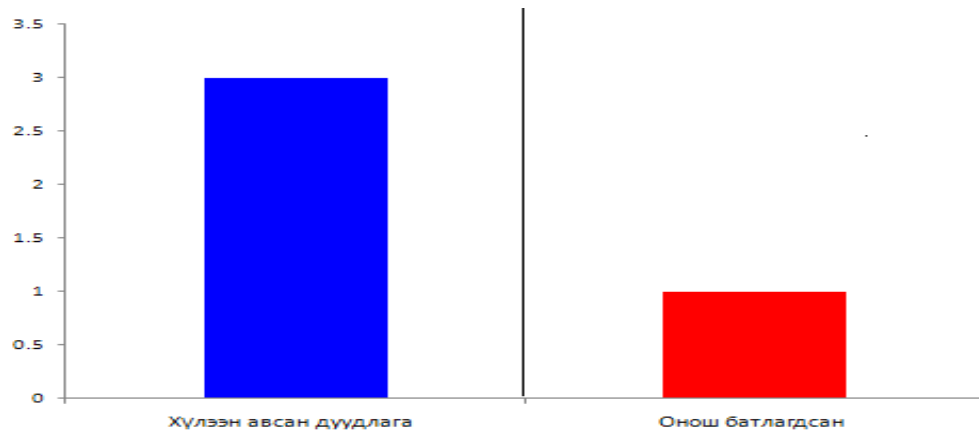
Хүснэгт № 10

	Аймаг	А 20 Тарваган тахал /Plague				Нас баралт
		Өвчлөл		10,000 хүн амд		
		2012	2013	2012	2013	
1	Архангай	0	0	0	0	0
2	Баян-өлгий	0	0	0	0	0
3	Баянхонгор	0	0	0	0	0
4	Булган	0	0	0	0	0
5	Говь-Алтай	0	0	0	0	0
6	Говь-сүмбэр	0	0	0	0	0
7	Дархан-уул	0	0	0	0	0
8	Дорноговь	0	0	0	0	0
9	Дорнод	0	0	0	0	0
10	Дундговь	0	0	0	0	0
11	Завхан	0	0	0	0	0
12	Орхон	0	0	0	0	0
13	Өвөрхангай	0	0	0	0	0
14	Өмнөговь	0	0	0	0	0
15	Сүхбаатар	0	0	0	0	0
16	Сэлэнгэ	0	0	0	0	0
17	Төв	0	0	0	0	0
18	Увс	0	0	0	0	0
19	Ховд	0	1	0	0.1	0
20	Хөвсгөл	0	0	0	0	0
21	Хэнтий	0	0	0	0	0
Аймгийн дүн		0	1	0	0.1	0
22	Улаанбаатар	0	0	0	0	0
Улсын дүн		0	1	0	0	0

Хүснэгт №10 Тарваган тахлын хүний өвчлөл ба нас баралт (2012-2013 он. 10000 хүн амд)

Тарваган тахлын хүний өвчлөлийн хариу арга хэмжээ

Зураг № 11



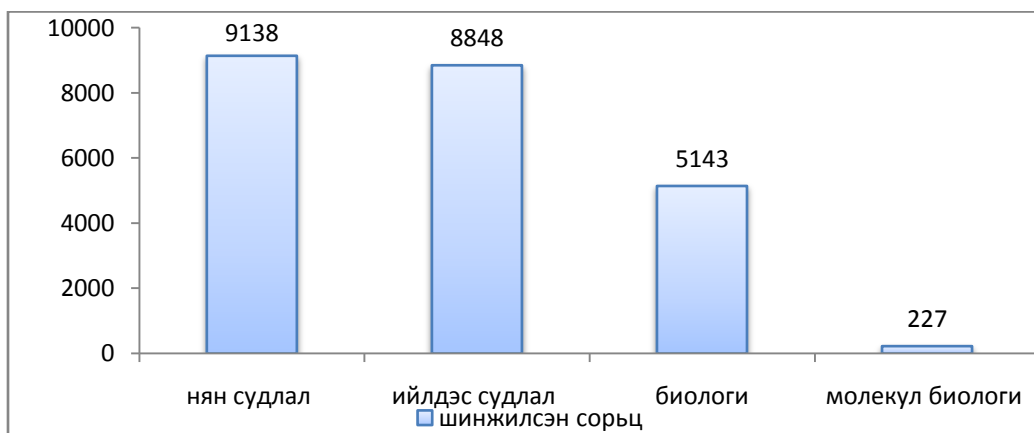
Зураг №11 2013 оны тарваган тахлын хүний өвчлөл хариу арга хэмжээ

Тарваган тахал өвчний шинжилгээ, оношилгоо

Тарваган тахал өвчний үүсгэгч болон эсрэгтөрөгч илрүүлэх шинжилгээ, оношилгоог 16783 нэгж сорьцонд нян харах, нян судлал, ийлдэс судлал, биологи, молекул биологийн аргуудаар хийж гүйцэтгэлээ. Шинжилгээнд мэрэгч амьтад, тэдгээрийн зэм үхдэл, гаднын шимэгч, махчин шувууны гулигдас болон өвчтэй хүний сорьц материалаас 54.4%-ийг нь буюу 9138 сорьцыг нян судлал, 52.7% буюу 8848 сорьцыг ийлдэс судлалын наалдуулах урвалаар, 30.6% буюу 5143 сорьцыг биологийн аргаар, 1.3% буюу 227 сорьцыг молекул биологийн шинжилгээний полимеразын гинжин урвалаар тус тус шинжиллээ.

Сорьцын тоо, шинжилгээний арга

Зураг № 12



Зураг № 12 Сорьцын тоо, шинжилгээний арга

Шинжилгээний дүн

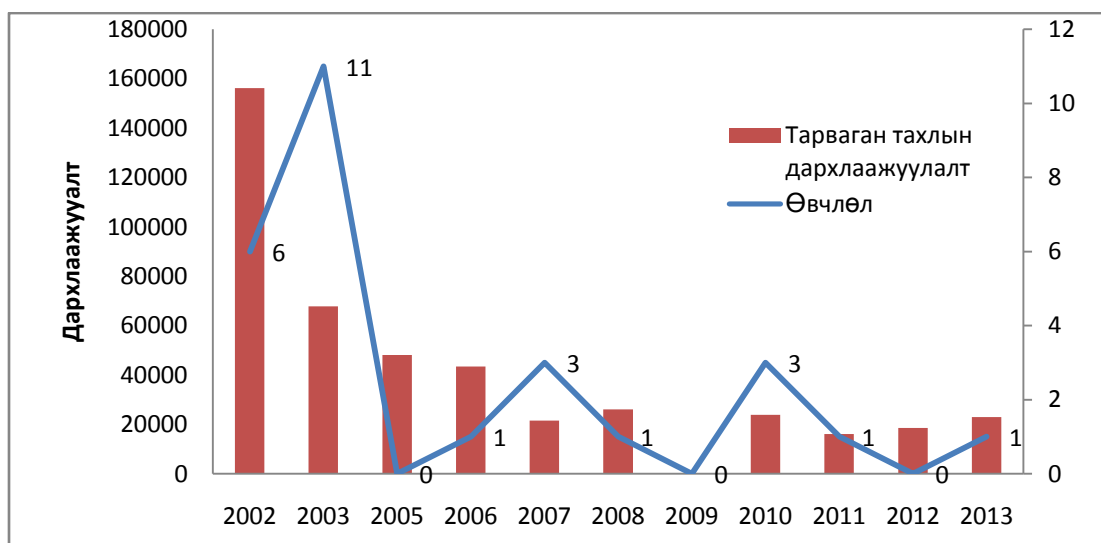
Архангай аймгийн Цахир, Өмнөговь аймгийн Баяндалай сумаас, Эсрэгтөрөгч: Баянхонгор аймгийн Гурванбулаг, Дундговь аймгийн Баянжаргалан, Өвөрхангай аймгийн Уянга, Хайрхандулаан сум, Өмнөговь аймгийн Хүрмэн, Ховд аймгийн Алтай, Үенч, тарваган тахлын эсрэгтөрөгч эерэг бие тодорхойлогдсон. Ховд аймгийн Алтай өвчтөний сорьц, Баян-Өлгий аймгаас тарваганы сорьцноос тарваган тахлын үүсгэгчийн ДНХ эерэг тодорхойлогдсон. *Y.pestis* зүйлийн нянгийн 10 өсгөврийг байгалийн голомтоос илрүүлж, дүйн тодорхойлох, дэд зүйлийг тогтоох судалгаагаар баталгаажуулсан. Судалгаагаар Ховд, Завхан аймгийн байгалийн голомтоос илрүүлсэн омгууд нь *Y.pestis pestis*, Өвөрхангай аймгийн Уянга, Хайрхандулаан сумаас илрүүлсэн омгууд *Y.pestis altaica* дэд зүйлд хамаарагдаж байна.

Тарваган тахлын дархлаажуулалт

Тарваган тахлын хүний өвчлөл сүүлийн жилүүдэд буурсан бөгөөд 2013 онд голомтот нутгийн дархлаажуулалтад хамрагдвал зохих 28607 хүний 81%(22911)-ийг хамруулсан нь өмнө оныхоос 3.1 дахин өссөн үзүүлэлттэй байна.

Тарваган тахлын хүний өвчлөл, дархлаажуулалтын хамралт (2002-2013 он)

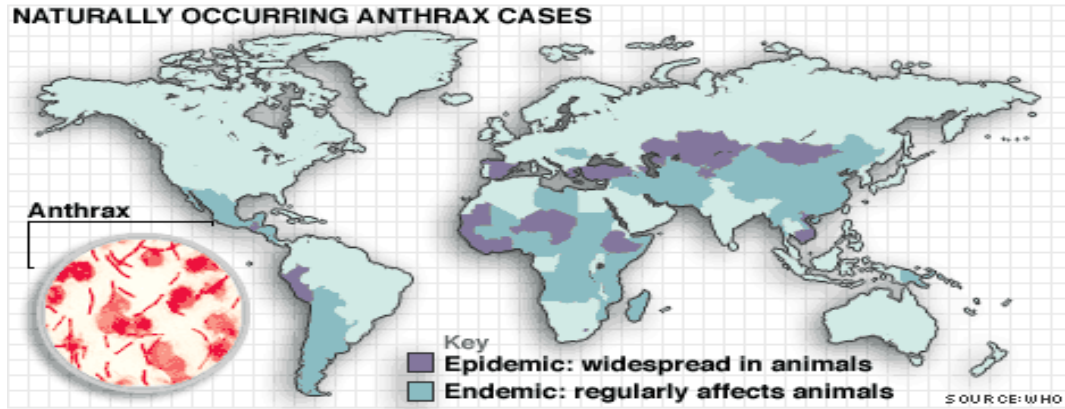
Зураг № 19



Зураг №19 Тарваган тахлын хүний өвчлөл, дархлаажуулалтын хамралт /2002-2013/

БООМ ӨВЧИН ДЭЛХИЙ ДАХИНД

Зураг №14

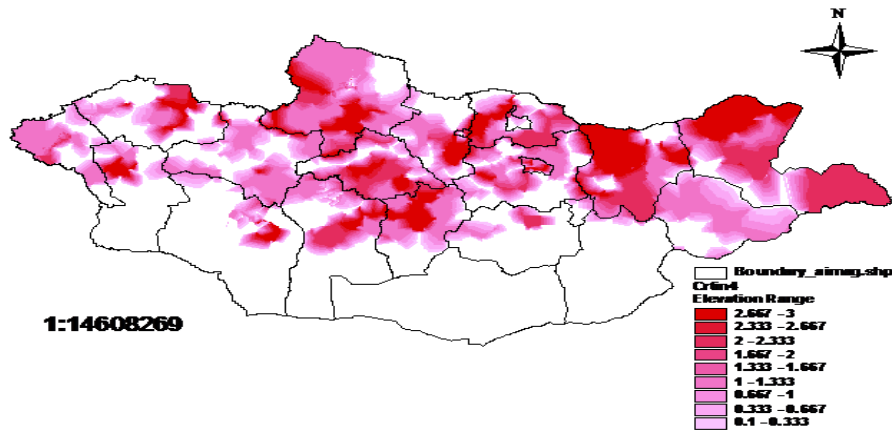


Зураг №14 Боом өвчний ОУ дахь тархалт

Боом өвчний тархалт нь Баруун Европоос илүүтэйгээр ихэвчлэн өмнөд ба төв Америк, өмнөд зүүн Европ, Ази болон Африкт тохиолддог.

Боом өвчний байгалийн голомт

Зураг № 15



Зураг №15 Байгалийн голомт

Боомын байгалийн голомт

Хүснэгт № 11

Ангилал	Нийт талбай км ²	Эзлэх хувь хэмжээ %
Голомт тэмдэглэгдээгүй	875016,25	55,9
D	21/142	43
Голомттой	689,100	44,5
A	15/44	14
B	17/50	15
C	17/93	29
Дүн	1566,5	100

Хүснэгт №11 Боом өвчний байгалийн голомт

Боом өвчний байгалийн голомт (аймаг сум, эрсдийн зэргээр)

Хүснэгт №12

№	Аймаг	А	В	С
1	Архангай	Өндөр-Улаан Тувшрүүлэх Хоршоолол Цэцэрлэг Хангай	Батцэнгэл Ихтамир Хашаат Хотонт Цэнхэр Чулуут Эрдэнэмандал	Булган Жаргалант
2	Баян-өлгий		Сагсай	Баяннуур Бугант Дэлүүн Улаанхус Цэнгэл
3	Баянхонгор	Баян-Овоо Эрдэнэцогт	Баацагаан Бөмбөгөр Баянхонгор	Гурванбулаг Жаргалант Өлзийт
4	Булган	Бүрэгхангай Сансар	Бугат Могод Орхон Орхонтуул Хангал	Гурванбулаг Сайхан Тэшиг Хишиг-Өндөр Хутаг-Өндөр Баяннуур Хялганат
5	Говь-Алтай	Бигэр	Хөхморьт	Баян-Уул Дэлгэр Тайшир Тонхил Төгрөг Халиун Гуулин
6	Дархан-Уул	Дархан	Орхон	
7	Дорнод	Баяндун Дашбалбар Чулуунхороот Хэрлэн	Баянтүмэн Сэргэлэн Халхгол Чойбалсан	Баян-Уул Хөлөнбуйр Цагаан-Овоо
8	Дундговь		Дэрэн	Эрдэнэдалай
9	Завхан	Тэс Улиастай	Шилүүстэй Тосонцэнгэл	Алдархаан Баянхайрхан Булнай Дөрвөлжин Идэр Их-Уул Отгон Сонгино Түдэвтэй Цагаанхайрхан Цагаачулуут Цэцэн-Уул
10	Орхон	Баян-Өндөр	Бат-Өлзий	
11	Өвөрхангай	Зүүнбаян-Улаан Тарагт Уянга Хархорин Хужирт	Нарийнтээл Арвайхээр	Баянгол Бүрд Есөнзүйл Өлзийт Сант Хайрхандулаан
12	Сүхбаатар			Асгат Баяндэлгэр Мөнххаан Наран Сүхбаатар Түмэнцогт Уулбаян Эрдэнэцагаан
13	Сэлэнгэ	Зүүнбүрэн Хушаат	Баянгол Ерөө Мандал Орхонтуул Шаамар Хүдэр Сүхбаатар	Орхон Сайхан Сант Жавхлант Цагааннуур
14	Төв	Лүн	Алтанбулаг Баянчандмань	Батсүмбэр Баянжаргалан Баянцогт Эрдэнэ Эрдэнэсант Цээл Баянхангай
15	Увс	Зүүнговь Хяргас Улаангом	Тэс	Бөхмөрөн Малчин Өндөрхангай Хархираа Түргэн
16	Ховд	Булган	Ховд	Мянгад Ховд Цэцэг
17	Хөвсгөл	Бүрэнтогтох Жаргалант Төмөрбулаг Түнэл Улаан-Уул Цэцэрлэг Мөрөн	Алга-Эрдэнэ Баянзүрх Галт Цагаан-Уул	Арбулаг Их-Уул Рашаант Ринчинлхүмбэ Тариалан Тосонцэнгэл Ханх Цагаан-Үүр Хатгал
18	Хэнтий	Батширээт Биндэр Дэлгэрхаан Норовлин Өмнөдэлгэр	Баянхутга Галшар Жаргалтхаан Мөрөн Хэрлэн Цэнхэрмандал	Баян-Адрага Батноров Дархан Бэрх Өндөрхаан
19	Улаанбаатар	Баянзүрх Сонгинохайрхан Хан-Уул Налайх	Багануур	Баянгол Сүхбаатар

Хүснэгт № 12 Боом өвчний байгалийн голомт аймаг сумын эрсдэлээр

Боомын хүний өвчлөл, хариу арга хэмжээ

Хүснэгт № 13

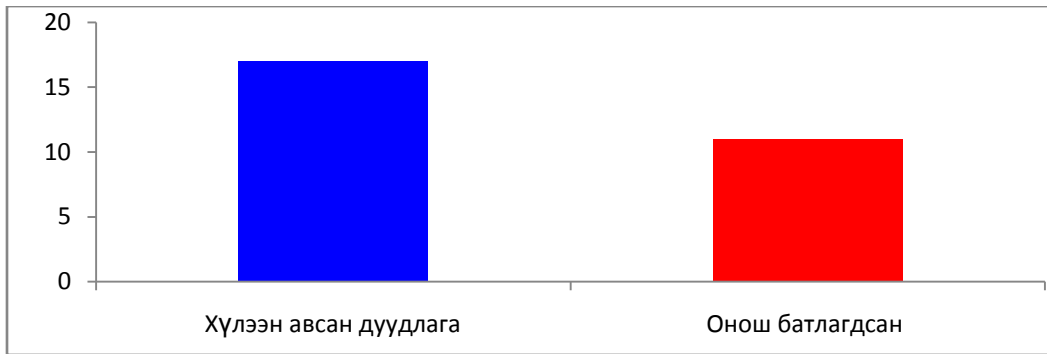
	Аймаг	А 22 Боом өвчин /Anthrax				Нас баралт
		Өвчлөл		10,000 хүн амд		
		2012	2013	2012		
1	Архангай	0	2	0	0,2	0
2	Баян-өлгий	0	0	0	0	0
3	Баянхонгор	0	0	0	0	0
4	Булган	2	0	0,3	0	0
5	Говь-Алтай	0	0	0	0	0
6	Говь-сүмбэр	0	0	0	0	0
7	Дархан-уул	0	0	0	0	0
8	Дорноговь	0	0	0	0	0
9	Дорнод	0	0	0	0	0
10	Дундговь	0	0	0	0	0
11	Завхан	0	4	0	0,5	0
12	Орхон	0	0	0	0	0
13	Өвөрхангай	0	0	0	0	0
14	Өмнөговь	0	0	0	0	0
15	Сүхбаатар	0	0	0	0	0
16	Сэлэнгэ	0	0	0	0	0
17	Төв	0	0	0	0	0
18	Увс	0	3	0	0,4	0
19	Ховд	0	0	0	0	0
20	Хөвсгөл	0	0	0	0	0
21	Хэнтий	0	1	0	0,1	0
Аймгийн дүн		2	10	0,3	0,1	0
22	Улаанбаатар	0	1	0	0	0
Улсын дүн		2	11	0	0	0

Зураг №13 Хүний боом өвчний тохиолдол, нас баралт(10000 хүн амд, 2012-2013 он)

2013 оны Хүний боом өвчний тохиолдол

Архангай,Хөвсгөл,Төв,Завхан,Хэнтий, Хөвсгөл, Увс,Орхон, Сэлэнгэ аймгийн 12 сум,Улаанбаатар хотын1 дүүргээс 2013 онд “Хүний боом өвчний сэжигтэй гэсэн 17 дуудлага хүлээн авч, хариу арга хэмжээг зохион байгуулж ажилласан. Тархвар судлал, эмнэлзүй, лабораторийн шинжилгээгээр 11 тохиолдол батлагдсанаас Архангай аймгийн Цэнхэрт 1, Төв аймгийн Лүн суманд 1, Увс аймгийн Тэс суманд 2, Улаангомд 1, Өгийнуурт 1, Завхан аймгийн Алдархаан суманд 4, Хэнтий аймгийн Баян-Овоо суманд 1 тохиолдол тус тус бүртгэгдсэн байна.

Зураг № 16.



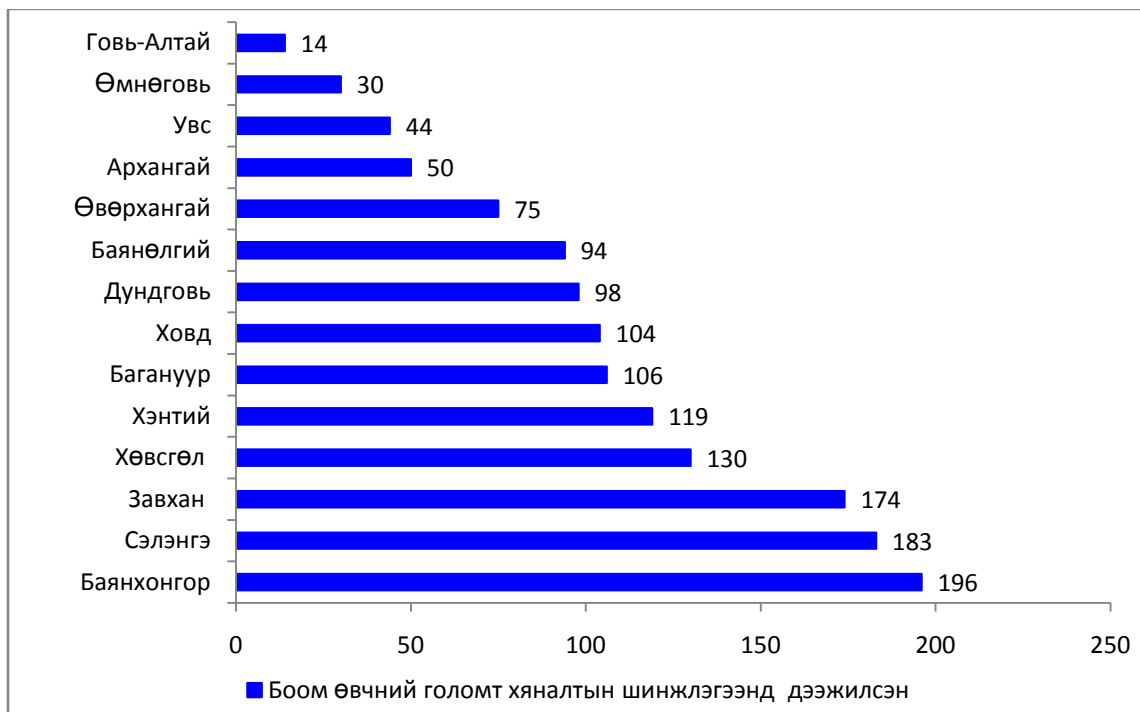
Зураг № 16 2013 онд хүлээн авсан дуудлага, өвчлөл бүртгэгдсэн тохиолдол

Боомын байгалийн голомтын шинжилгээ

Боом өвчний байгалийн голомт хяналтын шинжилгээг 2013 онд 14 аймагт хийсэн байна. Шинжилгээнд хөрсний 757 (53%), бууцны 236 (16,6%) арьс ширний 203 (14%), усны 21(1.4%), сэг, зэмний 31 (2,1%) дээжийг хамруулж, дүгнэв.

Боом өвчний байгалийн голомтын шинжилгээ /аймгаар/

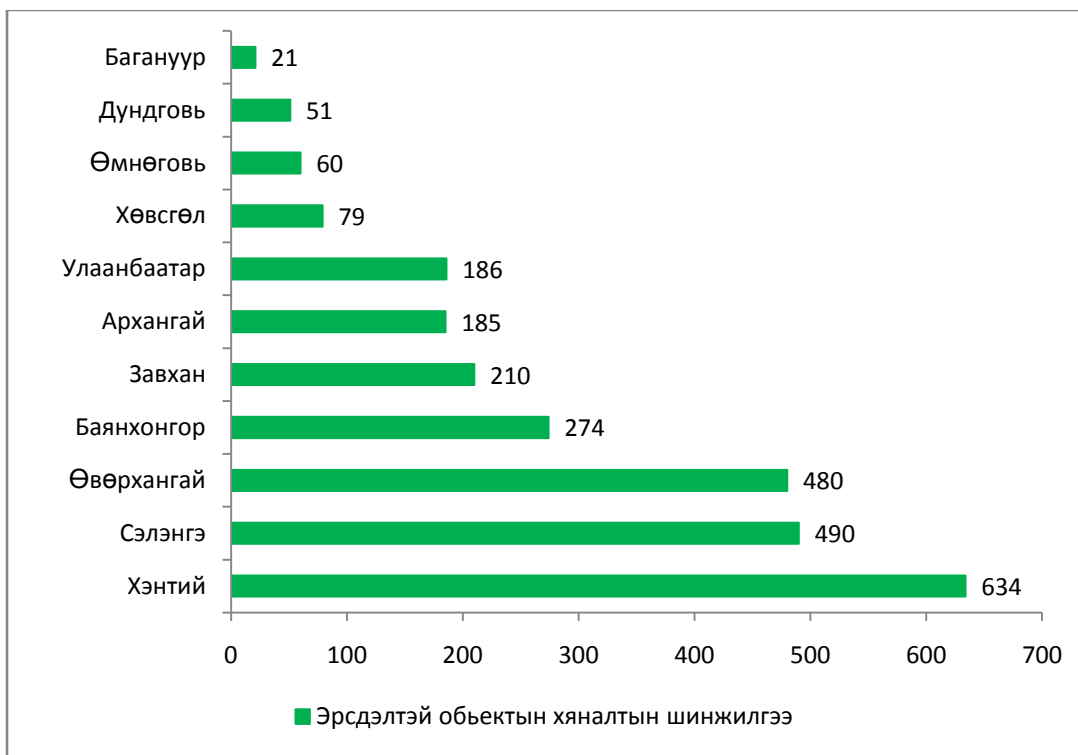
Зураг № 17



Зураг №17 Боом өвчний байгалийн голомтын шинжилгээ

Боом өвчний эрсдэлтэй объектын хяналтын шинжилгээ /аймгаар/

Зураг № 18



Зураг № 18 Боом өвчний эрсдэлтэй объектын хяналтын шинжилгээ

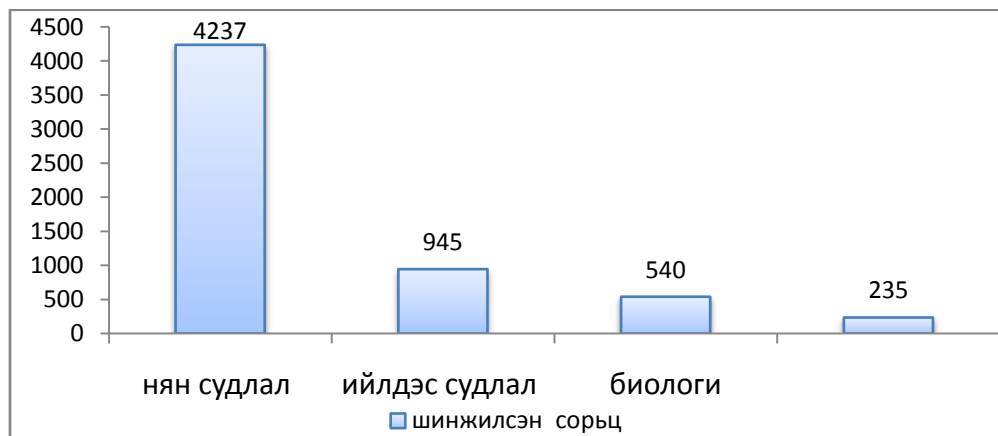
Боомын халдварын эрсдэлтэй объектын хяналтыг 10 аймаг, Улаанбаатар хотод гүйцэтгэж нийт 2670 нэгж материал шинжилснээс гадаад орчны объектын арчдас 1785(69%), хөрс 98(4%), малын арьс, шир 629(24%), ус 1(0,03%), хүнс 157(6%), эзэлж нийт сорьцын 67% нь арчдас, 24% нь малын арьс шир, үс ноос, 6% нь хүнс, 3% нь хөрс, ус байна. Боомын голомтот нутаг, эрсдэлтэй объектоос нийт 4087 нэгж материал дээжилснээс 34%-ийг боом өвчний байгалийн голомтоос, 65% -ийг боомын халдвартай эрсдэлтэй объектоос тус тус дээжлэн нян харах, нян судлал, биологийн аргуудаар шинжлэхэд Өвөрхангай аймгийн Хужирт сумын “Хадан гол” гэдэг газраас авсан хөрснөөс *B.anthraxis* илэрлээ.

Боом өвчний шинжилгээний сорьц, төрөл

Боомын үүсгэгч илрүүлэх шинжилгээнд хөрс, бууц, арчдас, малын гаралтай түүхий эд арьс шир, үс ноос болон өвчилсөн хүний сорьц материалыг шинжилсэн ба нийт сорьцын 94.4% буюу 4237 сорьцыг нийн судлал, 21% буюу 945 сорьцыг ийлдэс

судлал, 12% буюу 540 сорьцыг биологийн, 5.2% буюу 235 сорьцыг молекул биологийн шинжилгээний полимерадын гинжин урвалаар тус тус шинжилсэн.

Зураг № 19



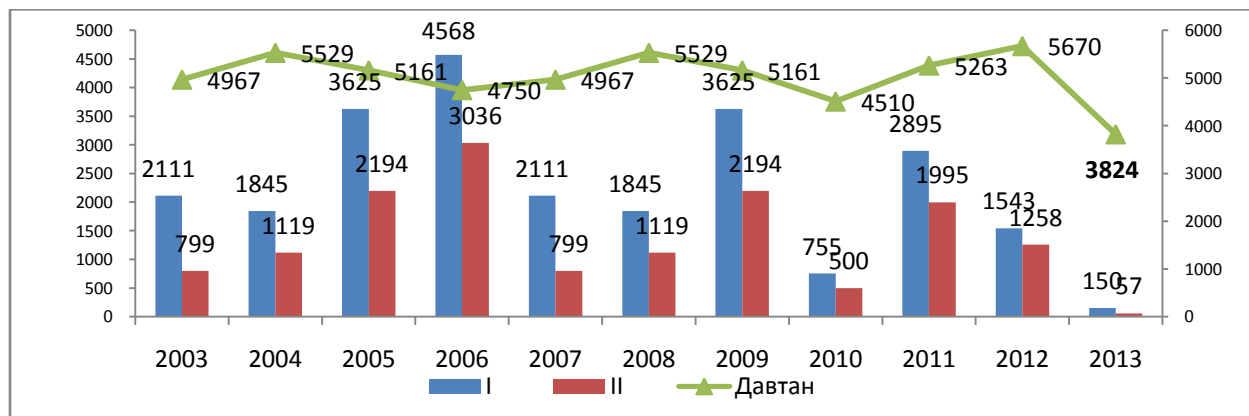
Зураг № 19 Боомын шинжилгээний сорьцын үзүүлэлт

Шинжилгээний дүн: асколын халуун тунадасжуулах урвал, ЦНШБУ, фермент холбоост урвалаар Архангай, Төв, Увс, Улаанбатар хотод боомоор өвчилсөн 7 хүний цусны ийлдсэнд эсрэгбие, ДНХ эерэг тодорхойлогдсон

Боом өвчний эсрэг дархлаажуулалт

Дархлаажуулалтад нийт 3974 хүн хамрагдсанаас I тунд 150, II тунд 57, давтан тунд 3824 хүн тус тус хамрагджээ. Боомын эсрэг дархлаажуулалтыг 8 аймаг, нийслэлийн хэмжээнд зохион байгуулж, амьд хуурай 6400 хүн/тун вакциныг зарцуулж, нийт 3974 хүнийг хамруулснаас I тунд 150, II тунд 57(38%), давтан тунд 3824 хүн тус тус хамрагдсан.

Зураг № 20



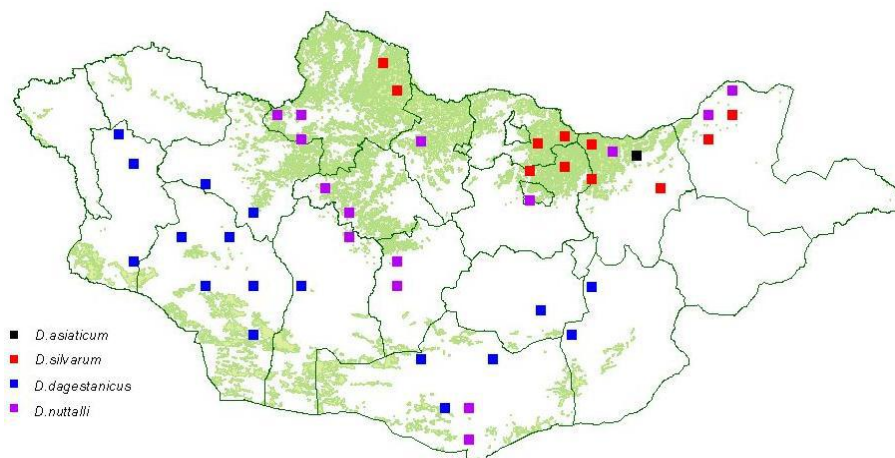
Зураг № 20 Боомын дархлаажуулалт 2003-2013

ХАЧИГТ ХАЛДВАР

Монгол оронд 1929-1987 онд хийсэн судалгаагаар 9 овог 18 төрөл 43 зүйлийн хачгийг илрүүлснээс хачигт халдварын дамжуулагч Ixodidae төрлийн 6, Dermacentor төрлийн 4 зүйл хачгийн тархалттай байна.

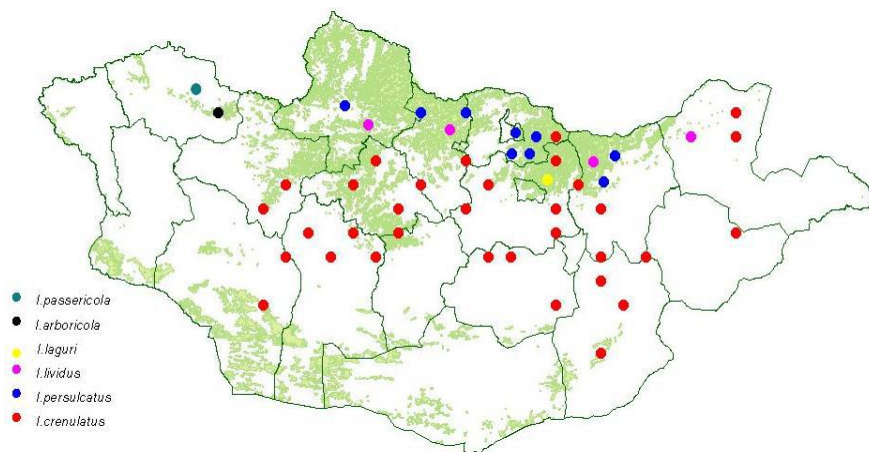
“Dermacentor” төрлий хачгийн тархалт

Зураг № 21



“Ixodes” төрлий хачгийн тархалт

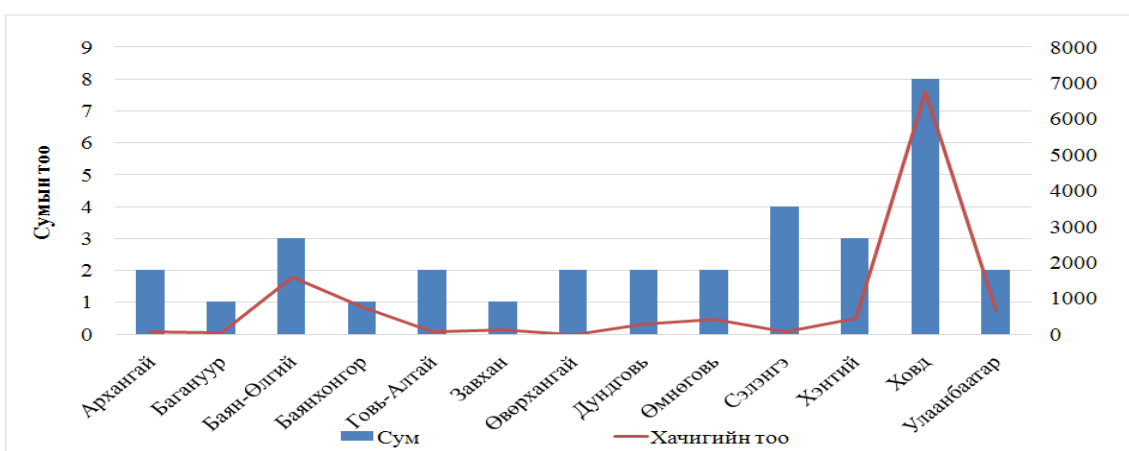
Зураг № 22



ХАЧИГТ ХАЛДВАРЫН ТАНДАЛТ СУДАЛГАА

2013 онд 11 аймгийн 30 сумын 98 цэгт газрын 234000 га талбайг, Улаанбаатар хотын 3 дүүргийн 4 цэгт газрын 36000 га талбайг тус тус хамруулан хачигт халдварын тандал, хайгуул шинжилгээг гүйцэтгэж *D.nuttalli* зүйлийн 10825, *I.persulcatus* зүйлийн 60, *H.asiaticum* зүйлийн 406 нийт 11291 хачиг цуглуулснаас гадна ойгоос 89, бэлчээрээс 10184, малаас 1001, мэрэгчээс 17 хачиг тус тус цуглуулжээ.

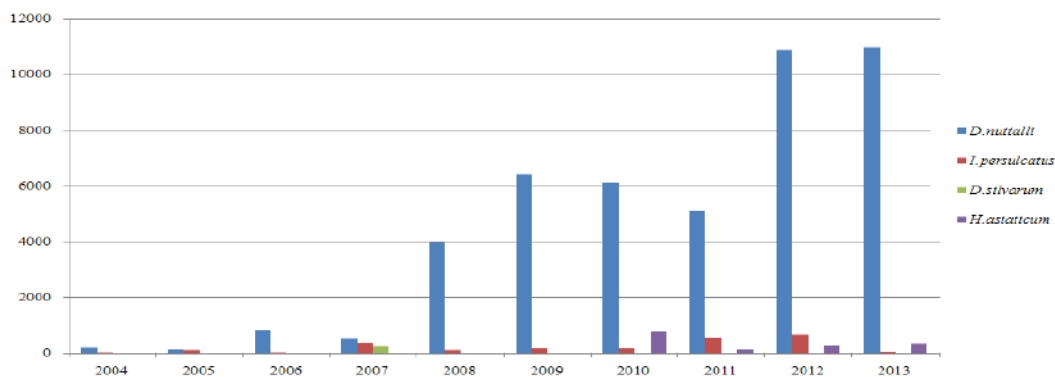
Зураг № 23



Зураг 23 Шинжилгээнд цуглуулсан хачиг (бодит тоогоор, 2013 он)

Хачгаар дамждаг 30 гаруй өвчнөөс хачигтэнцефалит, хачигт риккетсиоз, хачигт боррелиозын хүний өвчлөлийг 2005 оноос албан ёсоор бүртгэж эхэлсэн бөгөөд 2005-2013 онд хачигт хазуулсан эмнэлзүйн шинж тэмдэг илэрсэн 812 дуудлага хүлээн авч 485 тохиолдол нь лабораторийн оношилгоогоор баталгаажсан байна.

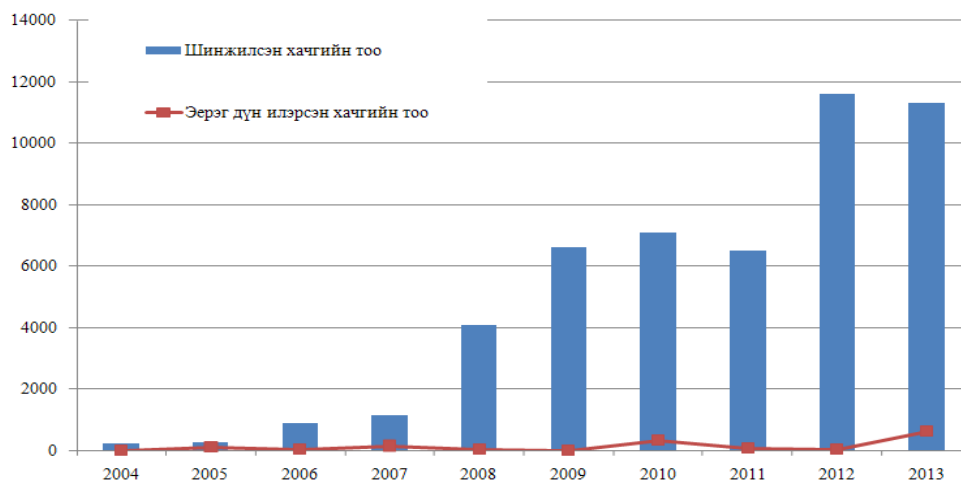
Зураг № 24



Зураг 24 Шинжилгээнд хамруулсан хачгийн тоо, зүйл (бодит тоогоор, 2004-2013 он)

Тандалт судалгаагаар *D. nuttalli*, *I. persulcatus*, *D. silvarum*, *H. asiaticum* зүйлийн нийт 43579 хачиг цуглуулсан байна.

Зураг № 25



Зураг 25 Лабораторийн шинжилгээний дүн (2004-2013 он)

Байгалийн голомтын идэвхтэй тандалт судалгааны дүнгээр *D. nuttalli* зүйлийн хачигны 3,2 % -д хачигт энцефалитын, 0,8% -д хачигт риккетсиозын, *I. persulcatus* зүйлийн хачигны 27,2% -д хачигт энцефалитын, 0,09% хачигт риккетсиозын, *D. silvarum* зүйлийн хачигны 0,6%-д хачигт энцефалитын, 0,1%-д хачигт риккетсиоз өвчний үүсгэгчийн ДНХ тодорхойлогдож, байгалийн голомттой болохыг тогтоосон.

Хачигт халдварын байгалийн голомт

Хүснэгт № 14

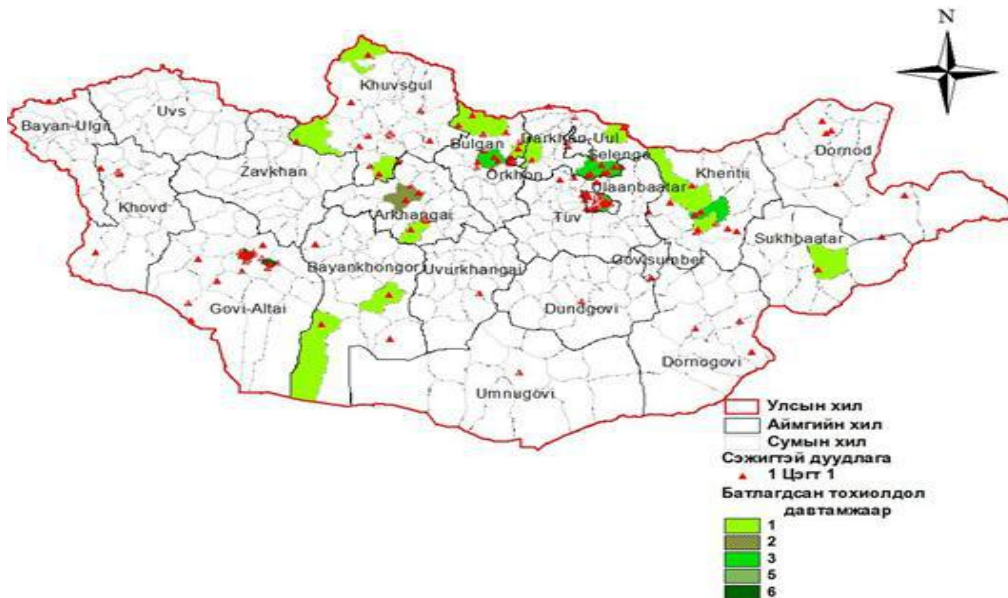
Аймаг	Сум	Хачигт энцефалитын голомт тэмдэглэгдсэн	Хачигт риккетсиозын голомт тэмдэглэгдсэн	Ку халуурлын голомт тэмдэглэгдсэн	Анаплазмоз тэмдэглэгдсэн
Архангай	Ихтамир	2005, 2006, 2007	2010	2010	
	Чулуут	2008			
	Өндөр-Улаан		2010		
	Булган		2010		
	Эрдэнэбулган		2010		
Дорнод	Баяндун	2007			
	Баян-Уул	2007			
	Дашбалбар	2007			
Дундговь	Адаацаг		2010, 2013		
	Дэлгэрцогт		2010, 2013		
	Сайнцагаан		2011		
Завхан	Алдархаан		2010, 2013		
Орхон	Жаргалант	2005			
	Зүүнбаянулаан		2010		
Өвөрхангай	Хархорин	2008		2010	
	Тарагт		2010	2010	
Өмнөговь	Хүрмэн	2006			
	Хүдэр	2007		2010	2012
Сэлэнгэ	Шаамар	2009			
	Мандал	2007			
	Алтанбулаг			2010	2012
Ховд	Буянт		2010	2010	
Хөвсгөл	Эрдэнэбулган	2005			
	Бүрэнтогтох	2006			
	Цагаан-Үүр	2011			
	Цагаан-Уул	2007			
Хэнтий	Батширээт	2007	2010, 2013	2010	
	Биндэр	2007	2010	2010	
	Баян-Адрага		2010, 2013	2010	
	Баян-хутаг		2010		
	Дадал	2007			
	Норовлин		2010		
	Өмнөдэлгэр		2010, 2011, 2013		
Баянхонгор	Өлзийт		2013		
Төв	Эрдэнэ		2010, 2013		
Улаанбаатар	ХУД	2006	2010	2010	
	БЗД		2010, 2013	2010	
	ЧД		2010	2010	
	СХД		2010	2010	

Хүснэгт № 14 Хачигт халдварын байгалийн голомт тэмдэглэгдсэн оноор

ХАЧИГТ ХАЛДВАРЫН ХҮНИЙ ӨВЧЛӨЛ, ХАРИУ АРГА ХЭМЖЭЭ

Улсын хэмжээнд 18 аймгийн 57 сум, нийслэлийн 7 дүүргээс хачгаар дамжих халдварын хүний өвчлөлийн сэжигтэй 146 тохиолдлын мэдээг хүлээн авч, хариу арга хэмжээг авч ажиллаа. Хачгаар дамжих халдварын нийт сэжигтэй тохиолдлын 34.9% буюу 51 тохиолдол (хачигт риккетсиоз-35, хачигт энцефалит-15, хачигт боррелиоз-1) нь лабораторийн шинжилгээгээр баталгаажсан бөгөөд 3 тохиолдол нь хачигт энцефалитаар нас барсан байна.

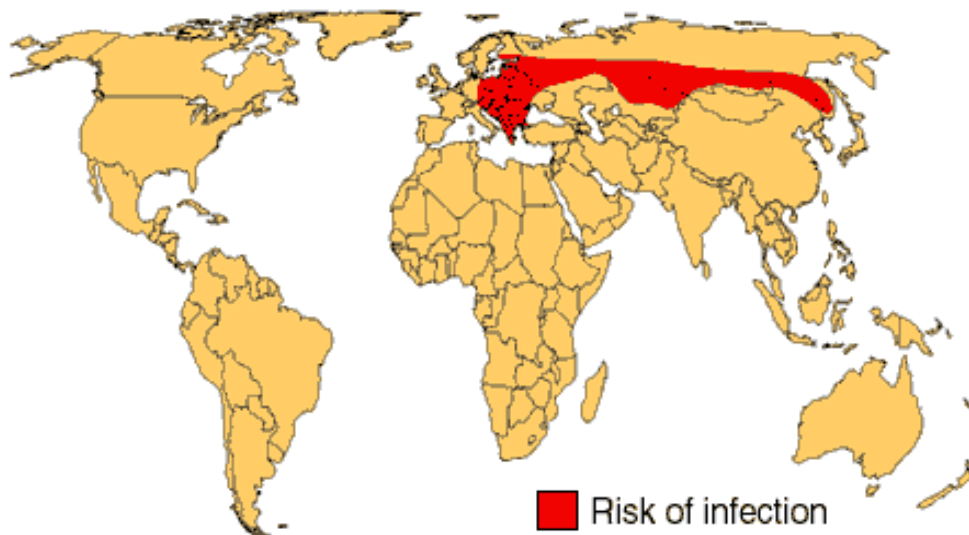
Зураг №26



Зураг № 26 хачгаар дамжих халдварын хүний өвчлөлийн сэжигтэй тохиолдол сумдаар
Хачгаар дамжих халдварын сэжигтэй тохиолдол 3 дугаар сараас эхлэн бүртгэгдэж, 8 дугаар сар хүртэл үргэлжилж байгаагаас хачигт риккетсиоз 4 дүгээр, хачигт энцефалит 6 дугаар сард оргил үедээ хүрч, хачигт боррелиоз тохиолдлын шинжтэй байна.

ХАЧИГТ ЭНЦЕФАЛИТ

Зураг № 27



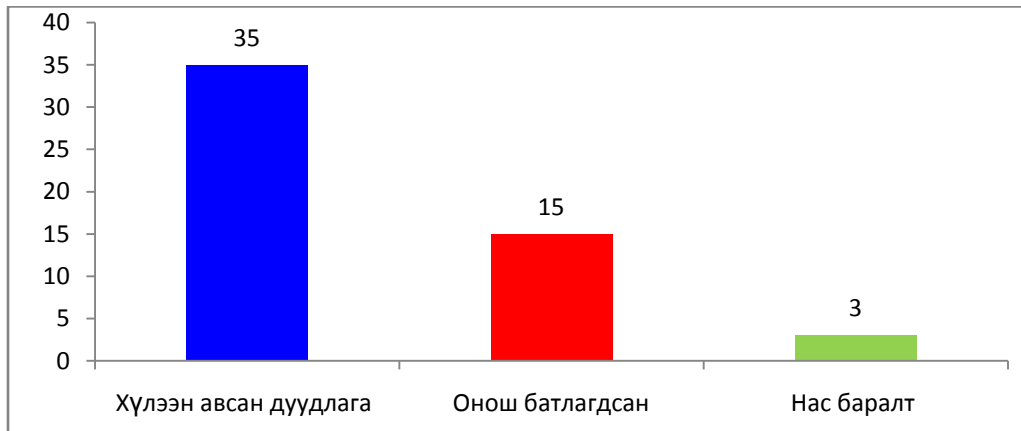
Зураг 27 Хачигт энцефалитын вирусийн тархалт

Европд *I. ricinus*-ийн тархалт Атлантын далайн эргээс дорно зүгт Ижил мөрний зүүн эрэг хүртэл, өмнөд талаараа Африкийн Хойд эрэг, Газар дундад тэнгисийн эрэг, Орос, Украйны өмнөд нутгууд болон Кавказ, Балтын тэнгэсийн орнууд, Карел, Уралын зарим хэсэг, Ижил мөрний зүүн хэсэгт тархсан байдаг.

Манай оронд Сэлэнгэ аймгийн Хүдэр, Ерөө сумын Бугант тосгон, Хэнтий аймгийн Дадал, Батширээт, Биндэр, Архангай аймгийн Ихтамир, Хөвсгөл аймгийн Эрдэнэбулган, Орхон аймгийн Жаргалант, Булган аймгийн Жаргалант, Хутаг-Өндөр, Хялганат сумдад хачигт (хачигт энцефалит, хачигт борррелиоз) өвчний байгалийн голомт тэмдэглэгдсэн байна.

Хачигт энцефалитын дуудлага, өвчлөл, нас баралт

Хачигт энцефалит өвчнөөр 35 дуудлага хүлээн авсанаас Булган, Дархан, Орхон, Сэлэнгэ, Хөвсгөл аймгуудад хүн өвчилсөн 15 тохиолдол батлагдаж, 3 тохиолдол нь нас барсан. Халдвар авсан газраар нь авч үзвэл нийт тохиолдолын 46.7% нь Булган, 46.7% нь Сэлэнгэ, 6.6% нь Хөвсгөл аймгийн нутагт хачигт хазуулан халдвар авч өвчилсөн байна



Зураг №28 Хачигт энцефалитын өвчлөл нас баралт

Хачигт энцефалит өвчний тохиолдол, нас баралт /10000 хүн амд/

.Хүснэгт 15

Аймаг	А 84 Хачгаар дамжих вируст энцефалит /Tick-born encephalitis				Нас баралт
	Өвчлөл		10,000 хүн амд		
	2012	2013	2012	2013	
1 Архангай	0	0	0	0	0
2 Баян-өлгий	0	0	0	0	0
3 Баянхонгор	0	0	0	0	0
4 Булган	0	4	0	0,6	0
5 Говь-Алтай	0	0	0	0	0
6 Говь-сүмбэр	0	0	0	0	0
7 Дархан-уул	0	2	0	0,2	0
8 Дорноговь	0	0	0	0	0
9 Дорнод	0	0	0	0	0
10 Дундговь	0	0	0	0	0
11 Завхан	0	0	0	0	0
12 Орхон	0	4	0	0,5	3
13 Өвөрхангай	0	0	0	0	0
14 Өмнөговь	0	0	0	0	0
15 Сүхбаатар	0	0	0	0	0
16 Сэлэнгэ	4	2	0.4	0,2	0
17 Төв	0	0	0	0	0
18 Увс	0	0	0	0	0
19 Ховд	0	0	0	0	0
20 Хөвсгөл	0	1	0	0,1	0
21 Хэнтий	0	0	0	0	0
Аймгийн дүн	4	13	0	0,1	3
22 Улаанбаатар	2	2	0,1	0	0
Улсын дүн	6	15	0	0,1	3

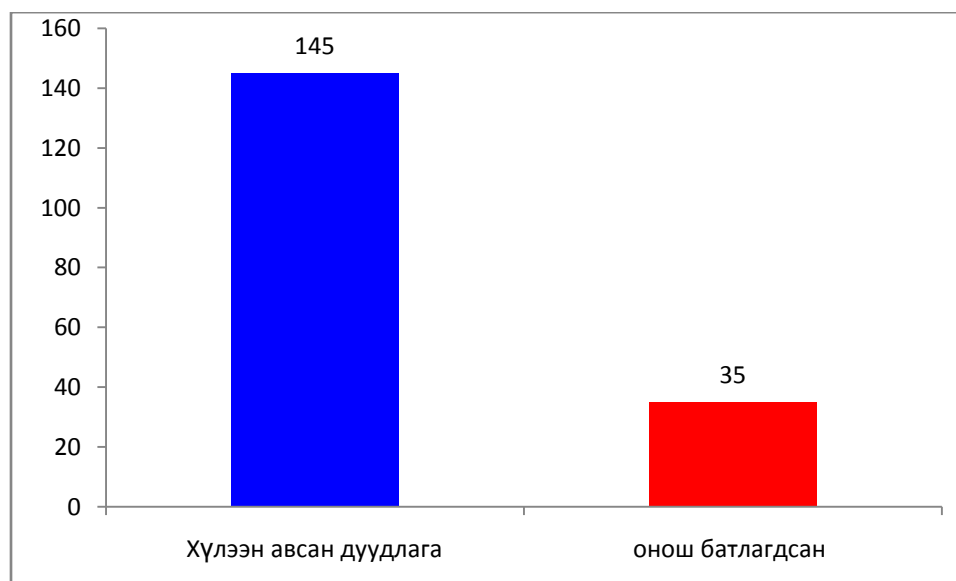
Хүснэгт 15 Хачигт энцефалитын өвчлөл нас баралт 10,000 хүн амд

ХАЧИГТ РИККЕТСИОЗ

Хачигт риккетсиоз нь өргөн тархсан халдвар бөгөөд АНУ, ОХУ, Хятад, Өмнөд Африк, Тайланд, Пакистан, Энэтхэг, Израйл, Австрали, Япон зэрэг 100 шахам оронд бүртгэгдсэн бөгөөд манай оронд 2005 оноос эхлэн бүртгэж эхэлсэн.

Хачигт риккетсиозын өвчлөлийн талаар хүлээн авсан дуудлага, өвчлөл (бодит тоогоор)

Зураг № 29



Зураг № 29 Хачигт риккетсиозын хүлээн авсан дуудлага, батлагдсан тохиолдол

Хачигт риккетсиоз өвчний 97 дуудлага хүлээн авсанаас 8 аймгийн 18 сум, нийслэлийн 4 дүүрэгт 35 тохиолдол батлагдаж, хариу арга хэмжээг хэрэгжүүллээ. Өвчлөл Улаанбаатар, Говь-Алтай, Архангай, Хөвсгөл, Хэнтий аймагт өндөр байна.

Лабораторийн шинжилгээ, оношилгоо

ЗӨСҮТ-ийн генетик, молекул биологийн лабораторид Багануур (333), Баянхонгор (644), Дундговь (227), Завхан (86), Хэнтий (349) аймгуудын *D.nuttalli* зүйлийн 1941 хачгаас бүлэглэн 1633 хачигт omB (SFG ба Typhus group), rps 1220,415 (R.sibirica, gltA citrate) праймер ашиглан хачигт риккетсиозын шинжилгээ хийснээс 618 хачигт буюу шинжилсэн нийт хачгийн 37.84%-д хачигт риккетсиозын ДНХ илэрсэн. Тухайн аймгуудаас нийт шинжилсэн хачгаас Дундговь 95.02%-д, Баянхонгор 14.59%-д, Завхан 65.11%-д, Хэнтий 25.75%-д, Багануур 20.42%-д тус тус хачигт

рикетсиозын ДНХ илэрсэн бөгөөд Дундговь, Завхан аймгаас шинжилсэн хачгаас ДНХ илрэлт өндөр үзүүлэлттэй байна.

**Хачигт риккетсиозын хүний өвчний өвчлөл,
нас баралт (10000 хүн амд)**

Хүснэгт № 16

	Аймаг	А 77 Хачигт риккетсиоз /Tisk-borne ricettsioses /				Нас баралт
		Өвчлөл		10,000 хүн амд		
		2012	2013	2012		
1	Архангай	4	5	0,4	0,6	0
2	Баян-өлгий	1	0	0,1	0	0
3	Баянхонгор	1	2	0,1	0,2	0
4	Булган	1	1	0,2	0,2	0
5	Говь-Алтай	10	6	1,7	1,0	0
6	Говь-сүмбэр	0	0	0	0	0
7	Дархан-уул	0	0	0	0	0
8	Дорноговь	0	0	0	0	0
9	Дорнод	2	0	0,3	0	0
10	Дундговь	0	0	0	0	0
11	Завхан	0	0	0	0	0
12	Орхон	0	3	0	0,4	0
13	Өвөрхангай	0	0	0	0	0
14	Өмнөговь	1	0	0,2	0	0
15	Сүхбаатар	0	0	0	0	0
16	Сэлэнгэ	1	0	0,1	0	0
17	Төв	0	0	0	0	0
18	Увс	0	3	0	0	0
19	Ховд	1	0	0,2	0	0
20	Хөвсгөл	4	5	0,3	0,4	0
21	Хэнтий	0	5	0	0,7	0
Аймгийн дүн		26	27	0.2	0,2	0
22	Улаанбаатар	2	8	0	0,1	0
Улсын дүн		26	35	0.1	0,1	0

Хүснэгт №16 Хачигт риккетсиозын хүний өвчлөл нас баралт 10,000 хүн амд

ХАЧИГТ БОРРЕЛИОЗ

Дэлхий нийтэд хачигт боррелиоз нь нилээн тархалттай бөгөөд Канад, Америк, Мексик зэрэг орнуудад тархалт элбэг бол манай оронд харьцангуй ховор буюу тохиолдлын шинжтэй байна.

Хачиг боррелиозын тархалт

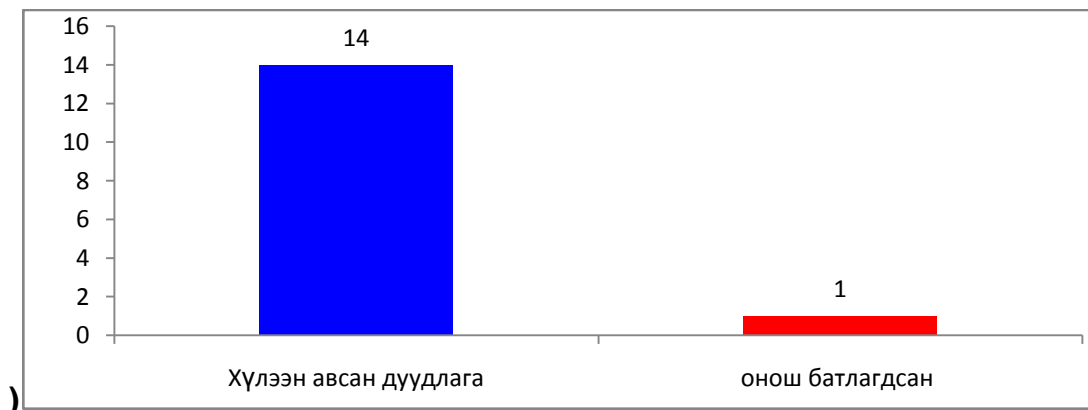
Зураг № 30



Зураг № 30 Хачигт боррелиозын тархалт

Хачигт боррелиозын хүлээн авсан дуудлага, өвчлөл бодит тоогоор

Зураг № 31.



Зураг №31 хачигт боррелиозын хүлээн авсан дуудлага, өвчлөл бодит тоо

2013 оны 05 дугаар сарын 31-нд хачигт хазуулан, 06 дугаарсарын 04-нд толгой өвдөх, халуурах шинж илэрч, ХӨСҮТ-д хэвтэн эмчлэгдэж, хачигт боррелиозоор өвчилсөн болох нь батлагдсан байна.

Хачигт боррелиозын өвчлөл(10000 хүн амд, 2012-2013 он)

Хүснэгт № 17

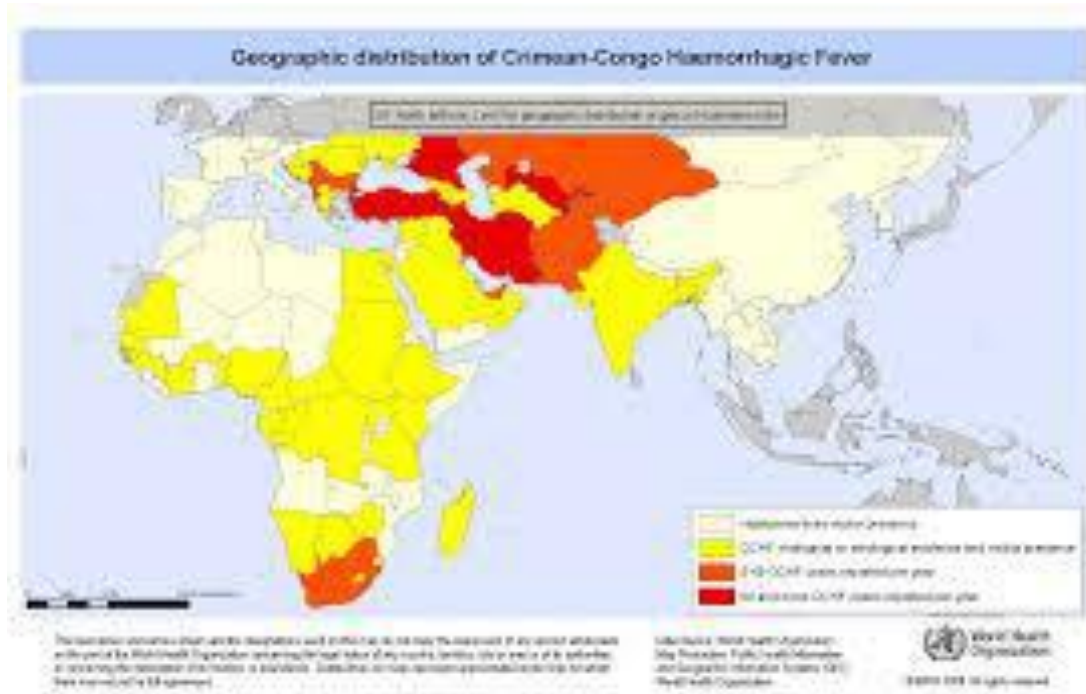
	Аймаг	А 69 Хачигт боррелиоз /Tick-bornborreliosis/				Нас баралт
		Өвчлөл		10,000 хүн амд		
		2012	2013	2012	2012	
1	Архангай	0	0	0	0	0
2	Баян-өлгий	0	0	0	0	0
3	Баянхонгор	0	0	0	0	0
4	Булган	0	0	0	0	0
5	Говь-Алтай	0	0	0	0	0
6	Говь-сүмбэр	0	0	0	0	0
7	Дархан-уул	0	0	0	0	0
8	Дорноговь	0	0	0	0	0
9	Дорнод	0	0	0	0	0
10	Дундговь	0	0	0	0	0
11	Завхан	0	0	0	0	0
12	Орхон	0	0	0	0	0
13	Өвөрхангай	2	0	0,2	0	0
14	Өмнөговь	0	0	0	0	0
15	Сүхбаатар	0	0	0	0	0
16	Сэлэнгэ	0	0	0	0	0
17	Төв	0	0	0	0	0
18	Увс	0	0	0	0	0
19	Ховд	0	0	0	0	0
20	Хөвсгөл	0	0	0	0	0
21	Хэнтий	0	0	0	0	0
Аймгийн дүн		3	0	0,2	0	0
22	Улаанбаатар	5	1	0	0	0
Улсын дүн		7	1	0,2	0	0

Хүснэгт №17 Хачигт боррелиозын өвчлөл(10000 хүн амд, 2012-2013 он)

КРЫМ-КОНГИЙН ЦУСАРХАГ ХАЛУУРАЛ

ОХУ-ын өмнөд хэсэгт Ростов, Астрахан, Краснодар, Ставрополийн хязгаар, Волгоград, Дагестан, Халимаг, Кабардино-Балкарт тус тус тархсан байна.

Зураг № 32



Зураг № 32 Крым Конгийн цусархаг халуурал ын тархалт

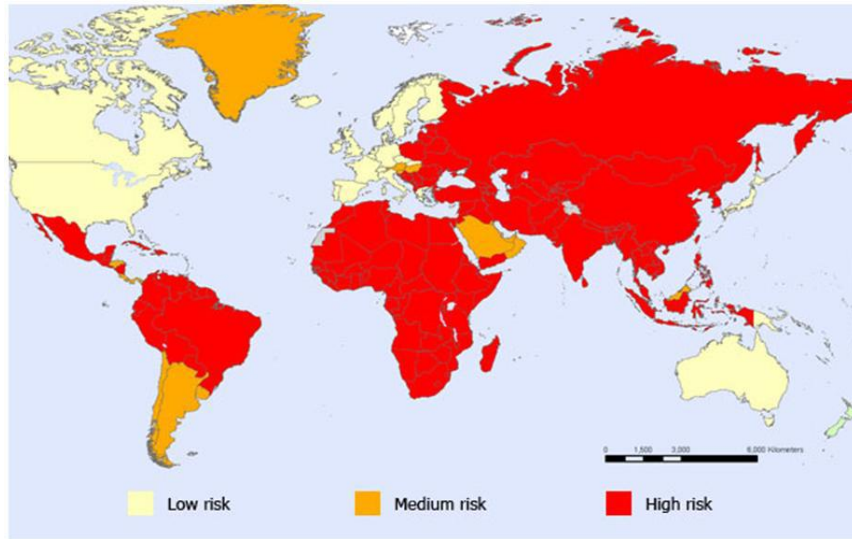
Крым-Конгийн цусархаг халуурал өвчин (ККЦХӨ)-ий

хүн амд суурилсан тандалт судалгаа

Өмнөговь аймгаас *H. asiaticum* зүйлийн 344 хачигт Крым-Конгийн халуурал өвчний үүсгэгч илрүүлэх шинжилгээ хийснээс эерэг үзүүлэлт гараагүй.

Галзуугийн эрсдэлтэй улс орнууд

Зураг № 33



Зураг № 33 Галзуу өвчний тархалт

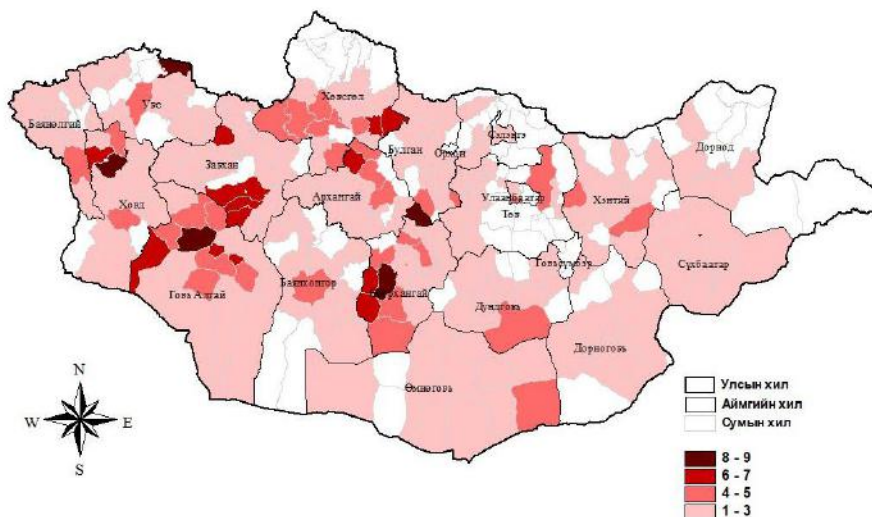
Галзуу өвчин орон нутгийн шинжтэй гардаг. Дэлхийн бүх улс оронд тархсан бөгөөд Шинэ Зеланд, Австрали, Хавай, Англи, Япон зэрэг 5 улсад тохиолдолын шинжтэй хаяа бүртгэгдэнэ. .

Манай улс галзуу өвчний өндөр эрсдэлтэй орнуудын нэг юм.

Мал, амьтны галзуугийн өвчлөл жилийн

давтамжаар /1996-2013 он/

Зураг № 34



Зураг №34 Галзуу өвчний тархалтыг давтамжит жилээр

Монгол Улсын 20 аймгийн 244 сум, Улаанбаатар хотын 2 дүүрэгт галзуу өвчин бүртгэгдэж байсан .

Манай улсад 1950-иад оны сүүлчээс албан ёсоор галзуу өвчнийг бүртгэж, оношлох, эмчлэх, урьдчилан сэргийлэх арга хэмжээг нэвтрүүлж эхэлсэн бөгөөд 2013 онд 17 аймгийн 110 сум, нийслэл хотын 2 дүүрэгт нийт 506 мал, амьтан галзуу өвчнөөр өвчилсөн байна.

Мал, амьтны өвчлөлийн гаралтын давтамж Говь-Алтай аймгийн Баян-Уул, Шарга, Бигэр, Тайшир, Халиун, Цогт, Цээл, Эрдэнэ сумуудад, Сүхбаатар аймгийн Баруун-Урт, Уулбаян, Халзан, Эрдэнэцагаан, Хөвсгөл аймгийн Галт, Түнэл, Хэнтий аймгийн Батноров, Галшар, Мөрөн, Өмнөдэлгэр сумдад өндөр байна

Галзуу өвчний тохиолдол, нас баралт (10,000 хүн амд)

Хүснэгт № 18.

	Аймаг	А Галзуу				Нас баралт
		Өвчлөл		10,000 хүн амд		
		2012	2013	2012	2013	
1	Архангай	0	0	0	0	0
2	Баян-өлгий	0	0	0	0	0
3	Баянхонгор	0	0	0	0	0
4	Булган	0	0	0	0	0
5	Говь-Алтай	0	0	0	0	0
6	Говь-сүмбэр	0	0	0	0	0
7	Дархан-уул	0	0	0	0	0
8	Дорноговь	0	0	0	0	0
9	Дорнод	0	0	0	0	0
10	Дундговь	0	0	0	0	0
11	Завхан	0	0	0	0	0
12	Орхон	0	0	0	0	0
13	Өвөрхангай	0	0	0	0	0
14	Өмнөговь	0	0	0	0	0
15	Сүхбаатар	0	0	0	0	0
16	Сэлэнгэ	0	0	0	0	0
17	Төв	0	0	0	0	0
18	Увс	0	0	0	0	0
19	Ховд	0	0	0	0	0
20	Хөвсгөл	0	0	0	0	0
21	Хэнтий	0	0	0	0	0
Аймгийн дүн		0	0	0	0	0
22	Улаанбаатар	0	1	0	0	1
Улсын дүн		0	1	0	0	1

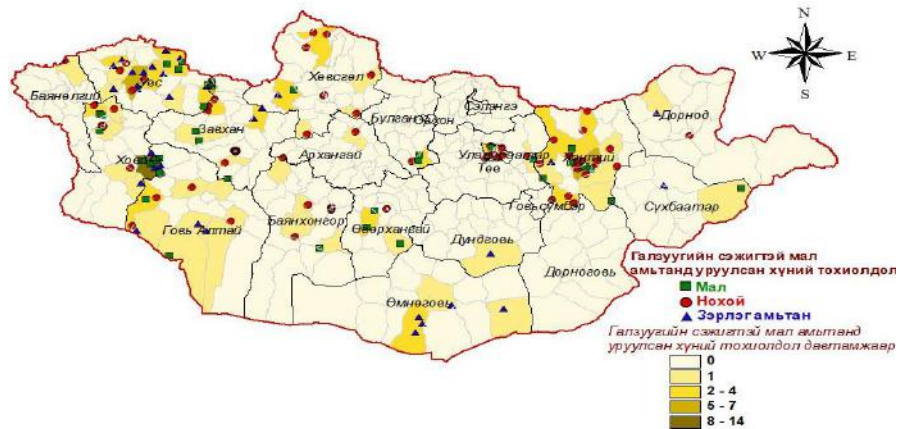
Хүснэгт № 18. Галзуу өвчний тохиолдол, нас баралт (10,000 хүн амд)

Галзуу өвчний сэжигтэй мал, амьтанд уруулж, ноцуулсан талаарх дуудлага, хариу арга хэмжээ

2013 онд Архангай, Баянхонгор, Баян-Өлгий, Булган, Говь-Алтай, Дорнод, Дундговь, Завхан, Өмнөговь, Өвөрхангай, Увс, Төв, Сүхбаатар, Ховд, Хөвсгөл, Хэнтийаймгийн 60 сум, Улаанбаатар хотын 5 дүүрэгт галзуу өвчний сэжигтэй мал, амьтанд хүн уруулж, ноцуулсан талаарх 166 дуудлага хүлээн авч, хариуаргах эмжээг зохион байгууллаа.

Галзуугийн сэжигтэй мал, амьтанд хүн уруулж, ноцуулсан талаарх дуудлага

Зураг № 35

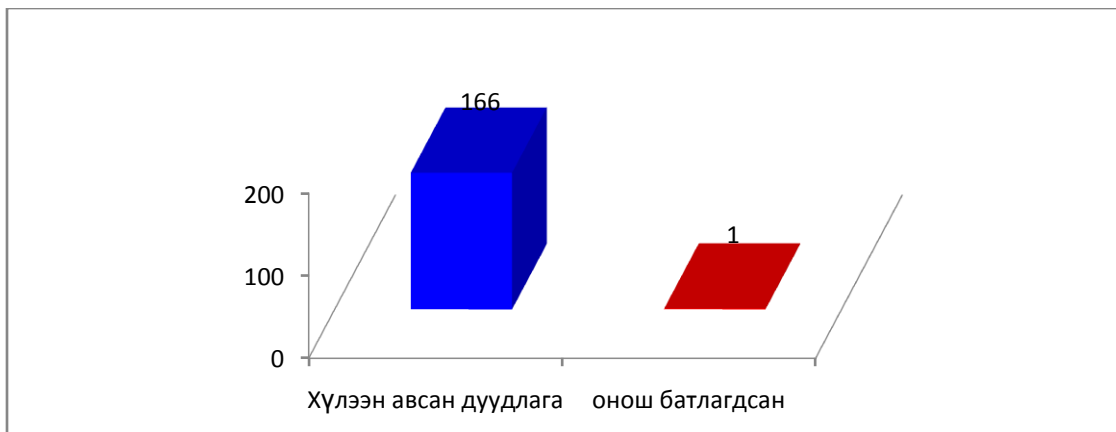


Зураг № 35 Галзуугийн сэжигтэй мал, амьтанд хүн уруулж, ноцуулсан талаарх дуудлага

Галзуугийн хүний өвчлөл, хариу арга хэмжээ

Увс аймгийн малчин суманд галзуугийн хүний өвчлөлийн 1 тохиолдол бүртгэгдэж, хариу арга хэмжээг зохион байгуулсан.

Зураг №36.

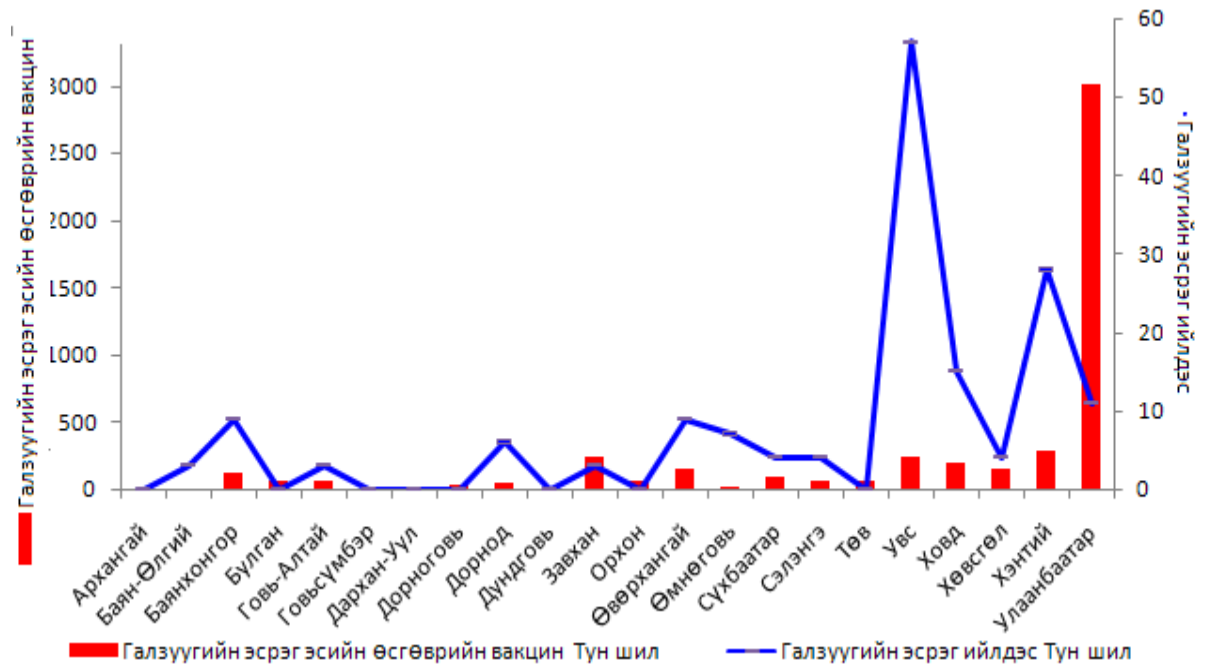


Зураг №36. Галзуу өвчний сэжигтэй талаар хүлээн авсан дуудлага, хүний өвчлөл

Галзуу өвчний дархлаажуулалт

2013 онд Баянхонгор, Булган, Дархан, Дорноговь, Дорнод, Дундговь, Говь-Алтай, Завхан, Орхон, Өвөрхангай, Өмнөговь, Сүхбаатар, Сэлэнгэ, Төв, Увс, Ховд, Хөвсгөл, Хэнтий зэрэг 18 аймаг, Нийслэлийн 9 дүүрэгт нийт 4997 тун/шил ОХУ-д үйлдвэрлэсэн, эсийн өсгөврийн вакциныг хуваарилан, зарцуулалтад хяналт тавьж ажилласан.

Зураг №37 .



Зураг 37 Галзуугийн эсрэг вакцин ийлдэсийн хүргэлт

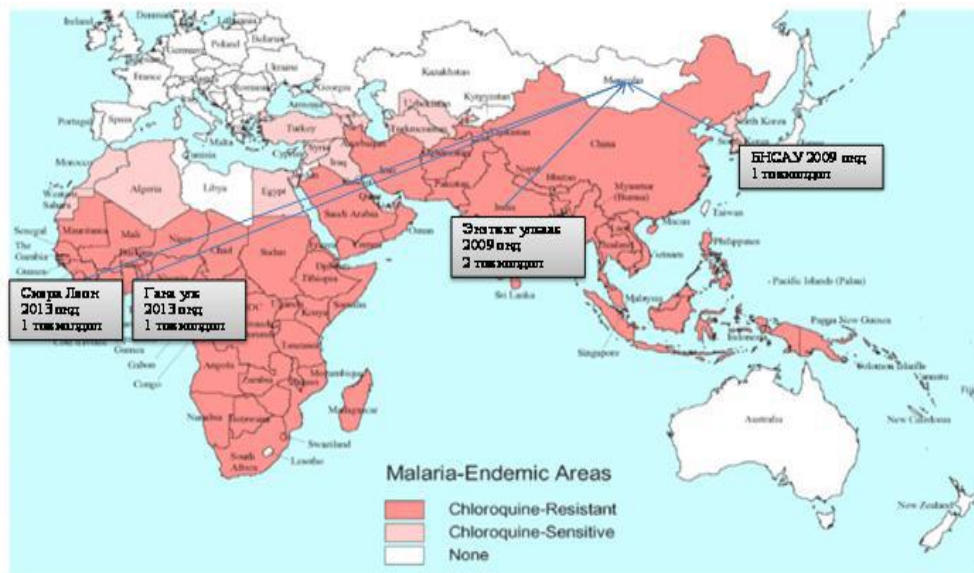
Дархлаажуулалтад 832 хүнийг хамруулж, галзуугийн ийлдэс 163 тун/ шилийг зарцуулсан байна.

Хумхаа

Дэлхийн хүн амын тэн хагас нь хумхаа өвчний эрсдэлд байдаг ба хумхаагийн нутагшмал 106 орноос жил бүр 243 сая орчим тохиолдол гарч ойролцоогоор 863000 нас баралт бүртгэгдэж байна.

Монгол Улсад хумхаагийн хүний өвчлөлийн сэжигтэй дуудлага 2009 онд 3 удаа, 2013 онд 2 тохиолдол бүртгэгдэж байгаа нь хумхаа өвчний голомттой улс орноос зөөвөрлөгдөн орж ирсэнтэй холбоотой байна.

Зураг № 38



Зураг № 38 Хумхаа өвчний тархалт

Манай улсад хумхаа өвчин 2009 онд Энэтхэг 2, БНСАУ 1, 2013 онд Гана, Сьерра-Леон улсаас тус тус 1 тохиолдол зөөвөрлөгдөн ирсэн.

Хумхаа өвчний тохиолдол, нас баралт (10,000 хүн амд)

Хүснэгт № 19

	Аймаг	Хумхаа /				Нас баралт
		Өвчлөл		10,000 хүн амд		
		2012	2013	2012	2013	
1	Архангай	0	0	0	0	0
2	Баян-өлгий	0	0	0	0	0
3	Баянхонгор	0	0	0	0	0
4	Булган	0	0	0	0	0
5	Говь-Алтай	0	0	0	0	0
6	Говь-сүмбэр	0	0	0	0	0
7	Дархан-уул	0	0	0	0	0
8	Дорноговь	0	0	0	0	0
9	Дорнод	0	0	0	0	0
10	Дундговь	0	0	0	0	0
11	Завхан	0	0	0	0	0
12	Орхон	0	0	0	0	0
13	Өвөрхангай	0	0	0	0	0
14	Өмнөговь	0	0	0	0	0
15	Сүхбаатар	0	0	0	0	0
16	Сэлэнгэ	0	0	0	0	0
17	Төв	0	0	0	0	0
18	Увс	0	0	0	0	0
19	Ховд	0	0	0	0	0
20	Хөвсгөл	0	0	0	0	0
21	Хэнтий	0	0	0	0	0
Аймгийн дүн		0	0	0	0	0
22	Улаанбаатар	0	2	0	0	0
Улсын дүн		0	2	0	0	0

Хүснэгт № 19 Хумхаа өвчний тохиолдол, нас баралт (10,000 хүн амд)

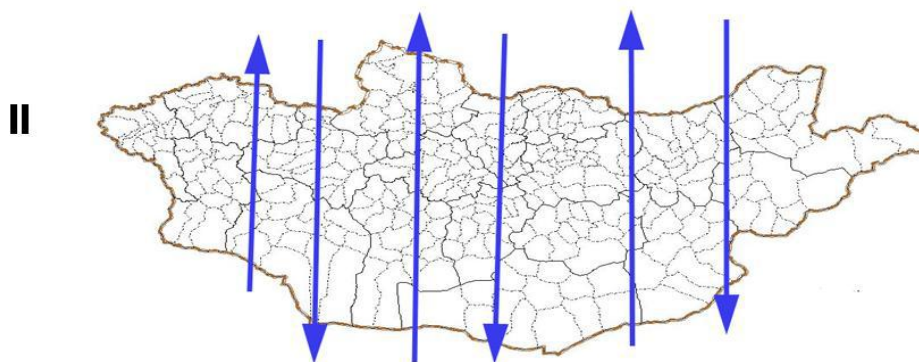
ШУВУУНЫ ТОМУУГИЙН ТАНДАЛТ СУДАЛГАА

Монгол дахь нүүдлийн шувуудын зам

Зүүн-Ази, Австралид өвөлждөг шувууд Монгол орны нийт нутгаар дамжин өнгөрдөг боловч, гол дамжин нүүдэллэдэг замууд нь төвийн бүс Баянхонгор, Өвөрхангай, Архангай, Булган, Хөвсгөл, Төв, аймгийн нутагт орших гол, нуурууд /Туул, Орхон, Сэлэнгэ голын дагуу/-ыг дайран өнгөрдөг байна.

Монгол орныг дайран өнгөрдөг нүүдлийн шувуудын зам

Зураг №39



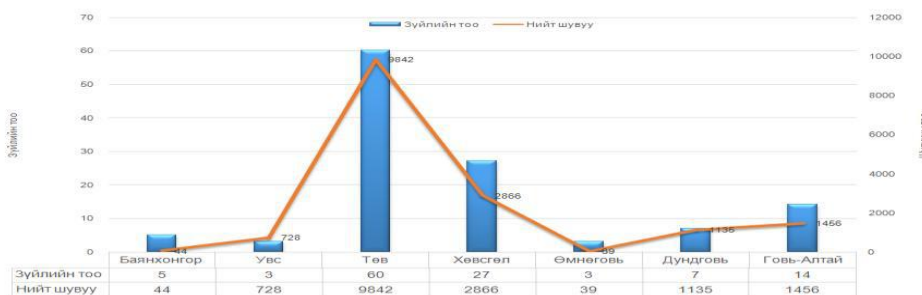
Зураг №39 Монгол орныг дайран өнгөрдөг нүүдлийн шувуудын зам

Ус, намгийн шувуудын тооллого, судалгаа

Монгол Улсын 7 аймгийн 17 сумын 82 цэгт газруудад 2013 онд хийсэн шувууны ажиглалт тооллогод давхардсан тоогоор 119 зүйлийн 16110 шувуу хамрагдсан. Тооллогын хугацаанд өвчтэй болон үхсэн шувуу тааралдаагүй байна.

Шувуудын тооллого, судалгаа 2013 он

Зураг №40



Зураг № 40 Шувуудын тооллого, судалгаа

Ус, намгийн шувуудын тооллого, судалгаа /аймаг, сумаар, 2013 он/

Хүснэгт № 20

Хугацаа	Аймаг	Сум	Газрын нэр	Тоологдсон шувуу	
				Зүйлийн тоо	Нийт
2013/VII	Баянхонгор	Өлзийт	Нарийн гол, Шуургач	2	22
		Жаргалант	Ганц модот, цохиотын баруун тал	1	10
			Жимгэр, хүрэмийн гол, Хавцгай	2	12
2013/IX	Увс	Өндөрхангай	Хяргас нуур	3	728
2013/Хавар	Төв	-	14 цэгт	21	2033
2013/Намар		-	36 цэгт	39	7809
2013	Хөвсгөл	Арбулаг	Урт булаг, Эрхэл нуур, Таравч нуур	18	2469
		Цагаан-Уул	Улаан нуур, Дөрөлжийн нуур, Цагаан толгойн, Тэсийн гол, Агарын гол, Зосын гол, Доод тэрмис	7	378
		Шинэ-Идэр	Баруун хөөнгийн булаг, Нүхтийн гол	2	19
2013	Өмнөговь	Ханхонгор	Мандах, Хотгорын гол	3	39
		Мандал-Овоо	Цээл		
2013	Дундговь	Адаацаг, Дэрэн, Говь-Угтаал, Цагаандэлгэр	Сүм хөх бүрд нуур, Баруун хар толгой, Хороотын арын нуур, Сангийн далай, Их цэгээн, Нарийн хар, Үйзэн, Баруун, Зүүн тойром	7	1135
2013/Хавар	Говь-Алтай	Жаргалан, Тайшир, Дэлгэр	Гуулин тоосго, Гэгээн нуур	9	966
2013/Намар				5	490

Хүснэгт № 20 Ус, намгийн шувуудын тооллого, судалгаа /аймаг, сумаар, 2013 он/

ХОЛЕР ӨВЧНИЙ ШИНЖИЛГЭЭ, ОНОШЛОГОО

Холер өвчний үүсгэгчийг илрүүлэх шинжилгээг ЗӨСҮТ, Хөвсгөл, Өмнөговь, Архангай, Увс, Хэнтий, Баянхонгор, Өвөрхангай, Багануур, Сэлэнгэ зэрэг аймгууд нийт 1983 сорьцонд нян харах, нян судлал, ийлдэс судлалын аргуудаар хийхэд холерийн үүсгэгч илрээгүй байна.

Холерын хяналтын шинжилгээ

Холерын хяналтын шинжилгээг 8 аймаг, нийслэлд батлагдсан хуваарийн дагуу гүйцэтгэж 161 объектоос нийт 1837 шинжлэгдэхүүн авч нян судлалын шинжилгээ хийхэд холерийн үүсгэгч илрээгүй байна. Баян-Өлгий, Завхан, Ховд, Говь-Алтай аймгуудад холерын хяналтын шинжилгээ хийгдээгүй байна. Холерын хяналтын шинжилгээнд хамрагдсан нийт шинжлэгдэхүүний тоо сүүлийн 5 жилийн дундажаас 4.4 хувиар өссөн, өмнөх оноос 30хувиар буурсан үзүүлэлттэй байна.

Холерын хяналтын шинжилгээний үзүүлэлт /аймгаар, бодит тоогоор

Хүснэгт №21

Д.д	Аймаг	объект тын тоо	Шинжлэгдэхүүн					
			арчдас	хүнс	цэвэр ус	бохир ус	бусад	бүгд
1	Архангай	7	140	-	10	-	-	150
2	Баянхонгор	16	-	-	170	-	хүнс 140	310
3	Багануур	-	13	7	2	6	1	29
4	Баян-Өлгий	-	-	-	-	-	-	-
5	Говь-Алтай	-	-	-	-	-	-	-
6	Дундговь	9	110	-	40	2	-	152
7	Завхан	-	-	-	-	-	-	-
8	Өвөрхангай	-	40	-	25	-	-	65
9	Сэлэнгэ	7	220	-	20	-	-	240
10	Хэнтий	78	119	132	-	-	-	251
11	Увс	-	15	18	12	-	7	52
12	Ховд	-	-	-	-	-	-	-
13	Хөвсгөл	18	89	-	-	-	-	89
14	Өмнөговь	16	156	-	180	-	-	336
15	Улаанбаатар	33	122	-	14	27	-	163
	Бүгд	161	1024	157	473	35	148	1837

Хүснэгт №21 Холерын хяналтын шинжилгээний үзүүлэлт /аймгаар, бодит тоогоор

ВИРУСЫН ШАЛТГААНТ ЗООНОЗЫН ХАЛДВАРТ ӨВЧИН

- “Сорьцын сан”-д хадгалагдаж байгаа хүний 43 ийлдсэнд хачигт энцефалит, денге, ханта вирусын халдвар илрүүлэх ФХУ-аар шинжилсэн. Шинжилгээгээр эерэг үр дүн гараагүй.
- Багануур, Баянхонгор, Дундговь, Завхан, Өмнөговь аймгуудаас цуглуулсан *D.nutalli* зүйлийн 1989, *Hyalomma asiaticum* зүйлийн 344 хачгинд Крым Конгын вирусын (Crim F2,R3 праймер) халдвар илрүүлэх УТ-ПГУ тавихад урвал сөрөг дүнтэй.
- Хачигт халдвар болон ханта вирусын халдварын эмнэлзүйн тандалт судалгаагаар Хэнтий аймгийн Хэрлэн сумаас 16 хүний ийлдэс цуглуулан хачигт энцефалитын шинжилгээ хийхэд ФХУ-аар 1 ийлдсэнд IgM эерэг, ханта вирусын халдвар илрүүлэх ДТУ-аар 1, ФХУ-аар IgG 1 ийлдсэнд тус тус эерэг тодорхойлогдсон.
- Тандалт судалгаагаар цуглуулсан 6 сорьцонд Денги, хачигт энцефалитийн өвөрмөц бие IgG илрүүлэх ФХУ, Сэлэнгэ аймгаас 2012 онд мэдээлсэн тандалтаар дээжилсэн 49 хүний цусны ийлдсэнд Денги халдвар, 24 ийлдсэнд бөөрний цусархаг хамшинж өвчний өвөрмөц эсрэг бие IgG илрүүлэх ФХУ тавьж шинжлэхэд эерэг үр дүн гараагүй.
- Хэнтий, Сэлэнгэ аймгуудаас цуглуулсан 69 хүний ийлдсэнд хачигт энцефалит, Денгийн өвөрмөц эсрэгбие IgM, IgG, бөөрний цусархаг хамшинж өвчний өвөрмөц эсрэгбие IgG илрүүлэх ФХУ-аар урвал тус тус тавьж шинжилсэн. Шинжилгээний дүнгээр эерэг үр дүн гараагүй.
- Салбар дундын хамтын ажиллагааны дагуу хийсэн тандалт судалгаагаар цуглуулсан 75 хүний ийлдсэнд баруун нилийн чичрэгийн халдварыг ФХУ-аар шинжлэхэд үр дүн сөрөг байна.

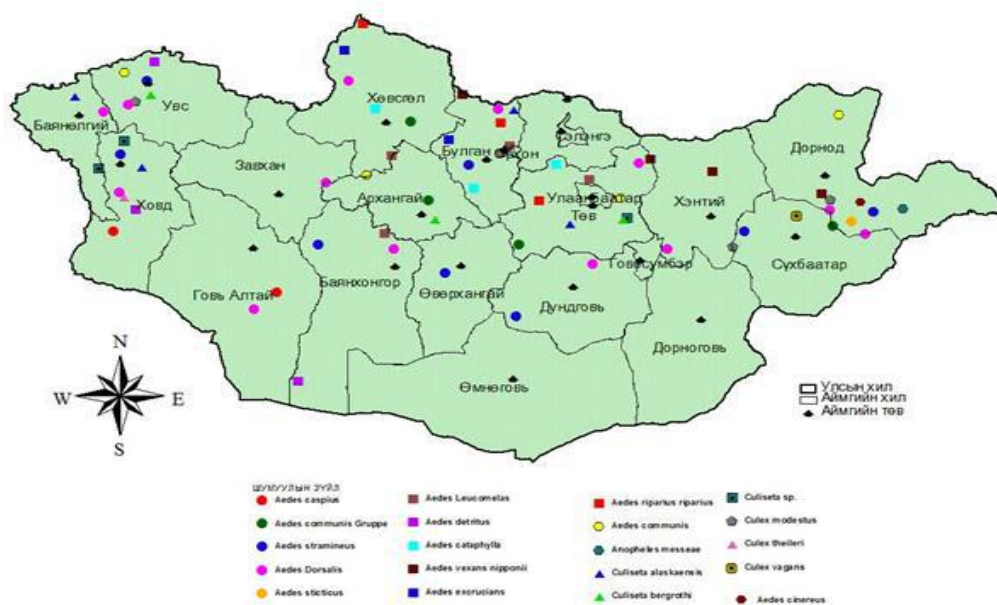
ШУМУУЛААР ДАМЖИХ ХАЛДВАРЫН ТАНДАЛТ СУДАЛГАА

Увс аймгийн Бөхмөрөн сумын нутагт “Шумуулын тархалт, эрүүл мэндийн эрсдэл, уур амьсгалын өөрчлөлтийн хамаарал”-ыг урьдчилан судлах зорилгоор 2013 оны 08 дугаар сарын 23-наас 09 дүгээр сарын 02-ныг хүртэлх хугацаанд ЗӨСҮТ-ийн мэргэжилтнүүд Увс аймгийн ЗӨСТ-эй хамтран тандалт шинжилгээ хийлээ.

Тандалт шинжилгээг хийхдээ агаарын температур болон чийгшил хэмжигч, салхины хурд хэмжигч, GPS, гэрлээр барих багаж, сачок, шумуул цуглуулах тагтай сав зэргийг ашиглан гүйцэтгэлээ. Тандалт судалгаагаар тухайн сонгосон талбай (урт-50м, өргөн-10м) тооцон 500m² талбайг нэг биотоп болгон биотоп бүрд 4-5 цэгт газар сонгон нийт 5 биотопын 16 цэг-газар ховойн (сачок) аргаар шумуул цуглуулах ажлыг хийж гүйцэтгэлээ. Нэг биотопд гүйцэтгэх ажлын нийт хугацаа 10-15 минут байхаар тооцоолон ижил биотоптой 2-3 газрыг сонгон шумуулын тархалт, элбэгшилтийг тооцоолон гаргалаа.

Монгол орны шумуулын зүйлийн тархалт

Зураг № 41




Зураг № 41 Монгол орны шумуулын зүйлийн тархалт

Шинжилгээний дээж цуглуулсан газар

Зураг №42



Зураг № 42 Шинжилгээний дээж цуглуулсан газар

Тэмдэглэгээ: - шумуул цуглуулсан цэгт газар 
 Судалгааны явцад 103 (*Aedes*-ын төрлийн) шумуул цуглуулсан нь нийт барьсан шумуулын 82.4%-ийг эзэлж байсан бөгөөд өглөөний 07-09 цаг болон орой 18-20 цагийн үед агаарын температур 18-20^oC, агаарын чийгшилт 73-80%, салхины хурд 0.2-0.5 байхад шумуулын хөдөлгөөний идэвхижил хамгийн оргил үе болж байна. Увс нуурын эргийн тогтонги устай хэсэгт агаарын температур 21^oC, агаарын чийгшил 51.2%, салхины хурд 0.8-1.3 м/сек байсан нь бие гүйцсэн шумуулын хөдөлгөөн харьцангуй багасаж ховор байлаа. Ер нь шумуул нь салхи ихтэй үед тал хээрийн бүсэд хөдөлгөөний идэвхжил эрс багасдаг нь ажиглагдлаа.

Шумуул барихад ашигласан багаж, хэрэгсэл

Зураг №43



Гэрлэн экран

Гэрлээр урхидан барих багаж



Хөвөнт зулдас дахь шумуул Шумуулаар хийсэн үзүүлэн

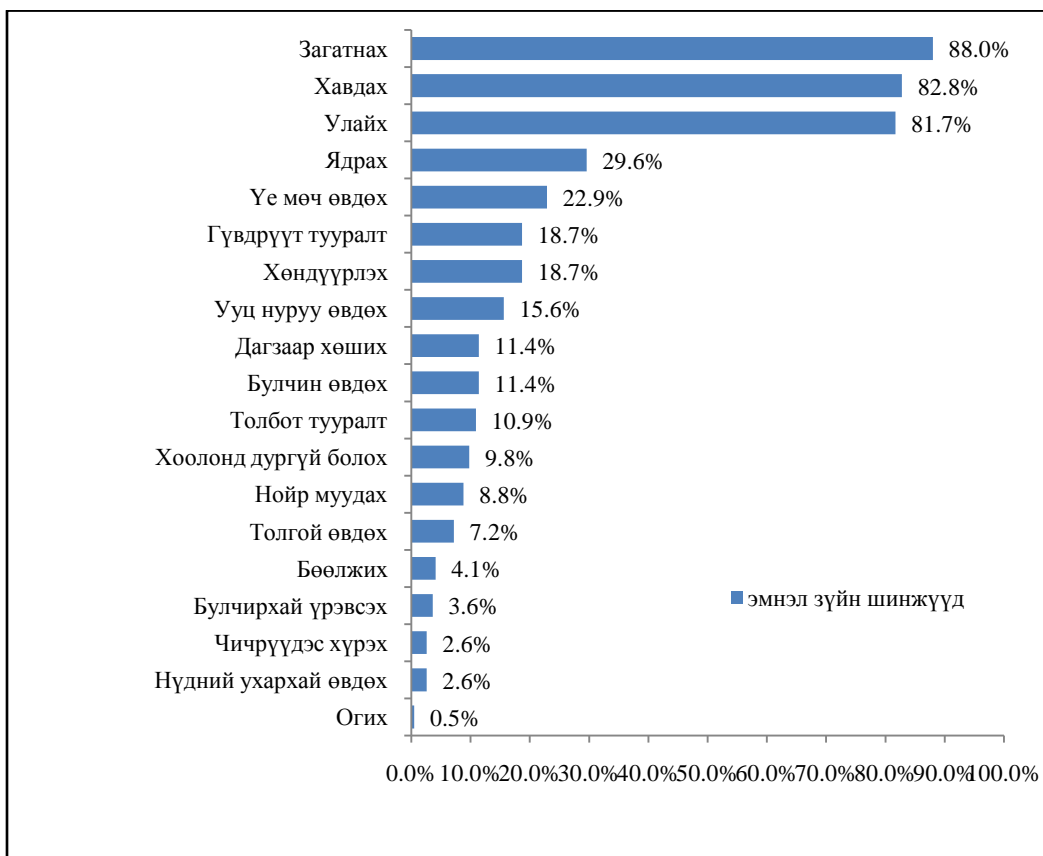
Зураг №43 Шумуул барихад ашигласан багаж, хэрэгсэл

Хүн амын дунд хийсэн шумуулаардамжих халдварын тандалт судалгаа

Увс аймгийн Бөхмөрөн сумын Эрүүл мэндийн төвийн эмч, ажилтнууд, хүн амын дунд шумуулаар дамжин халдварлах халдварт өвчний талаар сургалт, сурталчилгаа хийж, хүн амын дундах дадал, хандлага ямар байгаа, өвчнөөс хэрхэн урьдчилан сэргийлэх арга хэмжээг мэдэж байгаа талаар асуумж судалгаа авлаа. Эмч, мэргэжилтнүүдэд чиглэсэн сургалтад сумын Эрүүл мэндийн төвийн 10 эмч ажилтан, 280 хүн хамрагдсан.

Шумуулд хазуулсны дараа илэрч буй эмнэлзүйн шинж тэмдэг

Зураг №44



Зураг №44 Шумуулд хазуулсны дараа илэрч буй эмнэлзүйн шинж тэмдэг

Тандалт, судалгааг асуумж судалгаа, шумуулд хазуулсны дараа илэрсэн эмнэлзүйн шинжийг тодорхойлох чиглэлээр явуулсан.

ХҮНИЙ БЭТЭГТЭХ ӨВЧНИЙ ТОХИОЛДЛУУДАД ХИЙСЭН ЭРГЭМЖ СУДАЛГАА

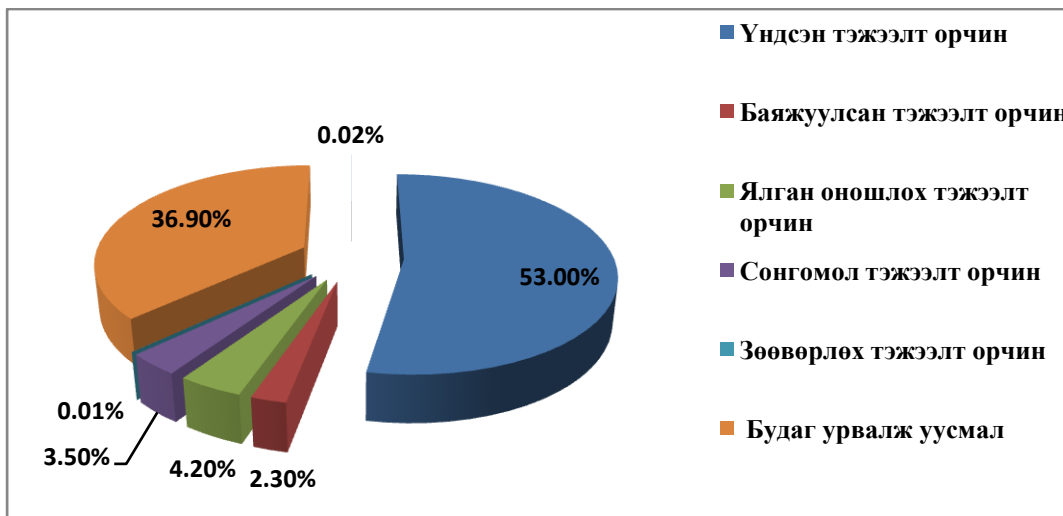
Дэлхийн банкны санхүүжилтээр хэрэгжүүлж буй “Хүний бэтэгтэх өвчний эргэмж судалгаа” төслийн хүрээнд ЗӨСҮТ, ЭХЭМҮТ, Завхан аймгийн Нэгдсэн эмнэлгийн мэргэжилтнүүдийн бүрэлдэхүүнтэй баг 2013 оны 08 дугаар сарын 15 – аас 10 дугаар сарын 15-ны өдрүүдэд ЭХЭМҮТ, Шастины нэрэмжит Улсын III төв эмнэлэг, Улсын I төв эмнэлэг, Завхан аймгийн Нэгдсэн эмнэлэг, Дархан-Уул аймгийн Нэгдсэн эмнэлгийн мэс заслын тасагт хэвтэж эмчлүүлсэн, оношлуулж байсан хүмүүсийн өвчний түүх, тархвар судалгааны хуудсанд эргэмж судалгаа хийв. Судалгаанд 2008 – 2012 онд хэвтэн эмчлэгдсэн нийт хүний 113311 өвчний түүх, шинжилгээний хариу, маягтуудыг түүвэрлэн хамруулахад 344 хүнийг бэтэгтэх өвчнөөр өвчилж, оношлогдсон байлаа.

БИОҮЙЛДВЭРЛЭЛ

Батлагдсан төлөвлөгөөний дагуу нийт 266 төрлийн 2342.7 л тэжээлт орчин, будаг уусмал, 7 серийн 3 төрлийн 5950 ш будаг болон нүүрс ус шингээсэн цаас үйлдвэрлэв. Нийт үйлдвэрлэсэн биобэлдмэлийн дийлэнх хувийг буюу /1242,8 л/ 53.0%-ийг үндсэн тэжээлт орчин эзэлж байна.

2013 онд үйлдвэрлэсэн биобэлдмэл

Зураг 45



Зураг 35 2013 онд үйлдвэрлэсэн биобэлдмэл

БАЙГУУЛЛАГЫН ҮЙЛ АЖИЛЛАГААНЫ ТӨЛӨВЛӨГӨӨ



ТӨВИЙН 2014 ОНЫ ЗОРИЛГО :

Зоонозын өвчин судлалын үндэсний төвийн удирдлагын менежментийг боловсронгуй болгож, үйл ажиллагаа, тусламж үйлчилгээний эрх зүйн баримт бичгүүдийг сайжруулж, хөгжлийн бодлогын хөтөлбөр, төслүүдийг боловсруулан хэрэгжүүлэх нөхцлийг бүрдүүлэн, биоаюулгүй байдал, тусламж үйлчилгээний чанарыг сайжруулах.

1. Байгууллага, хүний нөөцийн хөгжил, нийгмийн хамгааллын стратегийн эрх зүйн үндсэн баримт, бичгүүдийг боловсронгуй болгох, шинэчлэл-хөгжлийн хөтөлбөр, түүний хүрээнд хэрэгжүүлэх төслүүдийг боловсруулж, батлуулсан хэрэгжилтийг зохион байгуулах;
2. Байгууллагын хэвийн үйл ажиллагаа, урьдчилан сэргийлэлт, хариу арга хэмжээний бэлэн байдлыг хангаж, ажилтнуудын хөдөлмөрлөх тав тухтай, аюулгүй орчин нөхцөлийг бүрдүүлж, нийгмийн хамгааллыг сайжруулахад аж ахуй, хангалт үйлчилгээг чиглүүлж, төсвийн зарцуулалтын үр ашгийг дээшлүүлэх;
3. Судалгаа шинжилгээ, эмнэлгийн мэргэжилтний сургалтын үйл ажиллагааны зохион байгуулалтыг боловсронгуй болгож, мэдээллийн нэгдсэн сүлжээг өргөжүүлэн, төвийн үйл ажиллагаанд шаардагдах хэрэглээний цахим программуудын хэрэгцээг тодорхойлж, үйл ажиллагаанд нэвтрүүлэхэд шаардагдах төлөвлөгөө, төсвийн төслийг боловсруулж, шийдвэрлүүлэх;
4. Зоонозын халдварт өвчний хүн амын дундахь тархалт, байгалийн голомтыг тандаж илрүүлэх, дэгдэлтийн хариу арга хэмжээг зохион байгуулж хэрэгжүүлэх, хүн ам, эмнэлгийн ажилтны хэрэгцээнд суурилсан нийгмийн эрүүл мэндийн сургалт, сурталчилгааг зохион байгуулах;
5. Зоонозын халдварт өвчний дэгдэлт, гамшгийн үед ажиллах бэлэн байдлыг хангах төлөвлөгөөг боловсронгуй болгон мөрдүүлж, дадлага-сургалт зохион байгуулан ажилтнуудын мэдлэг, чадавхийг дээшлүүлэх, шаардагдах нөөцийн бүрдэл, чанарт хяналт тавьж, барьж, шинэчлэх ажлыг тогтворжуулах;
6. Олон улсын байгууллагатай хамтран ажиллах болон хүн, мал эмнэлгийн "Нэг эрүүл мэнд" салбар хоорондын зөвлөлийн үйл ажиллагааны төлөвлөгөөг хэрэгжүүлэх;
7. Лавлагаа лабораторийн стандартын шаардлага хангасан тусламж, үйлчилгээний нөхцлийг бүрдүүлэн шинжилгээ, оношилгооны үйл ажиллагаанд чанарын тогтолцоог нэвтрүүлэх;
8. Байгууллагын чанарын удирдлага, хяналтын тогтолцоог бэхжүүлэх, дотоод аудитын эрсдлийн хяналтыг сайжруулах замаар үйл ажиллагааны гүйцэтгэл, үр дүнг нэмэгдүүлж, тусламж үйлчилгээний чанарыг тасралтгүй сайжруулах.

Ашигласан материал:

1. www.who.int мэдээ
2. WHO International classification of diseases 9th & 10th revision, clinical modification
3. www.CDC.int мэдээ
4. Үндэсний статистикийн газар
5. 2013 оны ЗӨСҮТ-ийн 2013 оны үйл ажиллагааны тайлан
6. 2013 оны ЗӨСТ-үүдийн үйл ажиллагааны тайлан
7. Зоонозын өвчин судлалын төвүүдийн удирдах ажилтны 2012 оны зөвлөлгөөний дүн
8. Улсын мал эмнэлгийн газрын мэдээ 2013 он

ГАРЧИГ

Өмнөх үг	1
Монгол Улсын засаг захиргаа, нутаг дэвсгэр	2
Монгол улсын хүн ам	3
Монгол улсын малын тоо	4
Монгол улс дахь ЗӨСТөвүүдийн хүний нөөц, бүтэц	5
Зоонозын хүний өвчлөл	7
Тарваган тахал	11
Тарваган тахлын байгалийн голомт	12
Тарваган тахал, түүнтэй хам тохиолдох өвчний байгалийн голомт хяналтын шинжилгээ	13
Тарваган тахлын хүний өвчлөл хариу арга хэмжээ	18
Тарваган тахлын шинжилгээ оношилгоо	18
Тарваган тахлын дархлаажуулалт	19
Боом	20
Боомын хүний өвчний тохи олдол	22
Боомын байгалийн голомтын шинжилгээ	23
Боом өвчний шинжилгээний сорьц төрөл	24
Боомын эсрэг дархлаажуулалт	25
Хачигт халдвар	26
Хачигт халдварын тандалт судалгаа	27
Хачигт халаадварын хүний өвчлөл, хариу арга хэмжээ	30
Хачигт энцефалит	31
Хачигт халдварын хүний өвчлөл, хариу арга хэмжээ	31
Хачигт энцефалитын дуудлага, өвчлөл, нас баралт	32
Хачигт риккетсиоз	33
Лабораторийн шинжилгээ, оношилгоо	33
Хачигт борреллиоз	35
Крым Конг цусархаг халуурал	37
Галзуу	38
Мал амьтаны галзуугийн өвчлөл	38

Галзуу өвчний сэжигтэй мал, амьтанд уруулж, ноцуулсан талаарх дуудлага	40
Галзуугийн хүний өвчлөл, хариу арга хэмжээ	40
Галзуу өвчний дархлаажуулалт	41
Хумхаа	42
Монгол дахь нүүдлийн шувуудын зам	44
Ус намгийн шувуудын тооллого, судалгаа	44
Холер өвчний шинжилгээ оношилгоо	46
Вирусын шалтгаант зоонозын халдварт өвчин	47
Шумуулаар дамжих халдварын тандалт судалгаа	48
Хүн амын дунд хийсэн шумуулаар дамжих халдварын тандалт судалгаа	50
Хүний бэтэгтэх өвчний тохиолдлуудад хийсэн эргэмж судалгаа	51
Биоүйлдвэрлэл	52
Байгууллагын үйл ажиллагааны төлөвлөгөө	63

ХҮСНЭГТ

Хүснэгт 1	Монгол Улсын, нутаг дэвсгэр, байгуулагдсан он	2
Хүснэгт 2	Монгол улсын хүн ам /2010-2013/	3
Хүснэгт 3	Монгол улсын малын тоо аймгаар /2010-2013/	4
Хүснэгт 4	Зоонозын өвчний сэжигтэй дуудлага бүртгэгдсэн байдал	8
Хүснэгт 5	Зоонозын өвчин бүртгэгдсэн байдал	9
Хүснэгт 6	Зоонозын өвчнөөр хүн өвчилсөн тохиолдол, нас баралтын харьцуулсан үзүүлэлт	10
Хүснэгт 7	Тарваган тахлын хүний өвчлөл улс орноор	11
Хүснэгт 8	Тарваган тахлын байгалийн голомт	1
Хүснэгт 9	2013 онд тарваган тахлын байгалийн голомтын шинжилгээнд хамрагдсан аймаг, сум	
Хүснэгт 10	Тарваган тахлын хүний өвчлөл нас баралт 2012-2013 он 10,000 хүн амд	17
Хүснэгт 11	Боом өвчний байгалийн голомт	20
Хүснэгт 12	Боом өвчний байгалийн голомт /аймаг,сумаа/ эрсдэлийн зэрэг	21
Хүснэгт 13	Хүний боом өвчний тохиолдол нас баралт /10,000 хүн амд	22
Хүснэгт 14	Хачигт халдварын байгалийн голомт тэмдэглэгдсэн оноор	29
Хүснэгт 15	Хачигт энцефалит өвчний тохиолдол, нас баралт	32
Хүснэгт 16	Хачигт риккетсиозын хүний өвчний өвчлөл, нас баралт	34
Хүснэгт 17	Хачигт борреллиозын өвчлөл	36
Хүснэгт 18	Хачигт борреллиозын өвчлөл 10,000 хүн амд	36
Хүснэгт 19	Галзуу өвчний тохиолдол, нас баралт	39
Хүснэгт 20	Хумхаа өвчний тохиолдол, насбаралт	43
Хүснэгт 21	Ус намгийн шувуудын тооллого, судалгаа	45
Хүснэгт 22	Холерийн хяналтын шинжилгээний үзүүлэлт	46

ЗУРАГ

Зураг 1	ЗӨСҮТөвүүдийн хүний нөөц	5
Зураг 2	ЗӨСҮТөвийн бүтэцийн схем	6
Зураг 3	Зоонозын өвчний талаар хүлээн авсан дуудлага, хариу арга	7
Зураг 4	Тарваган тахал дэлхий дахинд	11
Зураг 5	Монгол дахь тарваган тахлын байгалийн голомт	12
Зураг 6	Байгалийн голомт хяналтын шинжилгээ хийсэн талбай	14
Зураг 7	Олзворлон шинжилсэн амьтан	14
Зураг 8	2013 онд шинжилсэн шимэгчид /аймгаар/	15
Зураг 9	Тарваган тахлын үүсгэгчийн өсгөвөр илрэлт /2004-2013/	15
Зураг 10	Тарваган тахлын эпизоотын идэвхижил	16
Зураг 11	Тарваган тахлын хүний өвчлөлийн хариу арга хэмжээ	18
Зураг 12	Сорьцын тоо, шинжилгээний арга	18
Зураг 13	Тарваган тахлын хүний өвчлөл дархлаажуулалтын хамралт /2002-2013/	19
Зураг 14	Боом өвчний дэлхий дахинд	20
Зураг 15	Боом өвчний байгалийн голомт	20
Зураг 16	Боомын 2013 онд хүлээн авсан дуудлага, өвчлөл бүртгэгдсэн тохиолдол	23
Зураг 17	Боом өвчний голомт хяналтын шинжилгээнд дээжилсэн сорьц	23
Зураг 18	Боомын эрсдэлтэй объектын, хяналтын шинжилгээ	24
Зураг 19	Боомын шинжилгээний сорьцын үзүүлэлт	25
Зураг 20	Боомын дарлаажуулалт	25
Зураг 21	Dermacentor төрлийн хачгийн тархалт	26
Зураг 22	Ixodes төрлийн хачгийн тархалт	26
Зураг 23	Шинжилгээнд цуглуулсан хачиг	27
Зураг 24	Шинжилгээнд хамруулсан хачгийн тоо, зүйл	27
Зураг 25	Лабораторийн шинжилгээний дүн	28
Зураг 26	Хачгаар дамжих халдварын, хүний өвчлөлийн сэжигтэй тохиолдол сумдаар	30
Зураг 27	Хачигт энцефалитын вирүсийн тархалт	31

Зураг 28	Хачигт энцефалитын өвчлөл, нас баралт	32
Зураг 29	Хачигт риккетсиозын өвчлөлийн талаар хүлээн авсан дуудлага өвчлөл	33
Зураг 30	Хачигт борреллиозын тархалт	35
Зураг 31	Хачигт борреллиозын хүлээн авсан дуудлага , өвчлөл	35
Зураг 32	Крым Конгийн цусархаг халууралын тархалт	37
Зураг 33	Галзуу өвчний тархалт	38
Зураг 34	Монгол дахь галзуу өвчний тархалт	39
Зураг 35	Галзуу өвчний сэжигтэй мал, амьтанд уруулж ноцуулсан талаарх дуудлага	49
Зураг 36	Галзуу өвчний хүлээн авсан дуудлага, өвчлөл	40
Зураг 37	Галзуу өвчний дархлаажуулалт	41
Зураг 38	Хумхаа өвчний тархалт	42
Зураг 39	Шувуудын нүүдлийн зам	43
Зураг 40	Шувуудын тоолого аймгаар	44
Зураг 41	Шумуулын зүйлийн тархалт	49
Зураг 42	Шинжилгээний дээж цуглуулсан газар	59
Зураг 43	Шумуулыг урхидан барих багаж	60
Зураг 44	Шумуулд хазуулсан үед илрэх эмнэлзүйн шинж тэмдэг	61
Зураг 45	Биоүйлдвэрлэл	62
Зураг 46	Байгууллагын үйл ажиллагааны бүдүүвч	63

Ерөнхий редактор

М.Нямсүрэн

Ж.Мягмар /Ph.D/

Эргэн мэдээллийг эрхлэн гаргасан :

Х.Бурмаа/MPH/

Эргэн мэдээлийг бэлтгэсэн:

1. Х. Бурмаа. Монгол улсын үндсэн үзүүлэлт , Дэлхий дахин дахь зоонозын өвчний тархалт, боом өвчний мэдээлэл,
2. Т Дэлгэрсайхан. Байгууллагын үйл ажиллагааны төлөвлөгөө, 2014 оны зорилго зорилт, хүний нөөцийн 2013 оны байдал.
3. Ц.Ганхуяг. А.Долгорханд. Тарваган тахлын байгалийн голомт, эрт сэрэмжлүүлэх хариу арга хэмжээ
4. Ш.Агиймаа. Холер, боомын хяналтын шинжилгээ, 2013 оны зоонозын халдварт өвчний эрт сэрэмжлүүлэх хариу арга хэмжээ
5. Ц.Баяр, Э.Түвшинцэцэг Галзуу, Бэтэг өвчний мэдээлэл, дархлаажуулалтын үйл ажиллагаа
6. Б.Оюунбат. Шувууны томуу өвчний мэдээлэл
7. Ж.Батцэцэг, Б.Уянга. Хачгаар дамжих халдварт өвчний мэдээлэл
8. Ц.Отгонцэцэг, Пүрэвдулам. Шумуулаар дамжих өвчин, биобүтээгдэхүүний 2013 оны үйлдвэрлэл

Эргэн мэдээллийг хянасан :

Б.Энхтуяа

Г.Ганбилэг