

**ЭРҮҮЛ МЭНД, СПОРТЫН ЯАМНЫ ХАРЬЯА  
ЗООНОЗЫН ӨВЧИН СУДЛАЛЫН ҮНДЭСНИЙ ТӨВ**



**ЗООНОЗЫН ӨВЧНИЙ СТАТИСТИК МЭДЭЭЛЛИЙН  
ЭМХТГЭЛ 2014**

**№10**

Улаанбаатар хот

2015 он

**Ерөнхий редактор**

Н.Цогбадрах/Ph.D/

**Эргэн мэдээллийг хянасан**

Д.Цэрэнноров /Ph.D/

**Эргэн мэдээллийг эмхэтгэсэн**

П.Алтангэрэл / MSc /

Х.Бурмаа / МРН, докторант /

**Эргэн мэдээллийг бэлтгэсэн**

1. Х. Бурмаа. Монгол улсын үндсэн үзүүлэлт, Дэлхий дахинд зоонозын өвчний тархалт, боом өвчний мэдээлэл,
2. Ц.Ганхуяг Тарваган тахлын байгалийн голомт, эрт сэрэмжлүүлэх хариу арга хэмжээ
3. Ц.Баяр Галзуу, өвчний мэдээлэл, дархлаажуулалтын үйл ажиллагаа
4. Ж.Батцэцэг Хачгаар дамжих халдварт өвчний мэдээлэл
5. Б.Оюунбат Мэрэгч амьтдын дуудлага
6. Ц.Отгонцэцэг, Г.Ганбилэг Эрүүл мэндийн сургалт сурталчилгааны мэдээлэл
7. Б. Хажидмаа Биоүйлдвэрлэлийн үзүүлэлт
8. Д.Ганболд Лавлагаа лабораторийн үзүүлэлт

## ӨМНӨХ ҮГ

Зоонозын өвчин судлалын үндэсний төв (ЗӨСҮТ)-ийн статистик мэдээллийн асуудал хариуцсан нэгжээс ЗӨСҮТ болон аймаг, нийслэлийн Зоонозын өвчин судлалын төвүүдийн албан ёсны статистик мэдээ, тайланд үндэслэн зоонозын өвчний статистик үзүүлэлтүүдийг сүүлийн 5 жилийн үзүүлэлттэй харьцуулсан жилийн эмхтгэлийг 2005 оноос жил бүр эрхлэн гаргаж байна.

Энэхүү эмхтгэлийг эрүүл мэндийн байгууллагуудын шийдвэр гаргагчид болон эмч, мэргэжилтэн, ажилтнуудыг үнэн бодит, баталгаатай мэдээллээр хангах зорилгоор эмхэтгэн гаргаж байгаа бөгөөд зоонозыг өвчний эрсдлийг үнэлж хариу арга хэмжээг оновчтой зохион байгуулах, эрдэм шинжилгээ, судалгааны нотолгоо болгон ашиглах зэрэгт дэмжлэг үзүүлэх ач холбогдолтой юм.

Статистикийн үзүүлэлт, мэдээллийг Эрүүл мэндийн статистик үзүүлэлтийн стандарт, журам, хэм хэмжээнд нийцүүлэн гаргаж байгаа ба мэдээллийн цар хүрээг өргөжүүлэх, сайжруулах ажлыг жил бүр хийж байна.

Энэ удаагийн эмхтгэл нь нийт 23 хүснэгт, 32 зургаар илэрхийлэгдсэн Зоонозын өвчний статистик мэдээллийг агуулсан ба мэдээллийг ЗӨСҮТ-ийн мэргэжлийн алба, тасгийн ажилтнууд нэгтгэн гаргасан.

Зоонозын өвчний хүний өвчлөлийн сэжигтэй дуудлага, батлагдсан тохиолдлын тоо төдийлөн буурахгүй байгаа ба зарим өвчний хувьд өссөн үзүүлэлттэй байна. 2014 онд нийт сэжигтэй дуудлагын тоо өмнөх 5 жилээс 2,2 дахин, батлагдсан тохиолдлын тоо 3,3 дахин өссөн ба нийт дуудлага болон батлагдсан тохиолдлын дотор хачигт риккетсиозын харгалзах үзүүлэлт 4,7, 5,1 байна.

Зоонозын өвчний статистик мэдээллийн эмхтгэлийн агуулга, бүтцийн талаарх санал, санаачлагыг бид хүлээн авч үйл ажиллагаандаа хэрэгжүүлэн ажиллах болно.

Манай хаягаар хандан хамтран ажиллана гэдэгт итгэлтэй байна.

ЗООНОЗЫН ӨВЧИН СУДЛАЛЫН ҮНДЭСНИЙ ТӨВИЙН ЗАХИРАЛ

АНАГААХ УХААНЫ ДОКТОР Н.ЦОГБАДРАХ

ТОВЧИЛСОН ҮГИЙН ЖАГСААЛТ

ДЭМБ- Дэлхийн эрүүл мэндийн байгууллага  
ЗӨСҮТ- Зоонозын өвчин судлалын үндэсний төв  
ЭМСЯ- Эрүүл мэнд, спортын яам  
БОНХЯ- Байгал орчин, ногоон хөгжилийн яам  
ХААИС- Хөдөө аж ахуй их сургууль  
ТӨҮГ- Төрийн өмчит үйлдвэрийн газар  
ОХУ- Оросын холбооны улс  
СХД-Сонгинохайрхан дүүрэг  
БГД-Баянгол дүүрэг  
ХУД-Хан-Уул дүүрэг  
ЧД-Чингэлтэй дүүрэг  
СБД-Сүхбаатар дүүрэг  
БЗД-Баянзүрх дүүрэг

ГАРЧИГ

Өмнөх үг.....	2
Бүлэг1. Ерөнхий мэдээлэл .....	9
1.1 Монгол улсын засаг захиргаа, нутаг дэвсгэр .....	9
1.2 Монгол улсын хүн ам.....	10
1.3 Монгол улсын малын тоо .....	11
1.4 Зоонозын өвчин судлалын байгууллагын хүний нөөц .....	12
Бүлэг2. Зоонозын өвчний хүний өвчлөлийн мэдээлэл .....	13
2.1. Зоонозын өвчний хүний өвчлөлийн сэжигтэй дуудлага .....	13
2.1.1. Халдварт өвчнөөр өвчилсөн мал, амьтны байдал .....	15
2.2. Тарваган тахал .....	17
2.2.1. Тарваган тахал, түүнтэй хам тохиолдох өвчний байгалийн голомтын тандалт судалгаа.....	19
2.2.2.Тарваган тахлын байгалийн голомт хяналт шинжилгээ хийсэн талбай .....	20
2.2.3. Тарваган тахлын тандалт судалгаа .....	22
2.2.4. Тарваган тахал өвчний хүний өвчлөл.....	22
2.2.5. Тарваган тахал өвчний эсрэг дархлаажуулалт .....	24
2.3. Боом .....	25
2.3.1. Боом өвчний дэлхий дахины тархалт .....	25
2.3.2. Малын боом өвчний тархалт .....	25
2.3.3. Боом өвчний байгалийн голомтын эрсдэлийн зэрэг.....	26
2.3.4. Боомын хүний өвчлөлийн үзүүлэлт .....	29
2.3.5. Боомын хүний өвчлөлийн сэжигтэй дуудлага .....	30

2.3.6. Боомын хүний өвчилөлөөс сэргийлэх дархлаажуулалт .....	31
2.3.7. Боом өвчнөөс сэргийлэх хяналт, шинжилгээ: .....	32
2.4. Хачигт халдвар .....	33
2.4.1. Хачигт риккетсиоз өвчний хүний өвчлөлийн үзүүлэлт.....	34
2.4.2. Хачигт энцефалит өвчний хүний өвчлөлийн үзүүлэлт .....	35
2.4.3. Хачигт боррелиоз өвчний хүний өвчлөлийн үзүүлэлт .....	37
2.5. Галзуу.....	39
2.5.1. Манай орны мал, амьтны галзуу өвчний төлөв байдал .....	40
2.5.2. Галзуу өвчний мал амьтаны өвчлөлийн үзүүлэлт .....	40
2.5.3. Галзуу өвчний хүний өвчлөлийн тохиолдол, нас баралтын үзүүлэлт .....	41
2.6. Хумхаа.....	42
2.6.1. Хумхаа өвчний хүний өвчлөлийн тохиолдол, нас баралтын үзүүлэлт .....	43
2.6.2. Хумхаа өвчний хүний өвчлөлийн тохиолдлын олон жилийн үзүүлэлт .....	44
2.7. Холер.....	44
2.7.1. Холер өвчнөөс сэргийлэх хяналтын шинжилгээ .....	45
2.8. Крым конгийн цусархаг халуурал .....	45
2.9. Баруун нилийн халуурал.....	46
2.10. Мэрэгч амьтадын дуудлага.....	46
2.10.1 Нийслэлийн хэмжээнд хүлээн авсан мэрэгч амьтдын дуудлага. ....	46
БҮЛЭГ 3. Лабораторийн үйл ажиллагааны үзүүлэлт .....	47
Бүлэг 4. Мэдээлэл, сургалт, сурталчилгаа .....	49
Бүлэг 5. Биоүйлдвэрлэлийн үйл ажиллагаа.....	50

5.1. Биоүйлдвэрлэлийн нэгдсэн үзүүлэлт .....	60
Бүлэг 6. Санхүүгийн үзүүлэлт.....	61
Ашигласан материал:.....	62

### ХҮСНЭГТИЙН ЖАГСААЛТ

Хүснэгт 1	Аймаг, сумын нутаг, дэвсгэр, байгуулагдсан оноор	11
Хүснэгт 2	Монгол улсын хүн ам	12
Хүснэгт 3	Монгол улсын малын тоо аймгаар	13
Хүснэгт 4	Зоонозын Өвчин Судлалын байгууллагуудын хүний нөөц	14
Хүснэгт 5	Зоонозын өвчний сэжигтэй дуудлага бүртгэгдсэн байдал /2009-2014 он/	16
Хүснэгт 6	Зоонозын өвчний хүний өвчлөлийн батлагдсан тохиолдолын үзүүлэлт /2009-2014 он/	17
Хүснэгт 7	Халдварт өвчнөөр өвчилсөн мал амьтан /2011-2014 он/	18
Хүснэгт 8	2014 оны тарваган тахлын аюулын зэрэглэл	20
Хүснэгт 9	Тарваган тахлын байгалийн голомтын шинжилгээнд хамрагдсан аймаг, сум 2014 он	21
Хүснэгт 10	Тарваган тахлын хүний өвчлөл нас баралт 2013-2014 он 10,000 хүн амд	24
Хүснэгт 11	Боом өвчний байгалийн голомт эрсдэлийн зэрэг /аймаг,сумаар/	28
Хүснэгт 12	Боом өвчний хүний өвчлөлийн үзүүлэлт 10,000 хүн амд	30
Хүснэгт 13	Боом өвчний хүний өвчлөлийн сэжигтэй дуудлага	30
Хүснэгт 14	Хачигт риккетсиозын хүний өвчний өвчлөл, нас баралт	34
Хүснэгт 15	Хачигт энцефалит өвчний хүний өвчлөлийн тохиолдол, нас баралт	35
Хүснэгт 16	Хачигт борреллиоз өвчний хүний өвчлөл, нас баралт	38
Хүснэгт 17	Галзуу өвчний мал амьтаны өвчлөлийн үзүүлэлт	40
Хүснэгт 18	Галзуу өвчний хүний өвчлөлийн үзүүлэлт нас баралт	41

Хүснэгт 19	Хумхаа өвчний хүний өвчлөлийн тохиолдол, нас баралтын үзүүлэлт	43
Хүснэгт 20	Нийслэлийн хэмжээнд хүлээн авсан мэрэгч амьтдын дуудлага	46
Хүснэгт 21	Лабораторийн шинжилгээний гүйцэтгэлийн харьцуулалт 2009-2014 он	48
Хүснэгт 22	Лабораторийн шинжилгээний төрөл	49
Хүснэгт 23	2014 оны мэдээлэл, сургалт, сурталчилгааны үзүүлэлт	50
Хүснэгт 24	Биоүйлдвэрлэл	51
Хүснэгт 25	Санхүүгийн тайлан	62

### ЗУРГИЙН ЖАГСААЛТ

Зураг 1	Хүлээн авсан дуудлага, батлагдсан тохиолдолын үзүүлэлт	15
Зураг 2	Хүлээн авсан дуудлагын тоо, өвчин тус бүрээр	15
Зураг 3	Зоонозын өвчний гаралт, тархалтын байдал /2006-2014/	18
Зураг 4	Тарваган тахал дэлхий дахинд	19
Зураг 5	Монгол дахь тарваган тахлын аюулын зэрэглэл	19
Зураг 6	Аймгуудын шинжилсэн талбай	22
Зураг 7	Олзворлон шинжилсэн амьтан 2014 он	22
Зураг 8	2014 онд шинжилсэн шимэгчид /аймгаар/	23
Зураг 9	Тарваган тахлын үүсгэгчийн өсгөвөр, илрэлт /2010-2014 он/	23
Зураг 10	Тарваган тахлын тандалт судалгаанд хамрагдсан аймгууд	24
Зураг 11	Тарваган тахлын хүний өвчлөл, нас баралтын үзүүлэлт 2000-2014 он	26
Зураг 12	Тарваган тахлын дархлаажуулалтын хамралт /2010-2014 он/	26
Зураг 13	Боом өвчний дэлхий дахины тархалт	27
Зураг 14	Малын боом өвчний тархалт /2011-2014 он/	27
Зураг 15	Боом өвчний хүний өвчлөл	31
Зураг 16	Боомын хүний өвчлөлийн дарлаажуулалт	31
Зураг 17	Боом өвчний дархлаажуулалт 2014 он аймгаар	32
Зураг 18	Хачигт халдвар 2014 он байршилаар	33
Зураг 19	Хачигт халдварын хүний өвчлөл, нас баралт /2005-2014 он/	33
Зураг 20	Хачигт риккетсиозын хүний өвчлөл /2005-2014 он/	34
Зураг 21	Хачигт энцефалит /2000-2014 он/	36
Зураг 22	Хачигт энцефалит дархлаажуулалт 2014 он аймгаар	37



Зураг 23	Хачигт боррелиозын хүний өвчлөл /2003-2014 он/	39
Зураг 24	Галзуу өвчний эрсдэлтэй улс орнуудын зураглал	39
Зураг 25	Мал амьтны галзуугийн өвчлөл байршилаар 2014 он	40
Зураг 26	Дэлхийн улс орон дахь хумхаа өвчний тархалт	42
Зураг 27	Монгол дахь хумхаа өвчин зөөвөрлөгдөн ирсэн зураглал	43
Зураг 28	Хумхаа өвчний хүний өвчлөлийн тохиолдолын олон жилийн үзүүлэлт 2008-2014 он	44
Зураг 29	Холер өвчний дэлхий дахины тархалт	44
Зураг 30	Крым конгийн цусархаг халууралын тархалт	45
Зураг 31	Баруун нил халууралын тархалт	46
Зураг 32	Лавлагаа лабораторийн тусламж үйлчилгээний схем	48

## БҮЛЭГ 1. ЕРӨНХИЙ МЭДЭЭЛЭЛ

### 1.1 МОНГОЛ УЛСЫН ЗАСАГ ЗАХИРГАА, НУТАГ ДЭВСГЭР

Монгол улс нь засаг захиргааны 1 хот 21 аймаг 330 сум, 9 дүүрэгтэй, 1564,1 мянган хавтгай дөрвөлжин км газар нутагтай, говь, хангай, тал хээр, хосолсон жилийн 4 улиралттай эрс тэс уур амьсгалтай. Монгол улсын хэмжээнд Архангай, Баян-Өлгий, Баянхонгор, Говь-Алтай, Дундговь, Завхан, Өвөрхангай, Өмнөговь, Сэлэнгэ, Увс, Ховд, Хөвсгөл, Хэнтий аймгууд, Нийслэлийн Зоонозын өвчин судлалын нийт 14 төвөөр дамжуулан зоонозын халдварт өвчнөөс эрт сэрэмжлүүлэх хариу арга хэмжээ авч Монгол улсын хэмжээнд үйл ажиллагаа явуулж байна.

Хүснэгт 1. Аймаг, сумын нутаг, дэвсгэр байгуулагдсан оноор

№	Аймаг	Сумын тоо	Байгуулагдсан он	Нутаг дэвсгэр мян, км <sup>2</sup>	ЗӨСТөвүүд байгуулагдсан он
1	Архангай	20	1923	55	1967
2	Баян-өлгий	14	1940	46	1964
3	Баянхонгор	21	1941	116	1943
4	Булган	18	1937	49	-
5	Говь-Алтай	19	1931	142	1949
6	Дорноговь	15	1931	111	-
7	Дорнод	14	1931	123,5	-
8	Дундговь	17	1941	78	1991
9	Завхан	24	1923	82	1936
10	Өвөрхангай	21	1931	63	1982
11	Өмнөговь	15	1931	165	1980
12	Сүхбаатар	14	1941	82	-
13	Сэлэнгэ	17	1931	42,8	2004
14	Төв /УБ хот Багануур/	27	1923	81	1982
15	Увс	19	1931	69	1982
16	Ховд	17	1931	79	1980
17	Хөвсгөл	24	1931	101	1921
18	Хэнтий	22	1923	82	1944
19	Дархан	4	1961	3,2	-
20	Эрдэнэт	2	1972	0,8	-
21	Улаанбаатар	9	1639	4,7	1931
22	Говь-Сүмбэр	3	1991	5,5	-

Эх сурвалж: Монгол улсын үндэсний статистикийн хороо

## 1.2 МОНГОЛ УЛСЫН ХҮН АМ

Монгол улс 2014 оны жилийн эцсийн байдлаар 2,995,949 хүн амтай байна. Хүн амын төвлөрөл нийслэл Улаанбаатар хотод 1,362,974 буюу хамгийн их бол Говь-Сүмбэр аймагт 16,058 буюу хамгийн бага байна.

Хүснэгт 2. Монгол улсын хүн ам аймгаар 2010-2014 он

Аймаг, бүс	2010	2011	2012	2013	2014
Улсын дүн	2,780,757	2,801,136	2,809,693	2,870,897	2,995,949
Баруун бүс	402,656	372,488	365,595	372,609	378,889
Завхан	76,861	70,843	69,672	69,788	69,732
Говь-Алтай	58,350	55,400	54,509	56,208	56,735
Баянөлгий	100,836	89,374	88,689	90,878	95,151
Ховд	88,402	82,333	78,449	80,217	81,479
Увс	78,207	74,448	74,276	75,518	75,792
Хангайн бүс	567,140	561,521	558,603	562,300	570,080
Орхон	85,742	89,270	90,367	91,135	94,421
Өвөрхангай	117,408	112,224	110,541	111,824	112,992
Булган	62,637	58,483	58,651	58,888	60,494
Баянхонгор	85,133	83,560	82,439	82,106	83,044
Архангай	91,633	91,469	91,894	92,451	93,086
Хөвсгөл	124,587	126,515	124,711	125,896	126,043
Төвийн бүс	459,115	459,553	457,928	468,328	480,177
Төв	90,224	88,277	87,410	88,399	90,107
Говь-Сүмбэр	13,772	15,056	15,240	15,694	16,058
Сэлэнгэ	106,525	103,698	104,282	105,234	106,212
Дорноговь	59,539	60,450	60,935	62,484	63,808
Дархан-Уул	91,728	93,137	88,875	93,554	99,947
Өмнөговь	51,013	53,887	56,585	58,555	59,694
Дундговь	46,314	45,048	44,601	44,408	44,351
Зүүн бүс	200,038	200,964	200,576	200,636	203,829
Дорнод	73,617	75,036	74,723	74,101	75,194
Сүхбаатар	55,021	55,128	55,648	56,347	57,423
Хэнтий	71,748	70,800	70,205	69,188	71,212
Улаанбаатар	1115,460	1,206,610	1,226,991	1,267,024	1,362,974

Э

х сурвалж: Монгол улсын үндэсний статистикийн хороо

### 1.3 МОНГОЛ УЛСЫН МАЛЫН ТОО

Монгол улсад 2014 оны жилийн эцсийн байдлаар 51,982,583 тоо толгой малтай байна. Төв аймаг 4,181,51 толгой буюу хамгийн их, Орхон аймаг 123,202 буюу хамгийн бага тоо толгой малтай гэж бүртгэгджээ. 2011-2014 оны малын тоо толгойг аймаг, нийслэл, бүсээр харуулав.

Хүснэгт 3. Монгол улсын малын тоо аймгаар 2010-2014 он

Аймаг, нийсэл, бүс	2010	2011	2012	2013	2014
Улсын дүн	32,729,5	36,335,781	40,920,915	45,144,324	51,982,383
<b>Баруун бүс</b>	7,418,5	8,525,361	9,670,834	10,832,745	12,410,29
Завхан	1,717,7	2,006,12	2,279,996	2,539,008	2,895,886
Говь-Алтай	1,315,5	1,613,335	1,911,049	2,223,191	2,611,11
Баянөлгий	1,126,9	1,302,786	1,410,607	1,607,08	1,883,61
Ховд	1,639,1	1,771,287	2,038,486	2,241,324	2,625,577
Увс	1,619,3	1,831,833	2,030,696	2,225,142	2,561,315
<b>Хангайн бүс</b>	12,216,5	13,472,385	15,379,51	16,790,693	19,283,8
Орхон	169,2	168,336	184,51	178,956	123,202
Өвөрхангай	2,010,3	2,425,649	2,970,688	3,486,043	4,111,515
Булган	2,293,3	2,340,806	2,578,616	2,757,185	3,132,786
Баянхонгор	1,963,2	2,237,774	2,640,831	2,987,064	3,465,864
Архангай	2,679,2	2,984,307	3,403,192	3,772,266	4,030,944
Хөвсгөл	3,101,3	3,315,515	3,601,673	3,609,179	4,157,223
<b>Төвийн бүс</b>	7,558,0	8,448,837	9,463,89	10,604,897	12,288,448
Төв	2,710,7	2,961,958	3,244,721	3,572,988	4,181,51
Говь-Сүмбэр	153,2	189,651	266,102	272,764	339,438
Сэлэнгэ	1,265,6	1,260,893	1,305,569	1,314,196	1,471,68
Дорноговь	1,056,8	1,207,381	1,327,93	1,516,371	1,686,793
Дархан-Уул	249,8	256,81	268,369	279,053	324,241
Өмнөговь	1,010,3	1,223,459	1,419,253	1,653,264	1,849,043
Дундговь	1,111,5	1,348,685	1,671,946	1,996,261	2,435,739
<b>Зүүн бүс</b>	5,273,8	5,610,277	6,098,221	6,586,9	7,480,454
Дорнод	1,113,3	1,149,762	1,207,253	1,220,143	1,393,447
Сүхбаатар	1,979,8	2,081,404	2,280,581	2,491,423	2,818,181
Хэнтий	1,180,7	2,379,111	2,610,387	2,875,334	3,268,826
Улаанбаатар	262,9	278,919	308,46	329,089	385,364

Эх сурвалж: Монгол улсын үндэсний статистикийн хороо

**1.4 ЗООНОЗЫН ӨВЧИН СУДЛАЛЫН БАЙГУУЛЛАГЫН ХҮНИЙ НӨӨЦ**

ЗӨСҮТ, аймаг нийслэлийн ЗӨСТ-үүдийн батлагдсан эрх зүйн баримт бичгийн дагуу алба, тасгийн зохион байгуулалттайгаар хүний нөөцийг байршуулан ажиллаж байна. ЗӨС-ийн байгуулагууд 402 эрүүл мэндийн ажилтны батлагдсан орон тоогойгоос 2014 оны байдлаар 373 ажилтан ажиллаж байна.

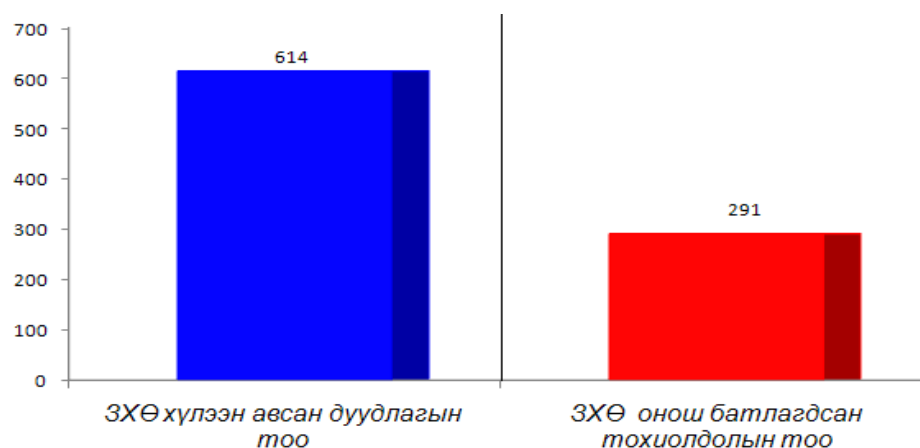
Хүснэгт 4. Хүний нөөцийн тоон үзүүлэлт /2014/

Үзүүлэлт		Архангай	Дундговь	Хэнтий	Өмнөговь	Увс	Говь-Алтай	Багануур	Баянөлгий	Завхан	Өвөрхангай	Баянхонгор	Сэлэнгэ	Ховд	Хөвсгөл	ЗӨСҮТөв
Их эмч	Халдвар судлагч	0.5		1	1	1	1	1	1	1	1	1	1	1	1	15
	Нян судлагч	2	1	2	1	1	2	2	2	1	1	1	1	1	1	8
	Бусад	-	-	0	1				1		1	-	-		2	7
	Бүгд (1+2+3)	2.5		3	3	2	3	3	4	2	3	1	-	2	4	30
Бусад дээд мэргэжилтэн	Амьтан судлагч	1	1	1	1	1	1	2	2	1	1	1	1	2	1	2
	Шимэгч судлалын	1	-	1	1	1	1	1	1	1	1	1	1	2	1	4
	Бусад	2	1	3	1	2	1		1	1		1	1	2		23
	Бүгд (5+6+7)	4		5	3	4	3	3	4	3	2	3	-	6	2	29
Бүх дээд мэргэжилтэн		<b>6.5</b>	<b>3</b>	<b>8</b>	<b>6</b>	<b>6</b>	<b>6</b>	<b>6</b>	<b>9</b>	<b>5</b>	<b>5</b>	<b>4</b>	<b>-</b>	<b>8</b>	<b>7</b>	<b>59</b>
Лаборант	Нян судлалын	2	-	3	1	1	2		1	2	1	2	1	2	1	8
	Амьтан судлалын	1	1	0	1	1	1	-	1	1	1	1	1	1	1	
	Шимэгч судлалын	1	-	0	1	1	1	-	1	1	1	1	-	1	1	1
	Бусад			0		1	1	-	1			-	-		1	
	Бүгд (10+11+12+13)	4	1	3	3	4	5	6	4	4	3	4	-	4	4	9
Бусад мэргэжилтэн	Бага эмч	1	-	1	1	2	1	-	5	1	1	1	1	1	1	4
	Сувилагч	-	-	0		2		-	1			5	-		1	
	Ариутгагч, автоклавчин	2	1	3	1	-	2	-	2	1	2	2	1	1	3	10
	Голомт хяналтын бага эмч	0	-	0.5*2	1	-	1	-	-	10	-	-	-	-	-	-
	Бусад	6	2	10	3	6	6	7	6	4	4	11	3	6	7	16
Бүгд (9+14+15+16+17+18+19)		20	7	26	15	20	20	22	26	26	13	27	12	18	23	98

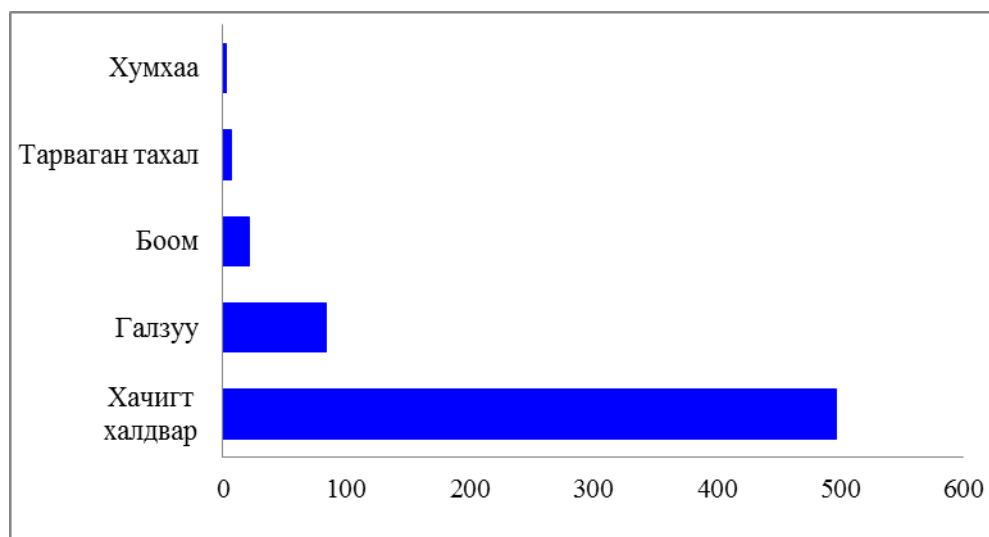
## БҮЛЭГ 2. ЗООНОЗЫН ӨВЧНИЙ ХҮНИЙ ӨВЧЛӨЛИЙН МЭДЭЭЛЭЛ

### 2.1. ЗООНОЗЫН ӨВЧНИЙ ХҮНИЙ ӨВЧЛӨЛИЙН СЭЖИГТЭЙ ДУУДЛАГА

Улсын хэмжээнд 2014 онд зооноз өвчний хүний өвчлөлийн сэжигтэй 614-н(тарваган тахлын 7, боомын 22, хачгаар дамжих халдвар 497, галзуу өвчний сэжигтэй мал амьтанд уруулж ноцуулсан 85, хумхаагийн 3) дуудлага хүлээн авч, хариу арга хэмжээг зохион байгуулсан. Мөн мэрэгч амьтаны 69 дуудлага хүлээн авч нийт 683-н дуудлаган хүлээн авсан байна.



Зураг 1. Хүлээн авсан дуудлага, батлагдсан тохиолдлын үзүүлэлт



Зураг 2. Хүлээн авсан дуудлагын тоо, өвчин тус бүрээр

Зоонозын хүний өвчлөлийн сэжигтэй дуудлагыг өвчнөөр ангилан үзэхэд ихэнх хувь буюу 80.9 %-ийг хачигт халдварын 0.48 буюу хамгийн бага хувь хумхаа өвчний дуудлага тус тус эзэлж байна.

Хүснэгт 5. Зоонозын өвчний хүний өвчлөлийн сэжигтэй дуудлагын харьцуулсан үзүүлэлт /2009-2014 он/

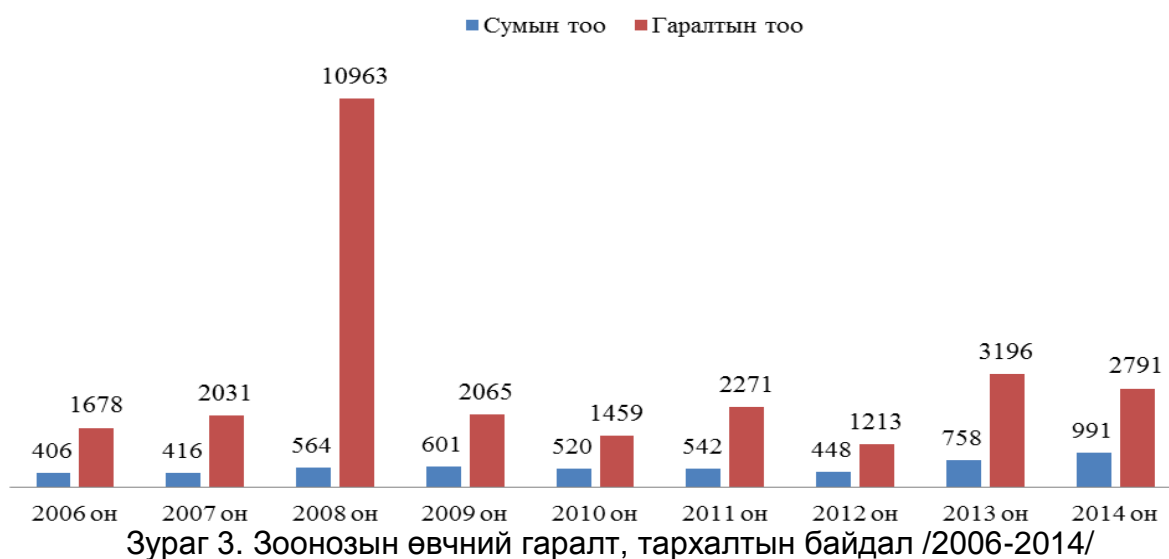
Өвчний нэр	2009	2010	2011	2012	2013	2014	2013, 2014 оны харьцуулсан үзүүлэлт	2009-2014 он	
								Дундаж үзүүлэлт	харьцуулсан үзүүлэлт
Тарвагантахал	2	5	2	2	3	7	2.3 дахин ↑	2,8	2.5 дахин ↑
Боом	14	48	58	15	17	22	1.2 дахин ↑	30.4	1.3 дахин ↓
Хачигт энцефалит	8	9	14	26	35	43	1.2 дахин ↑	18.4	2.3 дахин ↑
Хачигт боррелиоз	4	5	12	12	13	29	2.2 дахин ↑	9.2	3.1 дахин ↑
Хачигт риккетсиоз	114	43	107	92	97	425	4.3 дахин ↑	90.6	4.6 дахин ↑
Хумхаа	3	0	0	0	2	3	1.5 дахин ↑	1	3 дахин ↑
Галзуугийн сэжигтэй мал, амьтанд уруулж ноцуулсан хүний дуудлага	154	100	132	91	164	85	1.9 дахин ↓	128	1.5 дахин ↓
Нийт	299	210	325	238	332	614	1.86 дахин ↑	280	2.1 дахин ↑

Хүснэгт 6. Зоонозын өвчний хүний өвчлөлийн батлагдсан тохиолдолын үзүүлэлт /2009-2014/

Өвчний нэр	2009	2010	2011	2012	2013	2014	2013, 2014 оны харьцуулсан үзүүлэлт	2009-2014 он	
								Дундаж үзүүлэлт	харьцуулсан үзүүлэлт
Тарваган тахал	1	2	1	0	1	1	Ижил түвшинд	1	Ижил түвшинд
Боом	8	42	29	2	11	10	1.1 дахин ↓	18.4	1.84 дахин ↓
Хачигт энцефалит	8	9	13	6	15	7	2.1 дахин ↓	10.2	1.4 дахин ↓
Хачигт боррелиоз	4	5	8	7	1	1	Ижил түвшинд	5	5 дахин ↓
Хачигт риккетсиоз	113	28	56	28	35	269	7.6 дахин ↑	52	5.1 дахин ↑
Галзуу	0	0	1	0	1	0	-	0.4	-
Хумхаа	3	0	0	0	2	3	1.5 дахин ↑	1	3 дахин ↑
Нийт	137	86	108	43	66	291	4.4 дахин ↑	88	3,3 дахин ↑

Монгол улсын хэмжээнд 2014 онд зоонозын өвчний хүний өвчлөлийн сэжигтэй 614 дуудлага хүлээн авснаас 47,3% ба 291 тохиолдол нь тархвар судлал, эмнэлзүйн шинж тэмдэг, лабораторийн шинжилгээний дүнгээр бүрэн батлагдаж голомтонд хариу арга хэмжээг зохион байгуулж ажиллаа.

Улсын хэмжээнд бүртгэгдсэн зоонозын өвчний хувьд 10,000 хүн амд 0,9 тохиолдол ноогдож байна.



### 2.1.1. Халдварт өвчнөөр өвчилсөн мал, амьтны байдал

Мал амьтны нийт халдварт өвчний сүүлийн 9 жилийг харьцуулж, сумын тоог давхардсан байдлаар авав /зураг 3/. Үүнээс боом, галзуугаар өвчилсөн мал амьтаны тоог 2014 онтой харьцуулан хүснэгтэлж харуулав /хүснэгт 7/.

Хүснэгт 7. Халдварт өвчнөөр өвчилсөн мал амьтан /2011-2014/

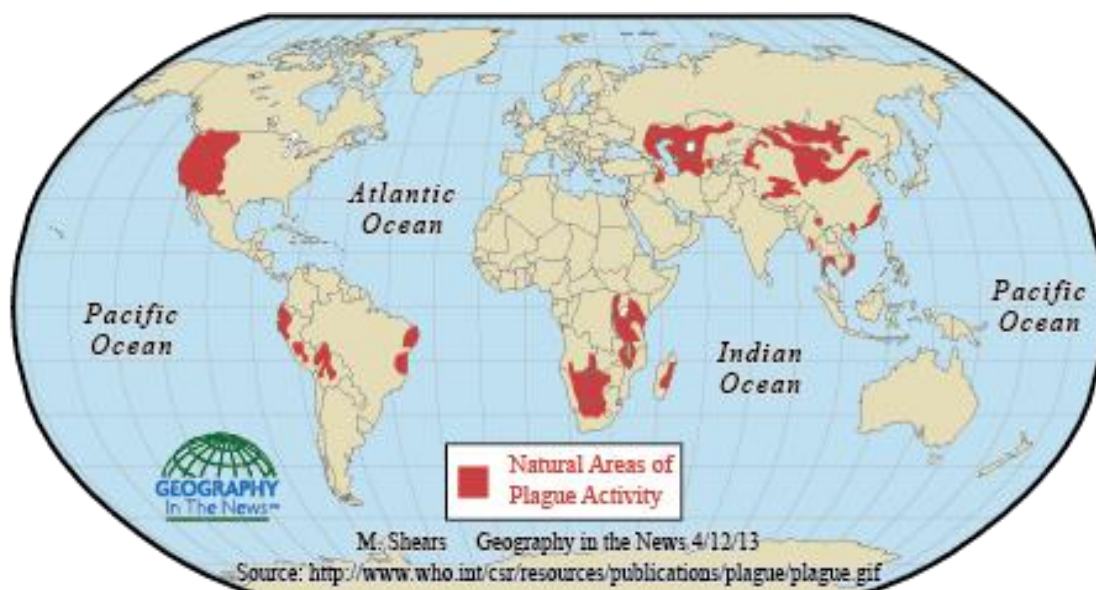
Он	Нийт халдварт өвчин						Боом					Галзуу				
	Аймаг	сум	гаралт	өвчилсөн	үхсэн	устгасан	аймаг	сум	гаралт	өвчилсөн	үхсэн	аймаг	сум	гаралт	өвчилсөн	үхсэн



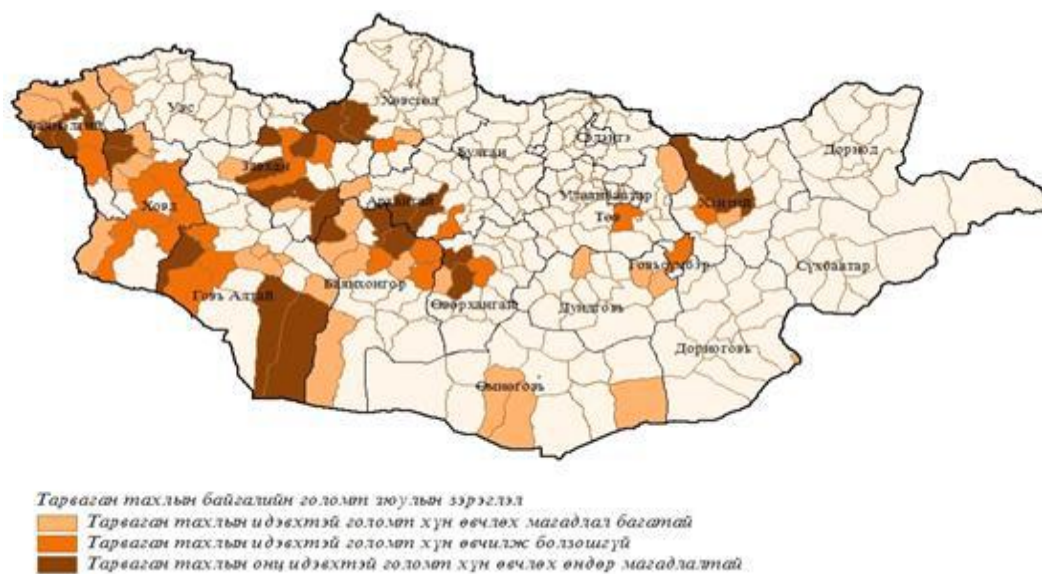
<b>2011</b>	22	542	2269	86346	1309	263	6	13	15	56	44	14	72	82	105	101
<b>2012</b>	22	448	1213	11158	1552	294	6	20	20	54	51	15	104	123	203	200
<b>2013</b>	22	756	3194	24303	10144	362	6	14	14	34	34	18	256	343	506	539
<b>2014</b>	22	894	2599	24618	5458	3112	8	18	28	121	119	19	147	442	731	679

Эх сурвалж: МЭҮГазар Удирдах ажилтаны зөвөлгөөний илтгэл

## 2.2.ТАРВАГАН ТАХАЛ



Зураг 4. Тарваган тахлын дэгдэлт дэлхий дахинд



Зураг 5. Тарваган тахал өвчний тархалт, аюулын зэрэглэл 2014 он

Хүснэгт 8.Тарваган тахал өвчний аюулын зэрэглэлийг аймаг, сумаар

Дэрлэгүүн голомт	Аймаг	Зэрэглэл /сумын нэр/		
		А	Б	В
Хангай	Архангай	Чулуут, Ихтамир	Булган	Цахир
	Баянхонгор	Баянбулаг Галуут Жаргалант	Бөмбөгөр Өлзийт Эрдэнэцогт	Хүрээмарал Бууцагаан Гурванбулаг Баян-Өндөр Баян-Овоо
	Завхан	Нөмрөг, Алдархаан, Отгон, Сонгино, Эрдэнэхайрхан	Яруу, Тэлмэн Түдэвтэй	Завханмандал Цагаанхайрхан
	Хөвсгөл	Цэцэрлэг Цагаан-Уул	Шинэ-Идэр	Төмөрбулаг
	Өвөрхангай	Уянга Хайрхандулаан	Тарагт	Нарийнтээл
	Увс			Бөхмөрөн, Ховд
Монгол- Алтай	Ховд	Эрдэнэбүрэн Ховд	Цэцэг, Үенч, Мөст, Манхан, Чандмань, Дарви	Буянт,Мянгад, Дуут,Булган
	Говь-Алтай	Цогт, Эрдэнэ, Тонхил	Бугат, Төгрөг, Дарви	Чандмань, Есөнбулаг, Халиун
	Баян-Өлгий	Алтай, Сагсай, Бугат	Толбо, Дэлүүн	Улаанхус, Цэнгэл Ногооннуур
Хэнтий	Хэнтий	Өмнөдэлгэр, Хэрлэн	Жаргалтхаан	Мөрөн
	Төв		Сэргэлэн	Мөнгөнморьт
Дундад Халх	Дундговь			Баянжаргалан, Говь-Угтаал, Адаацаг
	Говь-Сүмбэр	Сүмбэр		
Говь- Алтай	Өмнөговь			Баяндалай, Хүрмэн
Зүүнговь	Өмнөговь			Ханбогд
	Дорноговь			Замын-Үүд
<b>Дүн</b>	<b>15 аймаг</b>	<b>23</b>	<b>24</b>	<b>31</b>

2014 онд Монгол Алтайн дэрлэгүүн голомтод хамрагдах Баян-Өлгий, Ховд, Говь-Алтай аймгийн 4 сум, Хангайн дэрлэгүүнд хамрагдах Өвөрхангай аймгийн 1 сумын нутагт тарваган тахлын өсгөвөр илэрч тарвага болон түүний гадны шимэгч, үлийн цагаан оготоны дунд тарваган тахлын эпизоот явагдаж байгаа нь тогтоогдлоо. Эдгээр дэрлэгүүн голомтууд нь сүүлийн 3-5 жилд идэвхитэй оршиж цаашдаа жижиг мэрэгчдийн дунд эпизоот хүрээгээ тэлж явагдах магадлалтай байна.

**2.2.1. Тарваган тахал, түүнтэй хам тохиолдох өвчний байгалийн голомтын тандалт судалгаа**

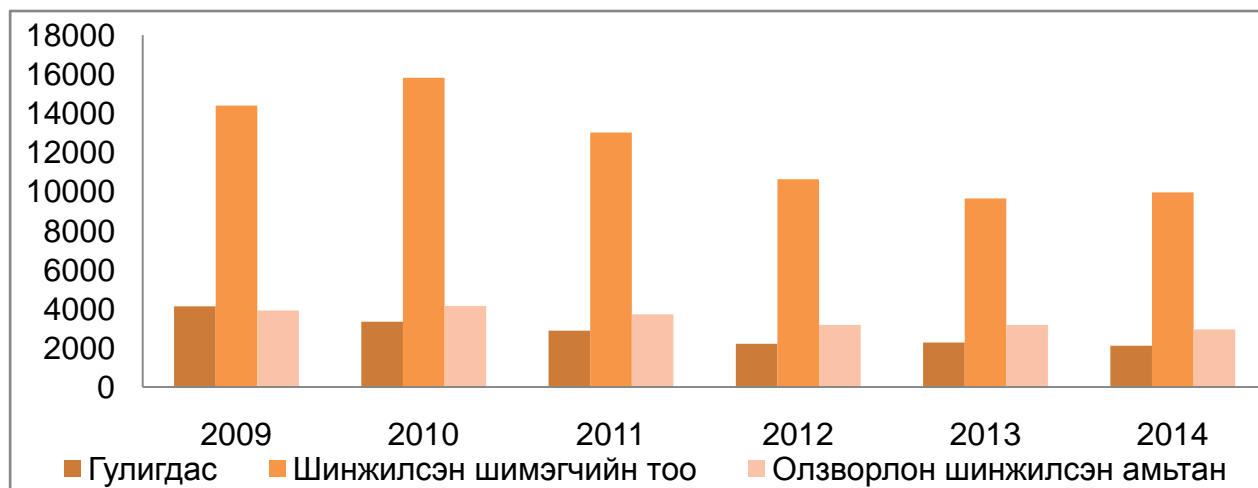
Тарваган тахал түүнтэй хам тохиолдох өвчний байгалийн голомт хяналтын шинжилгээг 2014 онд нийт 6 дэрлэгүүн голомтонд хамрагдах 17 аймгийн 76% (13 аймаг)-ийг, сумын 35,1%-ийг хамруулан хийсэн байна Хүснэгт 9

Хүснэгт 9. Тарваган тахлын байгалийн голомтын шинжилгээнд хамрагдсан аймаг,сум2014 он

Дэрлэгүүн голомт	Аймаг	Хамрагдсан сумын нэр
Төв-Алтай	Увс	Өндөрхангай, Зүүнхангай, Ховд
Монгол алтай	Ховд	Үенч, Булган, Мөнххайрхан
	Баян-Өлгий	Алтай, Улаанхус, Булган, Толбо, Ногооннуур, Дэлүүн, Бугат
	Говь-Алтай	Тонхил, Цогт, Эрдэнэ, Чандмань
Хангай	Архангай	Ихтамир, Чулуут
	Завхан	Алдархаан, Тэлмэн, Яруу, Цагаанхайрхан
	Баянхонгор	Галуут, Жаргалант, Өлзийт
	Өвөрхангай	Уянга, Хайрхандулаан, Тарагт
	Хөвсгөл	Цагаан-Уул, Цэцэрлэг
Дундад халх	Дундговь	Дэрэн, Сайнцагаан
Хэнтий	Хэнтий	Өмнөдэлгэр, Хэрлэн, Батноров, Норовлин, Мөрөн
	Төв	Сэргэлэн, Мөнгөнморьт, Нийслэлийн ЧД, СХД, СБД
Говийн-Алтай	Өмнөговь	Ханхонгор, Баяндалай, Хүрмэн, Ноён, Гурьян тэс, Ханбогд
6 дэрлэгүүн	13 аймаг	46сум, 3 дүүрэг

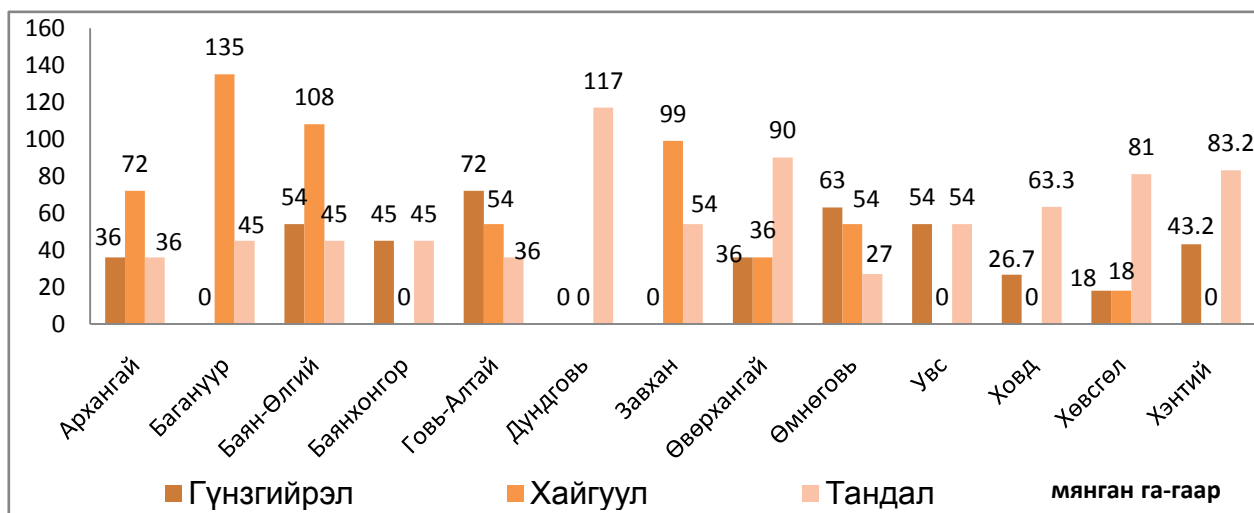
**2.2.2.Тарваган тахлын байгалийн голомт хяналт шинжилгээ хийсэн талбай**

Шинжилгээнд нийт 1.800.430га талбайг хамруулснаас 447.909 га-д гүнзгийрэл, 776.521 га-д тандал, 576.000 га-д хайгуул шинжилгээг хийж, 2942 мэрэгч туулай хэлбэртэн, 53 зэм үхдэл, 2117 махчин шувуудын гулигдас, 9957 гадны шимэгчийг цуглуулсан.



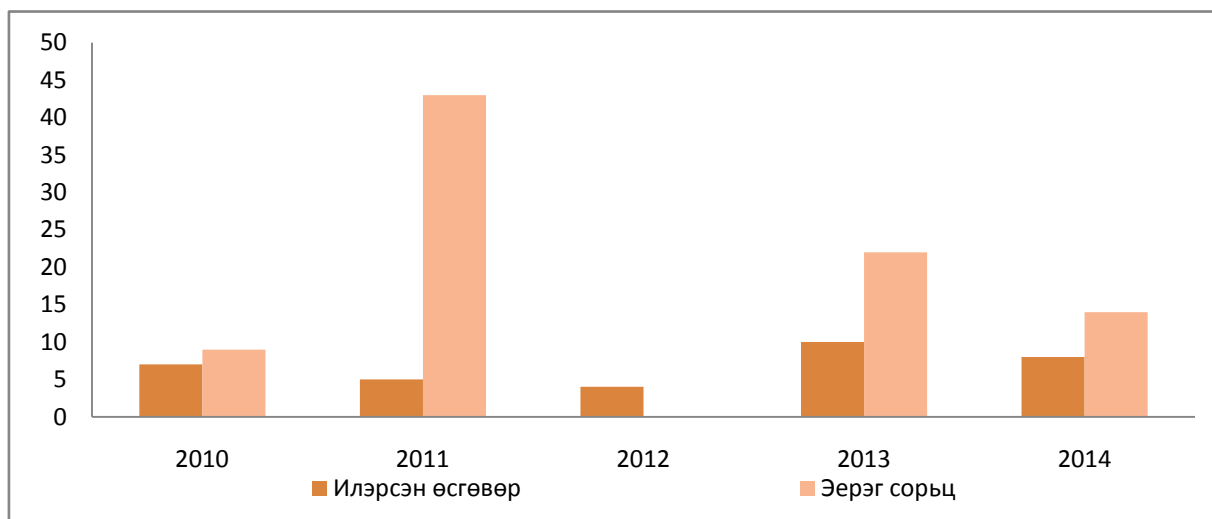
Зураг 6. ЗЭСҮТ-ийн шинжилсэн талбай

Олзворлон шинжилсэн амьтны тоо сүүлийн 5 жилийн дунджаас 18,9%-иар буурч үндсэн агуулагч тарвага 1 га-д 1,09, урт сүүлт зурам 2,97 ноогдож, үлийн цагаан оготно болон бусад жижиг мэрэгчдийн тоо бага зэрэг өсөх хандлагатай

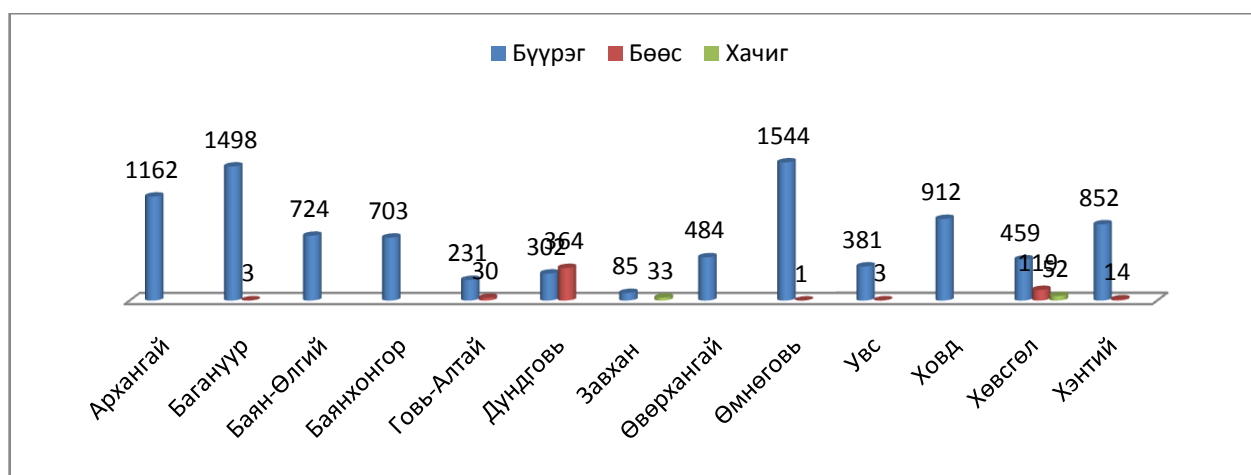


байна.

Зураг 7. Олзворлон шинжилсэн амьтан, шимэгчийн тоо /2014 он/



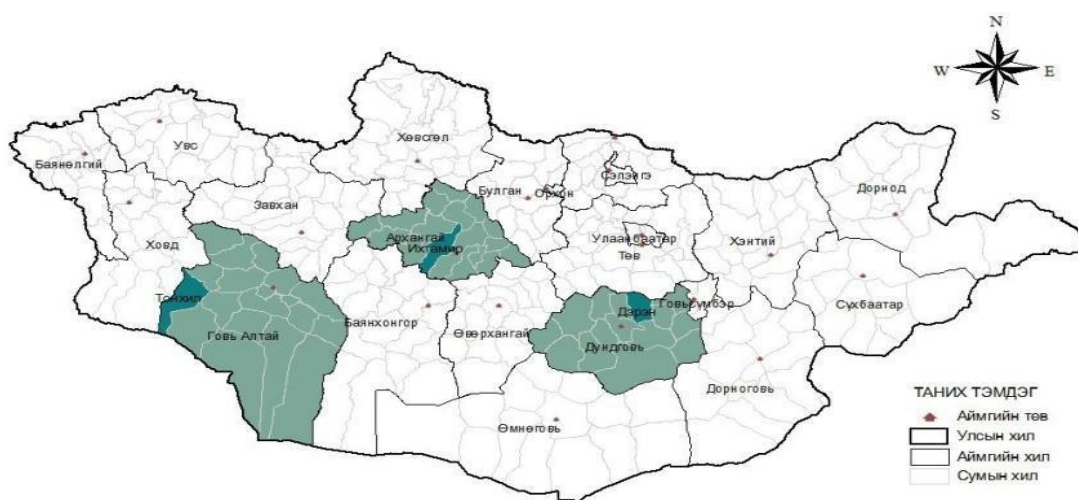
Зураг 8. Тарваган тахлын үүсгэгчийн өсгөвөр болон эерэг сорьцын илрэлт /2010-2014/



Зураг 9. 2014 онд шинжилсэн шимэгчид /аймгаар/

### 2.2.3. Тарваган тахлын тандалт судалгаа

Архангай, Говь-Алтай, Дундговь аймагт “Дулаарлаас үүдэлтэй тарваган тахлын байгалийн голомтын тархалтын өөрчлөлт, хөдлөл зүй, хүн амын өртөх эрсдлийн судалгааг” БОНХЯ-наас зарласан тендерт тус төв материал бүрдүүлэн оролцож, шалгаран БОНХЯ-ны Төрийн нарийн бичгийн дарга болон ЗӨСҮТ-ийн захирал нар 14-072 тоот гэрээг байгуулан төсөлт ажлыг хэрэгжүүлэн ажиллалаа.



Зураг 10. Тандалт судалгаанд хамрагдсан аймгууд

### 2.2.4. Тарваган тахал өвчний хүний өвчлөл

Хүсэнгт 10. Тарваган тахал өвчний хүний өвчлөл, нас баралтын үзүүлэлт(10,000 хүн амд бодит тоогоор).

Аймаг	А 20 Тарваган тахал /Plague				Нас баралт
	Өвчлөл		10,000 хүн амд		
	2013	2014	2013	2014	
1 Архангай	0	0	0	0	0
2 Баян-өлгий	0	0	0	0	0
3 Баянхонгор	0	0	0	0	0
4 Булган	0	0	0	0	0
5 Говь-Алтай	0	0	0	0	0
6 Говь-сүмбэр	0	0	0	0	0
7 Дархан-уул	0	0	0	0	0

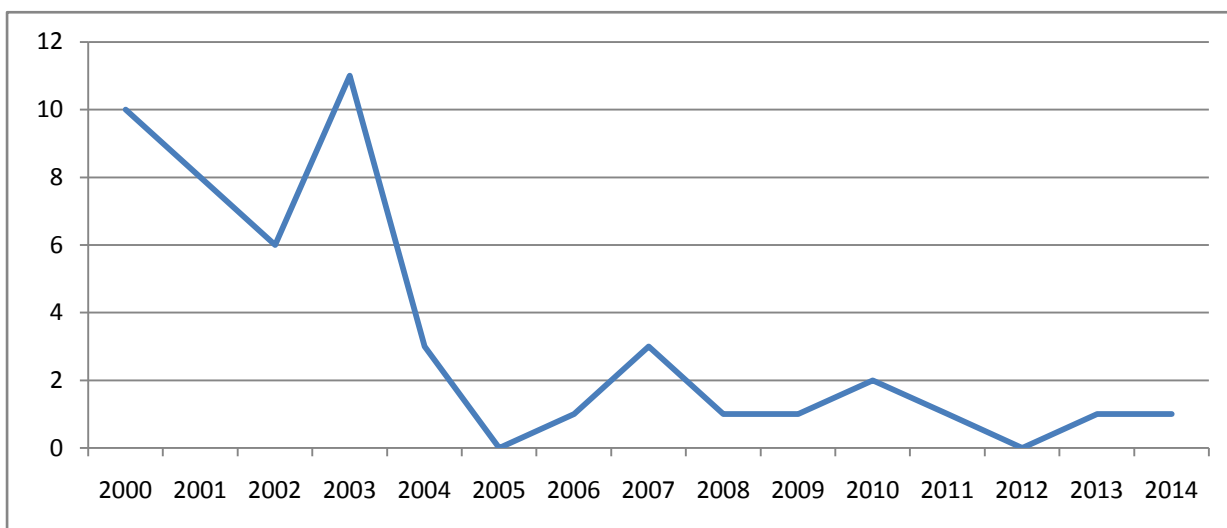
8	Дорноговь	0	0	0	0	0
9	Дорнод	0	0	0	0	0
10	Дундговь	0	0	0	0	0
11	Завхан	0	0	0	0	0
12	Орхон	0	0	0	0	0
13	Өвөрхангай	0	<b>1</b>	0	<b>0.08</b>	0
14	Өмнөговь	0	0	0	0	0
15	Сүхбаатар	0	0	0	0	0
16	Сэлэнгэ	0	0	0	0	0
17	Төв	0	0	0	0	0
18	Увс	0	0	0	0	0
19	Ховд	<b>1</b>	0	<b>0.1</b>	0	0
20	Хөвсгөл	0	0	0	0	0
21	Хэнтий	0	0	0	0	0
Аймгийн дүн		<b>1</b>	<b>1</b>	<b>0.1</b>	<b>0.08</b>	0
22	Улаанбаатар	0	0	0	0	0
Улсын дүн		<b>1</b>	<b>1</b>	0	<b>0.003</b>	0

Өвөрхангай аймгийн Сант сумын 5 дугаар багийн харьяат “М” 15 настай, эрэгтэй 2014 оны 9 дүгээр сарын 09-ны өдрөөс 22-ны өдрийг хүртэл хугацаанд “Тарваган тахлын залгиурын хэлбэр” оноштойгоор хэвтэн эмчлүүлсэн.

Тус тарваган тахал өвчлөл бүртгэгдсэн Сант сумын байгалийн голомт нь тарваган тахлын байгалийн голомт тэмдэглэгдэж байгаагүй. Тус аймгийн Хайрхандулаан сум нь тарваган тахлын “А” зэрэглэлийн голомттой. Тус голомт нь хангайн нурууны өврийн цурав голомт, Шарга муруйн өр голомтод хамрагддаг.

Өвөрхангай аймгийн Сант суманд бүртгэгдсэн “тарваган тахлын залгиур хоолойн хэлбэр”-ээр өвчилсөн тохиолдолыг хүнд эмгэг төрүүлэмжгүй тарваган тахлын нянгийн *Yersinia pestis. Altaica* дэд зүйлийн үүсгэгчээр үүсгэгдсэн болохыг лабораторийн шинжилгээгээр баталсан.





Зураг 11. Тарваган тахлын өвчлөл нас баралтын олон жилийн үзүүлэлт /2000-2014/.

### 2.2.5. Тарваган тахал өвчний эсрэг дархлаажуулалт

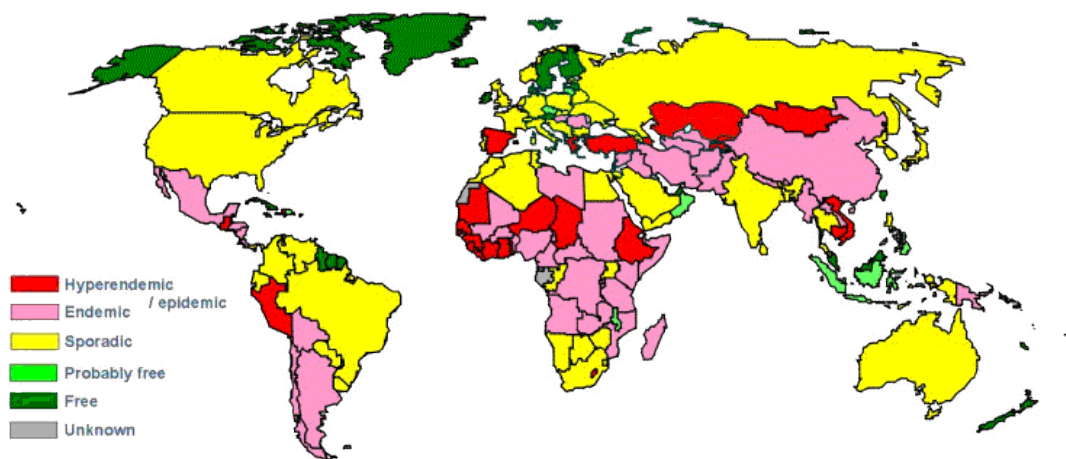
Тарваган тахал өвчний эсрэг дархлаажуулалтыг 2014 оны 7 дугаар сарын 15-аас 8 дугаар сарын 1 хүртэл зохион байгуулан 17 аймаг, нийслэлд 30032хүн тун вакцин захиалгын дагуу хувиарлан 22670 буюу 75,4%-ийг хамруулсан байна.



Зураг 12.Тарваган тахлын дархлаажуулалтын хамрагдалт /2010-2014/.

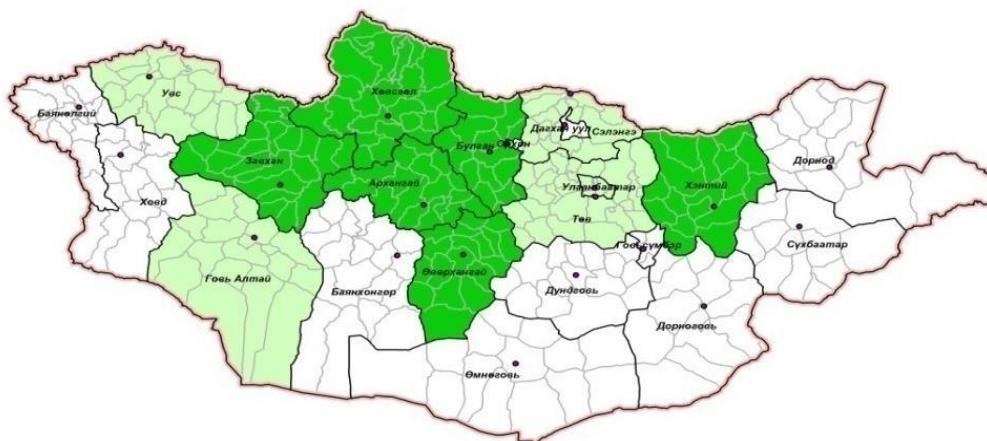
## 2.3. БООМ

### 2.3.1. Боом өвчний дэлхий дахины тархалт



Зураг 13. Боом өвчний дэлхий дахины тархалт

### 2.3.2. Малын боом өвчний тархалт



Зураг 14. Малын боом өвчний тархалт /2011-2014/ он

Малын боом өвчин 2011-2014 онд Хөвсгөл, Төв, Өвөрхангай, Завхан, Увс, Говь-Алтай, Хэнтий, Булган, Архангай аймгуудын 20 гаруй сумдуудад нийт 183 малын өвчлөл бүтргэгдсэн байна. 2014 онд 10 аймаг, 19 сумын 21 голомтонд 117 мал өвчилсөн тохиолдол бүртгэгжээ.

**Эх сурвалж:** ЗГХА-Мал эмнэлэг, үржлийн газар ахлах мэргэжилтэн Я.Номхон Удирдах ажилтаны зөвлөгөөн

**2.3.3. Боом өвчний байгалийн голомтын эрсдэлийн зэрэг**

Хүснэгт 11. Боом өвчний байгалийн голомтын эрсдэлийн зэрэг (аймаг сумаар)

№	Аймаг	А	В	С
1	Архангай	Өндөр-Улаан	Батцэнгэл	Булган
		Түвшрүүлэх	Ихтамир	Жаргалант
		Хоршоолол	Хашаат	
		Цэцэрлэг	Хотонт	
		Хангай	Цэнхэр	
			Чулуут	
			Эрдэнэ мандал	
2	Баян-өлгий		Сагсай	Баяннуур
				Бугант
				Дэлүүн
				Улаанхус
				Цэнгэл
3	Баянхонгор	Баян-Овоо	Баацагаан	Гурванбулаг
		Эрдэнэцогт	Бөмбөгөр	Жаргалант
			Баянхонгор	Өлзийт
4	Булган	Бүрэгхангай	Бугат	Гурванбулаг
		Сансар	Могод	Сайхан
			Орхон	Тэшиг
			Орхон туул	Хишиг-Өндөр
			Хангал	Хутаг-Өндөр
				Баяннуур
				Хялганат
5	Говь-Алтай	Бигэр	Хөхморьт	Баян-Уул
				Дэлгэр
				Тайшир
				Тонхил
				Төгрөг
		Халиун		

				Гуулин
6	Дархан Уул	Дархан	Орхон	
7	Дорнод	Баяндун	Баянтүмэн	Баян-Уул
		Дашбалбар	Сэргэлэн	Хөлөнбуйр
		Чулуун хороот	Халхгол	Цагаан-Овоо
		Хэрлэн		
8	Дунд говь		Дэрэн	Эрдэнэдалай
9	Завхан	Тэс	Шилүүстэй	Алдархаан
		Улиастай	Тосон цэнгэл	Баянхайрхан
				Булнай
				Дөрвөлжин
				Идэр
				Их-Уул
				Отгон
				Сонгино
				Түдэвтэй
				Цагаанхайрхан
				Цагаанчулуут
		Цэцэн-Уул		
10	Орхон	Баян-Өндөр	Бат-Өлзий	
11	Өвөрхангай	Зүүнбаян-Улаан	Нарийн тээл	Баянгол
		Тарагт	Арвайхээр	Бүрд
		Уянга		Есөнзүйл
		Хархорин		Өлзийт
		Хужирт		Сант
			Хайрхандулаан	
12	Сүхбаатар			Асгат
				Баяндэлгэр
				Мөнххаан
				Наран
				Сүхбаатар
				Түмэнцогт
				Уулбаян
		Эрдэнэцагаан		

13	Сэлэнгэ	Зүүнбүрэн	Баянгол	Орхон
		Хушаат	Ерөө	Сайхан
			Мандал	Сант
			Орхонтуул	Жавхлант
			Шаамар	Цагааннуур
			Хүдэр	
			Сүхбаатар	
14	Төв	Лүн	Алтанбулаг	Батсүмбэр
			Баянчандмань	Баянжаргалан
				Баянцогт
				Эрдэнэ
				Эрдэнэсант
				Цээл
				Баянхангай
15	Увс	Зүүнговь	Тэс	Бөхмөрөн
		Хяргас		Малчин
		Улаангом		Өндөрхангай
				Хархираа
				Түргэн
16	Ховд	Булган	Ховд	Мянгад
				Ховд
				Цэцэг
17	Хөвсгөл	Бүрэнтогтох	Алга-Эрдэнэ	Арбулаг
		Жаргалант	Баянзүрх	Их-Уул
		Төмөрбулаг	Галт	Рашаант
		Түнхэл	Цагаан-Уул	Ринчинлхүмбэ
		Улаан-Уул		Тариалан
		Цэцэрлэг		Тосонцэнгэл
		Мөрөн		Ханх
				Цагаан-Үүр
		Хатгал		
18	Хэнтий	Батширээт	Баянхутга	Баян-Адрага
		Биндэр	Галшар	Батноров
		Дэлгэрхаан	Жаргалтхаан	Дархан
		Норовлин	Мөрөн	Бэрх
		Өмнөдэлгэр	Хэрлэн	Өндөрхаан
			Цэнхэр мандал	

19	Улаанбаатар	Баянзүрх	Багануур	Баянгол
		Сонгинохайрхан		Сүхбаатар
		Хан-Уул		
		Налайх		

### 2.3.4. Боомын хүний өвчлөлийн үзүүлэлт

Хүснэгт 12. Боомын хүний өвчлөлийн үзүүлэлт 10,000 хүн амд

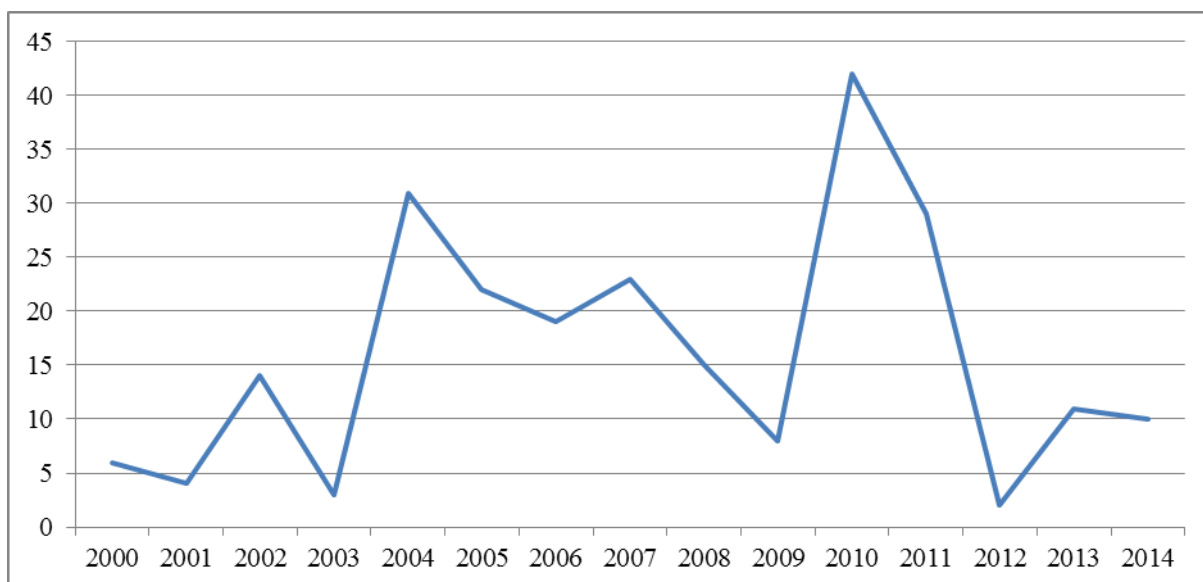
	Аймаг	А 22 Боом өвчин /Anthrax				Нас баралт
		Өвчлөл/бодит тоо/		10,000 хүн амд		
		2013	2014	2013	2014	
1	Архангай	2	0	0,2	0	0
2	Баян-өлгий	0	0	0	0	0
3	Баянхонгор	0	0	0	0	0
4	Булган	0	1	0	0,1	0
5	Говь-Алтай	0	0	0	0	0
6	Говь-сүмбэр	0	0	0	0	0
7	Дархан-уул	0	0	0	0	0
8	Дорноговь	0	0	0	0	0
9	Дорнод	0	2	0	0,2	0
10	Дундговь	0	0	0	0	0
11	Завхан	4	1	0,5	0,1	0
12	Орхон	0	0	0	0	0
13	Өвөрхангай	0	0	0	0	0
14	Өмнөговь	0	0	0	0	0
15	Сүхбаатар	0	0	0	0	0
16	Сэлэнгэ	0	0	0	0	0
17	Төв	0	0	0	0	0
18	Увс	3	0	0,4	0	0
19	Ховд	0	0	0	0	0
20	Хөвсгөл	0	1	0	0,07	0
21	Хэнтий	1	0	0,1	0	0
	Аймгийн дүн	10	5	0	0,03	0
22	Улаанбаатар	1	5	0	0,03	0
	Улсын дүн	11	10	0	0,03	0

**2.3.5. Боомын хүний өвчлөлийн сэжигтэй дуудлага**

Хүснэгт 13. Боом өвчний хүний өвчлөлийн сэжигтэй дуудлага аймаг, сумаар

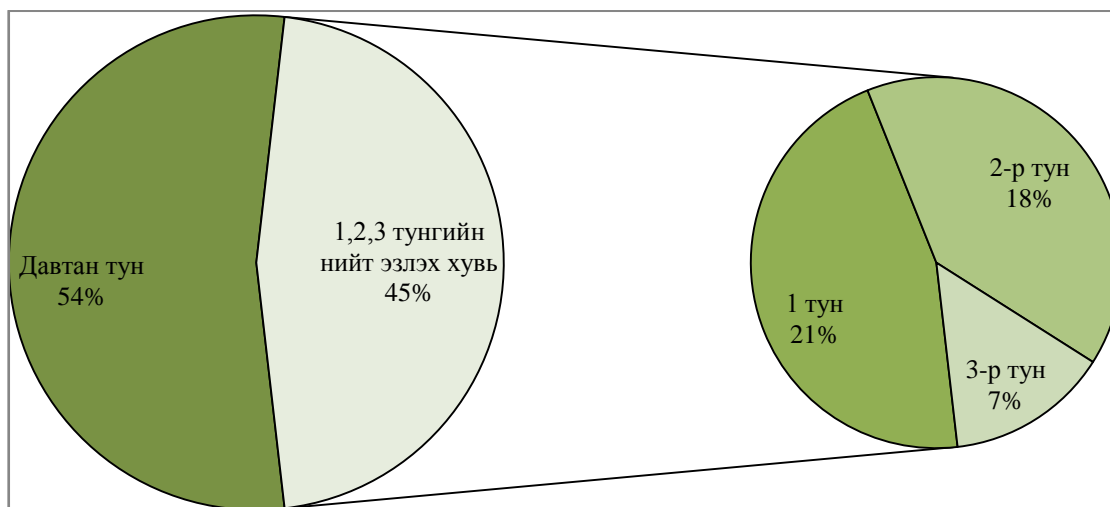
Д/Д	Аймаг, хот	Сум, дүүрэг	Голомтын тоо
1	Хэнтий	Баян-Өндөр	1
2	Төв	Батсүмбэр	2
		Лүн	1
3	Булган	Хишиг-Өндөр	2
4	Хөвсгөл	Их-Уул	1
5	Сүхбаатар	Уулбаян	1
6	Дорнод	Хэрлэн	2
7	Завхан	Цагаанхайрхан	1
8	Увс	Тэс	1
		Хан-Уул	4
		Баянзүрх	2
		Баянгол	3
9	Улаанбаатар	Сонгинохайрхан	1
		Нийт	22

Хүснэгт 13.Боомын хүний өвчлөлийн олон жилийн үзүүлэлт /2000-2014/



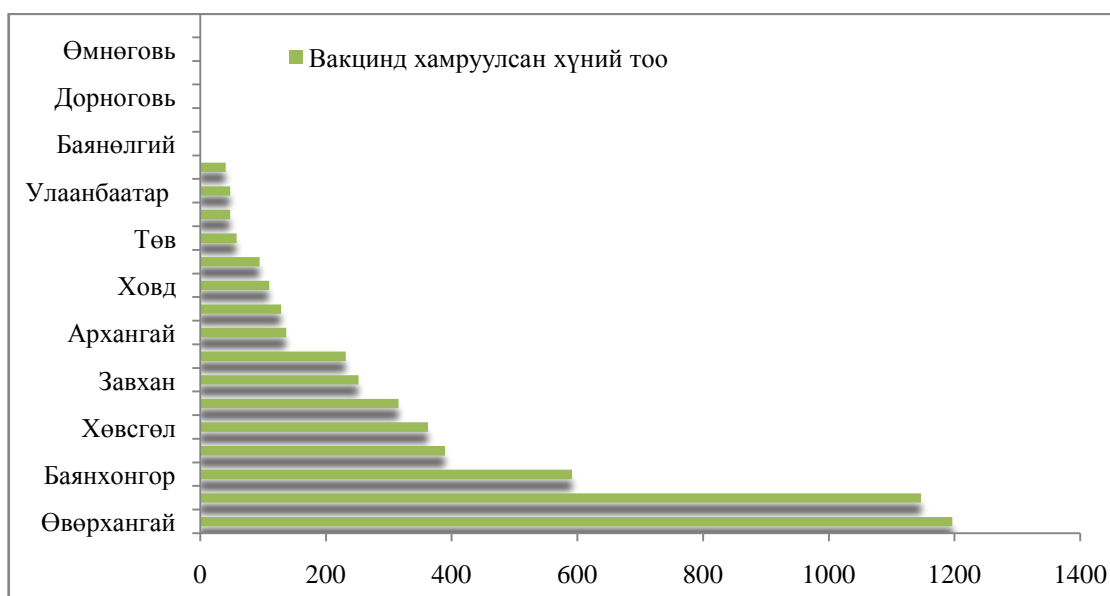
Зураг. 15. Боом өвчний хүний өвчлөлийн олон жилийн үзүүлэлт/2000-2014/ он

**2.3.6. Боомын хүний өвчилөлөөс сэргийлэх дархлаажуулалт**



Зураг 16. Боомын хүний өвчилөлөөс сэргийлэх дархлаажуулалт

Боом өвчнөөс сэргийлэх дархлаажуулалтыг 2014 оны 4 дүгээр сарын 15-аас 7 дугаар сарын 1, 11 дүгээр сарын 1-ээс 12 дугаар сарын 1 нд тус тус зохион байгуулан 17 аймаг, нийслэлд 9550 х/т вакциныг хуваарилан дархлаажуулалтанд нийт 5540 хүн хамрагдсанаас I тунд 1492, II тунд 462(30%), давтан тунд 3773 хүн хамрагдсан.



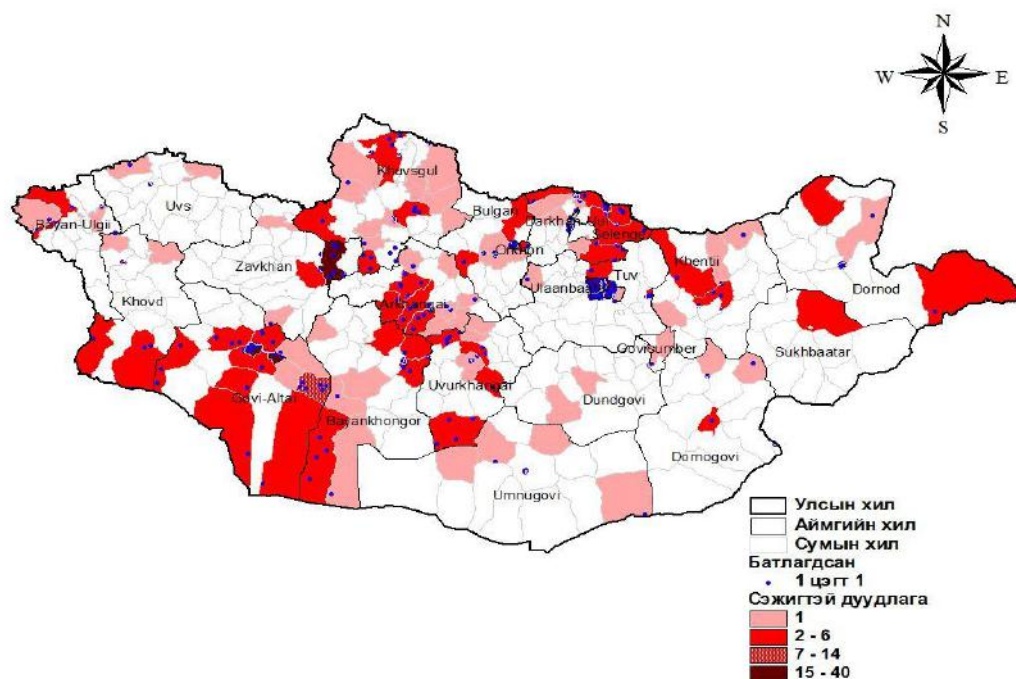
Зураг 17. Боом өвчнөөс сэргийлэх дархлаажуулалт, 2014 он аймгаар



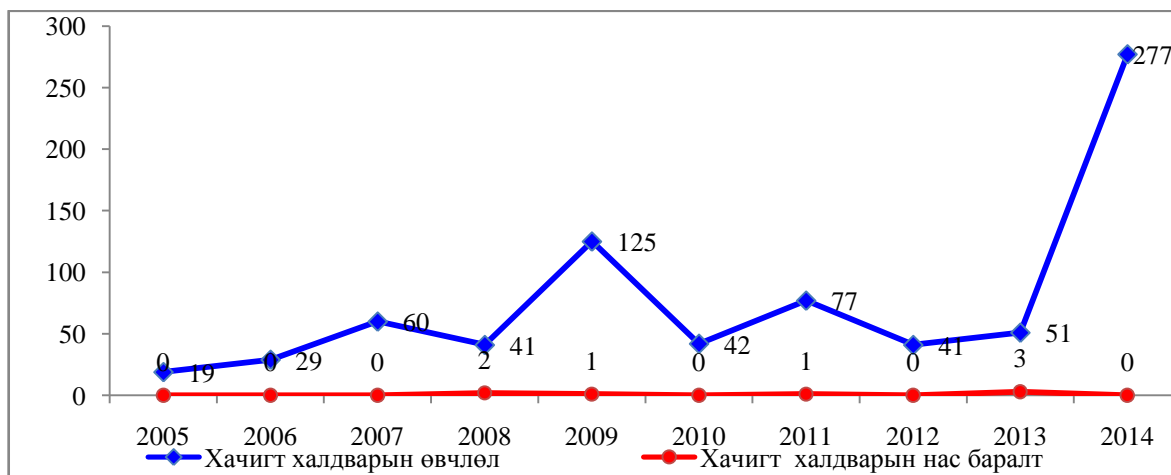
### **2.3.7. Боом өвчнөөс сэргийлэх хяналт, шинжилгээ**

Боом өвчний эрсдэлтэй үйл ажиллагаа эрхэлдэг аж ахуйн нэгж, байгууллагуудад хуваарийн дагуу хяналтын шинжилгээ хийсэн. Тухайлбал: Нийслэлийн Биокомбинат ТӨҮГ, ХААИС, Мах маркет, Хүн-Од, Говь, Бөмбөгөр ХХК, Эмээлт, Амгалан, Баянзүрх, Нарантуул, Хүчит шонхор хүнсний зах, Архангай, Баянхонгор, Баян-Өлгий, Говь-Алтай, Дундговь, Завхан, Өмнөговь, Өвөрхангай, Хөвсгөл, Хэнтий, Ховд, Сэлэнгэ, Увс зэрэг аймгуудийн хүнсний болон малын түүхий эдийн зах зэрэг объектоос 5526 сорьц (гадаад орчны арчдас-3013, хөрс-1565, үс, ноос, ноолуур-390, арьс шир-344, малын сэг, зэм-33, ус-6, бусад-175) цуглуулан нян харах, нян судлал, биологи, молекул биологийн аргаар шинжлэхэд боомын үүсгэгч илрээгүй.

### 2.4. ХАЧИГТ ХАЛДВАР



Зураг 18. Хачигт халдварын сэжигтэй болон батлагдсан тохиолдол 2014 он

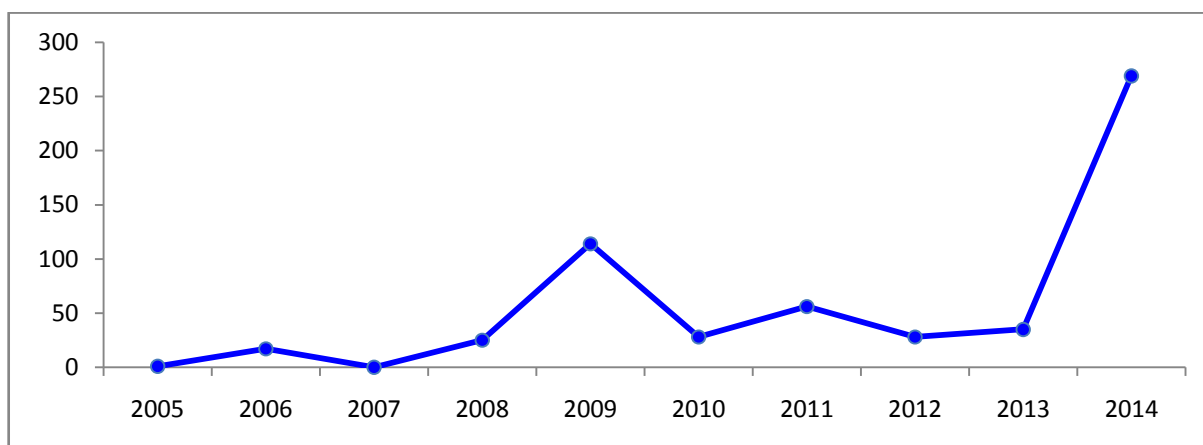


Зураг 19. Хачигт халдварын хүний өвчлөл, нас баралтын үзүүлэлт /2005-2014/

**2.4.1. Хачигт риккетсиоз өвчний хүний өвчлөлийн үзүүлэлт**

Хүснэгт 14. Хачигт риккетсиоз өвчний хүний өвчлөлийн тохиолдол, нас баралт үзүүлэлт 10,000 хүн амд

	Аймаг	А 77 Хачигт риккетсиоз /Tisk-borne ricettsioses				Нас баралт
		Өвчлөл/бодит тоол		10,000 хүн амд ноогдох тоо		
		2013	2014	2013	2014	
1	Архангай	5	26	0,6	2,7	0
2	Баян-өлгий	0	4	0	0,4	0
3	Баянхонгор	2	17	0,2	2,0	0
4	Булган	1	6	0,2	0,99	0
5	Говь-Алтай	6	27	1,0	4,7	0
6	Говь-сүмбэр	0	1	0	0,6	0
7	Дархан-уул	0	16	0	1,6	0
8	Дорноговь	0	4	0	0,6	0
9	Дорнод	0	6	0	0,7	0
10	Дундговь	0	0	0	0	0
11	Завхан	0	6	0	0,8	0
12	Орхон	3	11	0,4	1,1	0
13	Өвөрхангай	0	13	0	1,1	0
14	Өмнөговь	0	7	0	1,1	0
15	Сүхбаатар	0	0	0	0	0
16	Сэлэнгэ	0	13	0	1,2	0
17	Төв	0	3	0	0,3	0
18	Увс	3	2	0	0,2	0
19	Ховд	0	6	0	0,7	0
20	Хөвсгөл	5	18	0,4	1,4	0
21	Хэнтий	5	8	0,7	1,1	0
Аймгийн дүн		27	194	0.3	2.4	0
22	Улаанбаатар	8	75	0.1	0,5	0
Улсын дүн		<b>35</b>	<b>269</b>	<b>0.2</b>	<b>1,45</b>	<b>0</b>



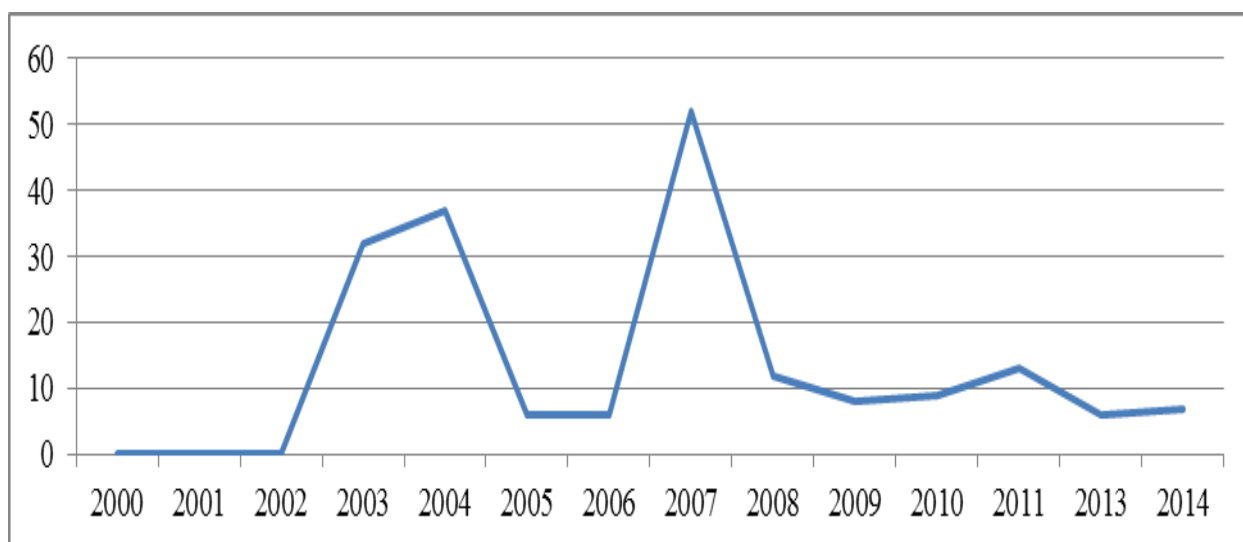
Зураг 20. Хачигт риккетсиоз өвчний хүний өвчлөлийн үзүүлэлт /2005-2014/

### 2.4.2. Хачигт энцефалит өвчний хүний өвчлөлийн үзүүлэлт

Хүснэгт 15. Хачигт энцефалит өвчний хүний өвчлөлийн үзүүлэлт  
10,000 хүн амд

	Аймаг	А-84 Хачигаар дамжих вируст энцефалит /Tick-born encephalitis				Нас баралт
		Өвчлөл		10,000 хүн амд		
		2013	2014	2013	2014	
1	Архангай	0	0	0	0	0
2	Баян-өлгий	0	0	0	0	0
3	Баянхонгор	0	0	0	0	0
4	Булган	4	0	0,6	0	0
5	Говь-Алтай	0	0	0	0	0
6	Говь-сүмбэр	0	0	0	0	0
7	Дархан-уул	2	0	0,2	0	0
8	Дорноговь	0	0	0	0	0
9	Дорнод	0	0	0	0	0
10	Дундговь	0	0	0	0	0
11	Завхан	0	0	0	0	0
12	Орхон	4	0	0,5	0	3
13	Өвөрхангай	0	0	0	0	0
14	Өмнөговь	0	0	0	0	0
15	Сүхбаатар	0	0	0	0	0
16	Сэлэнгэ	2	7	0,2	0,6	0
17	Төв	0	0	0	0	0
18	Увс	0	0	0	0	0
19	Ховд	0	0	0	0	0
20	Хөвсгөл	1	0	0,1	0	0

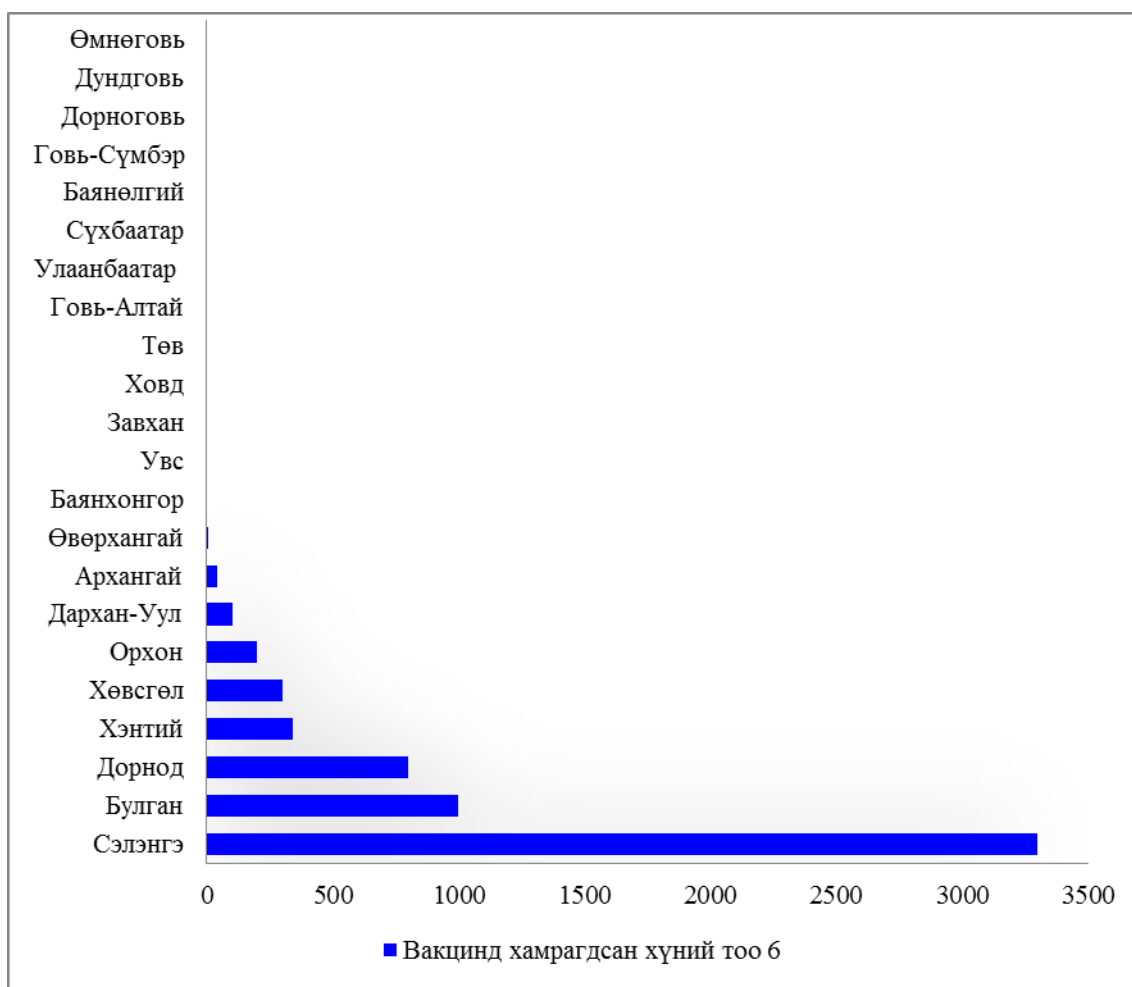
21	Хэнтий	0	0	0	0	0
Аймгийн дүн		13	7	0.1	0.04	0
22	Улаанбаатар	2	0	0	0	0
Улсын дүн		<b>15</b>	<b>7</b>	<b>0.1</b>	<b>0.02</b>	<b>0</b>



Зураг 21. Хачигт энцефалит өвчний хүний өвчлөлийн олон жилийн үзүүлэлт /2000-2014/

#### Хачигт энцефалитаас сэргийлэх дархлаажуулалт

Хачигт энцефалитын дархлаажуулалтыг 2014 оны 3 дугаар сарын 1-ээс 5 дугаар сарын 1-ны хооронд зохион байгуулан Архангай, Баянхонгор, Булган, Дархан-Уул, Дорнод, Орхон, Сүхбаатар, Сэлэнгэ, Хөвсгөл, Хэнтий аймаг, нийслэлийн 9 дүүргийн Эрүүл мэндийн нэгдэл, Эрүүл мэндийн байгууллагад 7605 хүн тун вакцин хувиарилан 100% хамруулсан.



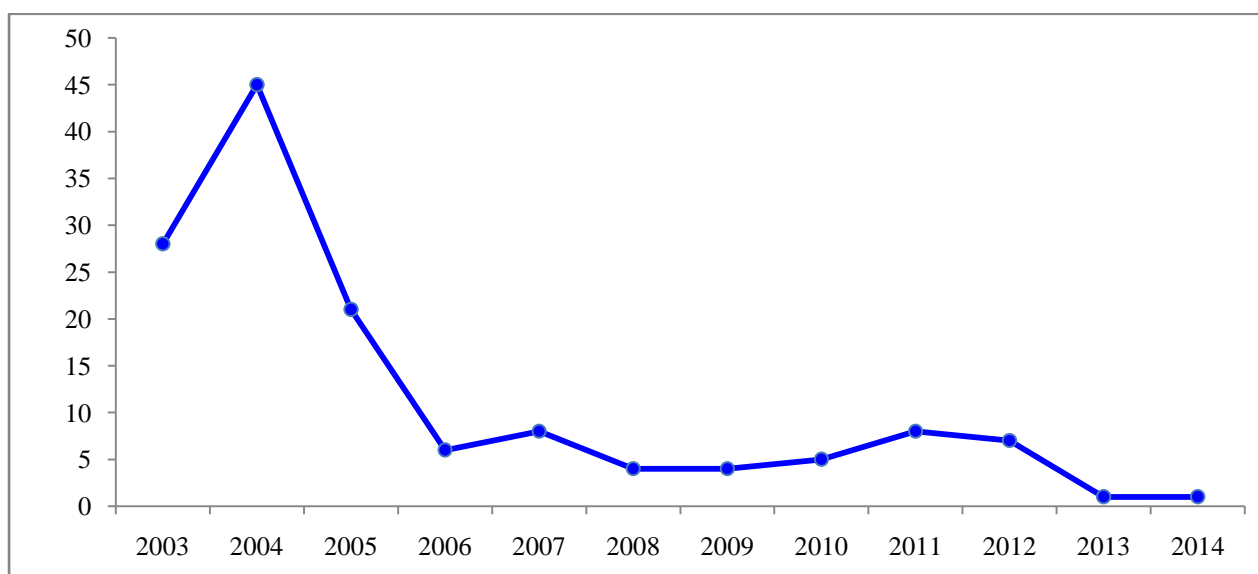
Зураг 22 Хачигт энцефалитаас сэргийлэх дархлаажуулалт 2014 он

### 2.4.3. Хачигт боррелиоз өвчний хүний өвчлөлийн үзүүлэлт

Хүснэгт 16 Хачигт боррелиоз өвчний хүний өвчлөлийн харьцуулсан үзүүлэлт

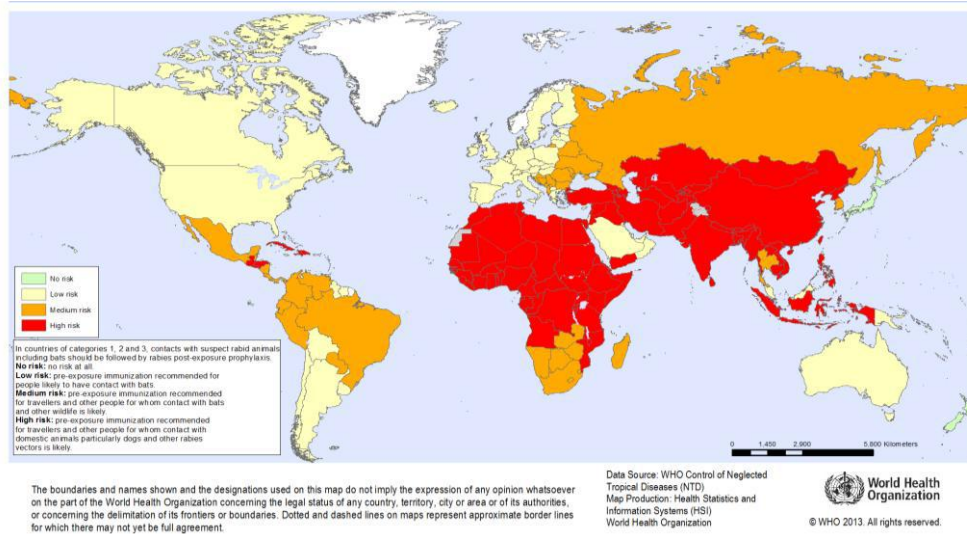
Аймаг	A 69,2 Хачигт боррелиоз /lyme disease, tick borne borreliosis /				Нас баралт
	Өвчлөлийн бодит тоо		10,000 хүн амд ноогдох тоо		
	2013	2014	2013	2014	
1 Архангай	0	0	0	0	0
2 Баян-өлгий	0	0	0	0	0
3 Баянхонгор	0	0	0	0	0
4 Булган	0	0	0	0	0
5 Говь-Алтай	0	0	0	0	0

6	Говь-сүмбэр	0	0	0	0	0
7	Дархан-уул	0	0	0	0	0
8	Дорноговь	0	0	0	0	0
9	Дорнод	0	0	0	0	0
10	Дундговь	0	0	0	0	0
11	Завхан	0	1	0	0,1	0
12	Орхон	0	0	0	0	0
13	Өвөрхангай	0	0	0	0	0
14	Өмнөговь	0	0	0	0	0
15	Сүхбаатар	0	0	0	0	0
16	Сэлэнгэ	0	0	0	0	0
17	Төв	0	0	0	0	0
18	Увс	0	0	0	0	0
19	Ховд	0	0	0	0	0
20	Хөвсгөл	0	0	0	0	0
21	Хэнтий	0	0	0	0	0
Аймгийн дүн		0	1	0	0,006	0
22	Улаанбаатар	1	0	0,007	0	0
Улсын дүн		<b>1</b>	<b>1</b>	<b>0,003</b>	<b>0,003</b>	<b>0</b>



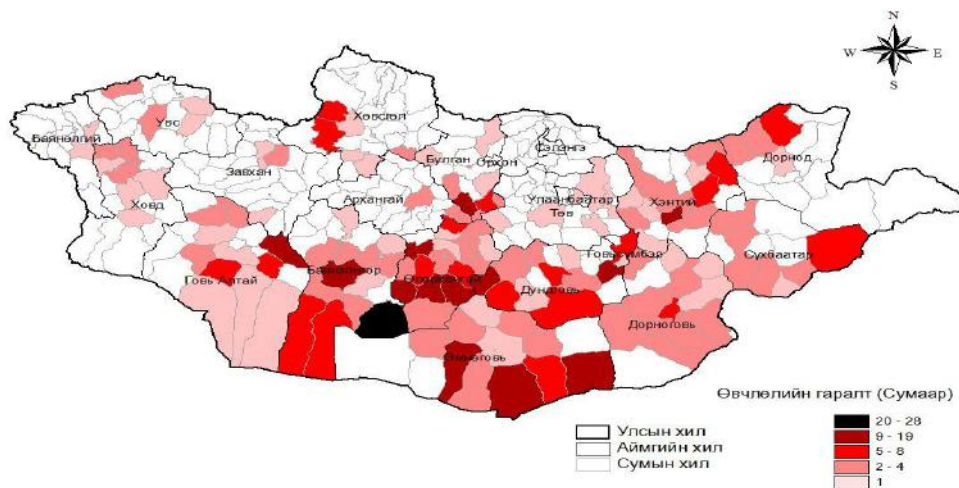
Зураг 23. Хачигт боррелиоз өвчний хүний өвчлөлийн үзүүлэлт /2003-2014/

2.5. ГАЛЗУУ



Зураг 24. Галзуу өвчний эрсдэлтэй улс орнууд

Галзуу өвчин нь дэлхийн бүх улс оронд тархсан бөгөөд тохиолдлын шинжтэй зарим улс орнуудад гарсаар байна. ДЭМБ-аас гаргасан галзуу өвчний зэрэглэлээр манай орон өндөр эрсдэлтэй улсуудын нэгд тооцогддог.



Зураг 25. Манай орны мал амьтаны галзуугийн өвчлөл байршилаар 2014 он



### 2.5.1. Манай орны мал, амьтны галзуу өвчний төлөв байдал

2014 онд 18 аймгийн 143 сум, Улаанбаатар хотын Баянзүрх дүүрэгт нийт 787 толгой мал, амьтан галзуу өвчнөөр өвчилсөн байна. Өмнөх таван жилийн мал, амьтны өвчлөлийн дундажтай харьцуулбал 3,58 дахин их, тархалтын хувьд сүүлийн 18 жилд мал, амьтны өвчлөл хамгийн их гарч байсан 2013 оны сумын тоон (114 сум)-оос 29 сумаар илүү байлаа. Өвчлөлийн улиралчлал өмнөх жилүүдтэй адил 1,2-р сард аажим өсч, 3-р сард оргил үедээ (нийт өвчлөлийн 22,61%) хүрээд цааш аажим буурдаг зүй тогтлын дагуу явагдсан байна. Таван хошуу малаас үхэр (253 32,14%), тэмээ (93), адуу (20), хонь, ямаа (221), тэжээвэр амьтдаас нохой (65), муур (1), зэрлэг амьтдаас үнэг (114 буюу 14,48%), чоно (18), мануул (2) өвчилсөнөөс үхэр хамгийн их (253) буюу нийтөвчлөлийн 32,14% байна.

### 2.5.2. Галзуу өвчний мал амьтны өвчлөлийн үзүүлэлт

Хүснэгт 17. Галзуу өвчний мал амьтны өвчлөлийн үзүүлэлт

№	Аймаг	Өвчлөл гарсан сумын тоо		Өвчлөлийн тохиолдлын тоо	
		2013	2014	2013	2014
1	Архангай	3	3	5	8
2	Баянхонгор	7	13	38	86
3	Баян-Өлгий	4	3	18	5
4	Булган	3	9	12	47
5	Говь-Алтай	15	11	88	35
6	Говьсүмбэр	-	2		10
7	Дорноговь	3	11	7	75
8	Дорнод	2	4	2	46
9	Дундговь	3	10	6	89
10	Завхан	13	3	30	4
11	Өвөрхангай	10	18	19	97
12	Өмнөговь	4	12	13	50
13	Сүхбаатар	12	8	107	43
14	Төв	1	5	2	5
15	Увс	7	4	22	10
16	Улаанбаатар	2	1	2	1
17	Ховд	9	8	40	11

18	Хөвсгөл	6	7	50	117
19	Хэнтий	10	12	39	48
	Бусад			6	
	Нийт	114	143	506	787

### 2.5.3. Галзуу өвчний хүний өвчлөлийн тохиолдол, нас баралтын үзүүлэлт

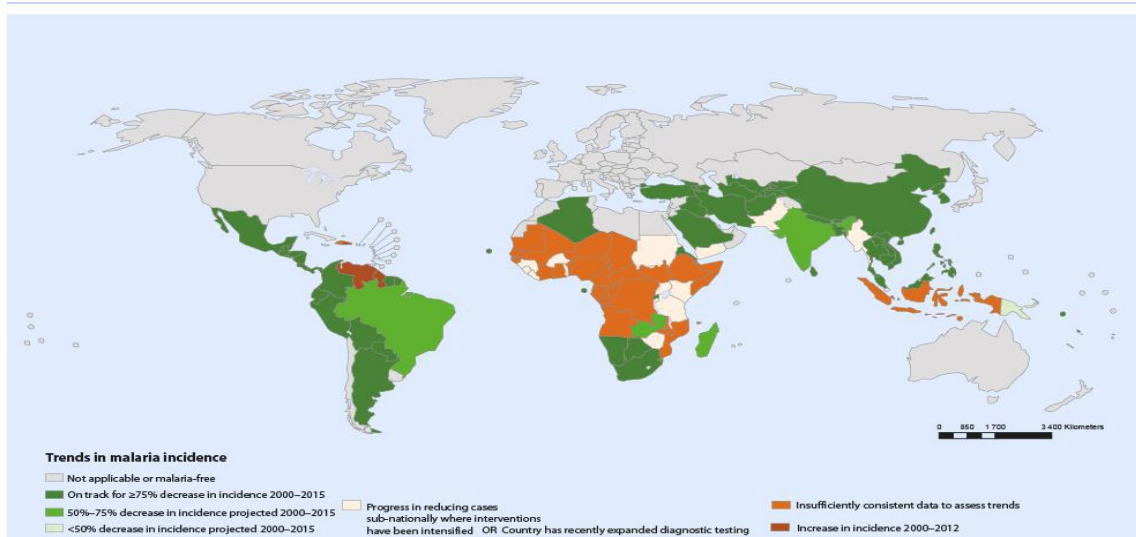
Хүснэгт 18. Галзуу өвчний хүний өвчлөлийн тохиолдол, нас баралтын үзүүлэлт (10,000 хүн амд)

Аймаг	А Галзуу				Нас баралт
	Өвчлөлийн бодит тоо		10,000 хүн амд ноогдох тоо		
	2013	2014	2013	2014	
1	Архангай	0	0	0	0
2	Баян-өлгий	0	0	0	0
3	Баянхонгор	0	0	0	0
4	Булган	0	0	0	0
5	Говь-Алтай	0	0	0	0
6	Говь-сүмбэр	0	0	0	0
7	Дархан-уул	0	0	0	0
8	Дорноговь	0	0	0	0
9	Дорнод	0	0	0	0
10	Дундговь	0	0	0	0
11	Завхан	0	0	0	0
12	Орхон	0	0	0	0
13	Өвөрхангай	0	0	0	0
14	Өмнөговь	0	0	0	0
15	Сүхбаатар	0	0	0	0
16	Сэлэнгэ	0	0	0	0
17	Төв	0	0	0	0
18	Увс	0	0	0	0
19	Ховд	0	0	0	0
20	Хөвсгөл	0	0	0	0
21	Хэнтий	0	0	0	0
	Аймгийн дүн	0	0	0	0
22	Улаанбаатар	1	0	0,007	1
	Улсын дүн	1	0	0,003	1

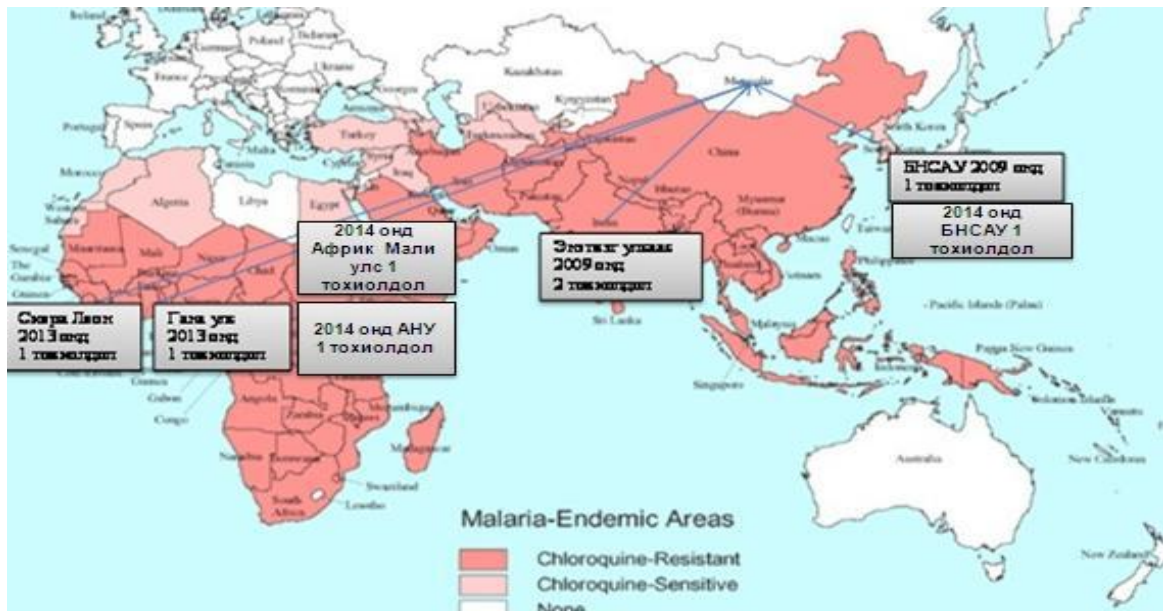
2014 онд Франц улсад үйлдвэрлэсэн 3000 тун шил галзуугийн эсрэг эсийн өсгөврийн вакцин нийлүүлэгдсэн нь ЗӨСҮТ-д хадгалагдаж, 67000 тун шил вакциныг ХӨСҮТ-д байршуулан аймаг орон нутаг, нийслэлийн ЭМБ-д

захиалгын дагуу 15336 тун шил хүргүүлсэн байна. ОХУ-д үйлдвэрлэсэн 2 серийн 500 туншил галзуугийн ийлдэс нийлүүлэгдсэнээс яаралтай захиалгын дагуу 153 тун шил /485мл/ ийлдэс зарцуулсан байна.

### 2.6. ХУМХАА



Зураг 26. Дэлхийн улс орон дахь хумхаа өвчний тархалт/ДЭМБ/



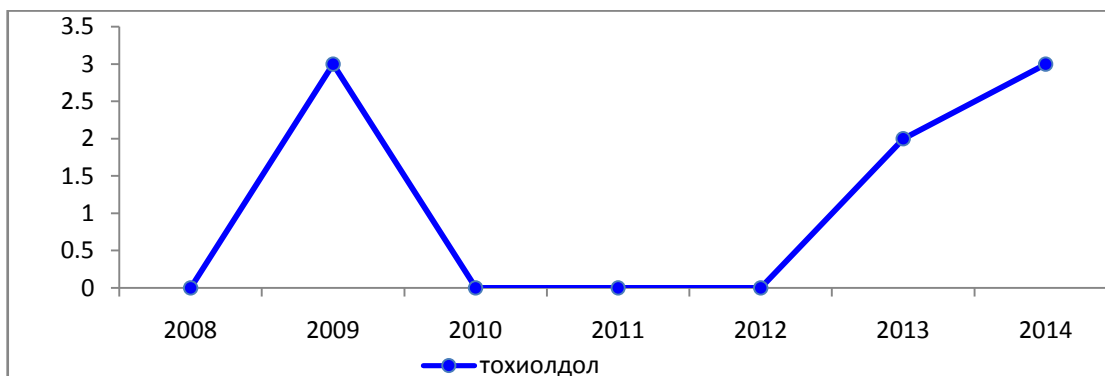
Зураг 27. Монгол улс дах хумхаа зөөвөрлөгдөн ирсэн зураглал

**2.6.1.Хумхаа өвчний хүний өвчлөлийн тохиолдол, нас баралтын үзүүлэлт**

Хүснэгт 19. Хумхаа өвчний хүний өвчлөлийн тохиолдол, нас баралтын үзүүлэлт (10,000 хүн амд)

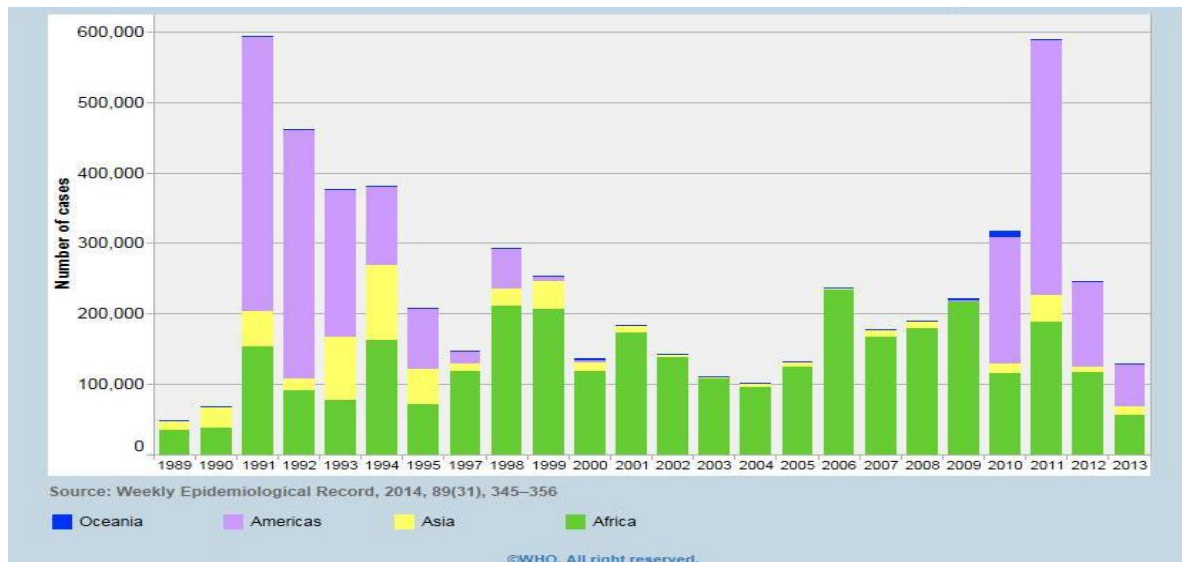
	Аймаг	Хумхаа				Нас баралт
		Өвчлөл		10,000 хүн амд		
		2013	2014	2013	2014	
1	Архангай	0	0	0	0	0
2	Баян-өлгий	0	0	0	0	0
3	Баянхонгор	0	0	0	0	0
4	Булган	0	0	0	0	0
5	Говь-Алтай	0	0	0	0	0
6	Говь-сүмбэр	0	0	0	0	0
7	Дархан-уул	0	0	0	0	0
8	Дорноговь	0	0	0	0	0
9	Дорнод	0	0	0	0	0
10	Дундговь	0	0	0	0	0
11	Завхан	0	0	0	0	0
12	Орхон	0	0	0	0	0
13	Өвөрхангай	0	0	0	0	0
14	Өмнөговь	0	0	0	0	0
15	Сүхбаатар	0	0	0	0	0
16	Сэлэнгэ	0	0	0	0	0
17	Төв	0	0	0	0	0
18	Увс	0	0	0	0	0
19	Ховд	0	0	0	0	0
20	Хөвсгөл	0	0	0	0	0
21	Хэнтий	0	0	0	0	0
Аймгийн дүн		0	0	0	0	0
22	Улаанбаатар	2	3	0,02	0,03	0
Улсын дүн		<b>2</b>	<b>3</b>	<b>0,01</b>	<b>0,015</b>	<b>0</b>

### 2.6.2. Хумхаа өвчний хүний өвчлөлийн тохиолдолын олон жилийн үзүүлэлт



Зураг 28. Хумхаа өвчний хүний өвчлөлийн тохиолдолын олон жилийн үзүүлэлт /2008-2014/

### 2.7 ХОЛЕР



Зураг 29. Холер өвчний дэлхий дахины тархалт /ДЭМБ/

2013 онд бүртгэгдсэн холерийн хүний өвчлөлийн 43,6% нь нь Африк тивд гарсан талаар ДЭМБ-аас мэдээлсэн байна.

2013 онд бүртгэгдсэн холер өвчний хүний өвчлөлийг 2012 онтой харьцуулахад өвчлөл буурсан дүнтэй байгаа хэдий ч хэд хэдэн тивд дэгдэлт хэлбэрээр өвчлөл гарсан байна. Энэ нь усны нөөц хомс, ариун цэврийн нөхцөл муу зэрэг байдал нь холер өвчний гаралтанд нөлөөлж байна.

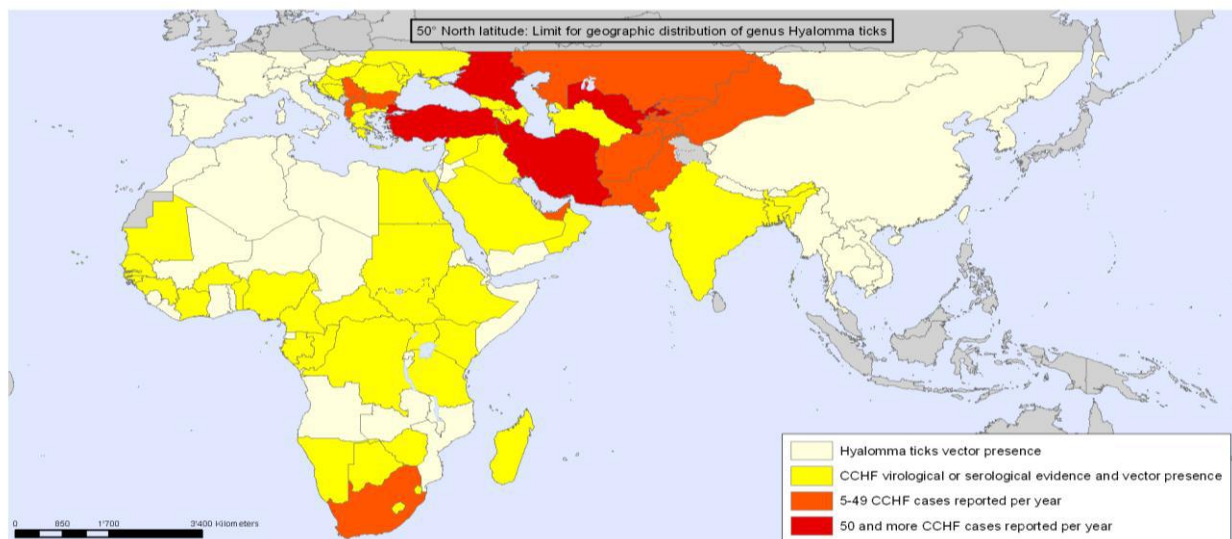
### 2.7.1. Холер өвчнөөс сэргийлэх хяналтын шинжилгээ

Холер өвчний шинжилгээ, оношлогооны зорилгоор 2261 сорьцыг шинжилсэн байна. Үүнд:

Холер өвчнөөр өвчлөх эрсдэлтэй үйл ажиллагаа эрхэлдэг аж ахуйн нэгжүүдэд хуваарийн дагуу хяналтын шинжилгээг хийсэн. Тухайлбал: Улаанбаатар, Архангай, Баянхонгор, Баян-Өлгий, Дундговь, Өмнөговь, Өвөрхангай, Хөвсгөл, Хэнтий, Ховд, Сэлэнгэ зэрэг аймагт үйл ажиллагаа явуулдаг зочид буудлууд, Туул, Сэлбэ голууд, олон улсын нисэх онгоц, галт тэрэгнээс нийт 2261 сорьц (арчдас-1317, ус-571, бусад 373) бичил харах, нян судлалын аргаар шинжилсэн. Шинжилгээгээр холерийн үүсгэгч илрээгүй.

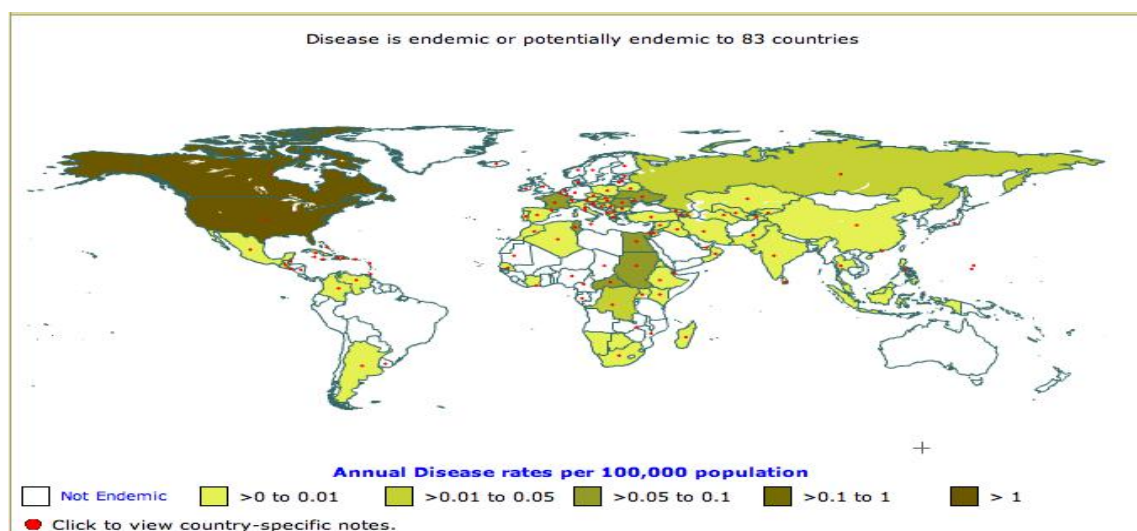
Лавлах шинжилгээгээр Сэлэнгэ аймгийн ЗӨСТ-ийн лабораторид шинжлэн илрүүлсэн холерын нянгийн төст 2 ургацыг хүлээн авч нян харах, нян судлал, ийлдэс судлалын аргуудаар судлахад *Vibrio cholera* зүйлийн нян биш болох нь тогтоогдсон.

## 2.8. КРЫМ КОНГИЙН ЦУСАРХАГ ХАЛУУРАЛ



Зураг 30. Крым конгийн цусархаг халууралын тархалт /ДЭМБ/

## 2.9. БАРУУН НИЛИЙН ХАЛУУРАЛ



Зураг 31. Баруун нилийн халууралын тархалт /ДЭМБ/

## 2.10. МЭРЭГЧ АМЬТНЫ ДУУДЛАГА

2014 онд нийслэлийн 6 дүүргийн хэмжээнд 69 удаа амьтны дуудлаганд үйлчилж, нийт 510(тарваганы мах болон түүхий эд 501, гэрийн хулгана-1, харх-2, сарьсан багваахай-4, шавьж-2) сорьц материалыг ЗЭСҮТ-ийн лабораторид шинжилэхэд тарваган тахал түүнтэй хам тохиолдох өвчний үүсгэгч илрээгүй.

### 2.10.1 Нийслэлийн хэмжээнд хүлээн авсан мэрэгч амьтдын дуудлага

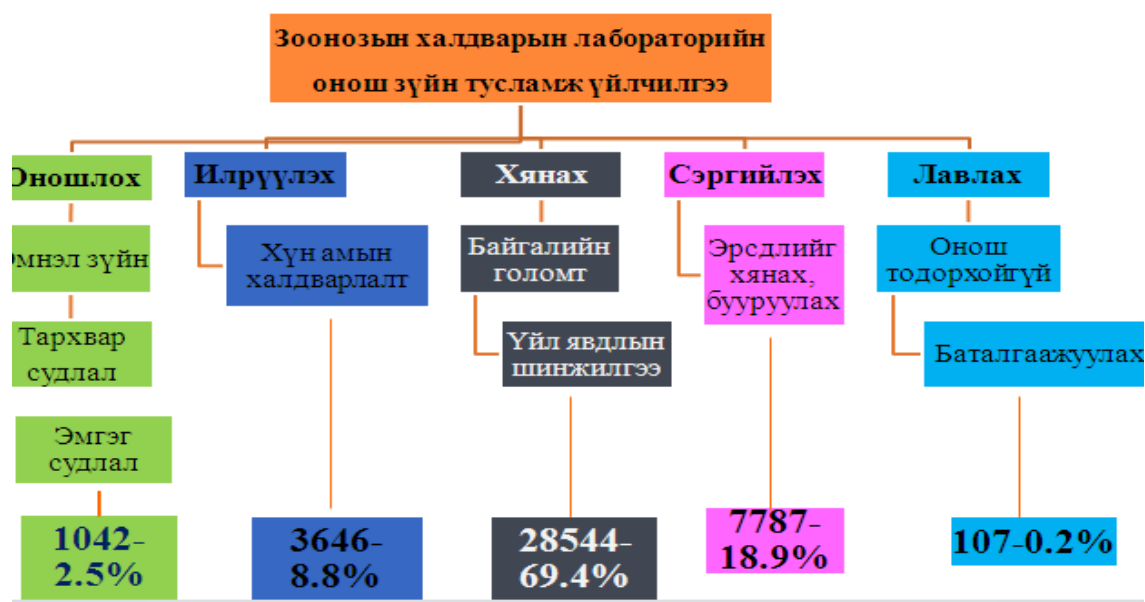
Хүснэгт 20. Нийслэлийн хэмжээнд хүлээн авсан мэрэгч амьтдын дуудлага

Үзүүлэлт	2009	2010	2011	2012	2013	Дундаж (2009-2013)	2014	Өмнөх онтой харьцуулбал	Сүүлийн 5 жилийн дундаж үзүүлэлттэй харьцуулбал
Дуудлагын тоо	41	52	31	28	49	40.2	69	29%↑	41.7% ↑
Мэрэгчийн тоо	110	507	115	113	252	219.4	510	2 дахин↑	2.3дахин ↑

Нийт 501 (тарваганы мах болон түүхий эд) сорьц материалын 372 сорьц материалууд нь орон нутгаас, 129 нь Улаанбаатар хотоос шинжилгээнд хамрагдсан байна. Орон нутгаас хураагдсан материалын 82.2% (306) нь Завхан, 13.7% (51) нь Архангай, 1.8%(7) нь Ховд, 1%(4) нь Хөвсгөл, 0.5% (1)

ньУвс, 0.3%(1) нь Өвөрхангай, Баянхонгор аймгаас тус тус 1 нийслэлд орж ирсэн байна. Улаанбаатар хотод гарсан дуудлагын хувьд СХД-ийн нутаг дэвсгэрээс 77, БГД- 44 (үүнээс худалдаа, үйлчилгээний ТОСА төвөөс 38 сорьц материал), СБД – 5, ЧД – 1 (амьд тарвага), БЗД – 1, ХУД – 1 (амьд тарвага) тус тус эзэлж байна. Сорьц материалуудыг ЗӨСҮТөвийн лабораторид тарваган тахал түүнтэй хам тохиолдох өвчний үүсгэгчийг илрүүлэх шинжилгээнд хамруулж, баталгаат шинжилгээний хариуг холбогдох байгууллага, албан тушаалтанд албан тоотоор хүргүүлсэн.

### БҮЛЭГ 3. ЛАБОРАТОРИЙН ҮЙЛ АЖИЛЛАГААНЫ ҮЗҮҮЛЭЛТ



Зураг 32. Лавлагаа лабораторийн тусламж үйлчилгээний схем

Хүснэгт 21. Лабораторийн шинжилгээний гүйцэтгэлийн харьцуулалт, 2009-2014

Он	Нийт сорьцын тоо	Нян судлал	Биологи	Ийлдэс судлалын шинжилгээ					ПГУ	
				ЦНШБУ /ЦНСУ	Түргэн сорил	ДТУ	Иммун блот	ФХУ		
2009	3152	1588	535	1564	29	20	-	1087	19	
2010	5255	1126	254	262	207	112	16	1141	269	
2011	12024	798	272	3827	11	178	-	8266	248	
2012	6183	822	60	121	217	864	13	3074	2356	
2013	11809	1078	46	8616	-	1067	97	2972	4479	
Дундаж	7685	1082	233	2878	93	448	25	3308	1474	
2014	12019	2386	392	2975	8	949	-	1808	5270	
Сүүлийн жил	5	1.56↑	2.2↑	1.68↑	1.03↑	11.6↓	2.1↑	-	1.83↓	3.57↑



дундажтай										
2013 оны үзүүлэлт-тэй	оны	1.02↑	2.21↑	8.52↑	2.89↓	-	1.12↓	-	1.64↓	1.17↑

Хүснэгт 22.Лабораторийн шинжилгээний төрөл (шинжилсэн сорьцын тоогоор)

Шинжилсэн үүсгэгчийн зүйл	өвчин төрөл, Нийт сорьц	Шинжилгээний төрөл									
		Хүний өвчлөл			Тандалт шинжилгээ				Өсгөвөр, эерэг сорьц баталгаажилт		
		Эмнэлзүйн	Тархвар судлалын	Мэргэчийн дуудлага	Байгалийн голомтын	Хүн амын дундах	Хяналтын шинжилгээ	Өсгөвөр	Эерэг сорьц	Өсгөвөр	
<i>anthracis</i>	697	104	58				349	158	14		14
<i>Y. pestis</i>	2126	21	1	1087	554		404		11	38	10
<i>V. cholera</i>	127			125					2		
<i>Brucella. Spp</i>	756				81		657			18	
<i>F. tularensis. Spp</i>	850			1			849				
<i>Y. pseudotuberculosis</i>	786						786				
<i>P. multocida</i>	15						15				
<i>Leptospira. Spp</i>	66						66				
<i>tetanii</i>	1	1									
<i>S. enterica</i>	1	1									
<i>Shigella. Spp</i>	1	1									
<i>coli</i>	1	1									
Rabies virus	8	5		3							
Dengue virus	630	1			618		11				
West Nile fever virus	674				663		11				
JEV*	629				618		11				
TBEV*	978	80			794		104				
CCHF	1641				45		1596				
Hantaan virus	63				63						
Babesia. Spp	63				63						
Bartonella. Spp	63				63						
Bunyavirus	45				45						
Bhanjavirus	45				45						
<i>S. typhi</i>	63				63						
<i>Borrelia. Spp</i>	161	44			63		54				
<i>Rickettsia. Spp</i>	717	614			63		40				
<i>chaffeensis</i>	63				63						
<i>phagocytophilum</i>	63				63						
<i>burnetti</i>	63				63						
<i>P. falciparum</i>	623	5			618						
Дүн	12019	878	59	1216	6364	3237	158	27	56	24	

\* JEV-Japanese encephalitis virus; TBEV- Tick borne encephalitis virus

**БҮЛЭГ 4.МЭДЭЭЛЭЛ, СУРГАЛТ, СУРТАЛЧИЛГАА**

**Хүснэгт 23. Мэдээлэл, сургалт сурталчилгааны үзүүлэлт 2014 он**

Үзүүлэлт		2009	2010	2011	2012	2013	Сүүлийн 5 жилийн дундаж	2014	Өмнөх онтой харьцуулсан үзүүлэлт	
СУРГАЛТ	Семинар	Удаа	2	5	4	5	42	11.6	43	2.3% ↑
		Хүний тоо	317	229	204	275	1704	545.8	1820	6,3 дахин ↑
	Сургалт	Удаа	24	36	34	26	41	32.2	43	4,6% ↑
		Хүний тоо	1598	1922	1913	765	1662	1853	1900	12.5 %↑
	Үзүүлэх	Удаа	3	11	7	2	5	5.6	3	40.0%↓
	Сургалт	Хүний тоо	335	1712	899	300	440	737.2	478	7.9 %↑
	Телевиз	Тоо	19	13	13	16	16	15.4	19	15.4 % ↑
		Удаа	60	25	25	21	37	33.6	70	1.8 дахин ↑
	Радио	Тоо	2	2	2	2	1	1.6	4	0,5 % ↓
		Удаа	4	2	2	4	6	3.6	15	2.5 дахин↑
МЭДЭЭЛЭЛ	Сонин,	Тоо	8	6	3	2	7	5.2	8	12.5 % ↑
	Хэвлэл	Удаа	10	7	3	4	9	6.6	10	2.3 дахин ↑
	Яриа	Удаа	535	26	41	29	10	128.2	14	28.5 % ↑
СУРАЛЧИЛГАА	Таниул га	Хүний тоо	2992	2584	1846	2991	4122	2907	105	39.2 дахин ↓
	Тараасан санамж	Санамж	1136	925	28387	1645	6214	10622.6	3701	1.6 дахин↓
		Зурагт хуудас	1762	298	24614	1085	581	5668	4077	7.0 дахин ↑
		Бусад	1270	5436	14380	189	28798	10014.6	1716	16.7 дахин↑
	Санамж	Төрөл	4	3	9	3	4	3.8	4	=
		Тоо ширхэг	4000	2000	30060	1650	8581	10512	2000	4 дахин ↓
БОЛОВСРУУЛЖ, ХЭВЛҮҮЛСЭН	Зурагт	Төрөл	4	3	9	-	-	3	3	2 дахин ↑
	Хуудас	Тоо ширхэг	2000	-	27000	-	-	5800	2000	2000 дахин ↑
		Төрөл	2	1	4	1	4	1.6	1	3 дахин ↓
		Тоо ширхэг	1000	150	14060	87	1048	3059.4	1500	30.0 % ↑

**БҮЛЭГ 5. БИОҮЙЛДВЭРЛЭЛИЙН ҮЙЛ АЖИЛЛАГАА**

Энэ онд 28 төрлийн 122 серийн 1206.25 л, 9155224 төгрөгний үндсэн тэжээлт орчин үйлдвэрлэсэн.

Хүснэгт 24. Биоүйлдвэрлэлийн үзүүлэлтүүд 2014 он

1. Үндсэн тэжээлт орчин					
№	Тэжээлт орчны нэр		Нийт хэмжээ	Нэг бүрийн үнэ	Нийт үнэ.
1	Махны ус		348.7	3000	1046100
2	Мах пептоны агар		174	6400	1113600
3	0.1%-ийн Пептоны ус		2.5	1700	4250
4	Хоттингерийн үндсэн уусмал		168	20000	3360000
5	Мах пептоны шөл		51	5450	277950
6	Хоттингерийн агар		170	7800	1326000
7	Хоттингерийн 0.3%-ийн хагас шингэн агар		10	8600	86000
8	Хоттингерийн 0.15%-ийн хагас шингэн агар		10.15	5960	60494
9	Хоттингерийн 07%-ийн хагас шингэн агар		5	9040	45200
10	Хоттингерийн шөл		54	5940	320760
11	Мах пептоны 0.7%-ийн хагас шингэн агар		7	6400	44800
12	Мах пептоны 0.3%-ийн хагас шингэн агар		8	6300	50400
13	Мах пептоны 0.2%-ийн хагас шингэн агар		0.5	7710	3855
14	Шүлтлэг шөл		15	5100	76500
15	Шүлтлэг агар		30	7510	225300
16	1%-ийн Пептоны ус		21	4620	97020
17	10%-ийн Пептоны ус		45	9970	448650
18	Тейр-Мартены агар (тахалд)		2.7	15800	42660
19	Элэгний агар		3.5	15800	55300
20	Элэгний ус		7.5	2350	17625
21	Элэгний шөл		3	13600	40800
22	Мартены агар (холерд)		1	21415	21415
23	Мартены 0.7%-ийн хагас шингэн агар		1	19700	19700
24	Мартены 0.3%-ийн хагас шингэн агар		0.3	18700	5610
25	Мартены шөл		1	19175	19175
26	Мартены үндэс		12.4	3000	37200

27	Джексоны үндэс	4	7840	31360
28	Минималъ үндэс	50	5550	277500
	<i>Нийт</i>	1206.25		9155224

## 2.Ялган оношлох тэжээлт орчны үйлдвэрлэл

129 төрлийн 616 серийн 220.618 л, 3723870 төгрөгний ялган оношлох тэжээлт орчин үйлдвэрлэв.

2. Ялган оношлох тэжээлт		Орчин		
№	Тэжээлт орчны нэр	Нийт хэмжээ	Нэг бүрийн үнэ	Нийт үнэ.
1	SS – agar	2.37	14250	33772.5
2	Висмут сульфит агар	3.07	30000	92100
3	Ксилозтой орчин	0.675	9670	6527.25
4	Глицеринтэй орчин	0.675	7800	5265
5	Эндо агар	6.4	8730	55872
6	Стерептококкийн орчин	3.26	22000	71720
7	Фибрингүйжүүлсэн цус	0.9035	140000	126490
8	TCBS- agar	11.02	20000	220400
9	ЦДС	12.25	39750	486937.5
10	PLET-agar	12.52	18800	235376
11	Сабурогийн орчин	3.34	20500	68470
12	Гиссийн орчин	12	5100	61200
13	Сахарозтой орчин	0.725	9930	7199.25
14	Глюкозтой орчин	0.55	7800	4290
15	Целибиозтой орчин	0.2	15400	3080
16	Целлюлозтой орчин	0.2	8070	1614
17	Галактозтой орчин	0.375	12800	4800
18	Рамнозтой орчин	0.855	12500	10687.5
19	Манниттай орчин	0.425	10800	4590
20	Арабинозтой орчин	0.9	13630	12267
21	Салицинтай орчин	0.45	20500	9225
22	Маннозтой орчин	0.475	10400	4940
23	Лактозтой орчин	0.6	9700	5820
24	Раффинозтой орчин	0.2	12700	2540
25	Тергалозтой орчин	0.575	12500	7187.5
26	Фруктозтой орчин	0.4	9730	3892
27	Инозиттой орчин	0.3	13900	4170
28	50ЕД/мл Пеницеллинтэй агар	0.5	9720	4860
29	12%-ийн Желатинтай МПШөл	1.7	19400	32980
30	Фенолфталеин фосфат натритай агар	2.03	11400	23142
31	Туманский орчин	1.1	13870	15257
32	KNO <sub>3</sub> -тай МПШөл	2.25	8300	18675

33	Генцианвиолейттой Хоттингерийн агар	1.6	10830	17328
34	Сорбиттой орчин	0.275	10140	2788.5
35	Бикарбонаттой орчин	1.62	11300	18306
36	Макконг агар	1.7	10800	18360
37	Макконг шөл	0.4	8300	3320
38	Хулгана тахлын сонгомол орчин	7.7	10300	79310
39	Yersinia agar	4.7	27660	130002
40	KNO <sub>3</sub> -тай Хо Шөл	0.61	7800	4758
41	Клиглер агар	0.79	11200	8848
42	Стафилококкийн орчин	1.96	37570	73637.2
43	Листерийн сонгомол орчин	3.8	39900	151620
44	Tryptone soy agar	11.42	10430	119110.6
45	Анэроб агар	0.1	14500	1450
46	V.Cereus agar	3.79	36340	137728.6
47	ГСТО	4.55	14200	64610
48	Мелибиозтой орчин	0.625	11000	6875
49	Инулинтай орчин	0.2	33100	6620
50	Адониттой орчин	0.15	37000	5550
51	Үршил үүсэлтийг тодорхойлох орчин	3	7700	23100
52	Крстенскийн орчин	1.932	9230	17832.36
53	Pleat count agar	5.7	6900	39330
54	Крахмалтай орчин	0.75	7950	5962.5
55	Мальтозтой орчин	0.35	11070	3874.5
56	5%-ийн цустай агар	7.345	12340	90637.3
57	Тиоглюконат натритай орчин	0.05	12600	630
58	Бруцеллэз үүсгэгчийг илрүүлэх шөл	6.85	15400	105490
59	Дульциттай орчин	0.3	12000	3600
60	10%-ийн Цестэй шөл	0.5	6200	3100
61	Симонсийн орчин	0.2	8700	1740
62	Сабурогийн үндсэн уусмал	6.95	4600	31970
63	Маннитол давстай орчин	0.3	15500	4650
64	Тээвэрлэх орчин	0.1	11800	1180
65	ВAB	6.7	25892	173476.4
66	CITA	6.2	36340	225308
67	Фенилаланинтай агар	1	20000	20000
68	Tryptone soy broth	1.8	8600	15480
69	Кларкын шөл	1.6	3250	5200
70	Монсурын орчин	1	12870	12870
71	Эскулинтай орчин	0.15	42100	6315
72	Шоколад агар	0.1	18200	1820
73	Nutrient agar	0.8	8230	6584
74	Nutrient broth	0.4	5340	2136
75	3%-ийн цустай агар	0.82	10300	8446

76	Задласан цус		0.03	14680	440.4
77	Дрожевкины өндөгтэй орчин	шингэн	0.8	4840	3872
78	5ЕД/мл Пенцеллинтэй Цустай агар	1%-ийн	1.3	12300	15990
79	1%-ийн цустай агар		0.8	10300	8240
80	Hi Crome Listeria agar		0.2	48400	9680
81	10%-ийн Натрийн хлортой МПА		0.1	12800	1280
82	Метилен улаан Проскауэрийн шөл	фогес-	0.1	3250	325
83	Сүүтэй орчин		0.3	3370	1011
84	Мюллер хинтони агар		0.38	12250	4655
85	Brucella agar		0.46	40190	18487.4
86	Brucella medium base		0.06	34522	2071.32
87	Триптофантай шөл		0.02	8600	172
88	Эскулинтай шөл		0.05	42100	2105
89	Эскулинтай агар		0.05	42100	2105
90	Bromocresol purple		0.3	8000	2400
91	20%-ийн Цөстэй шөл		1	5900	5900
92	Джексоны орчин		2.8	23300	65240
93	Бессоновын өлөн агар		0.8	7260	5808
94	1:5 Сийвэн		0.025	26500	662.5
95	1:10 Сийвэн		0.0125	12200	152.5
96	Хигучи-Смитийн орчин		0.8	14900	11920
97	Биргер-Крушинскийн орчин		0.1	21540	2154
98	Минималь орчин		0.1	9180	918
99	Фенилаланинтай орчин		0.9	13800	12420
100	Метионинтой орчин		0.8	13800	11040
101	Арганинтай орчин		0.8	11650	9320
102	Цистейнтэй орчин		0.8	9260	7408
103	Лейцинтэй орчин		0.8	13800	11040
104	Фенилаланин, метионинтой орчин		0.9	9190	8271
105	Фенилаланин, лейцинтэй орчин		0.9	9190	8271
106	Фенилаланин, арганинтай орчин		1	9190	9190
107	Фенилаланин, цистейнтэй орчин		0.9	9190	8271
108	Метионин, лейцинтэй орчин		0.9	9200	8280
109	Метионин, арганинтай орчин		0.8	9190	7352
110	Метионин, цистейнтэй орчин		0.8	9190	7352
111	Цистейн, лейцинтэй орчин		0.8	9190	7352
112	Цистейн, арганинтай орчин		0.8	9190	7352
113	Арганин, лейцинтэй орчин		0.8	9190	7352
114	Фенилаланин, метионин, лейцинтэй орчин		0.9	9230	8307
115	Фенилаланин, метионин, арганинтай орчин		0.7	9230	6461
116	Фенилаланин, метионин,		0.7	9230	6461

	цистейнтэй орчин			
117	Фенилаланин, цистейн арганинтай орчин	0.7	9230	6461
118	Фенилаланин, лейцин арганинтай орчин	0.7	9230	6461
119	Метионин, лейцин, арганинтай орчин	0.7	9230	6461
120	Метионин, цистейн, арганинтай орчин	0.7	9230	6461
121	Метионин, цистейн, лейцинтэй орчин	0.7	9230	6461
122	Фенилаланин, цистейн, лейцинтэй орчин	0.8	9230	7384
123	Лейцин, цистейн арганинтай орчин	0.7	9230	6461
124	Фенилаланин, метионин, лейцин арганинтай орчин	0.7	9230	6461
125	Фенилаланин, метионин, лейцин цистейнтэй орчин	1	9230	9230
126	Фенилаланин, метионин, арганин цистейнтэй орчин	0.8	9230	7384
127	Фенилаланин, лейцин, арганин, цистейн	1.3	9480	12324
128	Метионин, лейцин, арганин, цистейнтэй орчин	1.1	9230	10153
129	Фенилаланин, метионин, лейцин, арганин, цистейнтэй орчин	0.95	9240	8778
	Нийт	220.618		3723870

3. Будаг урвалж, уусмал

№	Будаг урвалж, уусмал	Нийт хэмжээ	Нэг бүрийн үнэ	Нийт үнэ.
1	40%-ийн формалины хольц	0.9	10000	9000
2	1%-ийн Перкс	18	1200	21600
3	Ариун нэрмэл	241.7	85	20544.5
4	1%-ийн фенолфталеины спиртэн уусмал	0.5	29160	14580
5	10%-ийн натрийн шүлтийн усан уусмал	11.65	2000	23300
6	0.1Н-ийн натрийн шүлтийн усан уусмал	4.6	1050	4830
7	0.5%-ийн Нейтраль улааны усан уусмал	0.7	4060	2842
8	Физиологийн уусмал	140	700	98000
9	Андерадын индикатор	0.8	15000	12000

10	3%-ийн Перкс	2.6	2020	5252
11	3%-ийн Йодын спиртэн уусмал	0.8	29680	23744
12	4ЕД/мл Макфрландын уусмал	0.02	3350	67
13	Люголийн уусмал	12	4790	57480
14	40%-ийн натрийн шүлтийн усан уусмал	0.15	4930	739.5
15	6%-ийн альфа нафтолын спиртэн уусмал	0.14	75000	10500
16	25%-ийн Хүхрийн хүчлийн усан уусмал	0.35	2800	980
17	Метилен хөхийн спиртэн ханасан уусмал	0.2	63070	12614
18	7%-ийн Натрийн карбонаты усан уусмал	0.55	1750	962.5
19	Комплексины индикатор	0.48	18000	8640
20	3%-ийн Глюкозын усан уусмал	0.6	2650	1590
21	0.1Молийн рН нь 7.2 Фосфатын буферийн уусмал	109	1670	182030
22	0.5%-ийн Фенолфталеины спиртэн усан уусмал	0.1	27480	2748
23	Генцианвиолейтын спиртэн ханасан уусмал	1.8	35870	64566
24	Фуксины спиртэн ханасан уусмал	1.9	73000	138700
25	20%-ийн Натрийн шүлтийн усан уусмал	1.25	3000	3750
26	3%-ийн Давсын хүчлийн усан уусмал	0.75	6100	4575
27	0.5М-ийн Сахарозын усан уусмал	0.1	33000	3300
28	Метилен улааны спиртэн усан уусмал	0.35	16500	5775
29	10%-ийн Перкс	0.5	3600	1800
30	05М-ийн натрийн хлорын уусмал	0.1	1830	183
31	10%-ийн хүхрийн хүчлийн уусмал	0.5	1400	700
32	2М-ийн натрийн шүлтийн усан уусмал	0.1	2000	200
33	20%-ийн Перкс	2	7200	14400
34	Фосфат цитратын буфер	0.6	1670	1002
35	1:1000 мертолит натри ажлын	2.1	3260	6846



	уусмал			
36	1:5000 мертолит натри ажлын уусмал	0.1	2360	236
37	Никферовын холимог	3.2	33700	107840
38	Карнаугийн холимог	6.3	22600	142380
39	Метанол бэхжүүлэгч	5.95	20100	119595
40	Лёффлерийн хөх	0.425	21000	8925
41	Вейсоны будаг	0.05	7000	350
42	Генцианвиолейтын ажлын уусмал	2.65	2890	7658.5
43	5%-ийн Глюкозын усан уусмал	3.5	3000	10500
44	1Н-ийн натрийн шүлтийн усан уусмал	3.1	1400	4340
45	0.1-ийн Калийн хлоридын усан уусмал	0.05	1280	64
46	10%-ийн давсны хүчлийн усан уусмал	0.2	15000	3000
47	Глицерин желатины холимог	0.219	18900	4139.1
48	1%-ийн Содын усан уусмал	1	2100	2100
49	Теллуриг кали 1:1000 ажлын уусмал	1.3	13200	17160
50	1%-ийн Формалины усан уусмал	4	1300	5200
51	12%-ийн Цууны хүчлийн усан уусмал	0.8	4370	3496
52	Гриссийн урвалж	0.825	9170	7565.25
53	Забуферийн уусмал	3	3000	9000
54	0.25%-ийн фенол улааны спиртэн усан уусмал	0.1	4500	450
55	Нашытьрийн спирт	0.3	4900	1470
56	Фуксины усан уусмал	0.8	8590	6872
57	1%-ийн Нейтраль улааны усан уусмал	0.1	7000	700
58	Гар ариутгах уусмал	0.5	20100	10050
59	1%-ийн Калийн шүлтийн усан уусмал	0.1	1260	126
60	19%-ийн Давсны хүчлийн усан уусмал	0.7	23000	16100
61	10%-ийн Сахарозын усан уусмал	0.1	3890	389
62	5%-ийн Малахит ногооны усан уусмал	0.025	23250	581.25
63	Метилен хөхийн усан уусмал	0.693	4200	2910.6
64	50%-ийн Хүхрийн хүчлийн усан уусмал	1.5	4160	6240
65	Циль-Нильсений будаг	1.42	10170	14441.4

66	12%-ийн Хурган чихний хүчлийн усан уусмал	0.2	5100	1020	
67	5%-ийн Фенолын усан уусмал	1.4	1990	2786	
68	Оксидазын нэг бүрдэлт урвалж	0.1	9170	917	
69	0.16%-ийн Бромтимол хөхийн спиртэн усан уусмал	0.1	7820	782	
70	0.5%-ийн Цууны хүчлийн усан уусмал	0.9	1350	1215	
71	1%-ийн Метилен хөхийн спиртэн усан уусмал	0.4	6900	2760	
72	0.1%-ийн 1н-ийн натрийн шүтлтэнд уусгасан цистейн уусмал	0.01	3950	39.5	
73	10%-ийн Глюкозын усан уусмал	0.65	3890	2528.5	
74	2%-ийн Калийн йодын усан уусмал	0.1	2450	245	
75	40%-ийн Мочевины усан уусмал	0.15	27870	4180.5	
76	1%-ийн Давсны хүчлийн усан уусмал	10	3400	34000	
77	0.1Н-ийн Мөнгний нитратын усан уусмал	0.1	42000	4200	
78	5%-ийн Бихромат калийн усан уусмал	0.05	17000	850	
79	01Н-ийн $KmnO_4$	0.8	3650	2920	
80	24%-ийн хүхрийн хүчлийн усан уусмал	0.3	2800	840	
81	2ЕД/мл Макфрландын уусмал	0.01	3320	33.2	
82	0.5ЕД/мл Макфрландын уусмал	0.01	3300	33	
83	1%-ийн хүхрийн хүчлийн усан уусмал	0.1	2350	235	
84	1%-ийн барийн хлоридын усан уусмал	0.1	2840	284	
85	Рибгенийн будаг	0.2	60000	12000	
86	40%-ийн Калийн шүлтийн усан уусмал	0.05	12160	608	
87	0.5%-ийн Малахит ногооны усан уусмал	0.25	3800	950	
88	0.5%-ийн Сафранины усан уусмал	0.1	9500	950	
89	Полихром метилен хөхийн будаг	0.1	5000	500	
90	0.5%-ийн Физиологийн уусмал	Фенолтой	6.4	4000	25600
91	0.25М-ийн хурган чихний хүчлийн усан уусмал	0.1	17000	1700	

92	0.5М-ийн Магний хлоридын усан уусмал	0.1	13460	1346
93	20%-ийн Галактозын усан уусмал	0.12	69000	8280
94	0.01%-ийн Манганий сульфатын усан уусмал	0.3	720	216
95	4%-ийн Магний сульфатын усан уусмал	0.3	9200	2760
96	0.01%-ийн Цайрын сульфатын усан уусмал	0.3	700	210
97	0.02Н-ийн натрийн шүлтийн усан уусмал	0.3	1000	300
98	0.25%-ийн 0.02Н-ийн натрийн шүлтэнд уусгасан Гемины уусмал	0.15	69000	10350
99	0.15%-ийн Фенилаланины усан уусмал	0.4	12000	4800
100	0.4%-ийн DL-Фенилаланины усан уусмал	0.19	12000	2280
101	1.2%-ийн DL- Метионины усан уусмал	0.08	12000	960
102	0.4%-ийн Арганины усан уусмал	0.19	12000	2280
103	0.96%-ийн L-Цистейны 0.1Н-ийн натрийн шүлтэнд уусгасан уусмал	0.08	12000	960
104	0.363%-ийн DL-Изолейцины усан уусмал	0.13	12000	1560
105	1%-ийн Глицины усан уусмал	0.08	12000	960
106	4%-ийн Сүүний хүчлийн усан уусмал	0.2	12000	2400
107	5%-ийн Метабисульфит натрийн усан уусмал	0.55	12000	6600
108	0.96%-ийн Валины усан уусмал	0.08	12000	960
109	Ковачийн урвалж	0.1	12000	1200
110	0.15%-ийн Метионины усан уусмал	0.4	12000	4800
111	0.1%-ийн Лейцины усан уусмал	0.4	12000	4800
112	0.1%-ийн Арганины усан уусмал	0.4	12000	4800
113	1.2%-ийн 0.1н-ийн Натрийн шүлтэнд уусгасан цистейны уусмал	0.4	12000	4800
114	0.5%-ийн Кальц хлоридын усан уусмал	0.1	12000	1200
115	0.91%-ийн КН <sub>2</sub> РО <sub>4</sub> -ийн усан	2	9700	19400

	уусмал			
116	1.19%-ийн Na <sub>2</sub> HPO <sub>4</sub> -ийн усан уусмал	2	17530	35060
117	5%-ийн PEG-ийн усан уусмал	0.1	9560	956
118	0.2%-ийн Фенол улааны усан уусмал	0.02	4500	90
119	1.6%-ийн бромтимол хөхийн спиртэн уусмал	0.02	14700	294
120	1/15M-ийн рН-8.0 Фосфатын буферийн уусмал	2	1700	3400
121	Розбенгалын будаг	0.05	60000	3000
122	Розбенгалын шингэлэгч уусмал	0.52	12000	6240
123	1:5000 Метилен хөхийн усан уусмал	0.2	2180	436
	Нийт	635.837		1513594

**123 төрлийн 380 серийн 635.837 л , 1513594.3 төгрөгний будаг, урвалж уусмал үйлдвэрлэв.**

#### 4. Будаг шингээсэн цаас

№	Цааснууд	Нийт хэмжээ	Нэг бүрийн үнэ	Нийт үнэ.
1	Генцианвиолейттой цаас	3850	60	231000
2	Фуксинтэй цаас	3850	60	231000
3	Мертолит натри шингээсэн цаас	1500	30	45000
4	Индол үүсэлтийг илрүүлэх цаас	250	60	15000
	Нийт	9450		522000

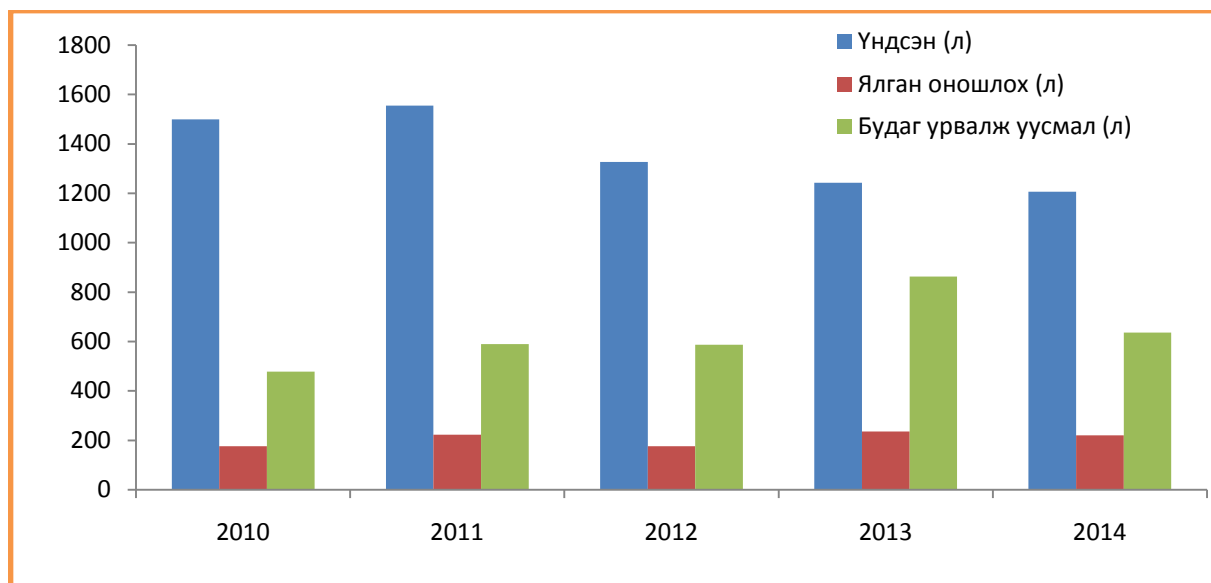
4 төрлийн 8 серийн 9450 ш, 522000 төгрөгний будаг шингээсэн цаас үйлдвэрлэв.

#### 5. Фаг

№	Цааснууд	Нийт хэмжээ	Нэг бүрийн үнэ	Нийт үнэ.
1	Боомын фаг	131	5930	776830

1 төрлийн 2 серийн 131 мл, 776830 төгрөгний биобэлдмэл үйлдвэрлэв.

5.1. Биоүйлдвэрлэлийн нэгдсэн үзүүлэлт



Зураг 33. Биоүйлдвэрлэл 2010-2014

**БҮЛЭГ 6. САНХҮҮГИЙН ҮЗҮҮЛЭЛТ**

Хүснэгт 25. Санхүүгийн тайлан /мянган. төгрөг/.

	Төсөв	Гүйцэтгэл	өсөлт %
<b>Санхүүгийн эх үүсвэрийн дүн</b>	1574565.0	1521172.9	96.6%
Төсвийн санхүүжилт			
ЭМД-ын сангийн санхүүжилт	1570565.0	1513541.2	96.4%
үндсэн үйл ажиллагааны орлого			
Туслах үйл ажиллагааны орлого			
ШУТСангийн санхүүжилт	4000.0	7631.7	190.8%
Хөтөлбөр төслийн санхүүжилт			
<b>Нийт зардал</b>	1574565.0	1514679.4	96.2%
Бараа үйлчилгээний зардал	1539626.3	1480168.2	99.6%
Цалин хөлс нэмэгдэл урамшил	1015100.2	985100.0	97%
НД-ын санд төлөх шимтгэл	111661.0	111256.9	100.0%
Бусад зардал			
Үүнээс			
Тогтмол зардал	61390.5	51268.7	83.5%
Бичиг хэргийн зардал	4368.0	3429.9	78.5%
Шуудан холбоо	5269.3	4321.5	82.0%
Эмийн зардал	243747.6	243747.5	99.9%
Хоолны зардал			
Бусад зардал	59492.7	57536.8	96.7%
Хөрөнгийн зардал	24854.0	16793.9	67.6%
Гадаад			
Дотоод томилолт	8201.5	6451.5	78.7%
Тээвэр /шатахуун/	40480.2	34772.6	85.9%

**АШИГЛАСАН МАТЕРИАЛ:**

1. [www.who.int](http://www.who.int) мэдээ
2. WHO International classification of diseases 9<sup>th</sup>& 10<sup>th</sup> revision, clinical modification
3. [www.CDC.int](http://www.CDC.int) мэдээ
4. Үндэсний статистикийн газар хүн ба малын 2014 оны эцсийн тоон мэдээ
5. ЗӨСҮТ-ийн 2014 оны үйл ажиллагааны тайлан он дарааллаар
6. 2014 оны ЗӨСТ-үүдийн үйл ажиллагааны тайлан он дарааллаар
7. Зоонозын өвчин судлалын төвүүдийн удирдах ажилтны 2014 оны зөвлөлгөөний дүн
8. Улсын мал эмнэлгийн газрын мэдээ 2014 он
9. [http://www.who.int/gho/epidemic\\_diseases/cholera/cholera\\_005.jpg?ua=1](http://www.who.int/gho/epidemic_diseases/cholera/cholera_005.jpg?ua=1)
10. [http://www.who.int/gho/malaria/malaria\\_003.jpg?ua=1](http://www.who.int/gho/malaria/malaria_003.jpg?ua=1)
11. <http://www.who.int/gho/malaria/en/>
12. [http://www.who.int/gho/epidemic\\_diseases/cholera/en/](http://www.who.int/gho/epidemic_diseases/cholera/en/)