

**БАЙГАЛИЙН ГОЛОМТОГ ХАЛДВАРТ
ӨВЧИН СУДЛАЛЫН
ҮНДЭСНИЙ ТӨВ**

№ 6 2007 он



**2006 ОНЫ СТАТИСТИК
МЭДЭЭЛЭЛ**

Ерөнхий захирал: Д.Отгонбаатар
Дэд захирал: Д.Цэрэнноров
МСЭШ Албаны дарга: Б.Ундраа
мэргэжилтэн: Д.Отгонсүрэн
мэргэжилтэн: Н.Ураншагай
мэргэжилтэн: Х.Бурмаа

УЛААНБААТАР ХОТ

**БАЙГАЛИЙН ГОЛОМТОГ, ШИНЭ БА СЭРГЭН ТАРХАЖ БУЙ ХАЛДВАРТ ӨВЧНИЙ
ХҮНИЙ ӨВЧЛӨЛ, АЙМГААР (2005-2006)**

| № | Аймаг, хот | 2005 | | | | | 2006 | | | | | |
|----|-------------|----------------|------|--------|------------------|------------------|----------------|------|--------|------------------|------------------|-------------------|
| | | Тарваган тахал | Боом | Галзуу | Хачигт энцефалит | Хачигт борролиоз | Тарваган тахал | Боом | Галзуу | Хачигт энцефалит | Хачигт борролиоз | Хачигт риккетсиоз |
| 1 | Архангай | - | 1 | - | - | 14 | 1 | 3 | - | - | - | 6 |
| 2 | Баян-Өлгий | - | - | - | - | - | - | - | - | - | - | - |
| 3 | Баянхонгор | - | 4 | - | - | - | - | - | 1 | - | - | - |
| 4 | Булган | - | 1 | - | - | 4 | - | 7 | - | 1 | - | 1 |
| 5 | Говь-Алтай | - | - | - | - | - | - | - | - | - | - | 5 |
| 6 | Говь-Сүмбэр | - | - | - | - | - | - | - | - | - | - | - |
| 7 | Дархан-Уул | - | 1 | - | - | - | - | - | - | - | - | - |
| 8 | Дорноговь | - | - | - | - | - | - | - | - | - | - | - |
| 9 | Дорнод | - | 2 | - | - | - | - | 2 | - | - | - | - |
| 10 | Дундговь | - | - | - | - | - | - | - | - | - | - | - |
| 11 | Завхан | - | 2 | - | - | - | - | - | - | - | - | - |
| 12 | Орхон | - | 4 | - | - | 3 | - | - | - | - | - | - |
| 13 | Өвөрхангай | - | 3 | - | - | - | - | 2 | - | - | - | - |
| 14 | Өмнөговь | - | - | - | - | - | - | - | - | - | - | - |
| 15 | Сүхбаатар | - | - | - | - | - | - | - | - | - | - | - |
| 16 | Сэлэнгэ | - | - | - | 1 | - | - | - | - | - | - | - |
| 17 | Төв | - | - | - | - | - | - | - | - | - | - | - |
| 18 | Увс | - | - | - | - | - | - | 2 | - | - | - | - |
| 19 | Ховд | - | 2 | - | - | - | - | 1 | - | - | - | - |
| 20 | Хөвсгөл | - | 1 | - | 2 | 1 | - | 1 | - | - | 1 | - |
| 21 | Хэнтий | - | 1 | - | - | - | - | 1 | - | - | - | - |
| 22 | Улаанбаатар | - | - | - | 2 | - | - | - | - | 4 | 5 | 5 |
| | Улсын дүн | 0 | 22 | 0 | 5 | 21 | 1 | 19 | 0 | 6 | 6 | 17 |

**Байгалийн голомтот, шинэ ба сэргэн тархаж буй халдварт
өвчний өвчлөл 10000 хүн амд, аймгаар (2005-2006)**

| Аймаг хот | A20 Тарваган тахал / Plague | | | | | | | A22 Боом өвчин/ Anthrax | | | | | | | | |
|--------------------|-----------------------------|----------|--------------------|---------------|----------|--------------------|----------|-------------------------|----------|--------------------|----------|---------------|--------------------|---|--|---------------|
| | Өвчлөл | | | 10000 хүн амд | | | | Нас баралт | Өвчлөл | | | 10000 хүн амд | | | | Нас баралт |
| | 2005 онд | 2006 онд | 5 жилийн дундаж | 2005 онд | 2006 онд | 5 жилийн дундаж | 2005 онд | | 2006 онд | 5 жилийн дундаж | 2005 онд | 2006 онд | 5 жилийн дундаж | | | |
| 01. Архангай | 0 | 1 | 0 | 0.0 | 0,1 | 0,0 | 0 | 1 | 3 | 1 | 0.1 | 0.3 | 0.2 | 1 | | |
| 02. Баян-Өлгий | 0 | 0 | 0 | 0.0 | 0,0 | 0,0 | 0 | 0 | 0 | 0 | 0.0 | 0.0 | 0.0 | 0 | | |
| 03. Баянхонгор | 0 | 0 | 1 | 0.0 | 0,0 | 0,1 | 0 | 4 | 0 | 1 | 0.5 | 0.0 | 0.1 | 0 | | |
| 04. Булган | 0 | 0 | 0 | 0.0 | 0,0 | 0,0 | 0 | 1 | 7 | 2 | 0.2 | 1.2 | 0.5 | 0 | | |
| 05. Говь-Алтай | 0 | 0 | 1 | 0.0 | 0,0 | 0,2 | 0 | 0 | 0 | 0 | 0.0 | 0.0 | 0.0 | 0 | | |
| 06. Говьсүмбэр | 0 | 0 | 0 | 0.0 | 0,0 | 0,0 | 0 | 0 | 0 | 0 | 0.0 | 0.0 | 0.0 | 0 | | |
| 07. Дархан-Уул | 0 | 0 | 0 | 0.0 | 0,0 | 0,0 | 0 | 1 | 0 | 1 | 0.1 | 0.0 | 0.2 | 0 | | |
| 08. Дорноговь | 0 | 0 | 0 | 0.0 | 0,0 | 0,0 | 0 | 0 | 0 | 0 | 0.0 | 0.0 | 0.0 | 0 | | |
| 09. Дорнод | 0 | 0 | 0 | 0.0 | 0,0 | 0,0 | 0 | 2 | 2 | 1 | 0.3 | 0.3 | 0.2 | 0 | | |
| 10. Дундговь | 0 | 0 | 0 | 0.0 | 0,0 | 0,0 | 0 | 0 | 0 | 0 | 0.0 | 0.0 | 0.0 | 0 | | |
| 11. Завхан | 0 | 0 | 2 | 0.0 | 0,0 | 0,2 | 0 | 2 | 0 | 0 | 0.2 | 0.0 | 0.1 | 0 | | |
| 12. Орхон | 0 | 0 | 0 | 0.0 | 0,0 | 0,0 | 0 | 4 | 0 | 1 | 0.5 | 0.0 | 0.1 | 0 | | |
| 13. Өвөрхангай | 0 | 0 | 0 | 0.0 | 0,0 | 0,0 | 0 | 3 | 2 | 3 | 0.3 | 0.2 | 0.3 | 0 | | |
| 14. Өмнөговь | 0 | 0 | 0 | 0.0 | 0,0 | 0,0 | 0 | 0 | 0 | 0 | 0.0 | 0.0 | 0.0 | 0 | | |
| 15. Сүхбаатар | 0 | 0 | 0 | 0.0 | 0,0 | 0,0 | 0 | 0 | 0 | 0 | 0.0 | 0.0 | 0.0 | 0 | | |
| 16. Сэлэнгэ | 0 | 0 | 0 | 0.0 | 0,0 | 0,0 | 0 | 0 | 0 | 2 | 0.0 | 0.0 | 0.2 | 0 | | |
| 17. Төв | 0 | 0 | 0 | 0.0 | 0,0 | 0,0 | 0 | 0 | 0 | 0 | 0.0 | 0.0 | 0.0 | 0 | | |
| 18. Увс | 0 | 0 | 0 | 0.0 | 0,0 | 0,0 | 0 | 0 | 2 | 1 | 0.0 | 0.2 | 0.2 | 0 | | |
| 19. Ховд | 0 | 0 | 0 | 0.0 | 0,0 | 0,0 | 0 | 2 | 1 | 1 | 0.2 | 0.1 | 0.1 | 0 | | |
| 20. Хөвсгөл | 0 | 0 | 0 | 0.0 | 0,0 | 0,0 | 0 | 1 | 1 | 1 | 0.1 | 0.1 | 0.1 | 0 | | |
| 21. Хэнтий | 0 | 0 | 0 | 0.0 | 0,0 | 0,0 | 0 | 1 | 1 | 2 | 0.1 | 0.1 | 0.3 | 0 | | |
| Аймгийн дүн | 0 | 1 | 4 | 0.0 | 0,0 | 0,0 | 0 | 22 | 19 | 17 | 0.1 | 0.1 | 0.1 | 1 | | |
| 22. Улаанбаатар | 0 | 0 | 0 | 0.0 | 0,0 | 0,0 | 0 | 0 | 0 | 1 | 0.0 | 0.0 | 0.0 | 0 | | |
| Улсын дүн | 0 | 1 | 4 | 0.0 | 0,0 | 0,0 | 0 | 22 | 19 | 18 | 0.1 | 0.1 | 0.1 | 1 | | |

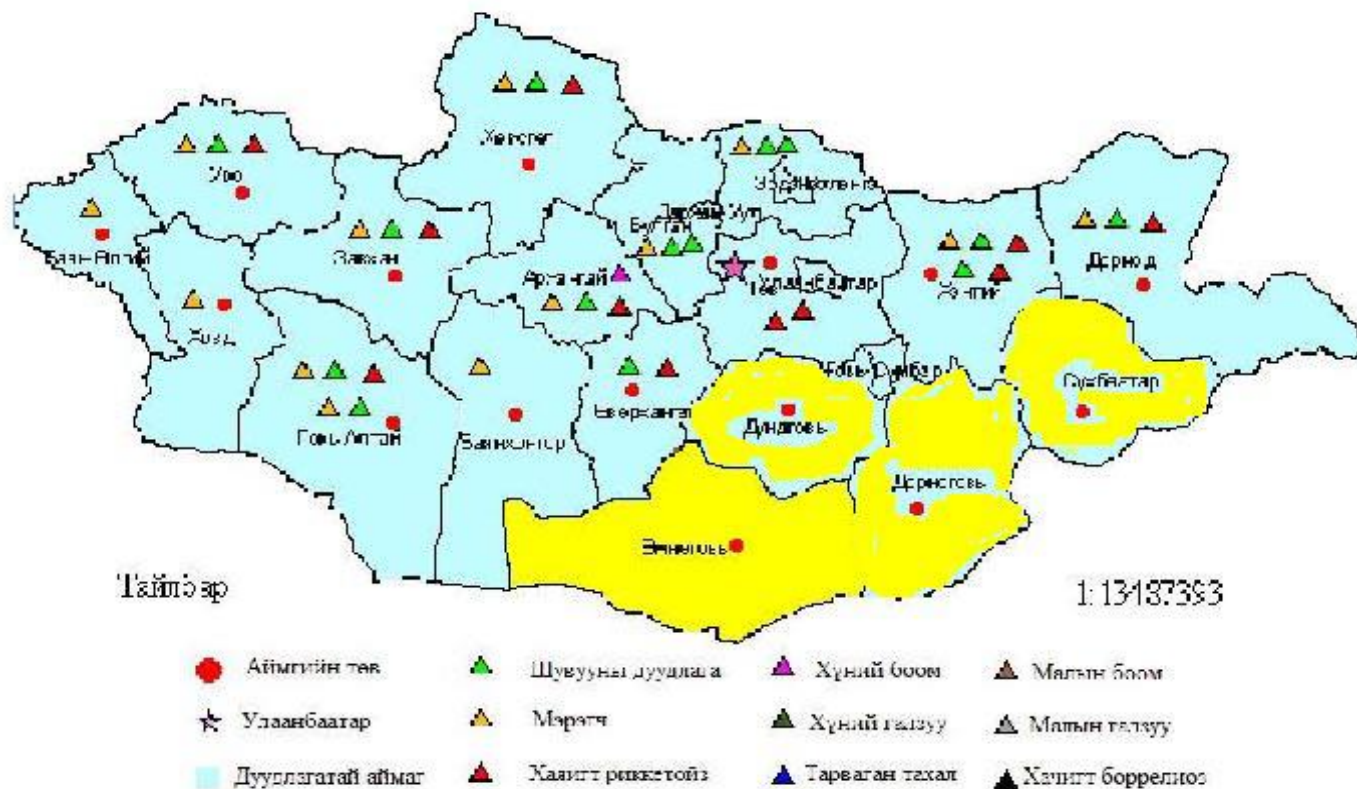
**Байгалийн голомтот, шинэ ба сэргэн тархаж буй халдварт
өвчний өвчлөл 10000 хүн амд, аймгаар (2005-2006)**

| Аймаг хот | АЦХАХ / SARS | | | | | | | A77 Хачигт рикеттиоз / Tick-borne rickettsioses | | | | | | |
|--------------------|--------------|----------|--------------------|---------------|----------|--------------------|---------------|---|----------|--------------------|---------------|----------|--------------------|---------------|
| | Өвчлөл | | | 10000 хүн амд | | | Нас баралт | Өвчлөл | | | 10000 хүн амд | | | Нас баралт |
| | 2005 онд | 2006 онд | 5 жилийн дундаж | 2005 онд | 2006 онд | 5 жилийн дундаж | | 2005 онд | 2006 онд | 5 жилийн дундаж | 2005 онд | 2006 онд | 5 жилийн дундаж | |
| 01. Архангай | 0 | 0 | 0 | 0.0 | 0.0 | 0.0 | 0 | 0 | 6 | 1 | 0.0 | 0.7 | 0.4 | 0 |
| 02. Баян-Өлгий | 0 | 0 | 0 | 0.0 | 0.0 | 0.0 | 0 | 0 | 0 | 0 | 0.0 | 0.0 | 0.0 | 0 |
| 03. Баянхонгор | 0 | 0 | 0 | 0.0 | 0.0 | 0.0 | 0 | 0 | 0 | 0 | 0.0 | 0.0 | 0.0 | 0 |
| 04. Булган | 0 | 0 | 0 | 0.0 | 0.0 | 0.0 | 0 | 0 | 1 | 0 | 0.0 | 0.2 | 0.0 | 0 |
| 05. Говь-Алтай | 0 | 0 | 0 | 0.0 | 0.0 | 0.0 | 0 | 0 | 5 | 1 | 0.0 | 0.8 | 0.3 | 0 |
| 06. Говьсүмбэр | 0 | 0 | 0 | 0.0 | 0.0 | 0.0 | 0 | 0 | 0 | 0 | 0.0 | 0.0 | 0.0 | 0 |
| 07. Дархан-Уул | 0 | 0 | 0 | 0.0 | 0.0 | 0.0 | 0 | 0 | 0 | 0 | 0.0 | 0.0 | 0.0 | 0 |
| 08. Дорноговь | 0 | 0 | 0 | 0.0 | 0.0 | 0.0 | 0 | 0 | 0 | 0 | 0.0 | 0.0 | 0.0 | 0 |
| 09. Дорнод | 0 | 0 | 0 | 0.0 | 0.0 | 0.0 | 0 | 0 | 0 | 0 | 0.0 | 0.0 | 0.0 | 0 |
| 10. Дундговь | 0 | 0 | 0 | 0.0 | 0.0 | 0.0 | 0 | 0 | 0 | 0 | 0.0 | 0.0 | 0.0 | 0 |
| 11. Завхан | 0 | 0 | 0 | 0.0 | 0.0 | 0.0 | 0 | 0 | 0 | 0 | 0.0 | 0.0 | 0.0 | 0 |
| 12. Орхон | 0 | 0 | 0 | 0.0 | 0.0 | 0.0 | 0 | 0 | 0 | 0 | 0.0 | 0.0 | 0.0 | 0 |
| 13. Өвөрхангай | 0 | 0 | 0 | 0.0 | 0.0 | 0.0 | 0 | 0 | 0 | 0 | 0.0 | 0.0 | 0.0 | 0 |
| 14. Өмнөговь | 0 | 0 | 0 | 0.0 | 0.0 | 0.0 | 0 | 0 | 0 | 0 | 0.0 | 0.0 | 0.0 | 0 |
| 15. Сүхбаатар | 0 | 0 | 0 | 0.0 | 0.0 | 0.0 | 0 | 0 | 0 | 0 | 0.0 | 0.0 | 0.0 | 0 |
| 16. Сэлэнгэ | 0 | 0 | 0 | 0.0 | 0.0 | 0.0 | 0 | 0 | 0 | 0 | 0.0 | 0.0 | 0.0 | 0 |
| 17. Төв | 0 | 0 | 0 | 0.0 | 0.0 | 0.0 | 0 | 0 | 0 | 0 | 0.0 | 0.0 | 0.0 | 0 |
| 18. Увс | 0 | 0 | 0 | 0.0 | 0.0 | 0.0 | 0 | 0 | 0 | 0 | 0.0 | 0.0 | 0.0 | 0 |
| 19. Ховд | 0 | 0 | 0 | 0.0 | 0.0 | 0.0 | 0 | 0 | 0 | 0 | 0.0 | 0.0 | 0.0 | 0 |
| 20. Хөвсгөл | 0 | 0 | 0 | 0.0 | 0.0 | 0.0 | 0 | 0 | 0 | 0 | 0.0 | 0.0 | 0.0 | 0 |
| 21. Хэнтий | 0 | 0 | 0 | 0.0 | 0.0 | 0.0 | 0 | 0 | 0 | 0 | 0.0 | 0.0 | 0.0 | 0 |
| Аймгийн дүн | 0 | 0 | 0 | 0.0 | 0.0 | 0.0 | 0 | 0 | 12 | 2 | 0.0 | 0.1 | 0.0 | 0 |
| 22. Улаанбаатар | 0 | 0 | 2 | 0.0 | 0.0 | 0.0 | 0 | 0 | 5 | 1 | 0.0 | 0.1 | 0.0 | 0 |
| Улсын дүн | 0 | 0 | 2 | 0.0 | 0.0 | 0.0 | 0 | 0 | 17 | 3 | 0.0 | 0.1 | 0.0 | 0 |

**Байгалийн голомтот, шинэ ба сэргэн тархаж буй халдварт
өвчний өвчлөл 10000 хүн амд, аймгаар (2005-2006)**

| Аймаг хот | A82 Галзуу / Rabies | | | | | | | A84 Хачигт энцефалит/ Tick-born encephalites | | | | | | |
|--------------------|---------------------|----------|-----------------|---------------|----------|-----------------|------------|--|----------|-----------------|---------------|----------|-----------------|------------|
| | Өвчлөл | | | 10000 хүн амд | | | Нас баралт | Өвчлөл | | | 10000 хүн амд | | | Нас баралт |
| | 2005 онд | 2006 онд | 5 жилийн дундаж | 2005 онд | 2006 онд | 5 жилийн дундаж | | 2005 онд | 2006 онд | 5 жилийн дундаж | 2005 онд | 2006 онд | 5 жилийн дундаж | |
| 01. Архангай | 0 | 0 | 0 | 0.0 | 0.0 | 0.0 | 0 | 0 | 0 | 0 | 0.0 | 0.0 | 0.0 | 0 |
| 02. Баян-Өлгий | 0 | 0 | 0 | 0.0 | 0.0 | 0.0 | 0 | 0 | 0 | 0 | 0.0 | 0.0 | 0.0 | 0 |
| 03. Баянхонгор | 0 | 0 | 0 | 0.0 | 0.0 | 0.0 | 0 | 0 | 1 | 0 | 0.0 | 0.1 | 0.0 | 0 |
| 04. Булган | 0 | 0 | 0 | 0.0 | 0.0 | 0.0 | 0 | 1 | 1 | 6 | 0.2 | 0.2 | 1.1 | 0 |
| 05. Говь-Алтай | 0 | 0 | 0 | 0.0 | 0.0 | 0.0 | 0 | 0 | 0 | 0 | 0.0 | 0.0 | 0.0 | 0 |
| 06. Говьсүмбэр | 0 | 0 | 0 | 0.0 | 0.0 | 0.0 | 0 | 0 | 0 | 0 | 0.0 | 0.0 | 0.0 | 0 |
| 07. Дархан-Уул | 0 | 0 | 0 | 0.0 | 0.0 | 0.0 | 0 | 0 | 0 | 0 | 0.0 | 0.0 | 0.0 | 0 |
| 08. Дорноговь | 0 | 0 | 0 | 0.0 | 0.0 | 0.0 | 0 | 0 | 0 | 0 | 0.0 | 0.0 | 0.0 | 0 |
| 09. Дорнод | 0 | 0 | 0 | 0.0 | 0.0 | 0.0 | 0 | 0 | 0 | 0 | 0.0 | 0.0 | 0.0 | 0 |
| 10. Дундговь | 0 | 0 | 0 | 0.0 | 0.0 | 0.0 | 0 | 0 | 0 | 0 | 0.0 | 0.0 | 0.0 | 0 |
| 11. Завхан | 0 | 0 | 0 | 0.0 | 0.0 | 0.0 | 0 | 0 | 0 | 0 | 0.0 | 0.0 | 0.0 | 0 |
| 12. Орхон | 0 | 0 | 0 | 0.0 | 0.0 | 0.0 | 0 | 0 | 0 | 0 | 0.0 | 0.0 | 0.0 | 0 |
| 13. Өвөрхангай | 0 | 0 | 0 | 0.0 | 0.0 | 0.0 | 0 | 0 | 0 | 0 | 0.0 | 0.0 | 0.0 | 0 |
| 14. Өмнөговь | 0 | 0 | 0 | 0.0 | 0.0 | 0.0 | 0 | 0 | 0 | 0 | 0.0 | 0.0 | 0.0 | 0 |
| 15. Сүхбаатар | 0 | 0 | 0 | 0.0 | 0.0 | 0.0 | 0 | 0 | 0 | 0 | 0.0 | 0.0 | 0.0 | 0 |
| 16. Сэлэнгэ | 0 | 0 | 0 | 0.0 | 0.0 | 0.0 | 0 | 1 | 0 | 9 | 0.1 | 0.0 | 1.1 | 0 |
| 17. Төв | 0 | 0 | 0 | 0.0 | 0.0 | 0.0 | 0 | 0 | 0 | 1 | 0.0 | 0.0 | 0.1 | 0 |
| 18. Увс | 0 | 0 | 0 | 0.0 | 0.0 | 0.0 | 0 | 0 | 0 | 0 | 0.0 | 0.0 | 0.0 | 0 |
| 19. Ховд | 0 | 0 | 0 | 0.0 | 0.0 | 0.0 | 0 | 0 | 0 | 0 | 0.0 | 0.0 | 0.0 | 0 |
| 20. Хөвсгөл | 0 | 0 | 0 | 0.0 | 0.0 | 0.0 | 0 | 2 | 0 | 0 | 0.2 | 0.0 | 0.0 | 0 |
| 21. Хэнтий | 0 | 0 | 0 | 0.0 | 0.0 | 0.0 | 0 | 0 | 0 | 5 | 0.0 | 0.0 | 0.9 | 0 |
| Аймгийн дүн | 0 | 0 | 0 | 0.0 | 0.0 | 0.0 | 0 | 4 | 2 | 21 | 0.0 | 0.0 | 0.2 | 0 |
| 22. Улаанбаатар | 0 | 0 | 0 | 0.0 | 0.0 | 0.0 | 0 | 2 | 4 | 1 | 0.0 | 0.0 | 0.0 | 0 |
| Улсын дүн | 0 | 0 | 0 | 0.0 | 0.0 | 0.0 | 0 | 6 | 6 | 22 | 0.0 | 0.0 | 0.1 | 0 |

2006 онд гарсан БГХӨ-ний сэжигтэй дуудлагууд



Байгалийн голомтот, сэргэн тархаж буй халдварт өвчний сэжигтэй дуудлагын үзүүлэлт (2001-2006 он)

| № | Дуудлагын төрөл | Он | | | | | | Өмнөх оны үзүүлэлттэй харьцуулахад | Сүүлийн 5 жилийн дундаж үзүүлэлт | 5 жилийн дундаж үзүүлэлттэй харьцуулахад |
|---|--------------------------|------|------|------|------|------|------|------------------------------------|----------------------------------|--|
| | | 2001 | 2002 | 2003 | 2004 | 2005 | 2006 | | | |
| 1 | Хүний өвчлөлийн сэжигтэй | 47 | 37 | 48 | 51 | 61 | 99 | 62%↑ | 48.8 | 2 дахин ↑ |
| 2 | Мэрэгч амьтны | 69 | 60 | 44 | 31 | 28 | 55 | 96%↑ | 46.4 | 18.5% ↑ |
| 3 | Нийт | 116 | 97 | 92 | 82 | 89 | 154 | 73%↑ | 95.2 | 61.7% ↑ |

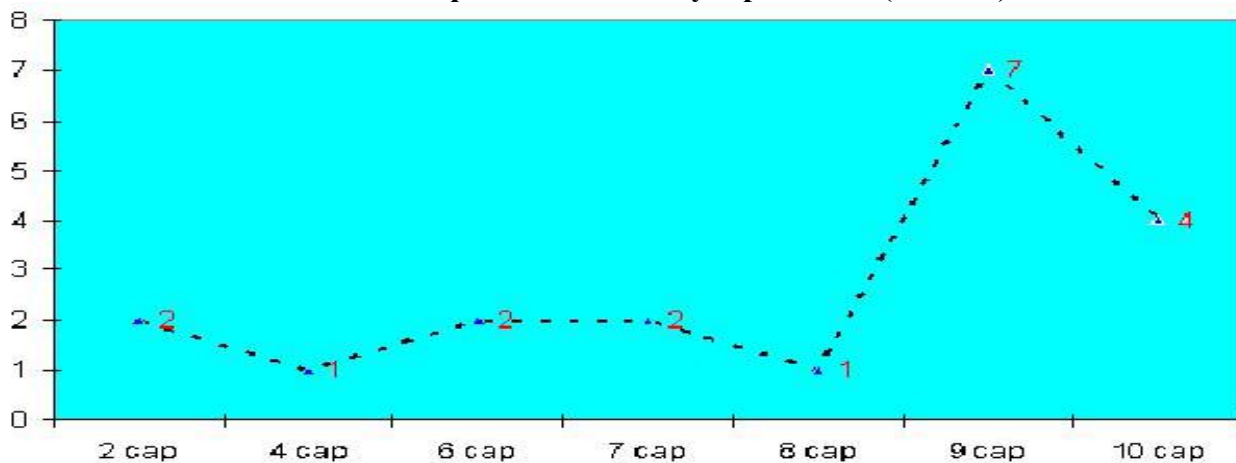
Тарваган тахлын өвчлөл (2001-2006 он)

| № | Тарваган тахал | Он | | | | | | Сүүлийн 5 жилийн дундаж | Өсөлт бууралт |
|---|-------------------|------|-------|-------|-------|------|------|-------------------------|---------------|
| | | 2001 | 2002 | 2003 | 2004 | 2005 | 2006 | | |
| 1 | Голомтын тоо | 6 | 6 | 8 | 3 | - | 1 | 4.6 | 4.6 ↓ |
| 2 | Өвчилсөн хүн | 8 | 6 | 11 | 3 | - | 1 | 5.6 | 5.6 ↓ |
| 3 | Нас баралт | 2 | 2 | 2 | 2 | - | - | 1.6 | - |
| 4 | Нас баралтын хувь | 25% | 33.3% | 18.1% | 66.6% | - | - | 28.6% | - |

Боомын хүний өвчлөл (2001-2006 он)

| № | Боом | Он | | | | | | Өмнөх онтой харьцуулахад | Сүүлийн 5 жилийн дундаж | Өсөлт бууралт |
|---|-------------------|------|------|------|------|------|------|--------------------------|-------------------------|---------------|
| | | 2001 | 2002 | 2003 | 2004 | 2005 | 2006 | | | |
| 1 | Голомтын тоо | 3 | 7 | 2 | 20 | 16 | 11 | 31.2%↓ | 9.6 | 12.7%↑ |
| 2 | Өвчилсөн хүн | 4 | 16 | 3 | 31 | 22 | 19 | 13.6%↓ | 15.2 | 20%↑ |
| 3 | Нас баралт | 1 | 1 | - | - | 2 | 1 | 50%↓ | 0.8 | 20%↑ |
| 4 | Нас баралтын хувь | 25% | 6.3% | - | - | 9% | 5.2% | | 8% | 15.3%↓ |

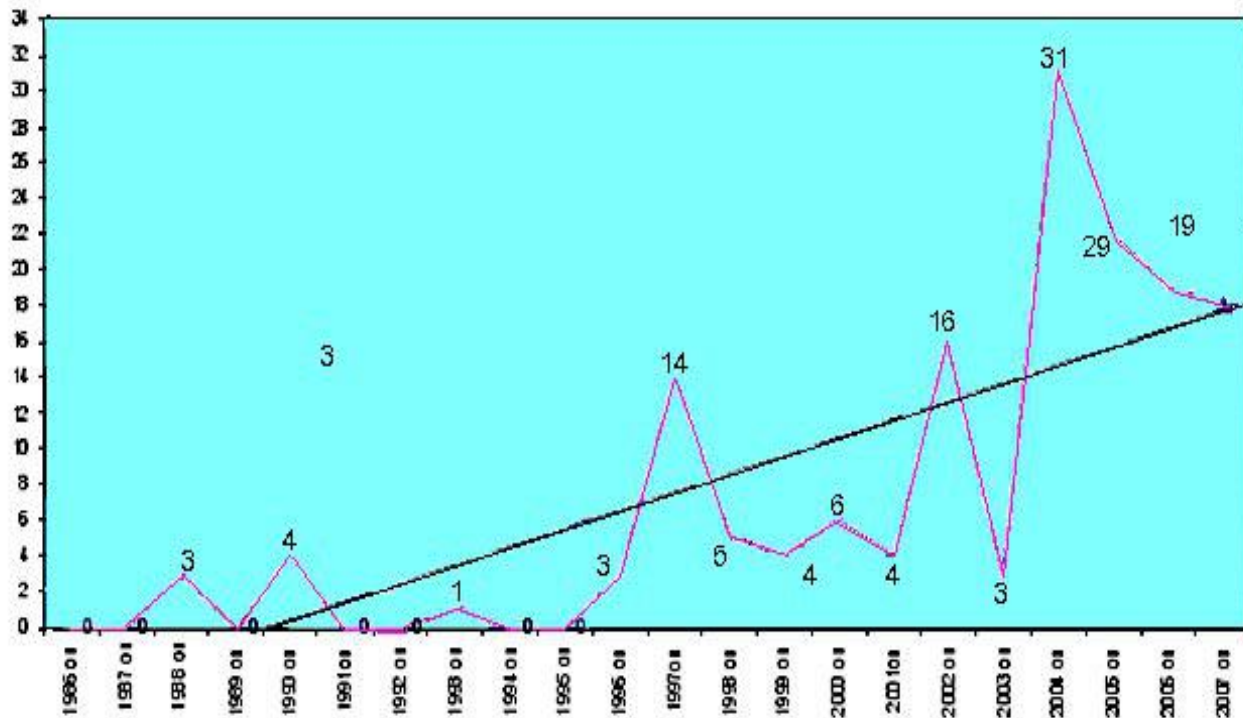
Боомын хүний өвчлөлийн улиралчлал (2006 он)



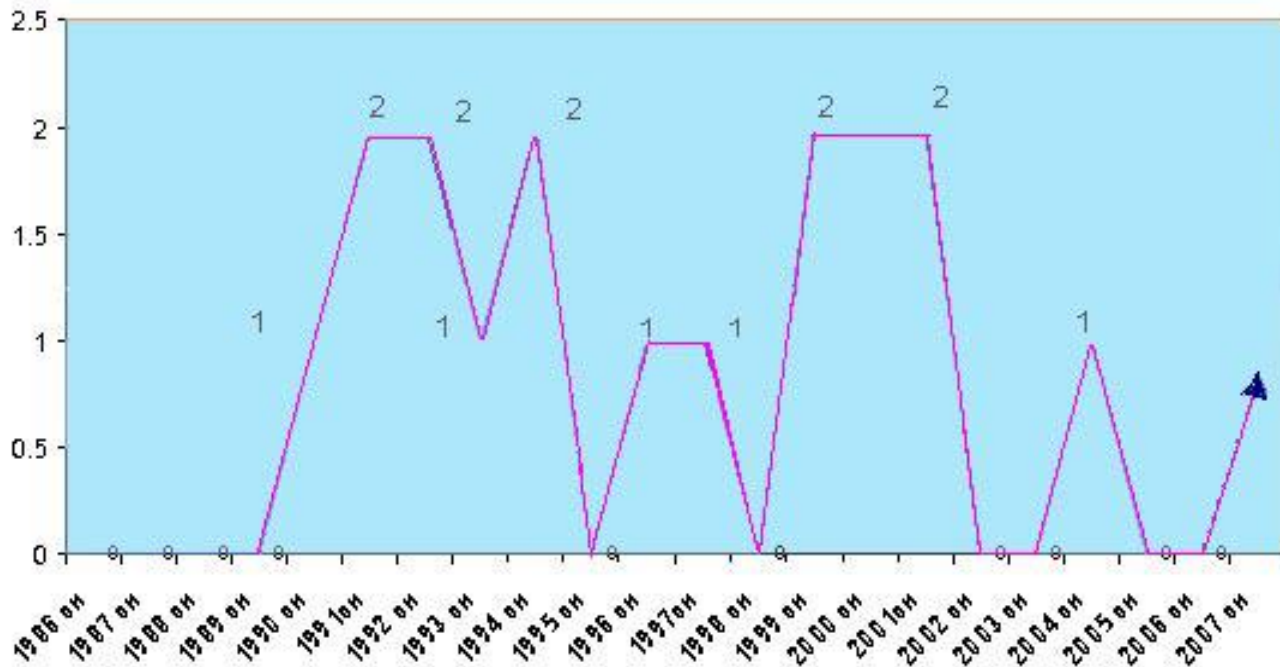
ТАРВАГАН ТАХАЛ, БООМ, ГАЛЗУУ ӨВЧНИЙ ТАРХВАР СУДЛАЛ, БАЙГАЛИЙН ГОЛОМТЫН 2006 ОНЫ ТӨЛӨВ БАЙДАЛ, 2007 ОНЫ ТӨӨРӨГ



Боом өвчний хүний өвчлөлийн төөрөглөл (2007 он)



Галзуу өвчний хүний өвчлөлийн төөрөглөл (2007 он)



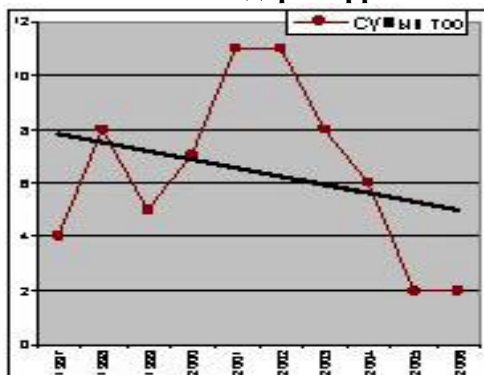
Тарваган тахал өвчний байгалийн голомтын 2006 оны төлөв байдал, 2007 оны төөрөг

2006 онд тарваган тахал Монгол орны 3 дэрлэгүүн голомтонд 16.9 ± 0.89 суманд гарах магадлалтай гэсэн төөрөглөлтэй байв.

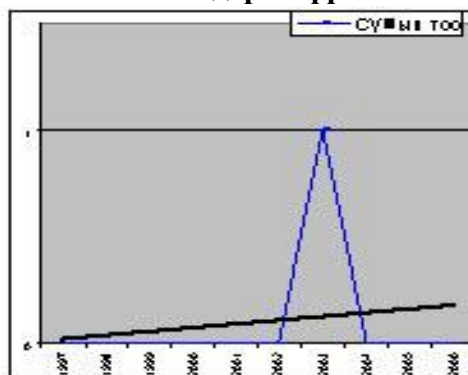
2006 онд гүйцэтгэсэн голомт хяналтын шинжилгээний дүнд 9 аймгийн 25 сумдын нутгаас тарваган тахлын 13 өсгөвөр, 43 эерэг материал илрүүлэн тарваган тахлын халдвартай ба идэвхитэй эпизооттой байгааг тогтоосон. Халдварын аюулын зэрэглэлд орсон идэвхитэй сумдын 7-д нь (Завхан аймгийн Яруу, Нөмрөг, Баянхонгор аймгийн Жаргалант, Өвөрхангай аймгийн Хайрхандулаан, Уянга, Ховд аймгийн Эрдэнэбүрэн, Баян-Өлгий аймгийн Бугат) ба зэрэглэлд ороогүй 1 суманд (Архангай аймгийн Булган сум) идэвхитэй эпизоот байсан ба хүний өвчлөл Архангай аймгийн Булган суманд гарсан байна.

2006 оны байгалийн голомтын төлөвийг үндэс болгон тарваган тахлын эпизоот VIII-IX сард идэвхжилийн оргилдоо хүрдэг онцлогийг харгалзан өмнөх жилүүдийн голомтын төлөвт үнлэлт дүгнэлт өгч, сүүлийн 10 жилийн тоон мэдээ баримтанд статистик дүн шинжилгээ хийж регрессийн аргаар тооцоолон гаргахад 2007 онд $6,6 \pm 0,5$ аймгийн $8,42 \pm 0,32$ суманд 6-7 аймгийн 8-9 суманд тарваган тахлын идэвхитэй эпизоот байх урьдчилсан тооцоо гарч байна. Идэвхжлийн байдлыг тодорхойлоход тарваган тахлын байгалийн голомтонд явагдаж буй эпизоот Монгол Алтай, Хэнтийн дэрлэгүүн голомтонд буурсан Хангай, Говь-Алтайн дэрлэгүүн голомтонд өссөн хандлагатай

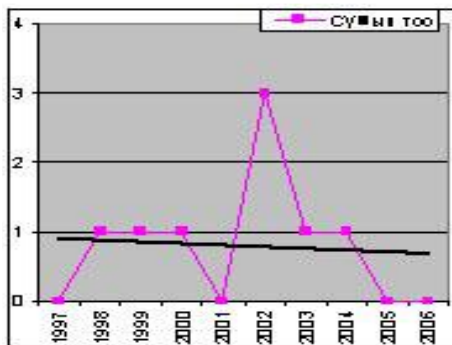
Монгол Алтайн дэрлэгүүн голомт



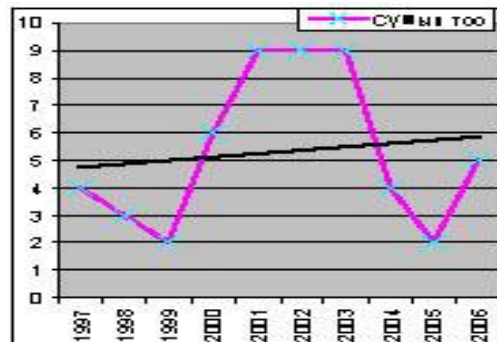
Говь-Алтайн дэрлэгүүн голомт



Хэнтийн дэрлэгүүн голомт



Хангайн дэрлэгүүн голомт



Тарваган тахлын байгалийн голомт хяналтын шинжилгээнд хамрагдсан дэрлэгүүн голомт, аймаг, сум (2006 он)

| Шинжилгээнд хамрагдсан дэрлэгүүн голомт | Шинжилгээнд хамрагдсан аймаг | Байгалийн голомт хяналтын шинжилгээнд хамрагдсан сумд |
|---|------------------------------|---|
| Төв Алтай | Увс | Бөхмөрөн, Улаангом |
| Монгол Алтай | Баян-Өлгий | Бугат, Сагсай, Цэнгэл, Буянт, Дэлүүн, Толбо, Ногооннуур |
| | Ховд | Буянт, Мянгад, Эрдэнэбүрэн |
| | Говь-Алтай | Тонхил, Бугат, Төгрөг, Цогт, Эрдэнэ, Чандмана, Дарив |
| Хангай | Архангай | Ихтамир, Чулуут, Хашаат, Цахир, Булган, Тариат, Өгийннуур , Өлзийт, Эрдэнэцогт, Галуут, Жаргалант, Гурванбулаг, Баянбулаг, Баян-Овоо, Бууцагаан, Заг, Хүрээмарал, Бөмбөгөр, Баян-Өндөр, Баянцагаан |
| | Баянхонгор | Орхон, Сайхан, Дашинчилэн |
| | Булган | Эрдэнэхайрхан, Завханмандал, Дөрвөлжин, Отгон, Баянтэс, Тэс, Их-уул |
| | Завхан | Жаргалант |
| | Орхон | Баян-Өндөр, Уянга, Хайрхандулаан, |
| | Өвөрхангай | Арбулаг, Цэцэрлэг, Цагаан-Уул, Улаан-Уул, Арбулаг, Хатгал, Алаг-Эрдэнэ |
| | Хөвсгөл | Адаацаг, Баянжаргалан, Говь-Угтаал |
| Дундад халх | Дундговь | Дарьганга Эрдэнэцагаан |
| Арханган | Сүхбаатар | Сүмбэр |
| | | Хэрлэн |
| Дагуур Хөлөнбуйр | Дорнод | Чулуунхороот |
| | | Баяндун, Дашбалбар, |
| Хэнтий | Хэнтий | Өмнөдэлгэр, Цэнхэрмандал, Дэлгэрхаан, Жаргалтхаан, Хэрлэн, Биндэр, Батширээт, Дадал |
| | Сэлэнгэ | Сүхбаатар, Шаамар, Сант, Хушаат, Дулаанхан, Баруунбүрэн |
| | Төв | Алтанбулаг, Аргалант, Баянжаргалан, Мөнгөнморьт, Сэргэлэн, Эрдэнэ |
| | Говийн Алтай | Булган, Баяндалай, Хүрмэн, Гурвантэс, Ноён |
| Арговь | Өмнөговь | Ханхонгор, Сэврэй, Хүрмэн |
| Зүүнговь | | Хүрмэн |
| 10 дэрлэгүүн | 18 аймаг | 98 сум |

Тарваган тахлын байгалийн голомт хяналтын шинжилгээний үзүүлэлт (2001-2006)

| № | Шинжилгээний үзүүлэлт | 2001 | 2002 | 2003 | 2004 | 2005 | 2006 | 5 жилийн дундаж | Өсөлт, бууралт(%-аар) | |
|---|----------------------------|---------|---------|---------|---------|---------|---------|-----------------|-----------------------|-------------|
| | | | | | | | | | 5 жилийн дунджаас | Өмнөх оноос |
| 1 | Аймаг | 13 | 14 | 14 | 14 | 17 | 18 | 14,4 | 25 | 5,8823529 |
| 2 | Сум | 69 | 77 | 74 | 80 | 100 | 98 | 80 | 22,5 | -2 |
| 3 | Шинжилтсэн талбай /га/ | 2680800 | 2638034 | 2579357 | 3591382 | 2483544 | 3131666 | 2794623 | 12,060394 | 26,096659 |
| 4 | Отряд хоног | 759 | 830 | 854 | 752 | 814 | 812 | 801,8 | 1,2721377 | -0,2457 |
| 5 | Эпизооттой талбай | 761512 | 306000 | 252000 | 108000 | 54000 | 81000 | 296302,4 | -72,66306 | 50 |
| 6 | Халдвартай талбай | 635600 | 585000 | 534000 | 621000 | 468000 | 270000 | 568720 | -52,52497 | -42,30769 |
| 7 | Олзворлон шинжилсэн амьтан | 8299 | 7511 | 6515 | 6090 | 5310 | 5928 | 6745 | -12,11268 | 11,638418 |
| 8 | Илэрсэн өсгөвөр | 45 | 42 | 52 | 16 | 7 | 12 | 32,4 | -62,96296 | 71,428571 |
| 9 | Илэрсэн эерэг сорьц | 136 | 120 | 147 | 90 | 116 | 43 | 121,8 | -64,69622 | -62,93103 |

Тарваган тахлын байгалийн голомт хяналтын шинжилгээ аймгаар (2006)

| Үзүүлэлт | | Архангай | Баян-Өлгий | Баянхонгор | Баянхуур | Говь-Алтай | Дундговь | Завхан | Ховд | Ховсгөл | Хэнтий | Увс | Өвөрхангай | Өмнөговь | Сэлэнгэ | БГХОСУТ | Дүн | Системийн дундаж | |
|------------------|----------------------|------------------------|------------|------------|----------|------------|----------|--------|-------|---------|--------|-------|------------|----------|---------|---------|-------|------------------|-------|
| | Аймаг | 1 | 1 | 1 | 1 | 1 | 1 | 1 | 1 | 1 | 1 | 1 | 1 | 1 | 3 | 8 | 18 | 1.2 | |
| Шинжлэх | Сум | 5 | 7 | 13 | 4 | 7 | 3 | 6 | 3 | 3 | 5 | 2 | 5 | 5 | 8 | 25 | 98 | 6.53 | |
| | Голомтот газрын тоо | Цурав | 3 | 3 | 9 | 2 | 3 | 1 | 3 | 2 | 1 | 3 | 2 | 2 | 3 | 1 | 7 | 45 | 3 |
| | | Өр | 9 | 12 | 14 | 4 | 6 | 2 | 3 | 3 | 2 | 3 | 2 | 4 | 5 | 8 | 11 | 88 | 5.87 |
| | Талбай (мян. га-аар) | Гүнгий-йрэл | 45 | 45 | 90 | 0 | 36 | 45 | 54 | 52,722 | 18 | 134,4 | 63 | 36 | 126 | 0 | 0 | 745,12 | 49,68 |
| | | Тандал | 45 | 100 | 135 | 135 | 54 | 54 | 54 | 105,444 | 36 | 33,6 | 72 | 36 | 27 | 0 | 0 | 887,04 | 59,14 |
| | | Хайгуул | 72 | 65 | 126 | 225 | 252 | 36 | 54 | 0 | 36 | 0 | 0 | 99 | 45 | 87,8 | 402 | 1499,8 | 99,99 |
| | | Бүгд | 162 | 210 | 351 | 360 | 342 | 135 | 162 | 158,166 | 90 | 168 | 135 | 171 | 198 | 87,8 | 402 | 3131,97 | 208,8 |
| | Отряд хоногийн тоо | 82 | 60 | 71 | 47 | 75 | 39 | 105 | 35 | 32 | 77 | 42 | 38 | 59 | 17 | 33 | 812 | 54,13 | |
| | Голомтот талбай | Идэвхтэй талбай (га) | 9000 | 18000 | 9000 | 0 | 0 | 0 | 18000 | 9000 | 0 | 0 | 0 | 18000 | 0 | 0 | 0 | 81000 | 5400 |
| | | Элизооттой талбай (га) | 18000 | 18000 | 108000 | 0 | 0 | 0 | 18000 | 18000 | 9000 | 36000 | 0 | 18000 | 27000 | 0 | 0 | 270000 | 18000 |
| Амьтдын тооллого | Маршрут (га) | 420 | 610 | 912 | 660 | 582 | 418 | 468 | 456 | 216 | 936 | 462 | 288 | 942 | 12 | 232 | 7614 | 507,6 | |
| | Тэглэл (га) | 36,5 | 15,5 | 32 | 6,5 | 29 | 0 | 21 | 24 | 11 | 23 | 15 | 12 | 38 | 8 | 14 | 285,5 | 19,03 | |
| | Шугаман тооллого | 10 | 5 | 19 | 0 | 14 | 0 | 18 | 8,35 | 8 | 14 | 0 | 10 | 1,55 | 2 | 0 | 109,9 | 7,33 | |
| | Хавх, зангаг хоног | 75 | 154 | 1600 | 0 | 1419 | 0 | 1921 | 314 | 77 | 1832 | 0 | 90 | 225 | 209 | 0 | 7916 | 527,73 | |

| | | | | | | | | | | | | | | | | | | | |
|------------------------|----------------------|--------|------|------|------|------|------|------|------|------|------|------|------|------|------|------|-------|---------|---------|
| Олборлосон амьтдын тоо | Тарвага | 35 | 8 | 80 | 65 | 117 | 44 | 99 | 69 | 60 | 182 | 86 | 28 | 0 | 4 | 23 | 900 | 60 | |
| | Зурам | 690 | 33 | 450 | 0 | 112 | 0 | 163 | 223 | 18 | 58 | 51 | 184 | 15 | 29 | 53 | 2079 | 138.6 | |
| | Огдой | | 261 | 66 | 3 | 74 | 97 | 49 | 218 | 25 | 209 | 241 | 1 | 624 | 0 | 42 | 1910 | 127.33 | |
| | Улийн цагаан яогтоно | | 0 | 10 | 317 | 0 | 19 | 0 | | 0 | | 0 | 49 | 0 | 0 | 5 | 400 | 26.67 | |
| | Чичүүл | | 0 | 0 | 2 | 5 | 0 | 0 | 1 | 0 | 3 | 93 | 0 | 16 | 0 | 15 | 135 | 9 | |
| | Хулгана (харх) | | 0 | 0 | 0 | 0 | 0 | 0 | | 0 | | 0 | 0 | 0 | 8 | 0 | 8 | 0.53 | |
| | Араатан | | 0 | 3 | 0 | 0 | 0 | 0 | 0 | 0 | 2 | 0 | 0 | 0 | 0 | 1 | 6 | 0.4 | |
| | Жигүүртэн | | 0 | 3 | 0 | 0 | 0 | 0 | 6 | 0 | 1 | 0 | 0 | 1 | 3 | 155 | 169 | 11.26 | |
| | Бусад амьтан | | 15 | 17 | 39 | 0 | 20 | 0 | 79 | 27 | 0 | 1 | 17 | 0 | 1 | 1 | 27 | 244 | 16.26 |
| | Бүгд | | 740 | 319 | 651 | 387 | 328 | 160 | 390 | 544 | 103 | 456 | 488 | 262 | 657 | 45 | 321 | 5851 | 390.06 |
| | Зам, үхдлийн тоо | | 2 | 8 | 16 | 13 | 10 | 1 | 7 | 5 | 1 | 4 | 7 | 5 | 6 | 5 | 2 | 92 | 6.13 |
| | Гулгидасны тоо | | 230 | 441 | 548 | 343 | 303 | 245 | 243 | 422 | 170 | 133 | 381 | 277 | 430 | 52 | 70 | 4288 | 285.86 |
| Узсан нүхний тоо | | 3850 | 3887 | 8817 | 4500 | 3558 | 3892 | 4200 | 6010 | 2000 | 9019 | 5462 | 2944 | 6938 | 1000 | 3039 | 69116 | 4607.73 | |
| Ухсан ноохойн тоо | | 5 | 3 | 7 | 2 | 2 | 4 | 7 | 5 | 8 | 14 | 4 | 3 | 17 | 0 | 0 | 81 | 5.4 | |
| Шимсгийн тоо | Амьтнаас | Бүүрэг | 862 | 690 | 1047 | 332 | 501 | 1047 | 689 | 1981 | 216 | 1571 | 474 | 547 | 2800 | 109 | 453 | 13319 | 887.93 |
| | | Бавс | | 0 | 59 | 47 | 18 | 9 | 21 | 89 | 8 | 71 | 56 | 0 | 0 | 32 | 97 | 507 | 33.8 |
| | | Хачиг | | 160 | 361 | 54 | 52 | 382 | 34 | 361 | 0 | 241 | 3 | 0 | 0 | 24 | 374 | 2046 | 136.4 |
| | | Бүгд | 862 | 850 | 1467 | 433 | 571 | 1438 | 744 | 2341 | 224 | 1883 | 533 | 547 | 2800 | 165 | 924 | 15882 | 1052.13 |
| | Нүхний амсраас | Бүүрэг | 224 | 21 | 65 | 60 | 100 | 17 | 5 | 43 | 43 | 59 | 57 | 83 | 293 | 4 | 76 | 1150 | 76.67 |
| | | Бавс | | 0 | 0 | 0 | 0 | 0 | 0 | 0 | 0 | 0 | 0 | 0 | 0 | 0 | 0 | 0 | 0 |
| | | Хачиг | | 0 | 0 | 12 | 57 | 18 | 0 | 6 | 0 | 6 | 0 | 0 | 1 | 0 | 98 | 198 | 13.2 |
| | | Бүгд | 224 | 21 | 65 | 72 | 157 | 35 | 5 | 49 | 43 | 65 | 57 | 83 | 294 | 4 | 174 | 1348 | 89.87 |
| | Ноохой ноос | Бүүрэг | 31 | 44 | 417 | 0 | 26 | 0 | 15 | 159 | 123 | 218 | 141 | 0 | 134 | 0 | 0 | 1308 | 87.2 |
| | | Бавс | | 0 | 0 | 0 | 0 | 0 | 0 | 0 | 0 | 0 | 0 | 0 | 0 | 0 | 0 | 0 | 0 |
| | | Хачиг | | 0 | 0 | 0 | 0 | 0 | 0 | 0 | 0 | 0 | 0 | 0 | 0 | 0 | 0 | 0 | 0 |
| | | Бүгд | 31 | 44 | 417 | 0 | 26 | 0 | 15 | 159 | 123 | 218 | 141 | 0 | 134 | 0 | 0 | 1308 | 87.2 |
| | Дүн | Бүүрэг | 1117 | 755 | 1529 | 392 | 627 | 1064 | 709 | 2183 | 382 | 1848 | 672 | 630 | 3227 | 113 | 529 | 15777 | 1051.8 |
| | | Бавс | | 0 | 59 | 47 | 18 | 9 | 21 | 89 | 8 | 71 | 56 | 0 | 0 | 32 | 97 | 507 | 33.8 |
| | | Хачиг | | 160 | 361 | 66 | 109 | 400 | 34 | 367 | 0 | 247 | 3 | 0 | 1 | 24 | 472 | 2244 | 149.6 |
| | | Бүгд | 1117 | 915 | 1949 | 505 | 754 | 1473 | 764 | 2649 | 390 | 2166 | 731 | 630 | 3228 | 169 | 1098 | 18538 | 1235.86 |
| Бусад шавьжийн тоо | | 0 | 0 | 0 | 0 | 0 | 0 | 6 | 0 | 0 | 0 | 0 | 1 | 0 | 28 | 35 | 2.33 | | |

Тарваган тахал түүнтэй хам тохиолдох өвчний халдвартай ба эпизооттой талбай аймаг, сум (2006)

| № | Байгалийн голомтот өвчин | Аймаг | Сум | Эпизооттой талбай | Халдвартай талбай |
|----------------|--------------------------|---------------|---------------|-------------------|-------------------|
| 1 | Тарваган тахал | Хэнтий | Өмнөдэлгэр | | 9000 |
| | | | Хэрлэн | | 9000 |
| | | | Жаргалтхаан | | 18000 |
| | | Өмнөговь | Хүрмэн | | 18000 |
| | | | Баяндалай | | 9000 |
| | | Ховд | Эрдэнэбүрэн | 9000 | 18000 |
| | | | Бөмбөгөр | | 9000 |
| | | Баянхонгор | Гурванбулаг | | 9000 |
| | | | Баянбулаг | | 18000 |
| | | | Галуут | | 9000 |
| | | | Жаргалант | 9000 | 18000 |
| | | | Заг | | 9000 |
| | | | Эрдэнэцогт | | 9000 |
| | | | Баян-Овоо | | 9000 |
| | | | Бууцагаан | | 9000 |
| | | | Өлзийт | | 9000 |
| | | | Баян-Өлгий | Бугат | 18000 |
| | | Өвөрхангай | Уянга | 9000 | 9000 |
| | | | Хайрхандулаан | 9000 | 9000 |
| | | Завхан | Яруу | 9000 | 9000 |
| Нөмрөг | 9000 | | 9000 | | |
| Хөвсгөл | Улаан-Уул | | 9000 | | |
| | Тариат | | 9000 | | |
| Архангай | Эрдэнэбулган | 9000 | 9000 | | |
| | 9 аймаг | 25 сум | 81000 | 270000 | |
| 2 | Хуурмаг сүрьеэ | Хэнтий | Өмнөдэлгэр | | 18000 |
| | | | Хэрлэн | | 9000 |
| | | Баян-Өлгий | Бугат | | 9000 |
| | | | Хөвсгөл | Алаг-Эрдэнэ | |
| | | Архангай | Өндөр-Улаан | | 9000 |
| 4 аймаг | 5 сум | | 54000 | | |
| 3 | Хулгана тахал | Хэнтий | Өмнөдэлгэр | | 18000 |
| | | | Батширээт | | 9000 |
| | | | Дадал | | 9000 |
| | | Архангай | Хэрлэн | | 9000 |
| | | | Тариат | | 9000 |
| | | Булган | Дашинчилэн | | 9000 |
| | | Ховд | Буянт | | 9000 |
| 4 аймаг | 7 сум | | 72000 | | |
| 4 | Листерииоз | Увс | Бөхмөрөн | | 9000 |
| | | Ховд | Буянт | | 9000 |
| Дүн | 2 аймаг | 2 сум | | 18000 | |
| 5 | Лептоспироз | Увс | Бөхмөрөн | | 9000 |
| | | Ховд | Эрдэнэбүрэн | | 9000 |
| Дүн | 2 аймаг | 2 сум | | 18000 | |
| 6 | Пастереллёз | Булган | Сайхан | | 9000 |
| | | Ховд | Буянт | | 9000 |
| Дүн | 2 аймаг | 2 сум | | 18000 | |

Боом өвчний голомт илрүүлэх шинжилгээний үзүүлэлт аймаг, сум (2006)

| Аймаг | Сум | Хугацаа | Шинжилсэн | | | | | | | |
|----------------------|----------------|----------------|--------------|------------|-------------|----------|---------------|------|-----------|----------|
| | | | Малын сэг эм | Ус ноос 50 | Арьс шир 50 | Хөрс 100 | Өгөг бууц 150 | Ус 4 | Бусад - | Бүгд 354 |
| Архангай | Эрдэнэбулган | VI/14-VI/14 | | | | | | | | |
| Ховд | Өндөр-Улаан | V/05-25 | 30 | 30 | | 89 | | - | - | 149 |
| | Ховд | | | | | | | | | |
| | Буянт | | | | | | | | | |
| Говь-Алтай Хөвсгөл | Хөхморьт | VI/10-15 | - | 5 | | 30 | | - | - | 35 |
| | Ринчинлхүмбэ | VI/15-VII/15 | 6 | - | 9 | 210 | | - | - | 225 |
| | Ханх | | | | | | | | | |
| | Чандмань-Өндөр | | | | | | | | | |
| Увс | Алаг-Эрдэнэ | V/01-V/31 | 3 | 16 | - | 32 | 14 | 5 | 4 | 74 |
| | Бөхмөрөн | | | | | | | | | |
| | Зүүнговь | | | | | | | | | |
| Баян-Өлгий | Тэс | IX/15-20 | 9 | - | 30 | 75 | - | - | - | 114 |
| | Сагсай | | | | | | | | | |
| | Ногооннуур | | | | | | | | | |
| | Дэлүүн | | | | | | | | | |
| Хэнтий | Өмнөдэлгэр | VI/16-26 | 1 | 6 | 5 | 96 | 9 | - | - | 117 |
| | Жаргалтхаан | VII/31-VIII/09 | 1 | 2 | - | 5 | - | - | - | 8 |
| | Дэлгэрхаан | | - | 6 | 3 | 38 | 10 | 2 | - | 59 |
| | Мөрөн | VIII/ 23-27 | - | 1 | 1 | 25 | 1 | - | - | 28 |
| | Баянхутаг | VIII/28-IX/05 | 2 | 1 | 1 | 21 | - | - | - | 25 |
| | Баян-Овоо | | 1 | - | 1 | 16 | - | - | - | 18 |
| | Дархан | IV/26-V/18 | - | - | 2 | 14 | - | - | Цус1 | 17 |
| | | | | | | | | | Хал гай 4 | 13 |
| Завхан | Биндэр | VI/12-16 | 1 | - | 5 | 3 | - | - | | 13 |
| Шилүүстэй | | | | | | | | | | |
| Бүгд 8 аймаг, 24 сум | | V/25-31 | 5 | 10 | 10 | 30 | - | - | - | 55 |
| | | | 59 | 97 | 147 | 784 | 184 | 11 | 9 | 1291 |

Хачигт халдварын байгалийн голомтын тандалтын үзүүлэлт (2006)

| Аймаг | Сэлэнгэ | | Хөвсгөл | | БГХӨСҮТөв | | Бүгд |
|-------------------------------|--|--------------|-------------|----------------|-------------|----------------------|------------------------------|
| | Төлөвлөгөө | Гүйцэтгэл | Төлөв-лөгөө | Гүйцэтгэл | Төлөв-лөгөө | Гүйцэтгэл | |
| Сум / дүүрэг | 5 | 4 | 1 | 2 | - | 3/3 | 6 |
| Хайгуул шинжилгээ хийсэн удаа | 4 | 2 | 1 | 1 | | 3 | 3 |
| Газар (тоо) | 15 | 4 | - | 11 | | | 15 |
| Цуглуулсан хачиг | 38 | | - | 592 | | 83 | 630 |
| Цуглуулсан хачигны зүйл | Ixodes persulcatus 15 Dermacentor nuttalli 23 | | - | Ixodes sp | | Dermacentor nuttalli | I.persulcatus D. nuttalli |
| Хачигны тоошил | - | 24 дарцаг/км | - | 8.77 дарцаг/км | | УБ-10.15 Хэнтий-0.6 | 32.77 дарцаг/км |

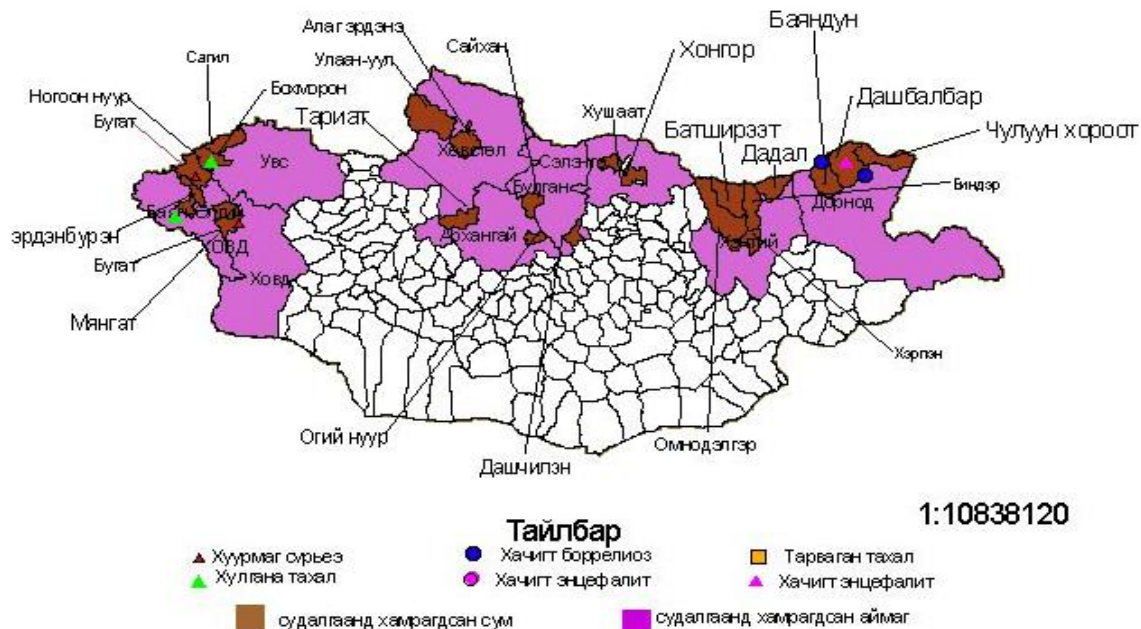
Байгалийн голомт хяналтын эмчийн ажлын үзүүлэлт, аймгаар (2006)

| № | Аймаг | Ажиллалал зохих я эмч нарын тоо | Ажиллаж байгаа эмч нарын тоо | Сурталт | | Хамрагд сан хүний тоо | | Байгалийн голомт хяналт | | | | Дархлаажуу лалтанд хамрагдсан хүний тоо |
|------|------------|------------------------------------|---------------------------------|---------|------|--------------------------|--------------------|------------------------------------|-----------|----------|---------------------------------|--|
| | | | | | | Хүний тоо | Тараасан санамж | Хайгуул хийгдсэн талбай (га) | Зөм үхдөл | Гулгидас | Анхааруулах самбар тэмдэг | |
| | | | | Цаг | Удаа | | | | | | | |
| 1 | Архангай | 2 | 2 | 18.3 | 34 | 1641 | 468 | 234000 | - | - | - | 3140 |
| 2 | Өвөрхангай | 2 | 2 | - | - | 903 | - | 87000 | - | - | - | 1601 |
| 3 | Баянхонгор | 4 | 4 | 337 | 173 | 446 | - | 582400 | 1 | 17 | - | 1211 |
| 4 | Хэнтий | 3 | 4 | 30 | 193 | 1225 | 1523 | 530260 | 12 | 228 | - | 2224 |
| 5 | Хөвсгөл | 1 | 1 | - | - | 350 | - | 238000 | 5 | 133 | - | - |
| 6 | Увс | 1 | 1 | 28 | 515 | 683 | - | 95000 | 1 | - | - | 455 |
| 7 | Говь-Алтай | 7 | 6 | - | - | 2508 | - | 750000 | - | - | - | 2752 |
| 8 | Баян-Өлгий | 5 | 5 | 124 | 210 | 3098 | - | 118000 | 6 | 38 | 26 | - |
| 9 | Завхан | 4 | 8 | - | - | 11477 | - | 438500 | 8 | 2 | 26 | 1947 |
| 10 | Ховд | 4 | 15 | 8.30 | 27 | 1306 | 7570 | 133955 | - | - | - | - |
| 11 | Дорноговь | 1 | - | - | - | - | - | - | - | - | - | - |
| 12. | Өмнөговь | - | 2 | 60 | 26 | 1002 | - | 207000 | 3 | - | - | - |
| Бүгд | | 34 | 50 | 605.6 | 1178 | 24639 | 9561 | 3 414 115 | 36 | 418 | 52 | 13330 |

Тархвар судлалын шинжилгээний ажлын дүн, аймгаар(2006)

| № | Аймаг | Сум | Зэрэглэл | ТСП-ний үнэлгээ | Дүгнэлт |
|----|------------|---------------|-------------|-----------------|-------------------------------------|
| 1 | Архангай | Ихтамир | Б | 0.6 | Хүний өвчлөл гарах магадлал багатай |
| 2 | Баянхонгор | Жаргалант | А | 2.8 | Хүний өвчлөл гарах магадлалтай |
| | | Галуут | А | 2.4 | Хүний өвчлөл гарах магадлалтай |
| | | Баян-Овоо | Б | 3.1 | Хүний өвчлөл гарах магадлалтай |
| | | Өлзийт | А | 2.5 | Хүний өвчлөл гарах магадлалтай |
| 3 | Говь-Алтай | Төгрөг | А | 3.2 | Хүний өвчлөл гарах магадлалтай |
| 4 | Дундговь | Адаацаг | В | 1.1 | Хүний өвчлөл гарах магадлал багатай |
| | | Ханхонгор | Зэрэглэлгүй | 0.6 | Хүний өвчлөл гарах магадлал багатай |
| 5 | Өмнөговь | Булган | Зэрэглэлгүй | 0.6 | Хүний өвчлөл гарах магадлал багатай |
| | | Тэлмэн | В | 1.2 | Хүний өвчлөл гарах магадлал багатай |
| 6 | Завхан | Эрдэнэхайрхан | А | 1.2 | Хүний өвчлөл гарах магадлал багатай |
| | | Эрдэнэбүрэн | А | 0.7 | Хүний өвчлөл гарах магадлал багатай |
| 7 | Ховд | Мянгалд | В | 0.6 | Хүний өвчлөл гарах магадлал багатай |
| | | Чандмань | В | 0.6 | Хүний өвчлөл гарах магадлал багатай |
| | | Мөст | Б | 0.6 | Хүний өвчлөл гарах магадлал багатай |
| | | Ховд | А | 0.3 | Хүний өвчлөл гарах магадлал багатай |
| | | Бөхмөрөн | В | 2.3 | Хүний өвчлөл гарах магадлалтай |
| 8 | Увс | Ховд | Зэрэглэлгүй | 1.6 | Хүний өвчлөл гарах магадлал багатай |
| 9 | Хөвсгөл | Арбулаг | Зэрэглэлгүй | 0.6 | Хүний өвчлөл гарах магадлал багатай |
| | | Хэрлэн | А | 1.6 | Хүний өвчлөл гарах магадлал багатай |
| 10 | Хэнтий | Өмнөдэлгэр | А | 1.5 | Хүний өвчлөл гарах магадлал багатай |
| | | Цэнхэрмандал | В | 1.0 | Хүний өвчлөл гарах магадлал багатай |
| | | Дэлгэрхаан | Зэрэглэлгүй | 1.0 | Хүний өвчлөл гарах магадлал багатай |
| | | Жаргалантхаан | В | 1.0 | Хүний өвчлөл гарах магадлал багатай |
| 11 | төв | Сэргэлэн | В | 1.4 | Хүний өвчлөл гарах магадлал багатай |
| | | Алтанбулаг | Зэрэглэлгүй | 1.4 | Хүний өвчлөл гарах магадлал багатай |
| | | Эрдэнэ | Зэрэглэлгүй | 1.0 | Хүний өвчлөл гарах магадлал багатай |
| | | Архуст | Зэрэглэлгүй | 1.6 | Хүний өвчлөл гарах магадлал багатай |
| | | Баянжаргалан | Зэрэглэлгүй | 1.6 | Хүний өвчлөл гарах магадлал багатай |
| | | Мөнгөнморьт | Зэрэглэлгүй | 0.6 | Хүний өвчлөл гарах магадлал багатай |
| | | Багануур | Зэрэглэлгүй | 0.6 | Хүний өвчлөл гарах магадлал багатай |

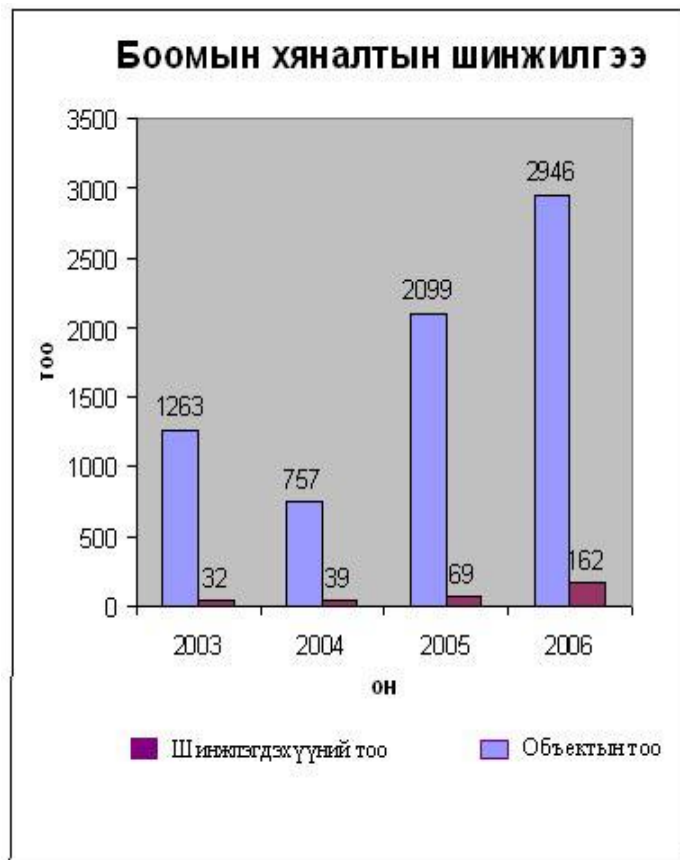
Хүн амын дунд хийгдсэн шинэ ба сэргэн тархаж буй халдварт өвчний тандалт судалгааны дүн (2006)



Лабораторид суурилсан боомын тандалт, Аймаг сумаар(2006)

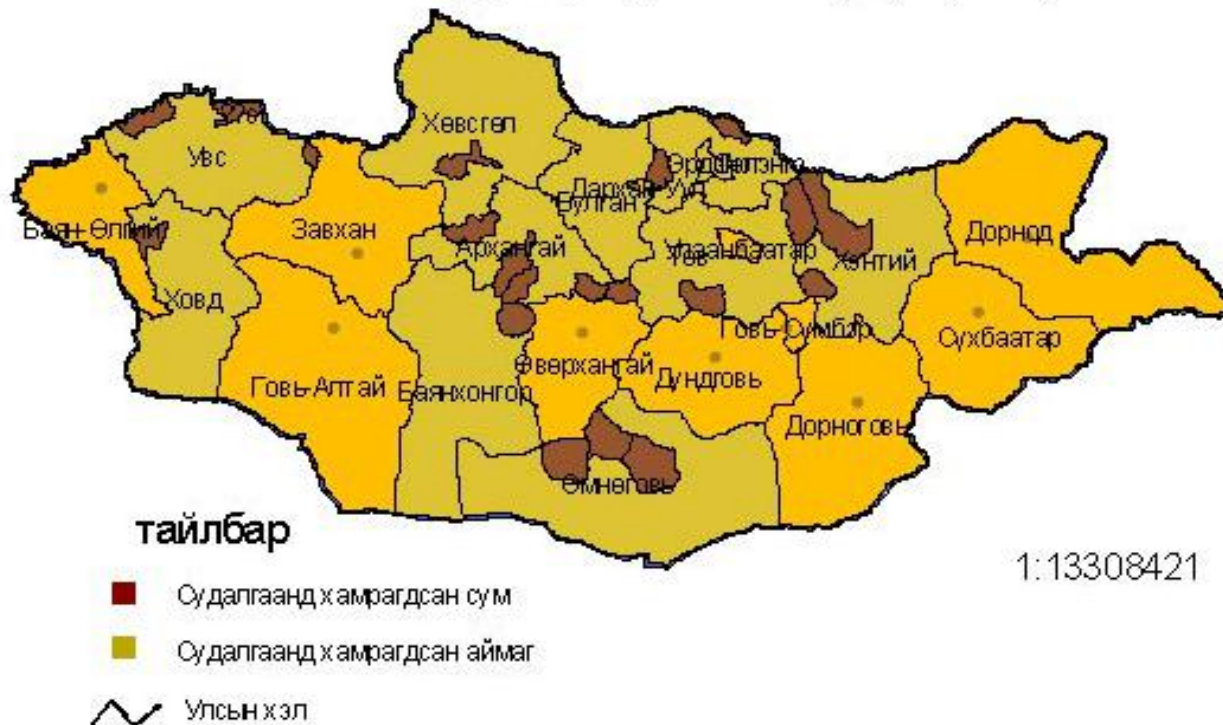


Лабораторид суурилсан боомын тандалт, шинжилгээний дүн, аймгаар (2006)



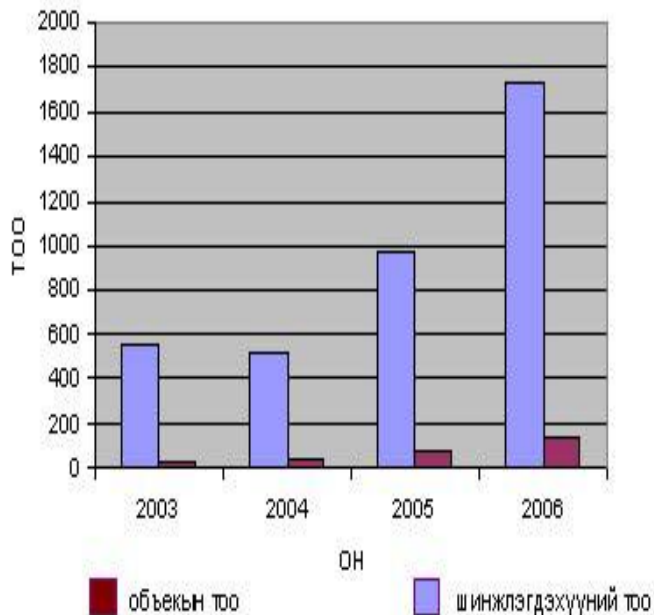
| № | Аймаг | Хамрагдвал зохих объект | Хамрагдсан объект | Хамралтын хувь | Сорьц |
|--------------------------------|------------|-------------------------|-------------------|----------------|-------|
| 1 | Архангай | 1 | 1 | 100 | 160 |
| 2 | Баян-Өлгий | - | - | - | - |
| 3 | Баянхонгор | 4 | 2 | 50 | 115 |
| 4 | Завхан | 5 | 5 | 100 | 168 |
| 5 | Өмнөговь | 1 | 2 | | 50 |
| 6 | Өвөрхангай | 4 | 4 | 100 | 540 |
| 7 | Увс | - | - | - | - |
| 8 | Хөвсгөл | 13 | 13 | 100 | 61 |
| 9 | Ховд | - | | | |
| 10 | Хэнтий | 47 | 47 | 100 | 339 |
| 11 | Сэлэнгэ | 20 | 13 | 65 | 425 |
| 12 | Багануур | 6 | 7 | | 112 |
| 13 | Говь-Алтай | - | - | - | - |
| 14 | Дундговь | - | - | - | - |
| Аймгуудын дүн | | 101 | 94 | 93.1 | 1970 |
| 15 | БГХӨСҮ Төв | 61 | 61 | 100 | 976 |
| 2006 он | | 162 | 155 | 95.7 | 2946 |
| 3 жилийн дундаж | | 77 | 46.3 | 72.6 | 1224 |
| 3 жилийн дундажтай харьцуулбал | | 2.1 ↑ | 3.3 ↑ | 1.3 ↑ | 2.4 ↑ |
| Өмнөх онтой харьцуулбал | | 2.0 ↑ | 2.2 ↑ | 1.0 ↑ | 1.4 ↑ |

Лабораторид суурилсан Холерын тандалт, шинжилгээнд хамрагдсан аймаг, сум (2006)



Лабораторид суурилсан Холерын тандалт, шинжилгээнд хамрагдсан аймаг, сум (2006)

Холерын хяналтын шинжилгээ (2003-2006)

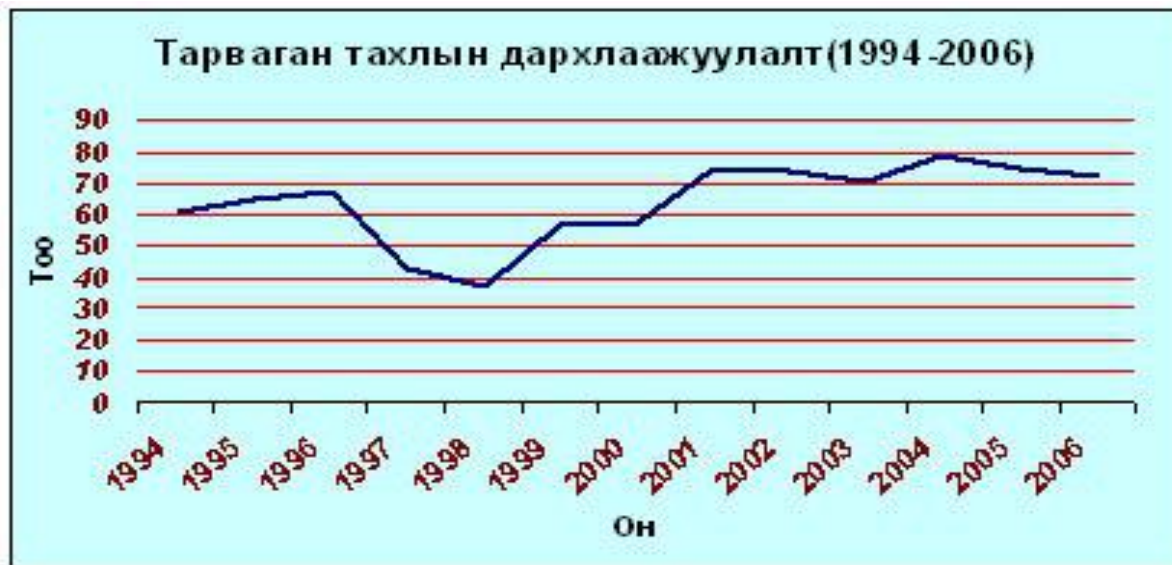


| № | Аймаг | Хамрагдвал зохих | Хамрагдсан | Хувь | Сорьц |
|--------------------------------|------------|------------------|------------|-------|--------|
| 1 | Архангай | 7 | 7 | 100 | 288 |
| 2 | Баян-Өлгий | - | - | - | - |
| 3 | Баянхонгор | 2 | 2 | 100 | 12 |
| 4 | Завхан | 1 | 1 | 100 | 27 |
| 5 | Өмнөговь | 6 | 3 | 50 | 161 |
| 6 | Өвөрхангай | 4 | 7 | | 33 |
| 7 | Увс | 2 | 2 | 100 | 56 |
| 8 | Хөвсгөл | 10 | 10 | 100 | 113 |
| 9 | Ховд | 2 | 3 | | 30 |
| 10 | Хэнтий | 29 | 29 | 100 | 183 |
| 11 | Сэлэнгэ | 9 | 7 | 77.8 | 87 |
| 12 | Багануур | 5 | 7 | | 99 |
| 13 | Говь-Алтай | - | - | - | - |
| 14 | Дундговь | 4 | 0 | - | - |
| Аймгийн дүн | | 79 | 78 | 98.7 | 1089 |
| БГХӨСҮ Төв | | 56 | 56 | 100 | 641 |
| Бүгд | | 135 | 134 | 99.3 | 1730 |
| 3 жилийн дундаж | | 74 | 45.3 | 68.9 | 1389.7 |
| 3 жилийн дундажтай харьцуулбал | | 1.8 □ | 2.9 □ | 1.4 □ | 1.2 □ |
| Өмнөх онтой харьцуулбал | | 1.4 □ | 1.7 □ | 1.2 □ | 1.8 □ |

Дархлаажуулалтын хамрагдалт

Тарваган тахлын дархлаажуулалтын үзүүлэлт (2002-2006)

| Үзүүлэлт | 2002 он | 2003 он | 2004 он | 2005 он | 2006 он | 5 Жилийн дундаж | 5 жилийн дундажтай харьцуулахад | Өмнөх онтой харьцуулахад |
|------------|---------|---------|---------|---------|---------|-----------------|---------------------------------|--------------------------|
| Төлөвлөгөө | 213485 | 94754 | 134662 | 97361 | 60647 | 118559 | | |
| Гүйцэтгэл | 158949 | 66915 | 105241 | 52781 | 43378 | 833516 | | |
| Хувь | 74,4 | 70,6 | 78,1 | 75 | 72 | 74,4 | 2,2 ↓ | 0,3 ↓ |



Боомын дархлаажуулалт, ийлдэс эмчилгээ

Улаанбаатар болон 19 аймгийн голомтот нутгийн, халдварын эрсдэлтэй бүлгийн хүн амыг 1-р тунд-4568, 2-р тунд-3036, давтан тунд-4750, нийт 7786 хүнийг хамруулсан.

Хачигт энцефалитын дархлаажуулалт

Булган, Сэлэнгэ, Орхон аймгуудын голомтот нутгийн, халдварын эрсдэлтэй бүлгийн хүн амыг I тунд 1547, II тунд 1317 хүнийг хамруулсан.

Галзуугийн эсрэг дархлаажуулалт

Галзуугийн эсрэг вакцинд тархвар судлалын заалтаар 1588 хүн хамрагдаж, галзуугийн сэжигтэй чоно, нохойд уруулж ноцуулсан 25 хүн ийлдэс эмчилгээнд хамрагдсан байна.

Шар чичрэгийн дархлаажуулалт

Шар чичрэг өвчний голомтот нутагт зорчигч 144 хүнийг уг өвчний вакцинд хамруулав.

Эрүүл мэндийн сургалт сурталчилгааны ажлын нэгдсэн дүн (2001-2006)

| Үзүүлэлт | | Он | | | | | 5 жилийн дүн | 5 жилийн дундаж | 2006 он | Өсөлт бууралт | |
|------------------------|---|--------|--------|--------|--------|--------|--------------|-----------------|---------|---------------|---------|
| | | 2001 | 2002 | 2003 | 2004 | 2005 | | | | | |
| Хичээл сургалт | Эмнэлгийн байгууллага | 256 | 405 | 426 | 461 | 464 | 2012 | 402 | 367 | 8.7% ↓ | |
| | Бусад байгууллага | 316 | 664 | 353 | 508 | 623 | 2464 | 493 | 569 | 15.4% ↑ | |
| | Хамрагдсан хүний тоо | 27437 | 38385 | 43457 | 74597 | 82097 | 265973 | 53195 | 65489 | 23.1% ↑ | |
| Аман с урталчилгаа | Хичээлийн нийт цаг яриа | | 1148.3 | 1270.5 | 1265 | 1904 | 1649 | 7236.8 | 1447 | 1528.5 | 5.6% ↑ |
| | | Удаа | 5966 | 9212 | 7241 | 5197 | 6495 | 34111 | 6822 | 3331 | 51.2% ↓ |
| | Хамрагдсан хүний тоо | 160634 | 150123 | 125447 | 119984 | 120590 | 676778 | 135356 | 115607 | 14.6% ↓ | |
| | Радио нэвтрүүлэг | 196 | 168 | 149 | 139 | 160 | 812 | 162 | 165 | 1.8% ↑ | |
| | Телевизийн нэвтрүүлэг кино сурталчилгаа | 100 | 110 | 111 | 87 | 191 | 599 | 120 | 101 | 15.7% ↓ | |
| Хэвлэлийн сурталчилгаа | Хэвлэлд нийтлүүлсэн сэдвийн тоо | 205 | 61 | 86 | 42 | 67 | 461 | 92 | 52 | 43.6% ↓ | |
| | Боловсруулсан яриа лекц сэдвийн тоо | 221 | 212 | 304 | 451 | 334 | 1522 | 244 | 248 | 1.6% ↑ | |
| | Тараасан санамжийн тоо | 24313 | 42547 | 48993 | 26416 | 33876 | 176145 | 35229 | 57602 | 63.5% ↑ | |
| | Тараасан зураг хуудасны тоо | 0 | 0 | 17669 | 6683 | 2967 | 27319 | 9106 | 2773 | 69.3% ↓ | |

БГХӨЭС Төвүүдээс зохион байгуулсан эрүүл мэндийн сургалт, сурталчилгаа аймгаар (2006)

| № | Аймгууд | Хичээл сургалт | | Хамрагдсан хүний тоо | Нийт цаг | Хүн амд зохиосон эрүүл мэндийн сурталчилгаа | | Тараасан сурталчилгаа | | Боловсруулсан ярианы сэдэв | Радио | Телевиз | Хөвгөлийн сурталчилгаа | Тайлбар | |
|-----|------------------|---------------------------|-------------------|----------------------|----------|---|----------------------|-----------------------|----------------|----------------------------|-------|---------|------------------------|--------------------------------|--|
| | | Эрүүл мэндийн байгууллага | Бусад байгууллага | | | Удаа | Хамрагдсан хүний тоо | Санаамж | Зурагт хуулаас | | | | | | |
| 1 | Архангай | 14 | 85 | 1345 | 161.5 | 293 | 11464 | 6477 | 483 | 8 | 38 | 8 | 4 | Радио телевиз хамт | |
| 2 | Баянхонгор | 24 | 25 | 3002 | 77 | 123 | 5010 | 1942 | 15 | 4 | 0 | 0 | 0 | | |
| 3 | Баян-Өлгий | 9 | 12 | 2998 | 60 | 11 | 3387 | 5668 | 752 | 44 | 26 | 0 | 0 | Тоо дэндүү зөрөөтэй | |
| 4 | Багануур | 23 | 17 | 1171 | 89.5 | 832 | 9266 | 4349 | 12 | 19 | 3 | 9 | 0 | | |
| 5 | Говь-Алтай | 78 | 87 | 639 | 96 | 168 | 5048 | 493 | 0 | 0 | 4 | 0 | 0 | | |
| 6 | Дундговь | 28 | 30 | 663 | 43 | 21 | 899 | 2256 | 0 | 0 | 14 | 0 | 0 | Радио телевиз хамт | |
| 7 | Завхан | 20 | 24 | 1077 | 49 | 136 | 2377 | 7850 | 0 | 5 | 10 | 5 | 5 | Радио телевиз хамт | |
| 8 | Өвөрхангай | 25 | 83 | 8783 | 102 | 61 | 3318 | 2463 | 123 | 5 | 7 | 7 | 0 | Радио телевиз хамт | |
| 9 | Өмнөговь | 27 | 35 | 5613 | 252 | 211 | 5153 | 5766 | 12 | 44 | 22 | 0 | 19 | Байгууллагуудын тоог тэгтгэсэн | |
| 10 | Сэлэнгэ | 48 | 55 | 1308 | 13.5 | 49 | 2071 | 1399 | 275 | 40 | | 21 | 4 | | |
| 11 | Увс | 24 | 46 | 2911 | 63 | 121 | 2260 | 1083 | 216 | 0 | 5 | 12 | 14 | | |
| 12 | Ховд | 6 | 7 | 1940 | 27 | 46 | 4504 | 17570 | 0 | 10 | 3 | 0 | 2 | Радио телевиз хамт | |
| 13 | Хөвсгөл | 3 | 34 | 1700 | 67 | 111 | 1850 | 1390 | 16 | 3 | 9 | 0 | 1 | Радио телевиз хамт | |
| 14 | Хэнтий | 11 | 29 | 32339 | 428 | 1058 | 58900 | 1996 | 869 | 36 | 4 | 39 | 3 | Хэт өндөр үзүүлэлттэй | |
| | Аймгуудын дундаж | 26.2 | 40.6 | 4677.8 | 109.2 | 231.5 | 8250.5 | 4335.9 | 277.3 | 18.2 | 11.2 | 14.4 | 6.5 | | |
| Дүн | | 367 | 569 | 65489 | 1529 | | 3241 | 115507 | 60702 | 2773 | 218 | 145 | 101 | 52 | |

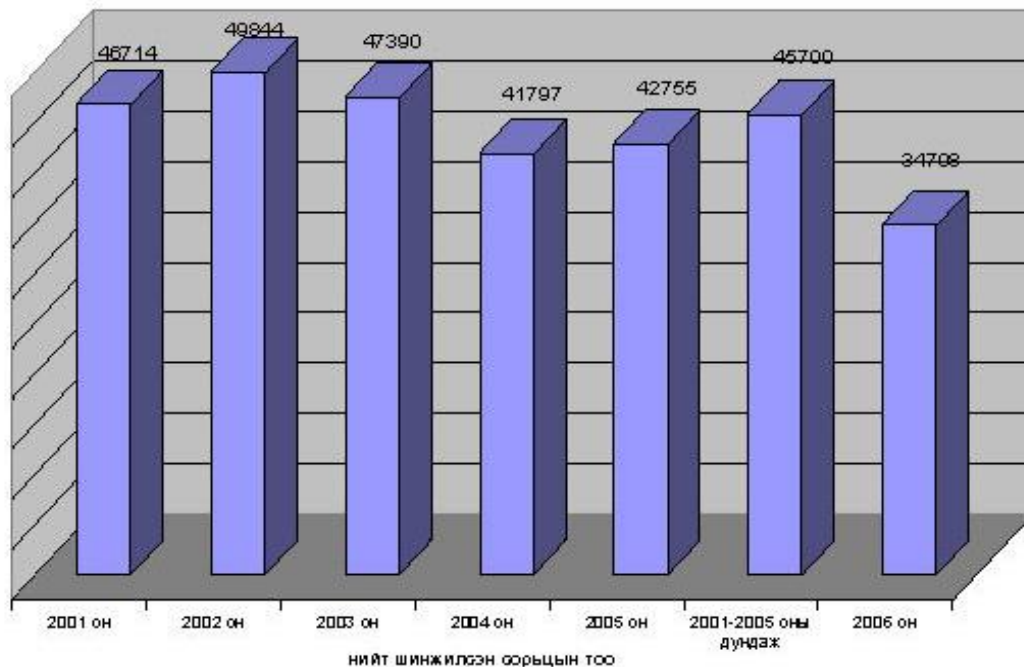
БГХӨЭС Төвүүдийн хяналт шалгалт, эргүүл постын ажил аймгаар (2006)

| Үзүүлэлт | | Хэнтий | Баян-Өлгий | Өмнөговь | Увс | Багауур | Ховд | Баянхонгор | Говь-Алтай | Өвөрхангай | Архангай | Завхан | Хөвсгөл | Сэлэнгэ | Дундговь | Бүгд | |
|--------------------|---|-------------------|------------|----------|-----|---------|------|------------|------------|------------|----------|--------|---------|---------|----------|--------|---|
| Шалган туслах ажил | Шалган тусласан онцгой байдлын хэлтэс, штабын тоо | 18 | 9 | 12 | 12 | 7 | 17 | 11 | 18 | 36 | 23 | 24 | 8 | 3 | 8 | 206 | |
| | Шалгасан удаа | 22 | 9 | 12 | 12 | 7 | 22 | 11 | 18 | 32 | 24 | 24 | 8 | 3 | 8 | 212 | |
| | Шалгасан эмнэлгийн байгууллагын тоо | 22 | 34 | 22 | 14 | 20 | 17 | 11 | 20 | 30 | 18 | 13 | 11 | 13 | 24 | 269 | |
| | Шалгасан удаа | 26 | 129 | 22 | 14 | 20 | 22 | 11 | 20 | 28 | 20 | 13 | 11 | 13 | 24 | 373 | |
| | Шалгалтаар илрүүлсэн зөрчил | 16 | - | 27 | - | 23 | 2 | 1 | 7 | 28 | 36 | 13 | 19 | 9 | 23 | 204 | |
| | үүнээс газар дээр нь арилгуулсан зөрчил | 10 | - | 25 | - | 9 | 2 | 1 | 7 | 26 | 24 | 13 | 19 | 3 | 17 | 156 | |
| Эргүүл постын ажил | Байнга ажилласан эргүүл пост | - | 6 | - | 1 | - | 1 | - | - | - | - | 14 | - | - | - | 22 | |
| | Томилогдон ажилласан эргүүл | 90 | 36 | - | 3 | 9 | - | 10 | 17 | 12 | 6 | 16 | - | - | 2 | 201 | |
| | Шалгасан | тээврийн хэрэгсэл | 299 | 2396 | - | - | 49 | 124 | 1 | 670 | 256 | 476 | 668 | - | - | 15 | - |
| | | Хүний тоо | 511 | 373 | - | - | 190 | 623 | 3 | 3306 | 853 | 1632 | 1155 | - | - | 38 | - |
| | Илрүүлсэн зөрчил | 54 | 18 | - | - | 12 | - | - | 68 | - | - | 19 | - | - | 5 | 176 | |
| | Арга хэмжээ авагдсан хүний тоо | 44 | 6 | - | - | - | - | - | 57 | - | - | - | - | - | - | 107 | |
| | Торгуулсан хүний тоо | 10 | - | - | - | - | - | - | 494 | - | 39 | 6 | - | - | - | 549 | |
| | Торгосон хэмжээ /төг-өөр/ | 200.0 | - | - | - | - | - | - | 1285.0 | - | 349.0 | 21.6 | - | - | - | 1855.6 | |

**БГХӨЭС Төвүүдийн хяналт, шалгалт, эргүүл постын
ажилын нэгдсэн үзүүлэлт (2001-2006)**

| Үзүүлэлт | | 2001 | 2002 | 2003 | 2004 | 2005 | 5 жилдийн дундаж | 2006 | 5 жилийн дундажаас | өмнөх оноос | |
|--------------------|--|----------------------|--------|--------|-------|--------|---------------------|--------|-----------------------|----------------|--------|
| Шалган туслах ажил | Шалган тус- ласан ГТ Албаны | тоо | 186 | 173 | 180 | 171 | 181 | 177 | 206 | 1.2 ↑ | 1.1 ↑ |
| | | удаа | 188 | 168 | 139 | 164 | 162 | 164 | 212 | 1.3 ↑ | 1.3 ↑ |
| | Шалгасан эмнэлгийн байгуул- лагын | тоо | 212 | 99 | 179 | 194 | 251 | 187 | 269 | 1.4 ↑ | 1.0 ↑ |
| | Шалгасан | удаа | 175 | 187 | 157 | 183 | 204 | 181 | 373 | 2.1 ↑ | 1.8 ↑ |
| | Шалгалтаар ил-рүүлсэн зөрчил | | 322 | 244 | 231 | 160 | 188 | 225 | 204 | 1.1 ↓ | 1.1 ↑ |
| | үүнээс газар дээр нь арилгуулсан зөрчил | | - | 196 | 188 | 112 | 130 | 155 | 156 | - | 1.2 ↑ |
| Эргүүл постын ажил | Байнга ажилла сан эргүүл пост | | 99 | 90 | 54 | 64 | 31 | 67.6 | 22 | 3.1 ↓ | 1.4 ↓ |
| | Томилогдон ажилласан эргүүл | | 272 | 322 | 198 | 270 | 223 | 257 | 201 | 1.2 ↓ | 1.1 ↓ |
| | Шалгасан | Тээврийн хэрэгсэл | 132315 | 124731 | 16185 | 11972 | 11244 | 59389 | 4954 | 11.9 ↓ | 2.7 ↓ |
| | | Хүний тоо | 531095 | 533922 | 50085 | 31815 | 41306 | 237643 | 8684 | 27.4 ↓ | 4.7 ↓ |
| | Илрүүлсэн зөрчил | | 2226 | 994 | 1110 | 293 | 155 | 955.6 | 176 | 5.4 ↓ | 1.1 ↑ |
| | Арга хэмжээ авагдсан хүний тоо | | - | - | 389 | 144 | 81 | 204.6 | 107 | 1.9 ↓ | 1.3 ↑ |
| | Торгуулсан хүний тоо | | 382 | 291 | 28 | 124 | 9 | 166.8 | 549 | 3.3 ↑ | 61 ↑ |
| | Торгосон хэмжээ (мян.төг-өөр) | | 4711.1 | 3583.3 | 481.5 | 1292.0 | 62.0 | 2025.9 | 1855.6 | 1.1 ↓ | 29.9 ↑ |

Лаборатороор шинжилсэн нийт сорцын үзүүлэлтүлэлт (2001-2006)



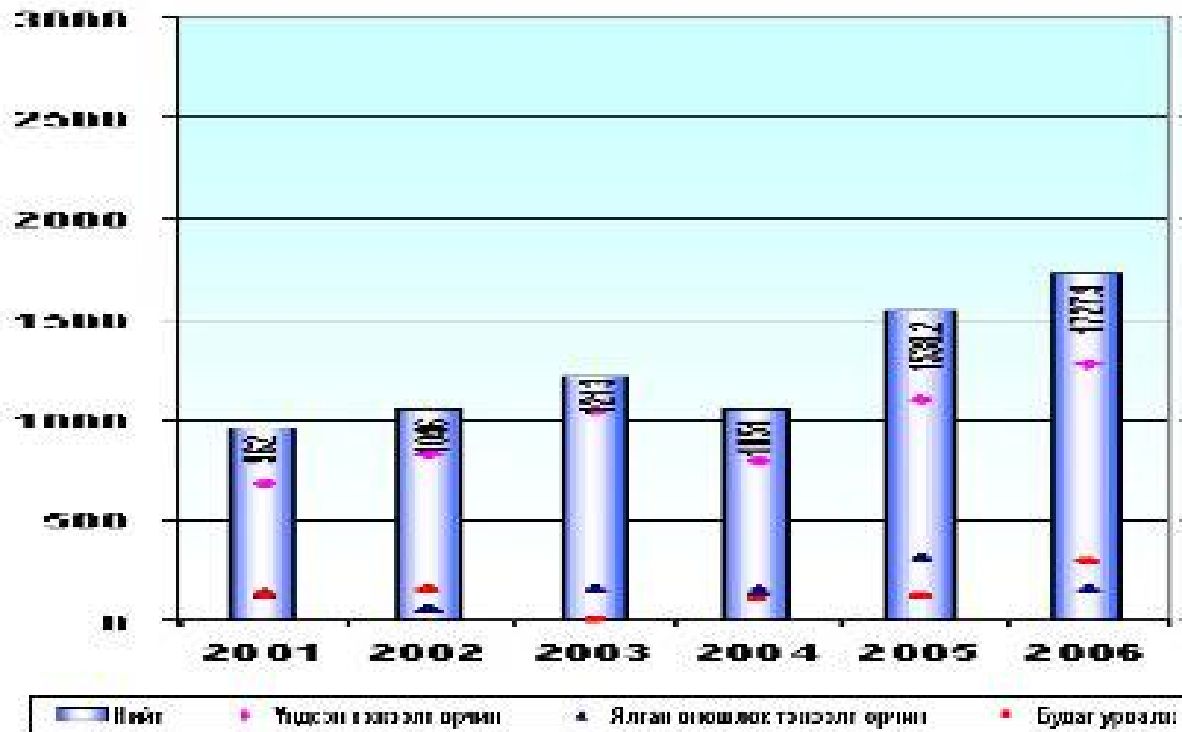
БГХӨТБайгууллагуудын 2006 оны лабоарторийн
ажлын үзүүлэлт

| д/д | | Нийт шинжилсэн тоо | Арга | | |
|-----|--------------------|--------------------------|------------|------------------|---------|
| | | | Нян судлал | Ийлдэс судлал | биологи |
| 1 | Тарваган тахал | 27681 | 20878 | 10661 | 12449 |
| 2 | Боом | 5174 | 4796 | 4708 | 1094 |
| 3 | Холер | 1557 | 1557 | 120 | |
| 4 | Зооноз | 161 | 24 | 161 | 24 |
| 5 | Молекул биологи | 110 | | | |
| 6 | Вирус судлал | 25 | | 25 | |
| | Бүгд | 34708 | 27255 | 15675 | 13567 |

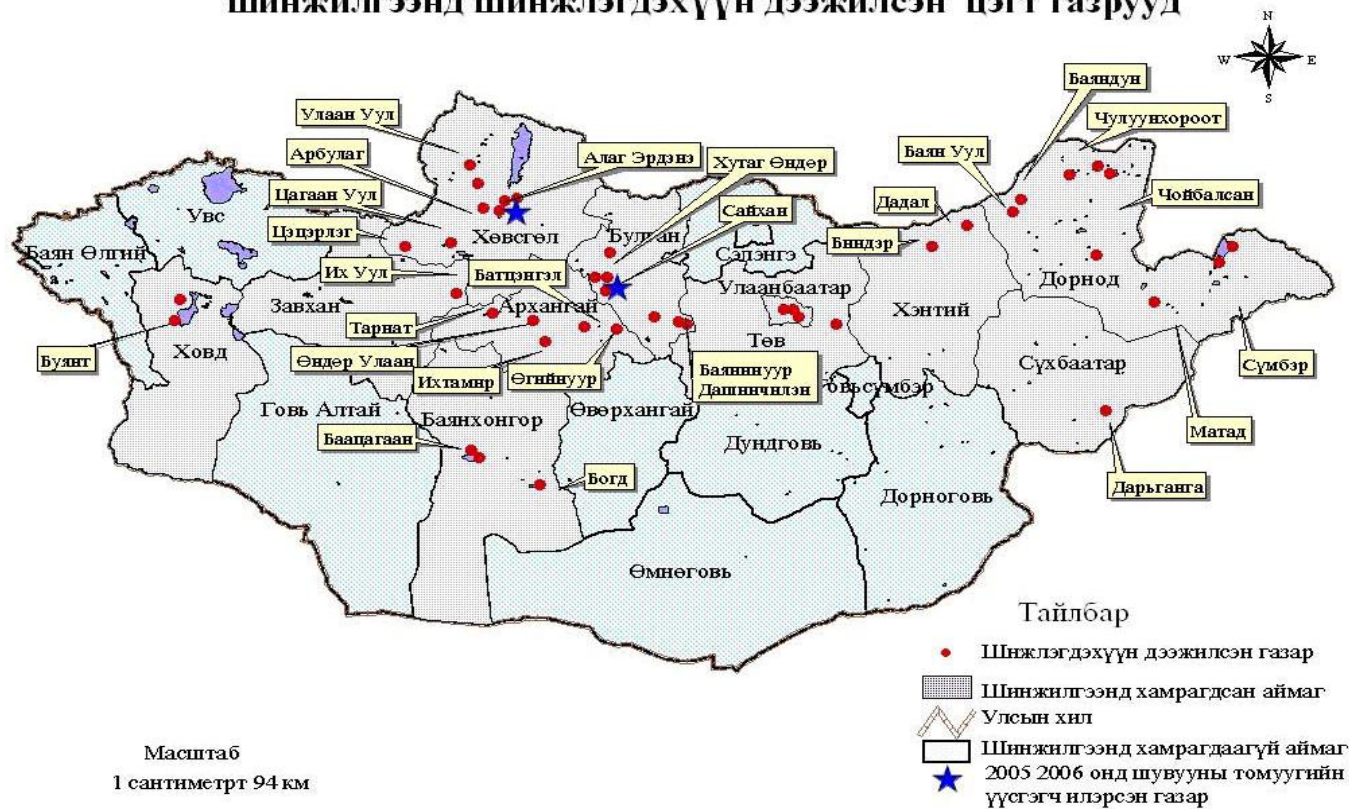
Ийлдэс судлалын шинжилгээний ерөнхий үзүүлэлт (2006)

| № | Сорьцын нэр | Эсрэг төрөгч тодорхой лсон хэд | Эсрэг бие тодорхой лсон хэд | Бүгд | Үүнээс эерэг дүнтэй | | | | | | |
|-----|-----------------------------|--------------------------------|-----------------------------|-------|---------------------|------|---------------|----------|------------|--------------|----------------|
| | | | | | Тарваган тахал | Боом | Хулгана тахал | Листерии | Пастерлиоз | Лептос-пироз | Хуурмаг сүрьеэ |
| 1. | Олзворлосон мэрэгч | 397 | 5282 | 5679 | 20 | | 9 | 2 | 10 | 3 | 5 |
| 2. | Мэрэгчийн зэм үхдэл | 159 | 17 | 176 | 7 | 4 | 1 | | | | 1 |
| 3. | Гулигдас | 4616 | | 4616 | 13 | | | | | | |
| 4. | Захиалгат шинжилгээ | | | | | | | | | | |
| 5. | Постын материал | 227 | | 227 | | | | | | | |
| 6. | өсгөвөр судалгаа | 9 | | 9 | | | | | | | |
| 7. | Мэрэгчийн дуудлага | 30 | | 30 | | | | | | | |
| 8. | Хүний сорьц | | 477 | 477 | 3 | 10 | 2 | | | | 5 |
| 9. | Хөрс бууц, ноохой | 1713 | | 1713 | | 1 | | | | | |
| 10. | Гаднын шимэгч | 1 | | 1 | | | | | | | |
| 11. | Баталгаажуулсан эерэг сорьц | 4 | 25 | 29 | | | | | | | |
| 12. | Баталгаажуулсан өсгөвөр | 14 | | 14 | | | | | | | |
| 13. | Бусад | 2556 | | 2556 | | 2 | | | | | |
| 14. | Дүн | 9726 | 5801 | 15527 | 43 | 17 | 12 | 2 | 10 | 3 | 11 |

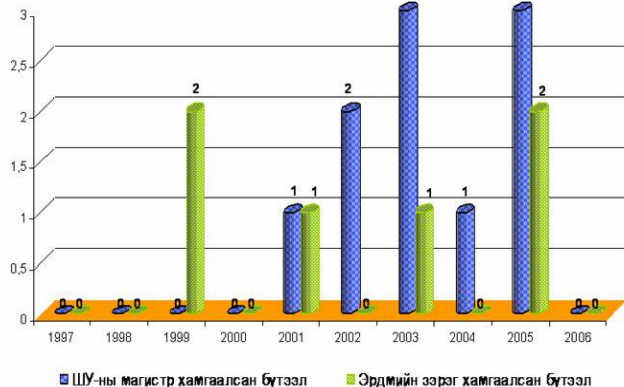
Тэжээлт орчин үйлдвэрлэл (2001-2006)



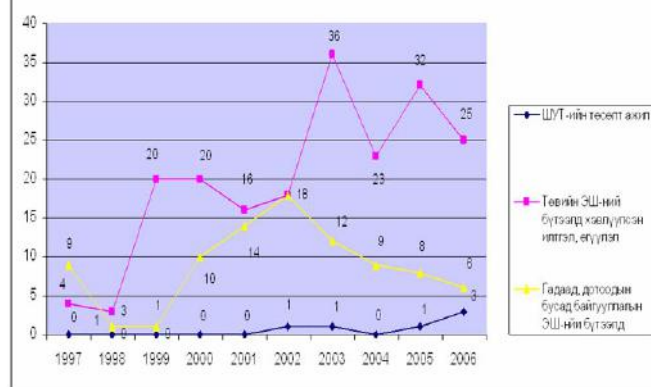
2006 онд шувууны томуу баруун нилийн халдвар АЦХаХ өвчний шинжилгээнд шинжлэгдэхүүн дээжилсэн цэгт газрууд



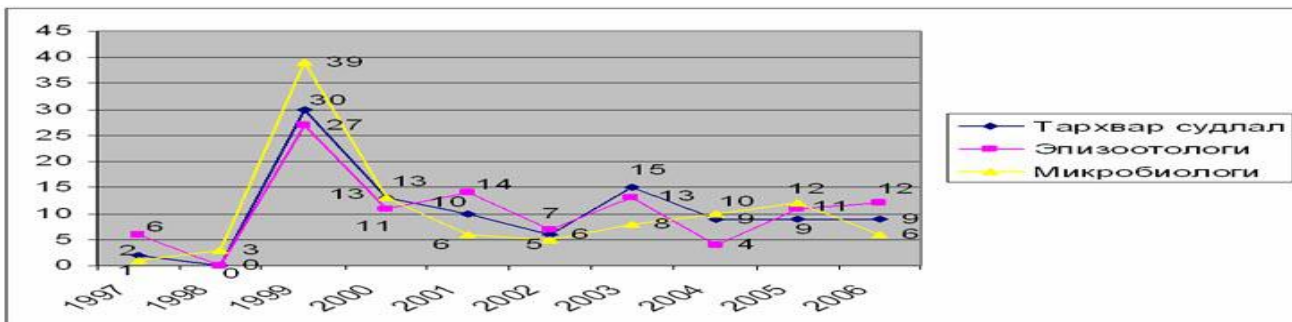
Докторын ба ШУ-ны магистр хамгаалсан бүтээл /1997-2006/



ШУТ-ийн төсөл, хэвлүүлсэн илтгэл, өгүүлэл /1997-2006/



ЭРДЭМ ШИНЖИЛГЭЭНИЙ БҮТЭЭЛ, НИЙТЛЭЛИЙН БҮТЭЦ /1997-2006 /



ШУТ-ийн төсөл, хэвлүүлсэн илтгэл, өгүүлэл (1997-2006)

