



ЗООНОЗЫН
ӨВЧИН СУДААЛЫН ҮНДЭСНИЙ ТӨВ

ᠵᠣᠣᠨᠠᠵᠢ ᠶ᠋ᠢᠨ ᠥᠪᠴᠢᠨ ᠰᠤᠳᠠᠯᠠᠭ ᠤᠨᠨᠳᠦᠰᠢ ᠲᠡᠪ



ЗООНОЗЫН ХАЛДВАРТ ӨВЧНИЙ ТУСЛАМЖ, ҮЙЛЧИЛГЭЭ, НИЙГМИЙН ЭРҮҮЛ МЭНДИЙН ТУСЛАМЖ ҮЙЛЧИЛГЭЭНИЙ ТУХАЙ ХУУЛИЙГ ХЭРЭГЖҮҮЛЭХ НЬ

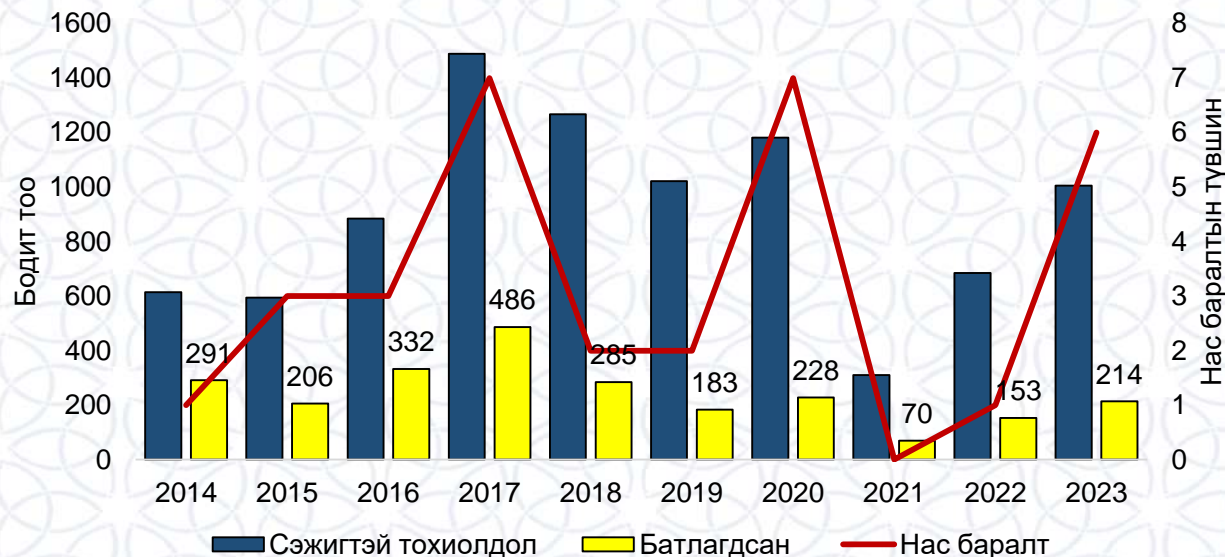
НЭМТШУА-НЫ ДАРГА Л.РОЛОМЖАВ, АУ МАГИСТР, АХЛАХ ЗЭРЭГТЭЙ

2024.04.11





ЗООНОЗЫН ХАЛДВАРЫН ХҮНИЙ ӨВЧЛӨЛИЙН ҮЕИЙН ХАРИУ АРГА ХЭМЖЭЭ (SN=1005, CN=214)



№	Өвчний нэр	Сэжигтэй тохиолдол	Нийт тохиолдол эзлэх хувь	Батлагдсан тохиолдол	Нас баралт
1	Хачигт риккетсиоз	416	41.6	141	-
2	Галзуу	366	36.6	1	1
3	Хачигт энцефалит	100	10	37	3
4	Хачигт боррелиоз	40	4	3	-
5	Хумхаа	26	2.6	22	2
6	Бэтэг	20	2	2	-
7	Тарваган тахал	14	1.4	5	1
8	Боом	12	1.2	3	-
9	Бруцеллез	3	0.3	-	-
10	Хулгана тахал	1	0.1	-	-
11	Денгийн цусархаг чичрэг	1	0.1	-	-
12	Татран	1	0.1	-	-

- 2023 онд зоонозын өвчний сэжигтэй 1005 дуудлага бүртгэгдсэнээс 21%(214) нь лаборатори болон тархвар судлалаар онош батлагдсан. Нас баралт 7 CRP (3.3).
- Мөн хумхаа өвчний зөөвөрлөгдсөн тохиолдол нийт өвчлөлийн 22 (10%)-ийг эзэлж байгаа нь анхаарал татаж цаашид зөөвөрлөгдөн орж ирэх халдваруудаас урьдчилан сэргийлэх арга хэмжээ авах нь чухал байна
- Галзуу өвчнийг НЭМ, тэгш байдлын илэрхийлэгч (индикатор) өвчин гэж нэрлэдэг. ДЭМБ-аас боловсруулж, ДЭМ-ийн Ассемблейгаар батлагдсан Анзаарагддаггүй өвчнүүдийн шинэ замын зураглалд дэлхий нийтээр 2030 он гэхэд нохойгоор дамжих хүний галзуу өвчнөөс ангижрах зорилго тавьсан.





ЗООНОЗЫН ХАЛДВАРТ ӨВЧИН БҮТГЭГДСЭН (АЙМГААР)

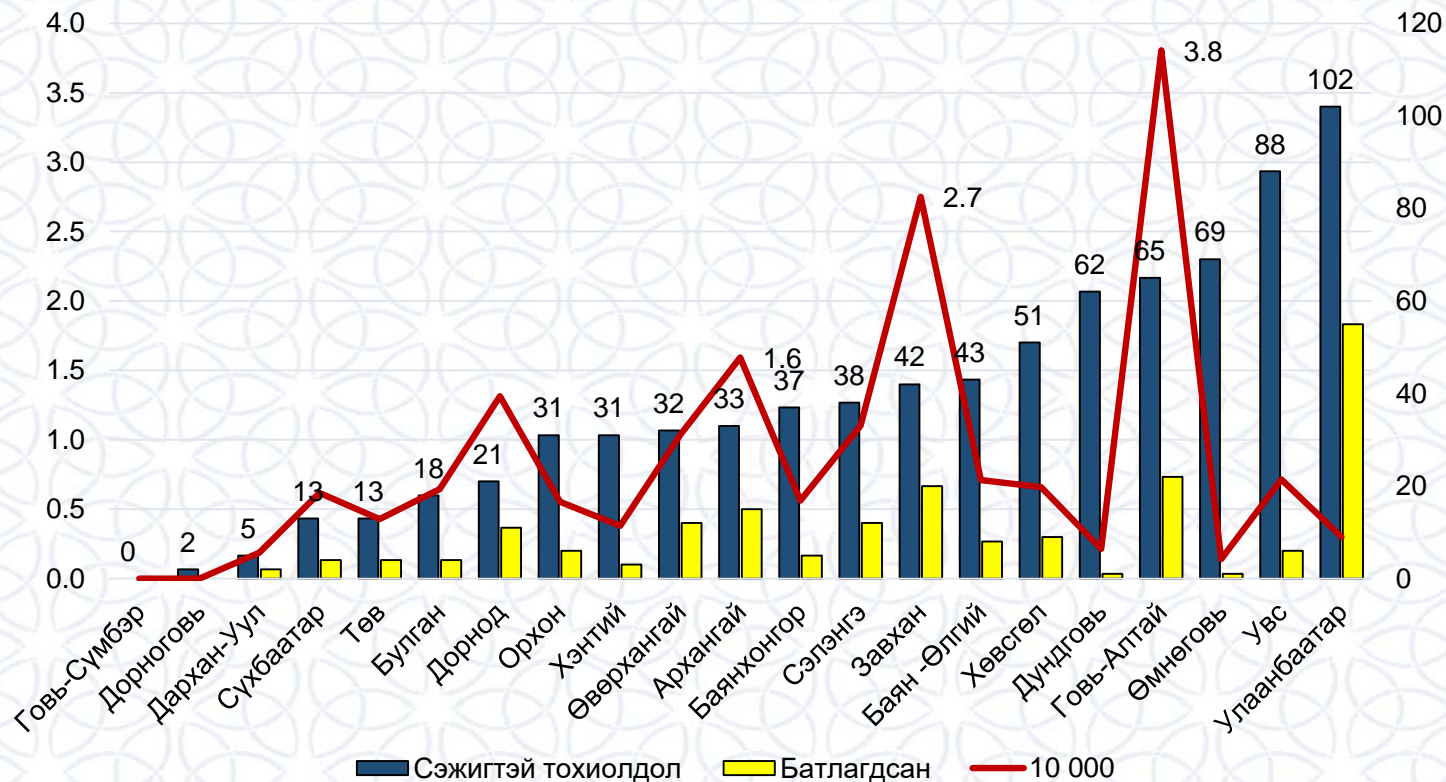
- 2023 онд бүртгэгдсэн зоонозын халдварын өвчлөл 10.000 хүн амд 0.6 болж өмнөх оноос 0.2-оор өссөн байна.
- Нийт өвчлөл өмнөх оны мөн үеэс 40%-иар өссөн, 5 жилийн дунджаас 16%-иар буурсан үзүүлэлттэй байна.

	Аймаг	2014	2015	2016	2017	2018	2019	2020	2021	2022	2023	Нийт
1	Архангай	26	15	18	39	14	12	12	4	14	15	169
2	Баян-Өлгий	4	1	1	6	0	5	3	7	2	8	37
3	Баянхонгор	17	8	25	17	15	3	5	0	3	5	98
4	Булган	7	1	9	7	4	3	2	3	1	4	41
5	Говь-Алтай	27	19	10	168	35	23	40	16	12	22	372
6	Говьсүмбэр	1	0	0	0	2	2	1	1	0	0	7
7	Дархан-Уул	16	7	1	10	1	1	0	4	1	2	43
8	Дорноговь	4	2	0	1	0	0	2	0	1	0	10
9	Дорнод	8	7	10	2	5	7	38	9	26	11	123
10	Дундговь	0	0	0	4	5	0	3	0	0	1	13
11	Завхан	8	4	28	41	17	12	12	1	19	20	162
12	Орхон	11	5	5	2	8	9	5	1	0	6	52
13	Өвөрхангай	14	10	5	4	14	8	16	3	6	12	92
14	Өмнөговь	7	3	10	6	2	2	5	2	2	1	40
15	Сүхбаатар	0	0	0	5	0	0	0	0	0	4	9
16	Сэлэнгэ	20	20	54	30	15	10	14	1	11	12	187
17	Төв	3	0	3	2	1	7	2	0	2	4	24
18	Увс	2	7	1	1	8	2	3	5	3	6	38
19	Ховд	6	13	27	13	8	4	9	1	15	14	110
20	Хөвсгөл	19	31	34	41	62	36	20	2	16	9	270
21	Хэнтий	8	11	4	2	2	3	0	0	0	3	33
22	Аймгийн дүн	208	164	245	401	218	148	192	60	134	159	1930
23	Улаанбаатар	83	42	87	85	67	34	36	10	18	55	517
24	Нийт	291	206	332	486	285	183	228	70	153	214	2447





ЗООНОЗЫН ХАЛДВАРТ ӨВЧИН БҮТГЭГДСЭН (АЙМГААР)



- Улаанбаатар хот болон Увс аймагт хамгийн өндөр 10.000 хүн амд өвчлөл Говь-Алтай 3.8, Завхан 2.7, Архангай 1.6 аймгуудад хамгийн өндөр үзүүлэлттэй байна.
- Мөн Дорнод аймагт сэжигтэй тохиолдлын 52%, Улаанбаатар хотод 54% нь, Завхан аймагт 48% батлагдсан байна.





ЦААШИД

ДУУДЛАГА

- Эрт сэрэмжлүүлэх ажлыг оновчтой төлөвлөн ажиллах
- Бэлэн байдал, хүн хүч хувиарлалт
- Зөвлөмж оновчтой байх, мэргэжил арга зүйн зөвлөгөө өгч, холбогдох заавар журмын хүрээнд үйл ажиллагааг явуулах
- Салбар хооронд хамтарсан эрсдэлийн үнэлгээ хийхэд оролцох
- Сорьцын хугацаа, савалгаа, төвд түгээлт
- Тархвар судалгааны хуудас болон сорьцын дагалдах хуудас, албан тоот ирэлт
- Ялган оношилгоо

ЗИС ПРОГРАММ

- Зоонозын сэжигтэй болон хүний өвчлөлийн дуудлагыг цаг хугацаанд нь бүртгэх
- Дуудлагын бүртгэлд чатанд хариулж байх
- Төвд сорьц илгээсэн тохиолдолд шинжилгээг бүртгэл төлөвт илгээхгүй байх, анхаарах
- Амьтны дуудлагыг бүртгэсэн тохиолдолд төвд сорьц илгээгүй тохиолдолд өөрсдөө бүртгэлийг хаах
- Зис программ гарын авлагатай дахин танилцах





МЭДЭЭ, МЭДЭЭЛЭЛ СОЛИЛЦСОН БАЙДАЛ

Салбар ЗӨСТ-ийн 2023 оны 7 хоног тутмын болон үйл явдлын мэдээ ирүүлэлт



50% - 7 хоног тутмын болон үйл явдлын мэдээлэл өгдөггүй, зөвхөн ZIC программд мэдээлэл оруулдаг аймгууд

80% - 7 тутмын мэдээлэл явуулдаггүй ч үйл явдал бүртгэгдсэн үед мэдээлэл явуулдаг аймгууд

100% - 7 хоног тутмын мэдээлэл, үйл явдлын мэдээлэл тогтмол явуулдаг аймгууд

50%

Архангай
Завхан
Сэлэнгэ
Увс
Ховд
Хэнтий

0 мэдээ ирсэн

80%

Говь-Алтай
Дундговь
Өвөрхангай
Багануур

5-10 мэдээ ирсэн

100%

Баянхонгор
Баян-Өлгий
Өмнөговь
Хөвсгөл

30-50 мэдээ ирсэн

САНАМЖ

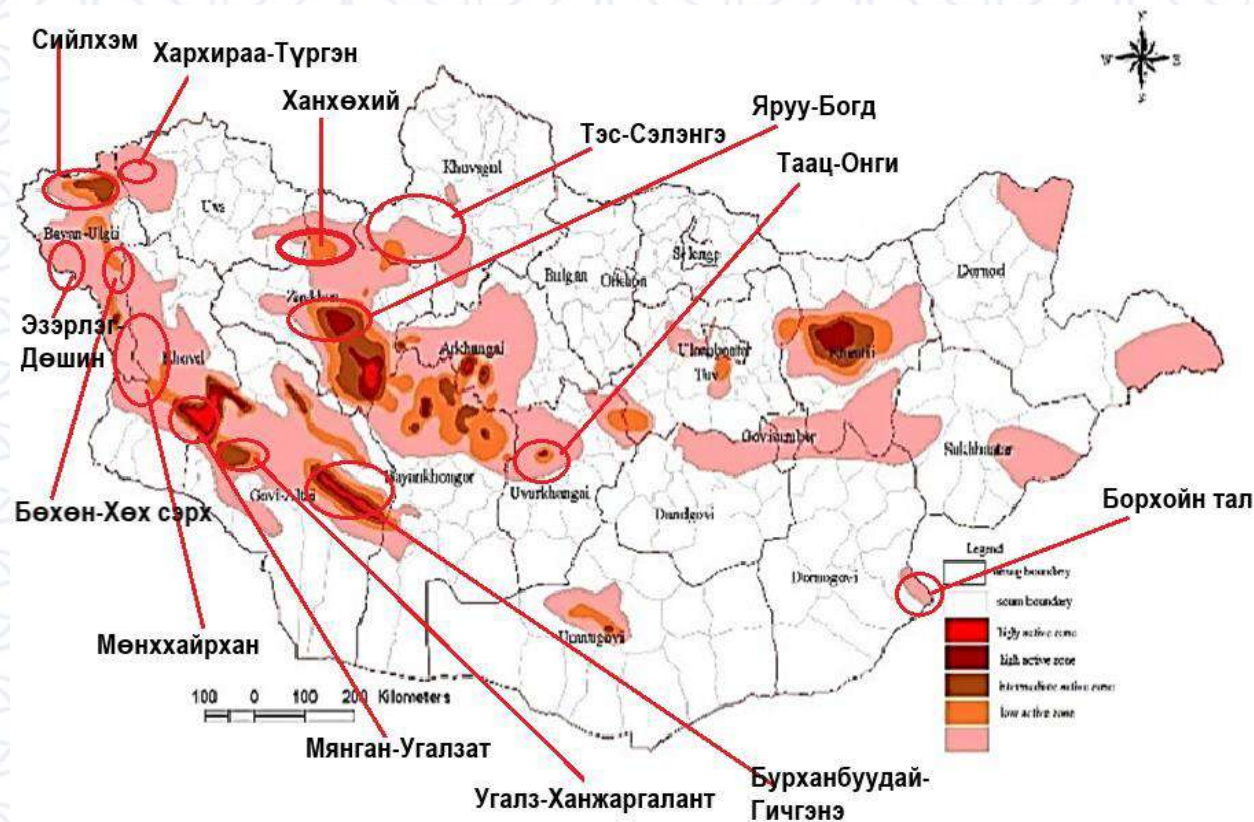
1. 7 хоног бүрийн 5 дахь өдөр эргэн мэдээлэл ирүүлж хэвших.
2. Тохиолдол бүртгэгдээгүй бол "0" мэдээ өгөх.
3. Орон нутаг, нийслэлд албан болон албан бус цахим мэдээ, цуу яриагаар тарьж буй мэдээг баталгаажуулж яаралтай ШУН-д мэдээлэх.

4. Эрсдэлийн үнэлгээ: Тохиолдол гарсан үед түргэвчилсэн эрсдэлийн үнэлгээг хийж хүргүүлэх, шаардлагатай тохиолдолд үндэсний төвтэй хамтарч эрсдэлийн үнэлгээ хийх.
5. Мэдээллийн цаг алдалгүй түргэн, шуурхай мэдээлж хэвших, ZIS программд тогтмол бөглөж хэвших.



СҮҮЛИЙН ЖИЛҮҮДЭД

- **Төв-Алтайн голомтод:** Увс
- **Монгол-Алтайн голомтод:** Баян-Өлгий, Ховд, Завхан, Говь-Алтай
- **Хангайн голомтод:** Хөвсгөл
- **Зүүнговийн голомтод:** Дорноговь аймгийн зарим сумдад тарваган тахлын байгалийн голомт идэвхтэй явагдаж байна





ТАРВАГАН ТАХЛЫН БАЙГАЛИЙН ГОЛОМТ ХЯНАЛТЫН ШИНЖИЛГЭЭНИЙ МЭДЭЭЛЭЛ

- 2023 онд ЗӨСҮТ болон ЗӨСТ нь тарваган тахлын байгалийн голомт хяналтын шинжилгээгээр голомтод аймгийн 94.1% (15), сумдын 32.8% (45)-ийг хамруулж нийт 1.820.763 га талбайд 2192 мэрэгч, туулай хэлбэртэн, 464 зэм үхдэл, 1746 махчин шувуудын гулигдас, 4908 гадны шимэгчийг цуглуулан шинжилгээнд хамруулсан.
- Шинжилгээний дүнд монгол тарвага 1га-д дунджаар 1.93, урт сүүлт зурам 1га-д 2,3, огдой 1га-д 1,8, үлийн цагаан огтоно 9.3 тус тус ноогдож байна.
- Харин дамжуулагч бүүрэгний ерөнхий нөөц дунджаар тарваганд-7,6, урт сүүлт зурамнд-16,1, чичүүлд-6,9, үлийн цагаан оготно-14,5 ноогдож байгаа нь оны үзүүлэлтээс 0,3-6,6%-иар өссөн.

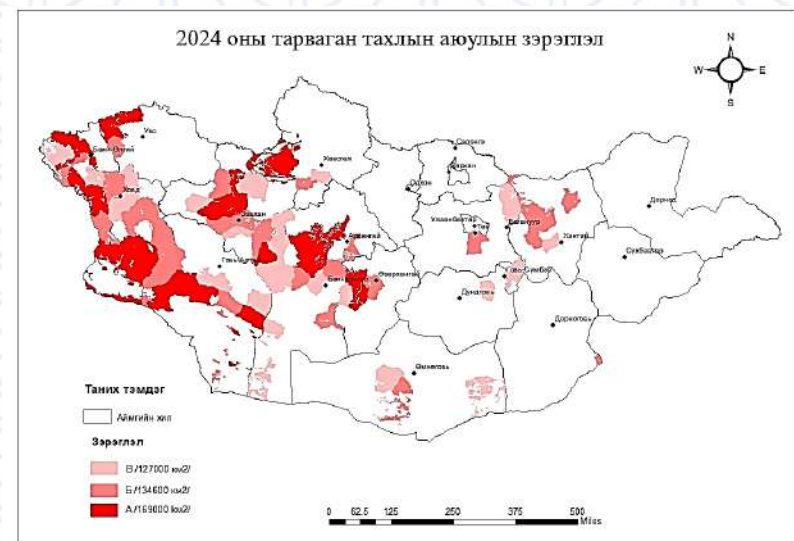




ТАРВАГАН ТАХЛЫН БАЙГАЛИЙН ГОЛОМТ ХЯНАЛТЫН ШИНЖИЛГЭЭНИЙ СҮҮЛИЙН ТАВАН ЖИЛИЙН ҮЗҮҮЛЭЛТ

№	Үзүүлэлт	2018	2019	2020	2021	2022	2023	Дундаж
1	Аймаг	14	19	14	13	15	16	15,1
2	Сум	78	51	49	49	63	44	55,6
3	Шинжилсэн талбай	2060472	2230245	1893618	1884630	2080945	1820763	1995112
4	Гулигдас	2278	2432	2265	2129	2274	1746	1963
5	Зэм үхдэл	244	275	102	214	230	464	254,8
6	Шинжилсэн шимэгч	11162	7091	9149	6846	7279	4908	7739,2
7	Шинжилсэн амьтан	2685	3127	2886	2418	2829	2192	2689,5
8	Илэрсэн өсгөвөр	53	39	20	18	23	36	31,5
9	Илэрсэн эерэг сорьц	73	81	2	22	41	63	47,3

2024 оны тарваган тахал өвчний аюулын зэрэглэл



- A** – 9 аймаг, 29 сум
- B** – 13 аймаг, 28 сум
- B** - 13 аймаг, 27сум



Тарваган тахал болон боомын голомтот бүс нутагт пайз байршуулах



Сурагчдад Зоонозын халдварт өвчнөөс урьдчилан сэргийлэх талаар мэдээлэл хийх



Эрсдэлт бүлгийн хүн амд хийгдсэн танхимийн сургалт үр дүн сайтай байдаг.



Ард иргэдэд аль болох сонирхолтой уншигдахуйц байдлаар мэдээлэл хүргэх, Жишээлбэл экологийн цагдаагын албаны Fb хуудас хөтлөлтөөс үлгэр жишээ авах

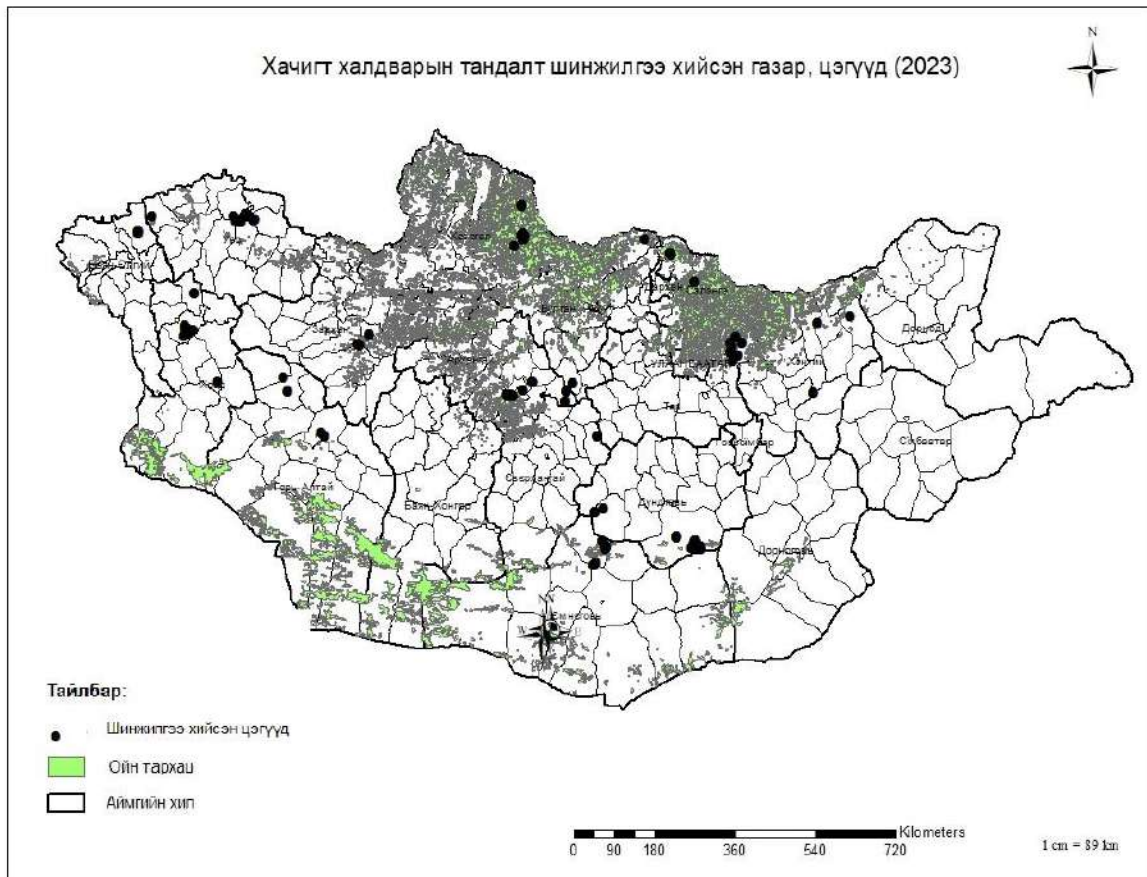


ЦААШИД АНХААРАХ ЗҮЙЛС

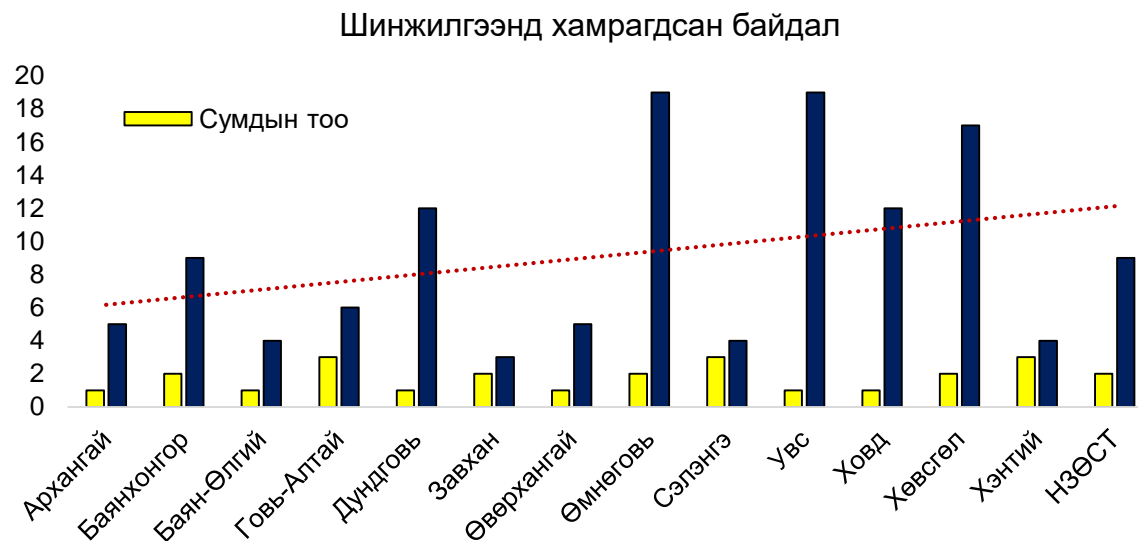
- Эпизоотийн эрчмийг халдвартай ба эпизооттой талбай, эпизоотод оролцож байгаа агуулагч, дамжуулагчийн зүйл, тэдгээрийн халдварлалтын хэмжээ, хорогдол зэргийг үндэслэн тогтоох.
- Голомтын идэвхжилийг бууруулах, эрүүлжүүлэх арга хэмжээ авч явуулах шаардлагатай голомтонд үндэслэл, дүгнэлт гаргах.
- Олзворлосон амьтныг 24-48 цагийн дотор лабораторийн шинжилгээнд хамруулах. (эсвэл муудахаас сэргийлж хөргөгчинд түр хадгалах)



Хачгаар дамждаг халдварын төлөв байдал 2023



Тайлангийн жилд 14 аймгийн 28 сумын 123 цэгт хачигт халдварын хээрийн шинжилгээг гүйцэтгэж 2634 хачиг цуглуулсны 78.58% *D.nuttalli*, 8.08% *I.persulcatus*, 13.13% *H.asiaticum*, 0.18% *D.silvarum* зүйлийн хачиг эзэлж байна.



ЗӨСҮТ-д Архангай, Говь-Алтай, Дундговь, Өвөрхангай аймгуудаас *D.nuttalli* зүйлийн 108, Өмнөговь, Дундговь аймгаас *H.asiaticum* зүйлийн 99 хачгийг хүлээн авч шинжлэн молекул биологийн шинжилгээ хийжээ.





- Шинжилгээнд хамрагдсан аймгийн тоо өмнөх жилийн түвшинд, сумдын тоо 34.88%, цэгт газрын тоо 2.4 дахин, цуглуулсан хачгийн тоо 3.06 дахин буурчээ. Аймгуудын хувьд тодорхой сум, цэгт газрыг сонгон олон биотопыг хамруулан шинжилгээ хийх болсон.
- 2023 онд ЛЛАлбанаас оношлуурын хүрэлцээнээс хамааруулан цөөн хачиг шинжлэхээр төлөвлөгөөнд тусгасантай холбоотой багассан үзүүлэлт гарч байна.
- Шинжилгээнд ирүүлсэн хачгийн *D.nutttalli* зүйлийн хачгийн 39.81%-д хачигт риккетсиоз, 7.04%-д бартонелл, 0.92%-д ку чичрэг, 8.3% хачигт риккетсиоз ку чичрэгийн хавсарсан халдвар; *H.asiaticum* зүйлийн хачгийн ку 71.71% ку чичрэг, 21.21%-д хачигт риккетсиоз, 5.05% хачигт риккетсиоз, ку чичрэг өвчний хавсарсан халдвар тодорхойлогдсон.



- Ховд аймгийн ЗӨСТ орон нутагтаа Завхан, Увс, Баян-Өлгий аймгуудын хээрийн шинжилгээгээр цуглуулсан хачигт молекул биологийн шинжилгээ хийж хариуг шуурхай хүргэжээ.
- Ховд аймгийн ЗӨСТ-д шинжилсэн хачгийн 53.19%-д хачигт риккетсиозын үүсгэгчийн ДНХ тодорхойлогдож, судалгаа хийсэн нутгуудад бэлчээрийн хачигт халдвар орчиж байгааг тогтоожээ.
- Хөвсгөл аймгийн ЗӨСТ-ийн МЭ-ийн хүрээлэнд хүргүүлсэн *I.persulcatus* хачгийн 37.5% *Rickettsia* spp, 28% *Ehrlichia*.spp; *D.nuttallii* зүйлийн хачгийн (25%) *Rickettsia* spp, *D.silvarum* зүйлийн хачгийн 50% *Rickettsia* spp илэрсэн дүнтэй.
- Сэлэнгэ аймгийн ЗӨСТ 2 сумын нутгаас цуглуулсан *I.persulcatus* хачгийн ОХУ-д хийлгэсэн молекул биологийн шинжилгээгээр 11%-д хачигт энцефалит, 22%-д боррелиоз, 22%-д анаплазмоз өвчний үүсгэгчийн ДНХ тодорхойлогджээ.





ЦААШИД

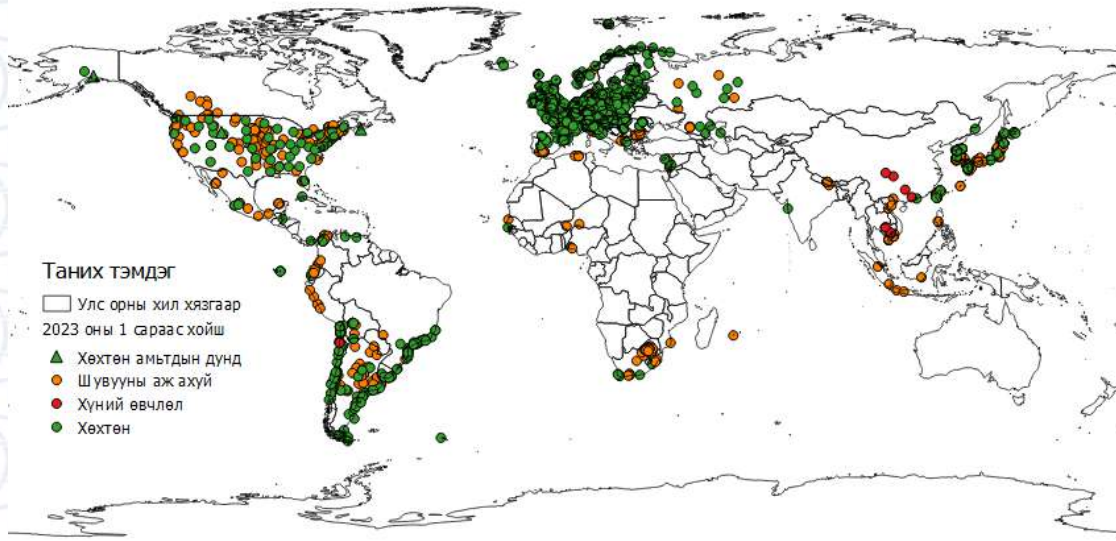
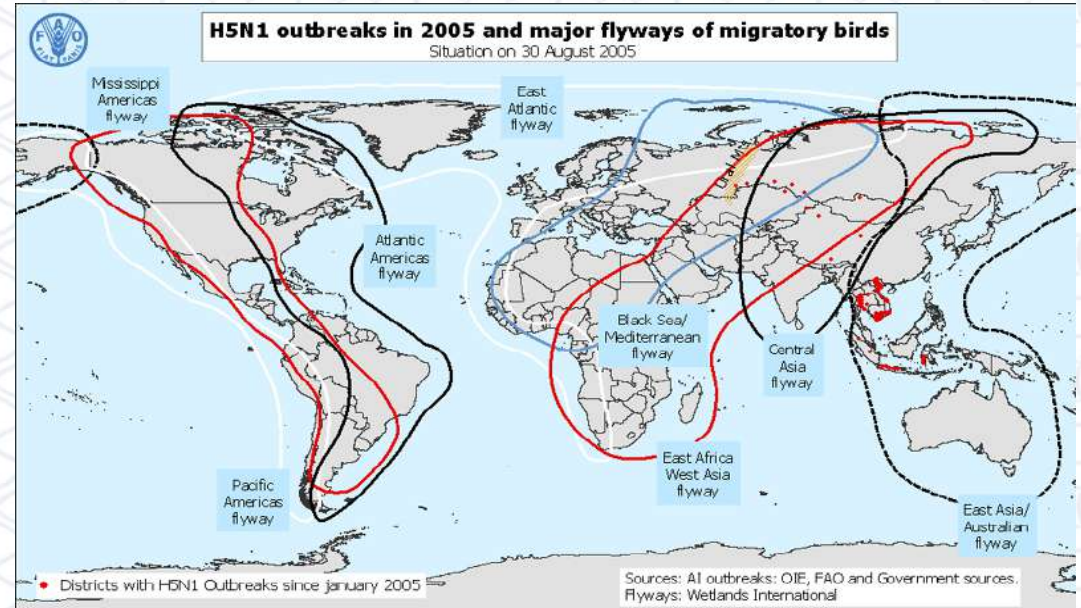
- Хачгийн судалгааг экологи, цаг уурын үзүүлэлттэй холбож дүгнэлт гаргах
- Аймаг, нийслэлийн төвүүд лабораторийн шинжилгээг орон нутагтаа хийх, хамтран ажиллаж суралцах
- Авсан цаг уур, экологийн судалгааг хачгийн судалгаагаар хамааруулан дүгнэх,
- Илтгэх хуудас, тайланг жилийн эцсийн тайланд хуулахгүй, дүгнэж бичиж
- Лабораторийн шинжилгээний дүн, хүн амын дундах судалгаагаар холбосон дүгнэлт өгөх



ШУВУУНЫ ТОМУУ ОЛОН УЛСЫН ӨВЧЛӨЛИЙН ТӨЛӨВ БАЙДАЛ

- Шувууны томуугийн вирусийн 16 хэв шинж бүртгэгдсэн байгаагаас 10 дэд хэвшинжээр хүн өвчилсөн тохиолдол бүртгэгдсэн.
- 2023 онд 65 улсын газар нутагт нийт 967 тохиолдол үүнээс нүүдлийн шувуудад 562, тэжээвэр шувууны аж ахуйд 338, хөхтөн амьтдын 57, хүний өвчлөлийн 7 тохиолдол бүртгэгдсэн.

- Нүүдлийн шувуудын 9 гол зам байдаг.
- Монгол орныг 3 зам дайран өнгөрдөг



Төв болон Зүүн Азийн 45 улс оронд 2024 оны 1 сараас хойш шувууны томуугийн өвчлөл 541 тохиолдол бүртгэгдсэн. Үүнээс хүний өвчлөл 11 (нас баралт 3), тэжээвэр шувууны аж ахуйд 187, тандалтаар 9, нүүдлийн шувуудын дунд 324, хөхтөн амьтдын 11 тохиолдол бүртгэгдсэн байна. Хөхтөн амьтдын дунд шувууны томуугийн өвчлөл нэмэгдэж байгаа тэр дундаа тэжээвэр амьтад, (үхэр, ямаа зэрэг амьтад)



МОНГОЛ УЛСАД НҮҮДЛИЙН ШУВУУДЫН ТАРХАЛТ

- 19 баг
- 60 овог
- 202 төрөл
- 520 гаруй зүйлийн шувууд бүртгэгдсэн

Эдгээрээс амьдрах хэлбэрийн хувьд

- 81 зүйл нь суурин
- 387 зүйл нүүдлийн шувуудаас
- 247 зүйл нь өндөглөн зусдаг
- 52 зүйл нь дайрч өнгөрдөг
- 10 зүйл шувуу Сибирээс ирж өвөлждөг
- 9 зүйл шувуу зөвхөн зусдаг, 67 зүйл шувуу тохиолдлын байдлаар тааралддаг.





ИДЛЭГ ШОНХОР ШУВУУДЫН ТОМУУГИЙН ШИНЖИЛГЭЭ



- Тал хээрийн бүсийн зарим нууруудад шувуудын зүйлийн бүрдлийг тогтоож, тархалтыг судлах, үхсэн, өвчилсөн шувууны томуугийн вирусн шинжилгээнд сорьц цуглуулах, шонхорын хиймэл үүрэнд үүрлэсэн махчин шувууны ангаахайнаас сорьц авах
- Үүрийг шалгах явцад тал хээрийн нийт 12 зүйлийн шувуудыг тоолж бүртгэсэн ба өвчний сэжигтэй үхсэн шувууд таараагүй.
- Хэнтий аймгийн урд сумууд болох Дархан, Баян-Мөнх, Дэлгэрхаан Баянхутаг, Галшар зэрэг сумуудад усны шувууд нүүдлийн замд буух уст цэг, нуур байхгүй.
- Нийт 5000 үүрийг шалгахгаар 4 баг Хэнтий, Сүхбаатар, Дорноговь, Төв аймгийн нутгаар ажиллаж, 4 баг нийт 650 орчим сорьц (амны арчдас, өд), 100 орчим сангас, 20 өндөг цуглуулсан. Тэжээлт орчин бүхий цодон дууссан тул үлдсэн үүрүүдэд зөвхөн шувууны төрөл зүйл, насыг тогтоох ажил гүйцэтгэсэн.





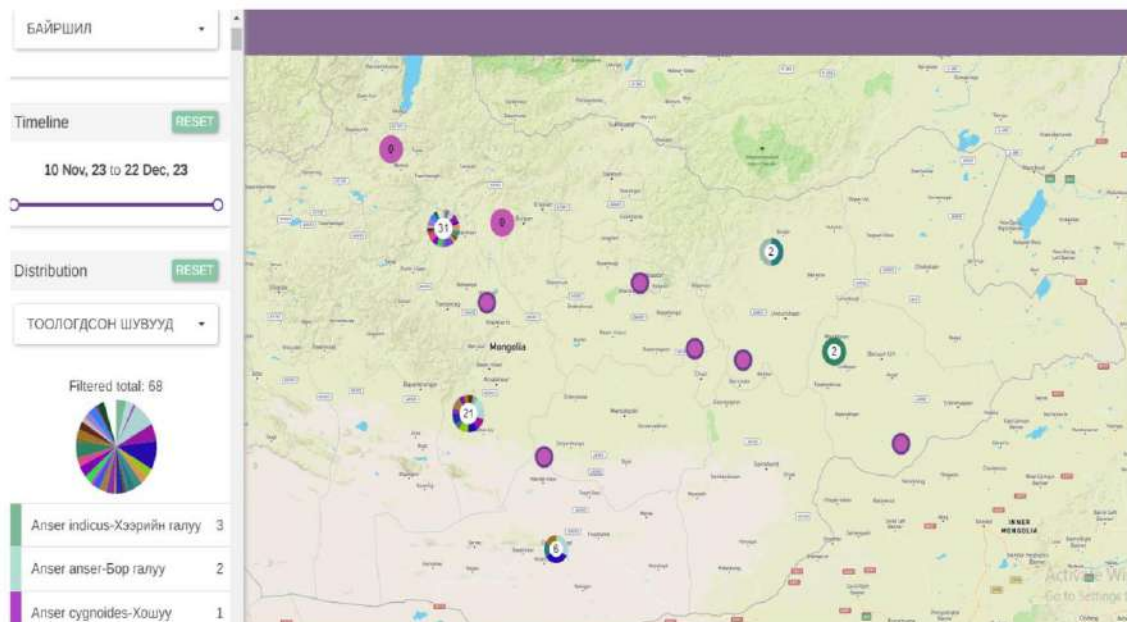
ИДЛЭГ ШОНХОР ШУВУУДЫН ТОМУУГИЙН ШИНЖИЛГЭЭ



- 1 шувуунаас өдний дээж, амны арчдас авсан ба өд бүхий сорьцонд томуугийн эсрэг биеийг түргэвчилсэн тестээр үзсэн.
- Шувууны томуугийн А хүрээний вирусын өвөрмөц РНХ тодорхойлох молекул биологийн шинжилгээг хийж гүйцэтгэлээ. Шинжилгээгээр бодит цагийн УТ-ПГУ-аар шувууны томуугийн А хүрээний М уураг тодорхойлогч генийн өвөрмөц хэсэг тодорхойлогдоогүй.
- Хиймэл үүр байршуулсан талбайг бусад аймгийн ижил амьдрах орчин бүхий талбайтай харьцуулахад мэрэгч амьтдын тоо толгой хэвийн хэмжээнд 30 га талбайд 4-5 үлийн цагаан, Монгол чичүүлийн бүл байна.
- Иймд малын тоо толгой их, мэрэгч амьтад их болон олшрох эрсдэл өндөр бүс нутагт энэхүү загвар бүхий үүрийг байршуулах шаардлагатай.



МЭДЭЭЛЛИЙН САН ҮҮСГЭХ



Ажиглалтын анхан шатны бүртгэлийг утасны аппликешин ашиглаж, тооллого хийснээр мэдээллийн сан үүсгэх боломжтой болсон

- ✓ Бүртгэлийн асуултыг монголоор бэлдэж, бөглөх, хариулт, газрын нэр зэрэг сонголтыг урьдчилан оруулж өгсөн
- ✓ хурдан бөглөх,
- ✓ 1 загвараар мэдээллийн сан үүсгэх,
- ✓ мэдээллийг бусад судалгааны дүнтэй нэгтгэн харьцуулж, дүгнэх ,
- ✓ судлаач ажиглалт судалгааны цэг дээр төлөвлөсөн цагт очсон эсэхийг хянах,
- ✓ тандалтын үр дүнг холбогдох бүх мэргэжилтэн тухайн цаг мөчид үзэх,
- ✓ газарзүйн мэдээлэл дээр үндэслэн дүгнэлт хийх,
- ✓ танилцуулгад ашиглах зэрэг боломжтой ,
- ✓ цаасаар мэдээлэл цуглуулж, шивэх явцад алдаа гаргахаас сэргийлсэн.



2023 онд 13 аймгийн ЗӨСТ-үүд шувууны томуугийн ажиглалт тооллого хийж, нийт 96 зүйлийн 24025 шувуу тоолж бүртгэсэн.





ТАНДАЛТ СУДАЛГААНЫ НЭГДСЭН ДҮН

№	Аймаг	2022 он			2023 он			Тайлбар
		Нийт тоолсон зүйлийн тоо	Нийт бодгалийн тоо	Сорьц материалын тоо, үр дүн	Нийт тоолсон зүйлийн тоо	Нийт бодгалийн тоо	Сорьц материалын тоо, үр дүн	
1	Архангай	Хавар 29	Хавар 3388		19	3888		Тооллогын дүнг цахимаар илгээж, мэдээллийн сан үүсгэсэн.
2	Баян-Өлгий	12	320		12	450		Тахлын тандалтын үед тооллогыг хийсэн.
3	Баянхонгор	Намар 17	Намар 3247		25	2413		Тооллогын дүн, илтгэх хуудсыг хугацаандаа илгээсэн.
4	Говь-Алтай	Хавар 18 Хавар 17	Хавар 3040 Хавар 1545	8 ш, шинжилгээ хийгдээгүй байна	8	256		Тооллогын дүнг цахимаар илгээж, мэдээллийн сан үүсгэсэн.
5	Дундговь	Хавар 62	Хавар 1136		5	680		
6	Завхан	28	2086		12	2500		Тооллогын дүн, илтгэх хуудсыг хугацаандаа илгээсэн.
7	Нийслэл	Хавар 22	Хавар 2626		17	1491		Тооллогын дүн, илтгэх хуудсыг хугацаандаа илгээсэн.
8	Ховд				96	1020		Тооллогын дүн, илтгэх хуудсыг хугацаандаа илгээсэн.
9	Хөвсгөл	38	11483		49	10168		Батлагдсан зааврын дагуу тогтмол ажиглалт тооллогыг хийж байна.
10	Хэнтий				3	11		Шувуу тодорхойлох дадлага сургалт шаардлагатай.
11	Увс	16	4800					Шувуу тодорхойлох дадлага сургалт шаардлагатай.
12	Өвөрхангай				10	678		Заавраар батлагдсан маягтыг бөглөдөггүй.
13	Өмнөговь		114		9	470		Шувуу тодорхойлох дадлага сургалт шаардлагатай.
14	Сэлэнгэ				98			
Нийт		46	12740					
15	ЗӨСҮТ-н тандалт	Хавар 62	Хавар 1064	12 ш, шинжилгээ хийгдээгүй байна	11 сар 5 зүйл 6 сар 12 зүйл	81	Идлэг шонхор 650 сорьц	Хавар , намрын 2 удаагийн тандалт хийсэн. Бүх сорьц сөрөг дүнтэй.

2022 оны шувууны тооллоготой харьцуулахад тоолсон шувууны зүйлийн тоо нэмэгдсэн.

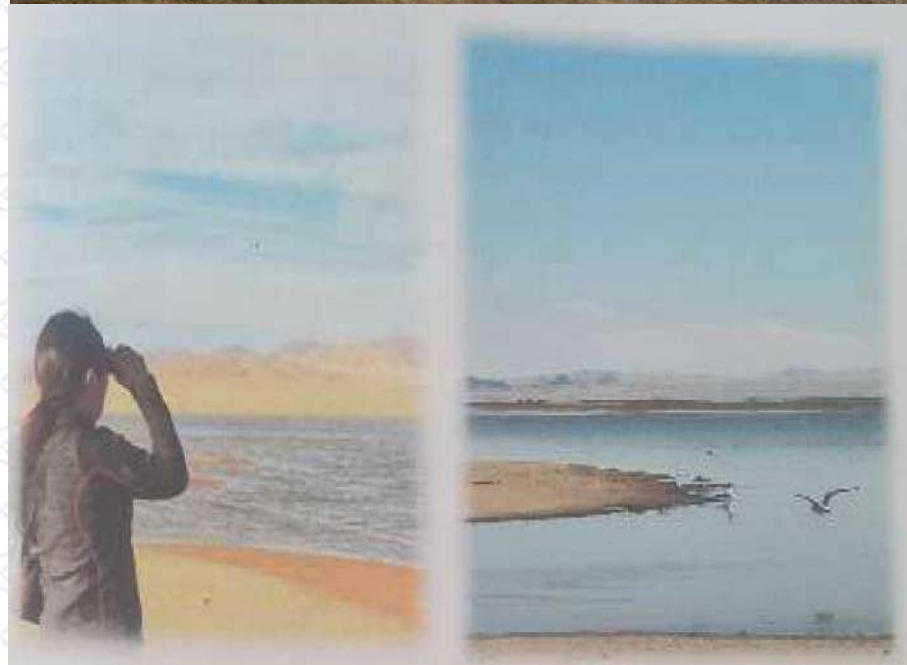




ЦААШИД

Болзошгүй өвчлөлийг эрт илрүүлэх зорилгоор нүүдлийн шувуудыг ажиглалтыг орон нутагт:

- Тогтмол хийдэг болох
- Мөн сэжигтэй тохиолдолын сорьцонд шинжилгээ хийх түргэвчилсэн оношлууртай болох
- Хүний нөөцийг чадавхижуулах
- Орон нутагт хавар намар 2 удаа тандалт хийхээр төлөвлөсөн ч хийхгүй ихэвчлэн 1 удаа л хийж байна.
- Зардал мөнгө байхгүй бол бусад тандалт судалгаанд явахдаа шувууны тооллого хийгээд илгээх.
- Нуурын эргээр байгаа мал амьтдын тоо мэдээллийг давхар илгээх
- Малчдад зөвлөмж сайн өгөх





ШУМУУЛЫН ТАНДАЛТ ШИНЖИЛГЭЭ

Он	Аймаг	Сум, дүүрэг	Цуглуулсан шумуул	Төвд ирүүлсэн шумуул	Лаборатори шинжилгээ хийгдсэн	Хариу	Тайлбар
2019	5 аймаг	11 сум, дүүрэг	2945	2945	0	-	Лабораторийн албан 70% этанолд хийсэн шумуулд молекул биологийн шинжилгээ хийх боломжгүй гэсэн тул тухайн жилийн тандалтын шумуулыг шинжилгээнд хамруулаагүй
2020	8 аймаг	13 сум, дүүрэг	1110	600	484	Бүгд сөрөг	2 аймгийн 484 шумуулыг лабораторийн шинжилгээнд хамруулснаас эерэг материал илрээгүй
2021	9 аймаг	16 сум, дүүрэг	572	572	0	-	Төвд ирүүлсэн сорьц лабораторийн шаардлага хангаагүй тул шинжилгээ хийгдээгүй
2022	5 аймаг	8 сум	3500	1759	1601	Бүгд сөрөг	2022 онд 5 аймаг 8 сумын нутагт шумуулын тандалт судалгааг хийж 1937 сорьц цуглуулав
2023	2 аймаг	1 сум, 1 дүүрэг	700	700	-	-	2023 онд 2 аймаг, нийслэлийн нутагт шумуулын тандалт судалгааг хийж 700 сорьц цуглуулав

- Төвийн захирлын 2020 оны А/79 тоот тушаалыг үндэслэн 2023 онд 5 аймгийн ЗӨСТөв шумуулын тандалтыг төлөвлөсөн. Үүнээс Нийслэл, Хэнтий аймгуудын ЗӨСТ тандалтын шумуулыг ЗӨСҮТ-д ирүүлэн нийт 700 шумуулд зүйл тодорхойлсон. Молекул биологийн шинжилгээ хийгдээгүй байна. Өмнөговь аймгийн ЗӨСТ шумуулын тандалт судалгаа хийсэн боловч шумуул олдоогүй.
- Манай улсад 4 төрлийн 33 зүйлийн шумуул тархсан (Монгол орны биологийн олон янз байдал, 2019). Бидний судалгаагаар 4 төрлийн 9 зүйлийн шумуулын тархалтыг тогтоогоод байна. Шумуулаар дамжих халдварт өвчнүүдийн тандалт судалгааг цаашид илүү өргөжүүлэх шаардлага тулгараад байна.
- Мөн дан ганц шумуулаас гадна хүн болон малын цус сордог бусад шавжийг судлах ажлыг нэмэгдүүлэх шаардлагатай байна.





ЦААШИД

- Салбар бүх ЗӨСТ-д шумуулын тандал судалгааг захирлын а/79 тоот тушаалд зааснаар хийж гүйцэтгэдэг болох. Тухайн газар нутагт шумуул байхгүй байгаа гэдэг нь үзүүлэлт тул зааврын дагуу тайлан бичих (Тайлан хугацаадаа, зааврын дагуу бичдэг болох. Одоогоор яг зааврын дагуу тайлан бичсэн аймаг байхгүй байна)
- Биологич нарыг гарын авлага тодорхойлох бичгээр хангах, шумуул тодорхойлох практик ажлыг зохион байгуулах (Олон улсад хэрэглэж байгаа сүүлийн үеийн ном, тодорхойлох бичигээр мэргэжилтнүүдээ хангах, төсөвт зардлыг тусгах)
- Шумуулын тандалтад шаардлагатай зүйлсээр хангах (дюар, сачок, гэрлэн урхи, аспиратор гэх мэт). Ганцхан нийслэлийн ЗӨСТ дюартай



ЦААШИД

- Томоохон гол нууруудын ай савуудаар жил бүр, давталттайгаар тандал судалгааг гүйцэтгэх , ойр орчмын иргэдийг шумуулын тандалтад хамруулах, голомтыг тогтоох
- Монгол оронд тархалттай 33 зүйлийн шумуулыг баримтжуулж бүртгэлжүүлэх, сургалтын үзмэр бэлтгэх
- Тандалт гүйцэтгэсэн цэгт газрыг GPS-ээр тэмдэглэдэг болох (Гол эсвэр газрын нэр биччихээр дараа хаана яаж хийх, төлөвлөх, мэдээллийн сан үүсгэх зэрэгт мэдээлэл маш дутмаг болж байна)

БИДЭНД БАЙГАА МЭДЭЭЛЭЛ ОДООГООР ДӨНГӨЖ БҮРТГЭЛ ТӨДИЙ БАЙГАА ТУЛ ТАНДАЛТЫГ ЗААВРЫН ДАГУУ ХИЙЖ ГҮЙЦЭТГЭХ





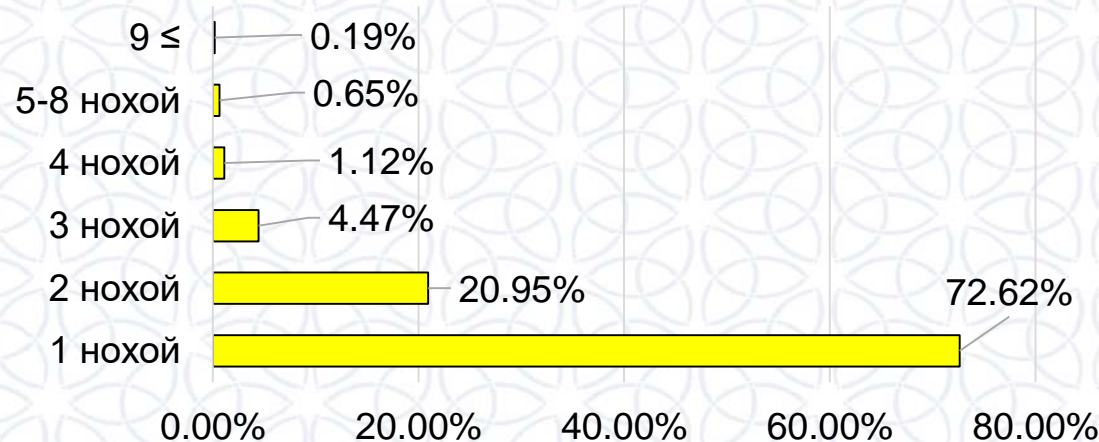
УЛААНБААТАР ХОТЫН НОХОЙН ТӨРЛҮҮД БА ТОО ТОЛГОЙ

Эзэнтэй нохой: Нийслэлийн мал эмнэлгийн газраас БГД-ийн 9, 10, 22, 23-р хороодын 1074 хашааны эзэнтэй нохойн бүртгэлийг авч, нэгж хашаанд байх нохойн тоог тооцоход дунджаар 1.384 нохой байх дүн гарав.

Золбин нохой — ЗЭСҮТ-ийн мэргэжилтнүүд 2023 оны 03-р сарын 25, 26-ны өдрүүдэд хийсэн тооллогын дүн

№	Дүүрэг	Нохойн тоо
1	Баянгол	1415.52
2	Баянзүрх	64202.978
3	Сонгинохайрхан	49726.957
4	Сүхбаатар	8889.2925
5	Чингэлтэй	3809.9976
6	Хан-Уул	32840.591
	Нийт	160885.34

Нэгж хашаан дах нохойн тоо



№	Орчны төрөл	1км ² талбайд ноогдож буй золбин нохойн тоо
1	Гэр хороолол	4552
2	Орон сууц	429
4	Үйлдвэрийн бүс	2014



НБОГ өнгөрсөн 2023 онд 8 дуудлагаар:

- Аргаль хонь – 1
- Халиун буга – 1
- Бор гөрөөс – 5



Богдхан уулын Дархан цаазат газрын хамгаалалтын захиргааны мэдээгээр 2022-2023 оны өвөл тус ууланд зэрлэгшсэн ноход 8 бор гөрөөс, 1 янгир ямаа барьжээ.





НОХОЙН ЭЗДИЙН МЭДЛЭГ, ХАНДЛАГА

ЗӨСҮТ-өөс гүйцэтгэсэн нийслэлийн Баянгол, Хан-уул дүүрэгт хийсэн бэтэг өвчний тандалт судалгааны дүн:

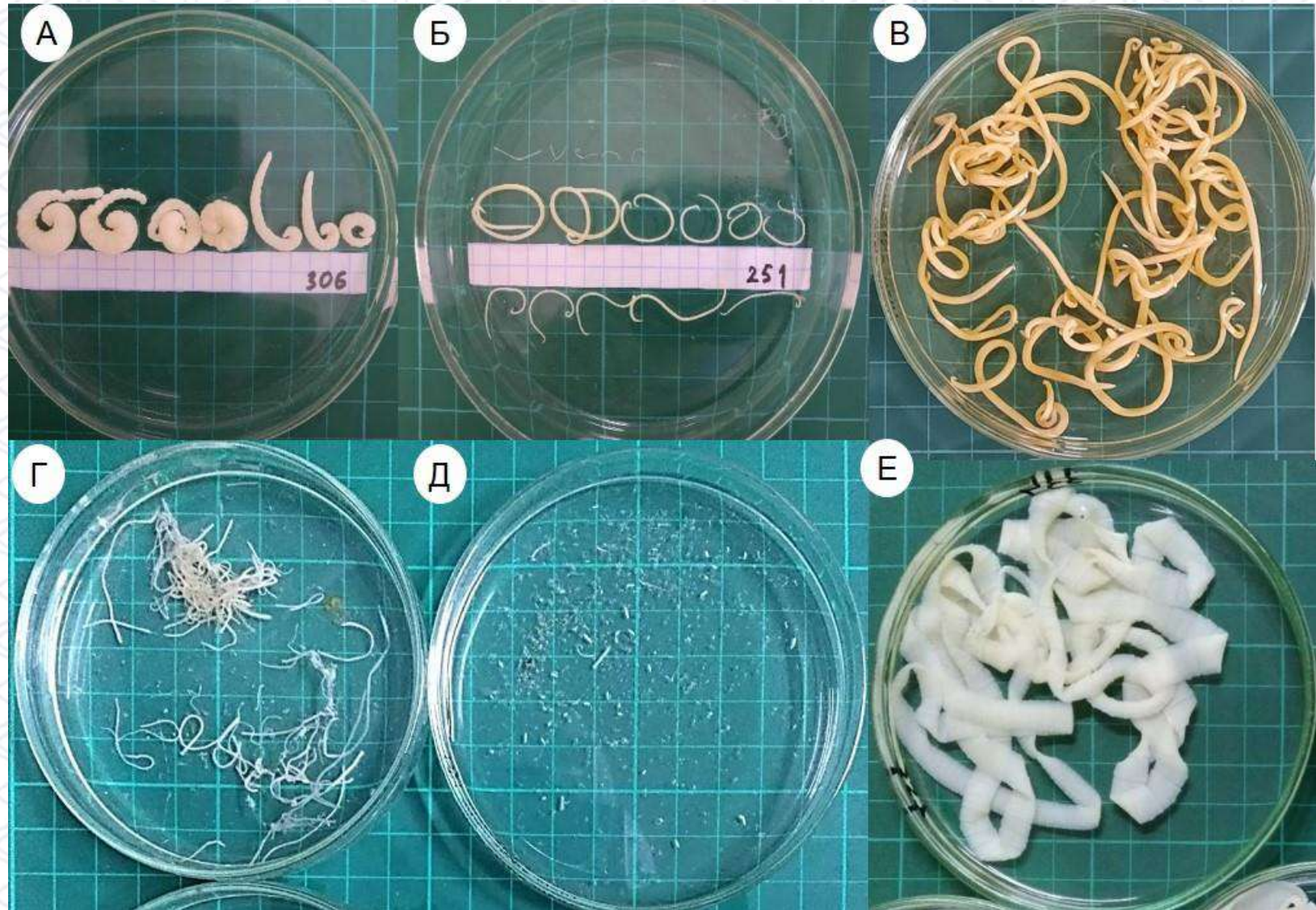
- Гэр хорооллын гудмуудад дунджаар 18.1м тутамд 1 нохойн баас байна.
- Асуумж судалгаагаар нохой тэжээдэг иргэд “Нохойн хоол” гэдэг ууталсан бүтээгдэхүүнийг хүнсний дэлгүүрүүдээс худалдан авч нохойдоо өгдөг болохыг мэдэгдсэн.
- UL хүнсний захад өдөрт 350-400 орчим уут нохойн хоолыг 15 түрээслэгч зардаг. “Үлдэгдлээ тухайн өдрөө зарж амжихгүй бол нохойн хоол авах гэсэн хүмүүст үнэгүй тараадаг” гэж мэдэгдсэн байна.



ГЕЛЬМИНТИЙН ХАЛДВАРЫГ ТОДОРХОЙЛСОН ДҮН

**Улаанбаатар хотын
золбин нохдоос
гельминтээр үүсгэгдэх
зоонозын халдвар
илрүүлсэн дүн:**

- Улаанбаатар хотын 216 золбин нохдоос 5 төрлийн зоонозын гельминт илэрсэн. Үүнд:
Echinococcus spp
- *Taenia spp*
- *Mesocestoides spp*
- *Toxocara spp*
- *Macracanthorhynchus spp*





ГЕЛЬМИНТИЙН ХАЛДВАРЫГ ТОДОРХОЙЛСОН ДҮН

- ЗӨСҮТ-ийн мэргэжилтнүүдийн “Нохойн популяцийн бэтгийн халдваржилтыг тогтооход копро эсрэг төрөгч илрүүлэх шинжилгээг ашиглах нь” төслийн судалгааны ажлын дүн:

Д/д	Дүүргийн нэр	Эр		Эм		Тархалт		
		Эерэг	Сөрөг	Эерэг	Сөрөг	Эерэг	Эерэг %	95% ИИ
1.	Баянгол	0	4	0	8	0	0	-
2.	Баянзүрх	5	18	0	30	5	9.4	2.0-16.7
3.	Чингэлтэй	2	22	4	16	6	13.6	5.5-21.6
4.	Хан-Уул	4	47	3	36	7	7.7	2.0-13.3
5.	Сүхбаатар	2	17	1	12	3	9.3	0.5-19.2
6.	Сонгинохайрхан	16	94	14	66	30	15.7	11.8-19.6
Нийт		29	202	22	168	51	100.0	9.5-14.6

- Улаанбаатар хотын золбин нохдын 12.1% буюу 8 нохой тутмын 1 нь бэтгийн хорхойн халдвартай байна. Бэтгийн хорхойн G6, G7 генотип орчиж байгааг тогтоосон.





ЦААШИД АВАХ АРГА ХЭМЖЭЭ

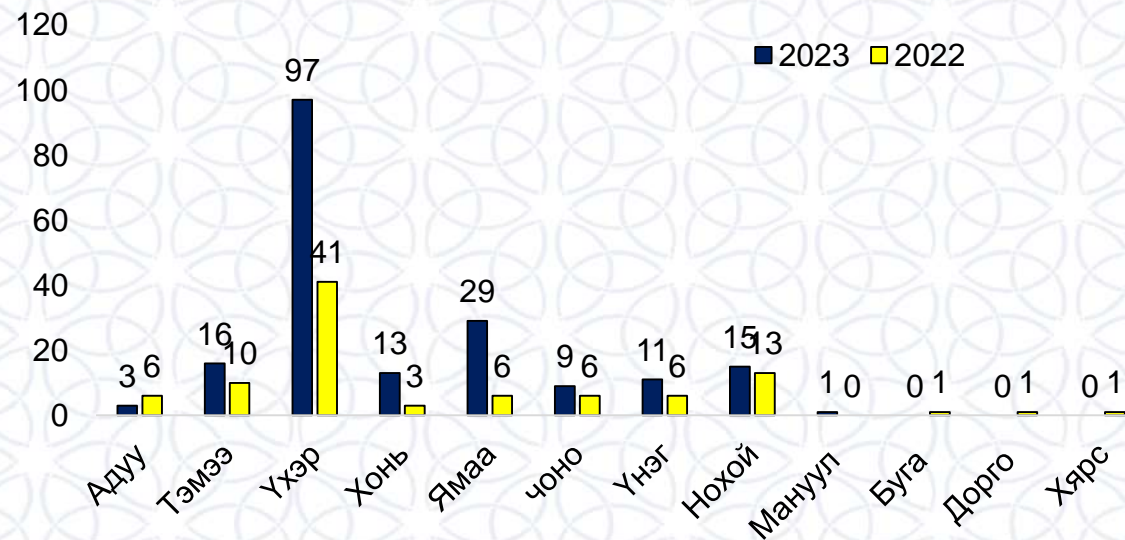
- Салбар хоорондын хамтын ажиллагааг сайжруулах
- УИХ-аар батлагдах “Тэжээвэр амьтны тухай хууль”-ийг дагалдуулан эрх зүйн орчныг шинэчилж, амьдралд бодитойгоор хэрэгжүүлэх
- Иргэдэд чиглэсэн сургалт, сурталчилгааны ажлыг эрчимжүүлэх
- Хот, суурин газрын экологийг үнэлдэг бүтэц байгуулж, ажиллуулах





2023 ОНЫ ГАЛЗУУ ӨВЧНИЙ МАЛ АМЬТНЫ МЭДЭЭЛЭЛ

- Улсын хэмжээнд 2023 онд 17 аймгийн 80 сумын нутагт мал, амьтны галзуу өвчний 119 голомт бүртгэгдэж нийт 208 мал, амьтан өвчилсөн байна.
- Өмнөх оны энэ үетэй харьцуулахад мал, амьтны өвчлөл өссөн үзүүлэлттэй байна. (Адуу, тэмээ, үхэр, хонь, ямаа, чоно, үнэг, нохой, мануул, буга, дорго, хярс)

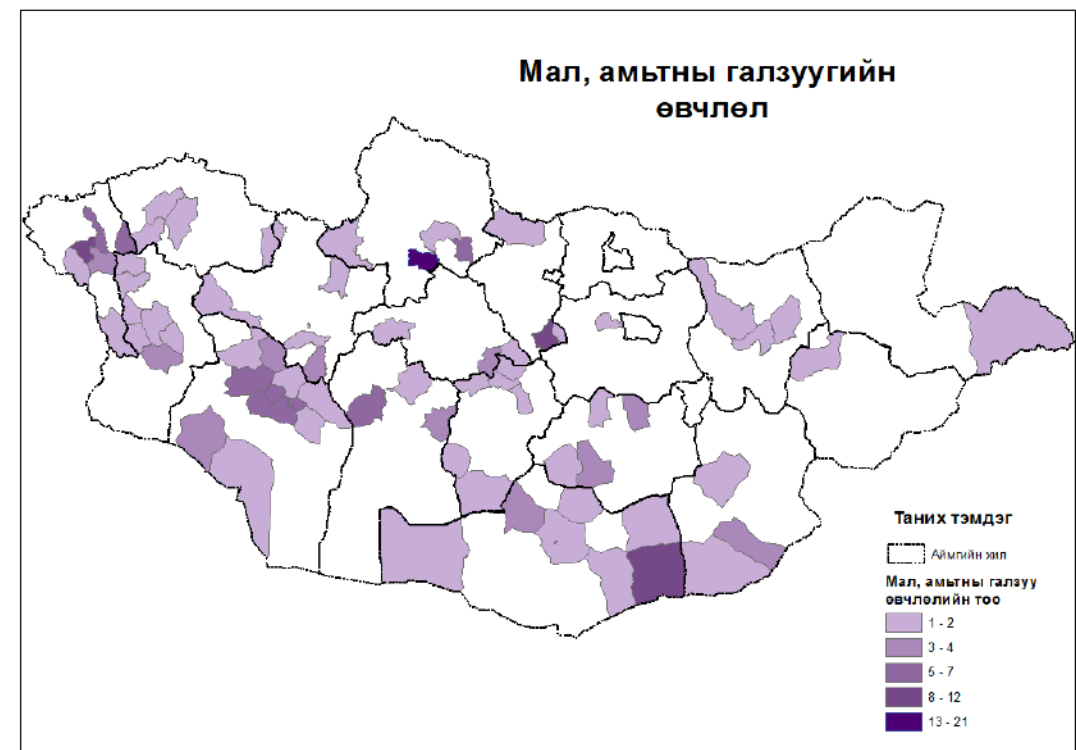
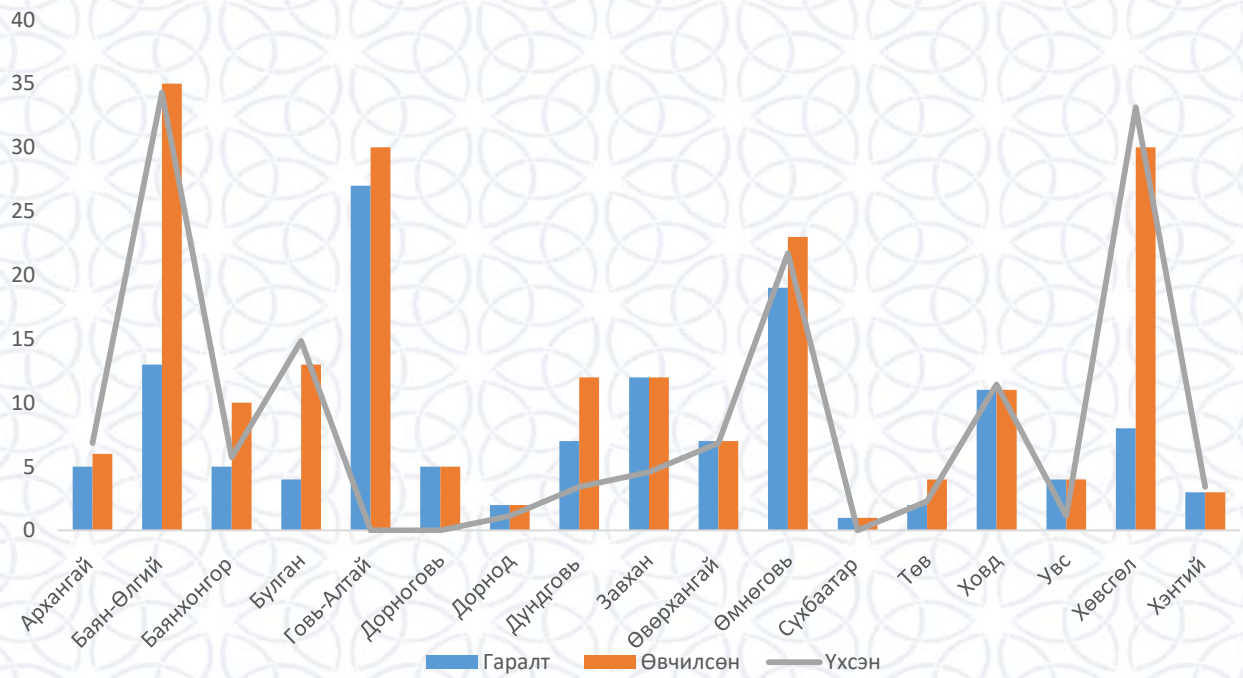


2022-2023 оны мал, амьтны өвчлөл (2023 оны МЗЕГ-ын мэдээгээр)

- 2023 онд гарсаар галзуу өвчний өндөр эрсдэлтэй 366 тохиолдол бүртгэгдсэнээс 1 тохиолдол батлагдаж, нас барсан (Говь-Алтай аймаг).
- Лабораторийн шинжилгээгээр галзуу өвчин батлагдсан мал, амьтанд уруулж ноцуулж, шүлсдүүлсэн 13 тохиолдол (нохой-3, үхэр-8, чоно-2) бүртгэгдсэн.



2023 онд нийт өвчилсөн малын 39% нь хорогдсон байна. Баян-Өлгий, Говь-Алтай, Хөвсгөл, Өмнөговь аймгууд өндөр үзүүлэлттэй байна.



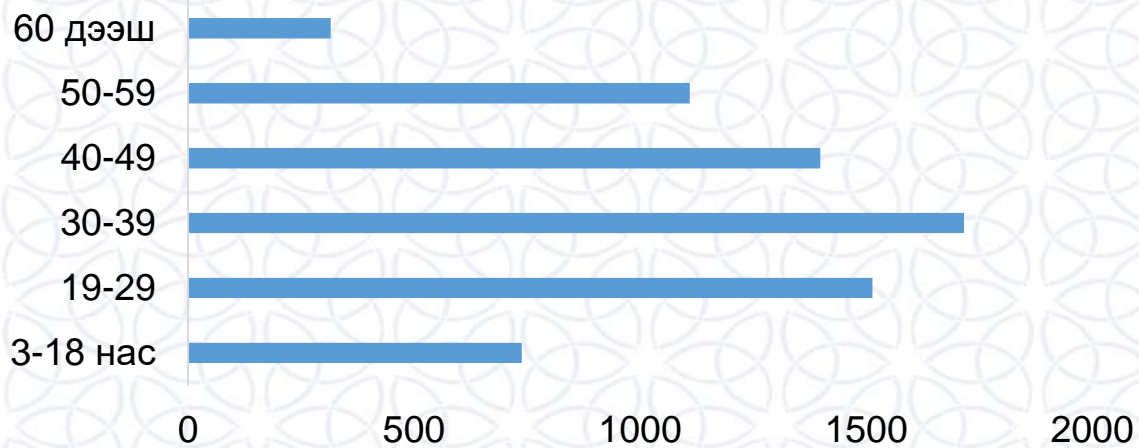
Мал, зэрлэг амьтны өвчлөл аймгаар 2023 он



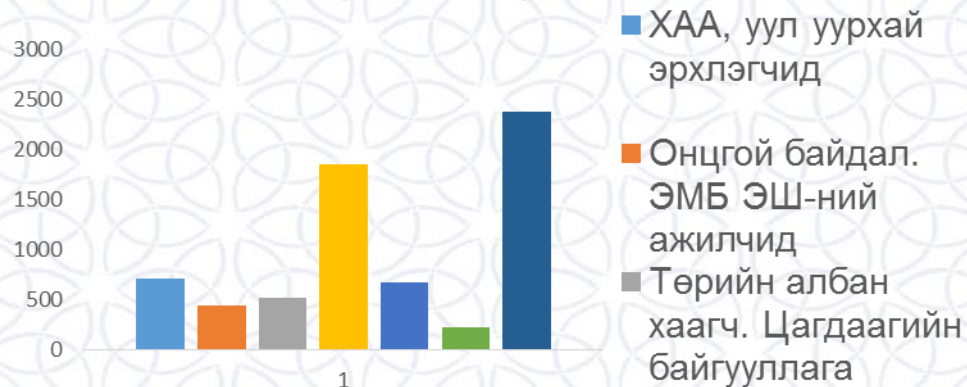


ХАЧИГТ ЭНЦЕФАЛИТЫН ВАКЦИНД ХАМРАГДСАН 2005-2023 ОН

Насны бүлгээр



Ажил мэргэжлээр



		өвчлөлийн эзлэх хувь	вакцинд хамрагдалт хувь
насны бүлэг	0-19.	25	7.4
	20-29.	19	29.2
	30-39.	27	27.9
	40-49.	16	20.4
	50-59.	11	11.1
	60+	3	2.4
	хүйс	эр	60.2
эм		29.8	24.8
ажил хөдөлмөрийн байдал	ажилгүй	17.3	4.7
	хувиараа	16.1	3.9
	малчин	12.4	8
	төрийн албан хаагч	12.4	33.8
	сурагч	9.9	3.9

Эрсдэлд бүлэг буюу сургуулийн насны **хүүхэд, малчин, ажилгүй, хувиараа хөдөлмөр эрхлэгчдийг** вакцины бүрэн тунд хамруулах, хамралтыг нэмэгдүүлэх,



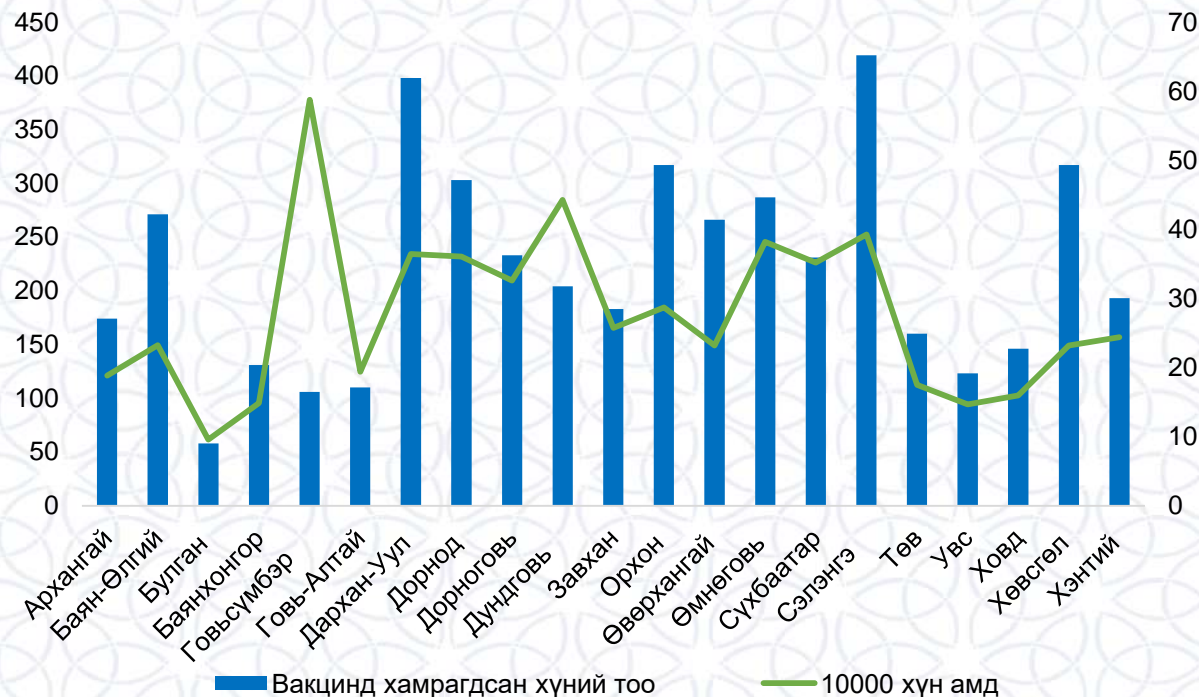


ГАЛЗУУГИЙН ЭСРЭГ ВАКЦИНД ХАМРАГДСАН

	Нийт хамрагдсан	5-15 насныхан	Эзлэх хувь
2019	7371	1884	26%
2020	7731	1792	23%
2021	7200	1705	24%
2022	6923	1470	21%
2023	8417	2317	28%

Шархны хэлбэрээр нь авч үзвэл 65% нь хөнгөн буюу гар хөлийнхөө хэсэгт нэг шархтай, 29% нь дунд буюу толгой, цээж, гар хөлийнхөө хэсэгт 2 ба түүнээс дээш шархтай, 5% нь хүнд буюу толгой, цээж, гар, хөлийнхөө хэсэгт олон тооны шархтай байсан.

- Манай улсын хэмжээнд жилд дунджаар 6900 хүн галзуу өвчний эрсдэлд өртөж, өртөлтийн дараах /PEP/ вакцинд хамрагдсан байна. Галзуу өвчний эрсдэлд 5-14 насны хүүхэд илүүтэй өртсөн байна.
- Галзуугийн эрсдэлд өртсөн тохиолдлуудын 96% нь нохойд (үүнээс **80% эзэнтэй нохой**, 16% нь эзэнгүй нохой), 3.2% нь мал, бусад амьтдад, 0.4% нь зэрлэг амьтдад уруулж ноцуулсан, 0.4% нь өвчтэй мал амьтантай хавьтал болсон байна.





ЗООНОЗЫН
ӨВЧИН СУДААЛЫН ҮНДЭСНИЙ ТӨВ

НИЙГМИЙН ЭРҮҮЛ МЭНДИЙН ТУСЛАМЖ ҮЙЛЧИЛГЭЭНИЙ ТУХАЙ ХУУЛИЙГ ХЭРЭГЖҮҮЛЭХ АРГА ХЭМЖЭЭНИЙ ТӨЛӨВЛӨГӨӨ-2024

7 бүлэг 22 зүйл ...

ЗГ тогтоол -5, сайдын тушаал-8, стандарт-2, хамтарсан тушаал -5, журам-8

№	Арга хэмжээний үндэслэл	Хэрэгжүүлэх арга хэмжээ	Хугацаа (Сараар)	Хариуцах байгууллага	Хамтран ажиллах байгууллага	Тайлбар
Нэг. Нийтлэг үндэслэл						
1.1	Нийгмийн эрүүл мэндийн тусламж, үйлчилгээний чиглэлээр одоо хүчин төгөлдөр мөрдөгдөж буй эрх зүйн баримт бичгийг судлах	Сайдын тушаал, дүрэм, журам, стандарт, заавар, удирдамж г.м.	I	ЭМЯ Ажлын	НЭМҮТ ХӨСҮТ ЗӨСҮТ СЭМҮТ	Эрх зүйн баримт бичгийн уялдаа холбоог хангах
1.2	НЭМТҮТ Хуулийг сурталчилан таниулах	Хэвлэл мэдээллийн хэрэгсэл	I-XII	ЗГ ЭМЯ	Холбогдох яамдууд НЭМҮТ АНЗДТГ АНЭМГ	Таниулах
1.3	Ухуулга нөлөөллийн арга хэмжээ зохион байгуулах	Уулзалт, хэлэлцүүлэг, сургалт	I-XII	УИХ ЗГ ЭМЯ	Холбогдох яамдууд НЭМҮТ АНЗДТГ АНЭМГ	Сурталчлах
1.4	Салбар, салбар хоорондын хамтын ажиллагааг хангах	Уулзалт, хэлэлцүүлэг, сургалт	I-XII	ЭМЯ	Холбогдох яамдууд	Холбогдох тушаал шийдвэрийг хэрэгжүүлэн ажиллах
1.5	НЭМ-ийн тусламж үйлчилгээний тухай хуулийг хэрэгжүүлэхэд шаардагдах төсөв, санхүүжилтийг шийдвэрлэх	ЭМ-ийн сайдын тушаал	I-II	ЭМЯ НЭМГ БТГ СЭЗГ	-	Шаардагдах төсөв, санхүүжилтийг шийдвэрлүүлэх



ЗООНОЗЫН
ӨВЧИН СУДААЛЫН ҮНДЭСНИЙ ТӨВ

**НИЙГМИЙН ЭРҮҮЛ МЭНДИЙН ТУСЛАМЖ ҮЙЛЧИЛГЭЭНИЙ ТУХАЙ ХУУЛИЙГ ХЭРЭГЖҮҮЛЭХ
АРГА ХЭМЖЭЭНИЙ ТӨЛӨВЛӨГӨӨ-2024**

7 бүлэг 22 зүйл ...

ЗГ тогтоол -5, сайдын тушаал-8, стандарт-2, хамтарсан тушаал -5, журам-8

№	Арга хэмжээний үндэслэл	Хэрэгжүүлэх арга хэмжээ	Хугацаа (Сараар)	Хариуцах байгууллага	Хамтран ажиллах байгууллага	Тайлбар
---	-------------------------	-------------------------	------------------	----------------------	-----------------------------	---------

Хоёр. Нийгмийн эрүүл мэндийн тусламж, үйлчилгээний төрөл, чиглэлээр

2.1	Эрүүл мэндийн нийгмийн ажилтан, НЭМ-ийн судлалч, эрүүл ахуйч ангийн хичээлийн хөтөлбөрийн үнэлгээ хийж, НЭМ-ийн тусламж үйлчилгээний төрлийн талаар шинэчлэл хийх	ЭМЯ, БШУЯ журам	I-VIII	ЭМЯ ТЗУГ НЭМГ	ЭМХТ НЭМҮТ АШУҮИС-НЭМС БХ БЕГ	ЭМ болон БШУ-ны сайдын тушаалаар батлагдах, 2024 оны III улиралд хэрэгжүүлэх
2.2	Анагаах болон бусад чиглэлээр мэргэжлийн сургалт, үйлчилгээ явуулж байгаа их, дээд сургуулийн суралцагчид сайн дурын олон нийтийн үйл ажиллагаанд оролцох журмыг батлах	ЭМЯ, БШУЯ журам	I-VIII	ЭМЯ ТЗУГ НЭМГ	ЭМХТ НЭМҮТ АШУҮИС БХ БЕГ	ЭМ, БШУ-ны сайдын хамтарсан тушаал гаргах НЭМҮТХ-ийн 2 дугаар бүлгийн 9.1.2



НИЙГМИЙН ЭРҮҮЛ МЭНДИЙН ТУСЛАМЖ ҮЙЛЧИЛГЭЭНИЙ ТУХАЙ ХУУЛИЙГ ХЭРЭГЖҮҮЛЭХ АРГА ХЭМЖЭЭНИЙ ТӨЛӨВЛӨГӨӨ-2024

Гурав. Нийгмийн эрүүл мэндийн тусламж, үйлчилгээний удирдлага, зохион байгуулалт

3.1	6.2.Энэ хуулийн 6.1-д заасан Зөвлөлийн шийдвэр нь дүгнэлт, зөвлөмж хэлбэртэй байх бөгөөд Зөвлөлийн бүрэлдэхүүн, ажиллах журмыг Ерөнхий сайдын санал болгосноор Засгийн газар батална.”	ЗГ тогтоол 2 хавсралт бүрэлдэхүүн, ажиллах журам	I-VI	ЭМЯ-ны НЭМГ БТГ	-ЗГХЭГ -Яамдууд - Бүх шатны засаг дарга нар	Алсын хараа, Монгол Улсын урт, дунд хугацааны бодлоготой уялдаа холбоог хангаж, нийгмийн эрүүл мэндийн талаар сал1бар дундын оролцоог дүгнэж, зөвлөмж гаргах
3.2	9.1.Эрүүл мэндийн асуудал эрхэлсэн төрийн захиргааны төв байгууллага нийгмийн эрүүл мэндийн тусламж, үйлчилгээний талаар дараах чиг үүргийг хэрэгжүүлэх	ЗГ тогтоол дүрэм	I-VI	ЭМЯ-ны ТЗУГ НЭМГ	-ЗГХЭГ -Холбогдох яамдууд	Нийтийн эрүүл мэндийг газрыг Нийгмийн эрүүл мэндийн газар болгон бүтэц, зохион байгуулалтын хувьд өөрчлөх
3.3	7.1.1.Нийгмийн эрүүл мэндийн мэдээллийн сангийн ажиллах журмыг цахим хөгжил, харилцаа холбооны асуудал эрхэлсэн Засгийн газрын гишүүнтэй хамтран батлах	2 сайдын тушаал Журам	I-III	ЭМЯ-ны БТГ НЭМГ	-ЭМЯ-ны НЭМГ - АНЭМГ, ЭМТ -Эрүүл мэндийн байгууллагууд	Эмнэлгийн тусламжийн мэдээлэл, статистикээс тусад нь статистик гаргана. 5.2.Энэ хуулийн 5.1.1-д заасан нийгмийн эрүүл мэндийн тусламж, үйлчилгээ үзүүлэх хүрээнд дараах үйл ажиллагаа явуулна
3.4	7.1.2.нийгмийн эрүүл мэндийн ноцтой байдлын үед тохиолдлын удирдлагын тогтолцоогоор ажиллах журмыг гамшгийн асуудал эрхэлсэн Засгийн газрын гишүүнтэй хамтран батлах	2 сайдын хамтарсан тушаал Журам	I-VI	ЭМЯ-ны НЭМГ	-ЗГХЭГ -Яамдууд -ОБЕГ -НЭМҮТ -ХӨСҮТ -ЗӨСҮТ -Аймаг, нийслэлийн эрүүл мэндийн газар -Эрүүл мэндийн байгууллагууд	Томуу, томуу төст, цар тахал, зоонозын халдварт өвчний дэгдэлтийн үед НЭМТ дэх тохиолдол удирдлагын тогтолцоо хариу арга хэмжээ зохион байгуулах юм.



ЗООНОЗЫН
ӨВЧИН СУДААЛЫН ҮНДЭСНИЙ ТӨВ

НИЙГМИЙН ЭРҮҮЛ МЭНДИЙН ТУСЛАМЖ ҮЙЛЧИЛГЭЭНИЙ ТУХАЙ ХУУЛИЙГ ХЭРЭГЖҮҮЛЭХ АРГА ХЭМЖЭЭНИЙ ТӨЛӨВЛӨГӨӨ-2024

Гурав. Нийгмийн эрүүл мэндийн тусламж, үйлчилгээний удирдлага, зохион байгуулалт

3.5	Нийгмийн эрүүл мэндийн төвийн стандартыг батлах	Стандарт	I-V	ЭМЯ-ны НЭМГ БТГ ТЗУГ	-НЭМҮТ -Аймаг, нийслэлийн эрүүл мэндийн газар -ДЭМТ	Аймаг, Нийслэлийн НЭМТ-ийн бүтэц, үйл ажиллагаа, хийж хэрэгжүүлэх ажлын хүрээ тодорхой болно. 5.1 заалтыг тусгах
3.6	Нийгмийн эрүүл мэндийн төвийн дүрэм, бүтэц батлах	Сайдын тушаал	I-IV	ЭМЯ БТГ НЭМГ	-ЭМЯ-ны НЭМГ - АНЭМГ, ЭМТ -НЭМҮТ -ДЭМТ	Аймаг, дүүргийн Нийгмийн эрүүл мэндийн бүтэц, дүрмийн үлгэрчилсэн загвар гарна.
3.7	Өвчний хяналт сэргийлэлтийн төв байгуулах	Засгийн газрын тогтоол Журам	I-VI	ЭМЯ-ны НЭМГ БТГ	- Эрүүл мэндийн байгууллагууд	Зохион байгуулалт
3.8	Эрүүл мэндийн байгууллагын нийгмийн эрүүл мэндийн нэгж, алба	Сайдын тушаал	I-VIII	ЭМЯ-ны НЭМГ БТГ	Эрүүл мэндийн байгууллагууд	Бүтэц, дүрэм
3.9	Анхан шатны эрүүл мэндийн байгууллагын стандарт, гурвалсан гэрээг шинэчлэх	Сайдын тушаал, стандарт	I-IV	ЭМЯ-ны НЭМГ ЭТҮГ	-АНЭМГ, ЭМТ -НЭМҮТ -ДЭМТ	Нийгмийн эрүүл мэндийн тусламж, үйлчилгээ анхан шатны байгууллагуудад
3.10	11.14. Эрүүл мэндийн байгууллагын нийгмийн эрүүл мэндийн байгууллагын нэгж алба, нийгмийн эрүүл мэндийн мэргэжилтнийг ажиллуулж болно.	Сайдын тушаал, (үлгэрчилсэн дүрэм)	I-VI	ЭМЯ-ны БТГ НЭМГ	ЭМБ-ууд	11.10 хуулийн ишлэл болгох



НИЙГМИЙН ЭРҮҮЛ МЭНДИЙН ТУСЛАМЖ ҮЙЛЧИЛГЭЭНИЙ ТУХАЙ ХУУЛИЙГ ХЭРЭГЖҮҮЛЭХ АРГА ХЭМЖЭЭНИЙ ТӨЛӨВЛӨГӨӨ-2024

Дөрөв. Иргэн, аж ахуйн нэгж, байгууллага, олон нийтийн оролцоо

4.1	15.3. Нийгмийн эрүүл мэндийн тусламж, үйлчилгээнд олон нийтийн оролцоог хангах, сайн дурын ажилтныг урамшуулах журмыг эрүүл мэндийн асуудал эрхэлсэн Засгийн газрын гишүүн батална.	ЭМ-ийн Сайдын тушаал Журам	I-III	ЭМЯ-ны НЭМГ	Холбогдох яамдууд АНЗДТГ ТББ	15.2.1.байнгын ажиллагаатай цахим хуудсаар дамжуулан мэдээлэл хүргэх, санал авах, 15.2.2.иргэн, аж ахуйн нэгж, байгууллагын сайн дурын оролцоог хангах, урамшуулахыг тус тус журамд тусгах; Дэд ажлын хэсэг байгуулах. Хэм хэмжээний акт, ХЗДХЯ-аар бүртгүүлэх
4.2	Засгийн газрын 224 дүгээр тогтоолыг шинэчлэн батлуулах	ЗГ тогтоол	I-VI	ЭМЯ НЭМГ	Холбогдох яамдууд НЭМҮТ	Эрүүл аж төрөх, зан үйлийг төлөвшүүлэхэд чиглэсэн мэдээлэл, сургалт сурталчилааг эрчимжүүлэх зарим арга хэмжээний тухай (2001.10.03) Зөвлөмжийн дагуу хэрэгжилтийг хангуулах Зөвлөл, Холбогдох яамдуудыг татан оруулах

Тав. Нийгмийн эрүүл мэндийн ажилтны эрх, үүрэг, нийгмийн баталгаа

5.1	17.1.2.нийгмийн баталгаагаар хангагдах	ЗГ тогтоол	I-VI	ЭМЯ-ны ТЗУГ ХНХЯ	ЭМЯ харьяа Эрүүл мэндийн	Нийгмийн хамгаалал, хөдөлмөрийн сайдын үндэсний ажил мэргэжил, албан тушаалын жагсаалт, ангилал, тодорхойлолт батлах тухай 2010 оны 2 дугаар сарын 10 ны 16 дугаар тушаал
-----	----------------------------------------	------------	------	------------------	--------------------------	---------------------------------------------------------------------------------------------------------------------------------------------------------------------------



НИЙГМИЙН ЭРҮҮЛ МЭНДИЙН ТУСЛАМЖ ҮЙЛЧИЛГЭЭНИЙ ТУХАЙ ХУУЛИЙГ ХЭРЭГЖҮҮЛЭХ АРГА ХЭМЖЭЭНИЙ ТӨЛӨВЛӨГӨӨ-2024

Зургаа. Нийгмийн эрүүл мэндийн тусламж, үйлчилгээний санхүүжилт

6.1	19.5. Нийгмийн эрүүл мэндийн тусламж, үйлчилгээний багц, төлбөрийн хэмжээ, санхүүжүүлэх, төлбөртэй тусламж, үйлчилгээний төрөл, орлого, хандив тусламжийг зарцуулах журмыг эрүүл мэндийн болон санхүү, төсвийн асуудал эрхэлсэн Засгийн газрын гишүүн хамтран батална.	Хамтарсан тушаал Журам	I-VII	ЭМЯ СЯ СЭЗГ БТГ НЭМГ	НЭМҮТ ЭМХТ ХӨСҮТ, ЗӨСҮТ	2 Сайдын хамтарсан тушаал
6.2	19.3.Нийгмийн эрүүл мэндийн тусламж, үйлчилгээний зардлыг эдийн засгийн ангиллаар болон тохиолдолд суурилсан, нэг иргэнээр тооцсон төлбөрийн, үр дүнд суурилсан гүйцэтгэлийн аргаар тус тус тооцож санхүүжүүлнэ.	Сайдын тушаал	I-VII	ЭМЯ СЭЗГ БТГ НЭМГ ЭТҮГ		Өртөг тооцох ажлын хэсэг байгуулах



Анхаарлаар шагнасанд баярлалаа

