



ШУВУУНЫ ТОМУУ ӨВЧНИЙ ТОХИОЛДОЛ ТАРХАЛТЫН ХОЁР ДОЛОО ХОНОГ ТУТМЫН МЭДЭЭ №5

Нэг. Монгол оронд бүртгэгдсэн шувууны томуугийн сэжигтэй тохиолдол

2024 оны 05 сарын 10-24 ний хооронд шувууны томуугийн холбогдолтой өвчлөлийн сэжигтэй тохиолдол бүртгэгдээгүй.

Хоёр. Дэлхий дахинд бүртгэгдсэн шувууны томуугийн хүний өвчлөл

2024 оны 05 сарын 10-24 ний хооронд шувууны томуугийн А хүрээний H3N8, H3N2, H7N9, H6N1, H10N8, H7N4, H5N8, H9N2 вирусийн хүний өвчлөлийн шинэ тохиолдол бүртгэгдээгүй байна.

Тохиолдол 1: АНУ улсын Мичиган мужид үхрийн сүүний фермерт ажилладаг ажилтан өндөр хоруу чанартай шувууны томуугийн H5 хэвшинжээр өвчилсөн. Тухайн улсын хувьд 3 дахь тохиолдол боловч сүүний чиглэлийн үхрийн фермийн орчноос халдвар авсан 2 дахь тохиолдол болж байна. Хамрын хөндийгөөс авсан арчдаснаас илрээгүй боловч нүднээс авсан арчдаснаас халдвар илэрсэн. Тухайн өвчтөнд нүд улайхаас өөр шинж тэмдэг илрээгүй. <https://www.livescience.com/>

Тохиолдол 2: Австрали улсын Викториа мужид өндөр хоруу H5N1 вирусийн хүний өвчлөлийн анхны тохиолдол бүртгэгдэв. Өвчтөн 2 настай эмэгтэй хүүхэд гэр бүлийн хамт 3-р сард Энэтхэг улсад зорчсон. Тухайн гэр бүл аялж байхдаа болон ирсэн хойноо ямар нэг шувууны аж ахуй, өвчилсөн хүн, мал амьтанд ойртоогүй гэж мэдэгдсэн. Вирус нь 2.3.2.1а дэд хэвшинж гэж тогтоосон бөгөөд тухайн хэвшинжээр зөвхөн 2 тохиолдол буюу 2019 онд Непал, 2021 онд Энэтхэг улсад бүртгэгдэж байсан. <https://afludiary.blogspot.com/>

Тохиолдол 3: БНХАУ-н Цюаньчжоу хотод сул хоруу H5N6 вирусийн хүний өвчлөлийн 1 тохиолдол бүртгэгдэв.

Гурав. Дэлхий дахинд бүртгэгдсэн шувууны томуугийн А хүрээний вирусээр өвчилсөн амьтдын мэдээлэл:

2024 оны 05 сарын 10-24 ний хооронд шувууны томуугийн А хүрээний вирус АНУ, Болгар, Канад, БНХАУ, Тайвань, Австрали зэрэг 6 улс орны газар нутагт нүүдлийн болон тэжээвэр шувуудын дунд 21 тохиолдол бүртгэгдсэн (Дэлгэрэнгүй мэдээллийг хүснэгт 1, зураг 1 ээс харна уу). Ихэвчлэн шувууны аж ахуй, тэжээвэр амьтад болох үхэр, муур зэрэг амьтдын дунд өвчлөл бүртгэгдсэн.

2024 оны 5 сарын 10-18 ны хооронд БНХАУ-н Цинхай нуурын орчимд нийт 275 (цахлай болон бусад усны шувууд) шувууны томуугийн тохиолдол бүртгэгдээд байна.

2006 оны 4 сарын 19 нд Цинхай нуурт нүүдлийн шувуудад өвчлөл бүртгэгдэж эхэлсэн бол 5 сарын 04 нд Хөвсгөл аймгийн Эрхэл нуур, 2009 оны 5 сарын 17 нд Цинхай нууранд нүүдлийн шувуудад өвчлөл бүртгэгдэж эхэлсэн бол тухайн сарын 28 нд

Архангай аймгийн Дойтын цагаан нууранд, ОХУ-н Тувад 6 сарын 24 нд шувуудын томуугийн өвчлөл нүүдлийн шувуудад бүртгэгдсэн.

https://cdn.who.int/media/docs/default-source/influenza/avian-and-other-zoonotic-influenza/h5n1_avian_influenza_update20141204.pdf

Хүснэгт 1. Шувууны томуугийн А хүрээний вирусийн хэв шинжээр тархалт

Дэд хэвшинж	Улс	Зүйлийн нэр	Нийт тохиолдол
H5N1	АНУ	Шувууны аж ахуй, үхэр, муур	8
H5N1	Болгар	Тахианы аж ахуй	2
H5N1	Канад	Хэрээ	1
H10N3	БНХАУ	Хүний өвчлөл	1
H5N1	БНХАУ	Нүүдлийн шувууд	2
H5, H5N1	Тайвань	Шувууны аж ахуй	7
H7N3	Австрали	Тахианы аж ахуй	2
H5N1	Австрали	Хүний өвчлөл	1
H5N1	АНУ	Хүний өвчлөл	1

Эх сурвалж: <https://empres-i.apps.fao.org/>

Зураг 1. 2024 оны 05 сарын 10-24 ний хооронд шувуудын дунд бүртгэгдсэн шувууны томуугийн А хүрээний вирусийн тохиолдлын тархалт



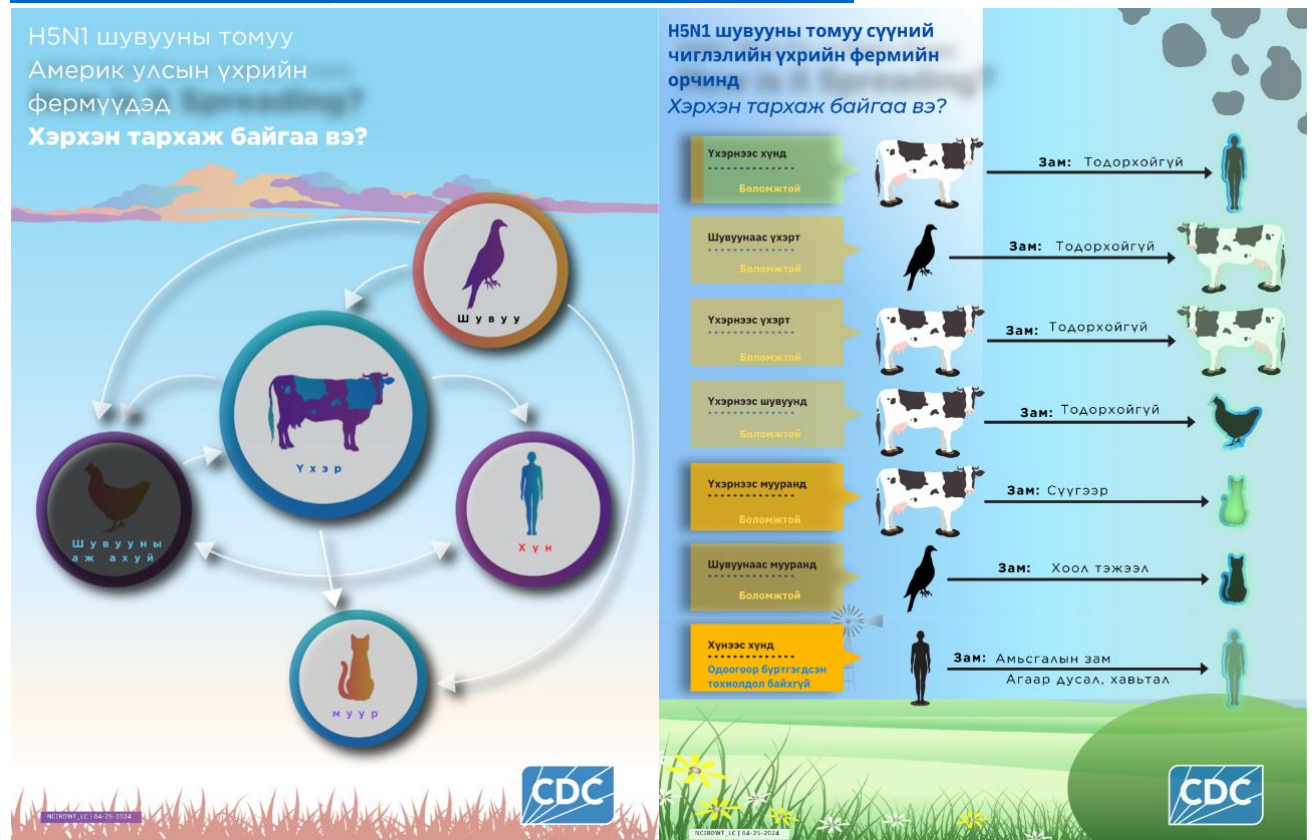
<https://nczd.nextgis.com/resource/100/display?panel=layers>

НҮБ-ын Хүнс, Хөдөө Аж Ахуйн Байгууллага, Дэлхийн Эрүүл Мэндийн Байгууллага, Дэлхийн Мал Амьтны Эрүүл Мэндийн Байгууллагын хамтарсан шувууны томуугийн эрсдэлийн үнэлгээ

Шувууны томуу өвчнөөр нүүдлийн шувуудаас гадна усны болон хуурай газрын хөхтөн амьтад, сүүлд тэжээвэр амьтдаас муур, ямаа, үхэр зэрэг амьтад өртөж байна.

2024 оны 4-р сарын 23 ны байдлаар АНУ-н 9 мужийн 58 сүүний чиглэлийн фермерийн үхрүүдэд өндөр хоруу А(H5N1) хэвшинж бүртгэгдсэн. Анх нүүдлийн шувуудаас (бохирдсон орчноос) халдвар авсан боловч сүүлд үхрээс (аж ахуй орчноос) үхэрт халдвар дамжсан байх боломжтой байна. Үхэр саах болон дамжлагын тоног төхөөрөмжийн гадаргуу дээрээс томуугийн вирусийг илрүүлсэн тул энэхүү замаар

үхрээс үхэрт болон хүнд халдвар дамжсан байх магадлалтай байна. https://cdn.who.int/media/docs/default-source/global-influenza-programme/2024_04_23_fao-woah-who_h5n1_assessment.pdf?sfvrsn=3ca3dba6_2&download=true



Үхрийн амьсгалын замаас авсан арчдаснаас илүү сүүнд вирусн агууламж өндөр байсан.

Өндөр хоруу A(H5N1) хэвшинжээр 2021 оноос хойш Дэлхийн Эрүүл Мэндийн байгууллагад хүний өвчлөлийн 28 тохиолдол бүртгэгдсэн. Европ болон Хойд Америк тивд бүртгэгдсэн бүх тохиолдолд хүнд шинж тэмдэг илрээгүй, мөн хүндрээгүй. Чили улсад бүртгэгдсэн тохиолдлоос бусад хүний өвчлөлийн халдварын эх уурхай нь тодорхой буюу өвчлөл бүртгэгдсэн шувууны аж ахуйд ажилладаг, устгалын арга хэмжээнд оролцож байсан хүмүүс байсан. Хүнээс хүнд дамжсан тохиолдол бүртгэгдээгүй. Чили улсын далайн эргийн Антофагаста хотод амьдардаг 53 настай эрэгтэй далайн эргийн хөхтөн амьтад, шувуудын өвчлөл бүртгэгдсэн орчноос халдвар авсан байх боломжтой байна. <https://academic.oup.com/jtm/article/30/5/taad083/7197125>

Энэхүү нөхцөл байдал дээр үндэслэж Дэлхийн Эрүүл мэндийн байгууллага нийгмийн эрүүл мэндэд үзүүлэх эрсдэлийг бага, шувууны томуугаар өвчилсөн шувууд болон амьтад бүхий орчинд ажиллаж, амьдардаг иргэдэд үзүүлэх эрсдэлийг багаас дунд зэрэг гэж үнэлсэн.

Япон улсын шувууны томуугийн тандалт судалгаа хийгдэж байсан орчинд *Calliphora nigribarb* зүйлийн ялаанд шувууны томуу илрүүлэх шинжилгээ хийгдсэн. 2022 онд нийт 648 ялаа цуглуулж бодит цагийн полимеразын гинжин урвалаар томуугийн А хүрээний М уураг тодорхойлогч генийн өвөрмөц хэсэг 14 (2%) ялаанд тодорхойлогдсон. Ихэвчлэн тогорууны амьдрах орчин бүхий талбайгаас цуглуулсан ялаанаас илэрсэн. Ялаа нь шувууны сангас, үхсэн шувуун дээр сууж, механик замаар халдварыг дамжуулах эрсдэлтэй.

<https://www.nature.com/articles/s41598-024-61026-1#:~:text=Blowflies%20represent%20a%20potential%20vector,rural%20regions%20with%20poultry%20farms.>

УРЬДЧИЛАН СЭРГИЙЛЭХ АРГА ХЭМЖЭЭ

Шувууны аж ахуй эрхлэгчид:

- Гадаад орчноос халдвар дамжин ирэх эрсдэлийг бууруулах зорилгоор зайлшгүй нэвтрэх ажилчид, техник хэрэгслийн жагсаалт гаргаж, нэвтрүүлэх
- Халдвар хамгааллын дэглэм мөрдөх буюу шувууны байранд орох болон гарахдаа гутлаа тогтмол цэвэрлэх, гараа тогтмол савандаж угаах, техник хэрэгслийн дугуйг халдваргүйжүүлэх
- Шувуудыг нүүдлийн шувууд болон төв суурин газрын бусад шувуудаас тусгаарлах
- Тэжээвэр шувууг худалдан авах, зарахдаа анхааралтай болгоомжтой хандах
- Шувууны гаралтай түүхий эдийг (мөн үхрийн сүү) хагас боловсруулсан байдлаар хэрэглэхгүй байх
- Шувууны аж ахуйд өвчний сэжигтэй, өвчилсөн шувууд бүртгэгдсэн үед: ЗӨСҮТ-н 70282853 дугаарт мэдээлэл өгөх
- Шувууны аж ахуйн орчинд нэвтрэх хүний болон техник хэрэгслийн хөдөлгөөнийг хязгаарлах, бүртгэл хөтлөх
- Төмөр тор, тоног төхөөрөмж, байрны бетон шал болон шалны хөндлөвч, хог зайлуулах суваг, шувууны суултуур, тэжээлийн сав, услуур зэрэгт халдваргүйжүүлэлтийг холбогдох зааврын дагуу хийх
- Өвчний сэжигтэй шувуудыг бусад шувуудаас тусгаарлах, мэрэгч амьтад орж гарах нүхийг битүүлэх
- Нүд улайх болон ханиадны шинж тэмдэг хүнд илэрвэл маск зүүж, эмнэлэгт хандах

Малчид, ард иргэдэд:

- Сэжигтэй /өвчилсөн, үхсэн/ шувуудад ойртохгүй байх, мэдээлэх
- Гол, нуурын эргээр техник хэрэгслээр явсан тохиолдолд гэрээс хол зогсоолд байршуулах, гуталны улыг арчиж гэртээ орох
- Шувууд олноор эндсэн нуурын усыг ахуйн хэрэгцээнд хэрэглэхгүй байх
- Өвчний сэжигтэй буюу шалтгаан тодорхойгүй эцэж цуцсан, халуурсан, сүүний гарц, хоолны дуршил буурсан үхрийн сүүг хагас боловсруулсан байдлаар хэрэглэхгүй байх, малын эмчид үзүүлэх,