



## ЗООНОЗЫН ӨВЧИН СУДЛАЛЫН ҮНДЭСНИЙ ТӨВ

Зоонозын халдварт өвчний долоо хоног тутмын мэдээлэл

Дугаар №05

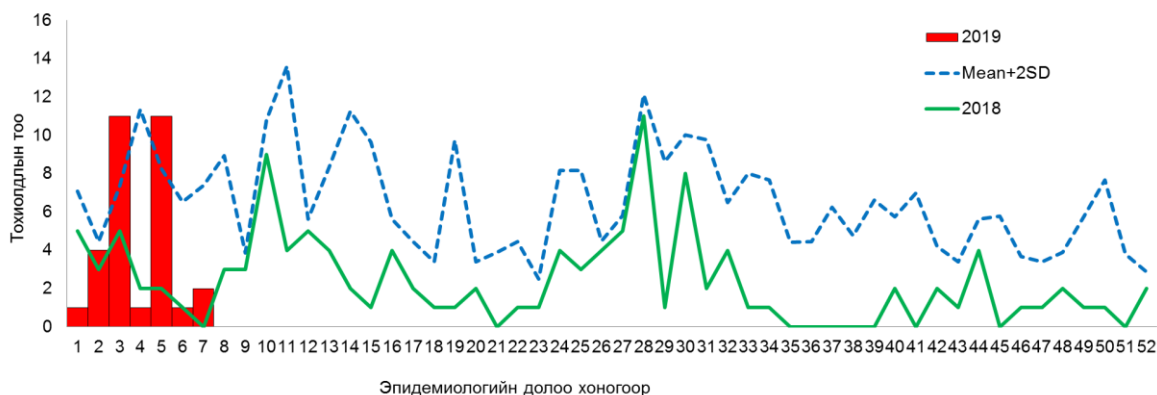
2019 оны 2-р сарын 11-15

### НЭГ. ТОХИОЛДОЛД СУУРИЛСАН ТАНДАЛТЫН МЭДЭЭ

Улсын хэмжээнд 2019 оны 2 дугаар сарын 15-ний өдрийн байдлаар ЗӨСҮТ-д зоонозын халдварын хүний өвчлөлийн сэжигтэй байж болзошгүй нийт **38** яаралтай дуудлагыг хүлээн авсан байна. Эдгээрийн 31(81.6%) галзуугийн эрсдэлд өртсөн, 4(10.5%) хачигт халдвар, 1(2.6%) хумхаа, 1(5.3%) ям өвчний сэжигтэй тохиолдол тус тус бүртгэгдсэн.

#### 1.1. Галзуу өвчний эрсдэлд өртсөн тохиолдол:

Он гарсаар Говь-Алтай, Дорноговь, Дундговь, Орхон, Өвөрхангай, Сэлэнгэ, Төв, Увс, Ховд, Хэнтий аймгийн 10 сум, нийслэлийн 3 дүүргээс галзуу өвчний эрсдэлд өртсөн нийт 31 тохиолдол мэдээлэгдсэн нь өмнөх оны мөн үеэс 72%-иар их байна. Эпидемиологийн 6 дугаар долоо хоногтой харьцуулахад адил үзүүлэлттэй байна.



Галзуу өвчний эрсдэлд өртсөн тохиолдлын 1(3.3%) тэмээ, 3(10%) мануул, 4(13.3%) эзэнтэй нохой, 4(13.3%) эзэнгүй нохой, 7(23.3%) үнэг, 12(40%) чононд уруулсан байна.

**Энэ долоо хоногт** Дорноговь (Сайншанд), Хэнтий (Бор-Өндөр) сумаас галзуу өвчний эрсдэлд өртсөн тохиолдол тус тус 1 бүртгэгдсэн.

### Монгол улсад:

#### Шүлхий өвчин:

Дорнод аймгийн Матад сумын 4-р багийн “Аман-Ус” гэдэг газар малчин “М”-ын 2 бяруу 01-р сарын 27-ны өдөр мал, амьтны халдварт шүлхий өвчний шинж тэмдэгтэй хорогдсон тул дээж авч УМЭАЦТЛ-д шинжлүүлэхэд 01-р сарын 29-ны өдрийн хариугаар шүлхий өвчин болох нь тогтоогдсон байна. Тус сумын Засаг даргын захирамжаар 01-р сарын 29-нд хорио цээрийн дэглэм тогтоож, нийт 173 өрхийн 19363 үхрийг вакцинжуулсан байна.

Эх сурвалж: ОБЕГ

#### Галзуу өвчний мал, амьтны өвчлөл:

Өвөрхангай аймгийн Хайрхандулаан сумын Бурхант багийн “Цоогийн-Ёл” гэдэг газар малчин “С”-ын 1 үхэр 2-р сарын 03-ны өдөр галзуу өвчний шинж тэмдэгтэй хорогдсон тул дээж авч шинжлүүлэхэд 2-р сарын 04-ны өдрийн хариугаар галзуу өвчин болох нь

батлагдсан. Тус сумын Засаг даргын захирамжаар 2-р сарын 04-нд хязгаарлалтын дэглэм тогтоож, 36 үхрийг вакцинжуулж вакцинжуулсан байна.

Эх сурвалж: ОБЕГ

### Галзуу өвчний мал, амьтны өвчлөл:

Өвөрхангай аймгийн Сант сумын Улаан-Овоо багийн “Хавчил” гэдэг газар малчин “Ж”-ийн 1 үхэр 2-р сарын 10-ны өдөр мал, амьтны халдварт галзуу өвчний шинж тэмдэгтэй хорогдсон тул дээж авч аймгийн МЭАЦЛ-д шинжлүүлэхэд 2-р сарын 12-ны өдрийн хариугаар галзуу өвчин болох нь тогтоогдсон байна. Тус сумын Засаг даргын захирамжаар 2-р сарын 12-ны өдрийн захирамжаар хязгаарлалтын дэглэм тогтоожээ.

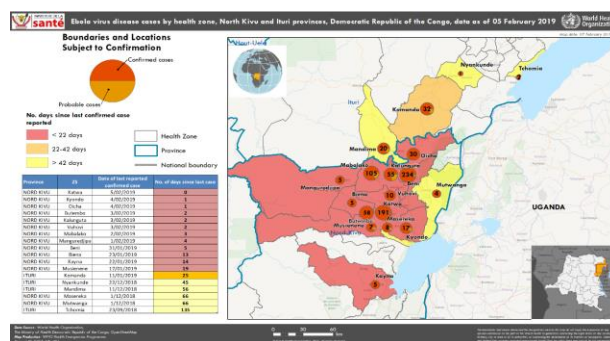
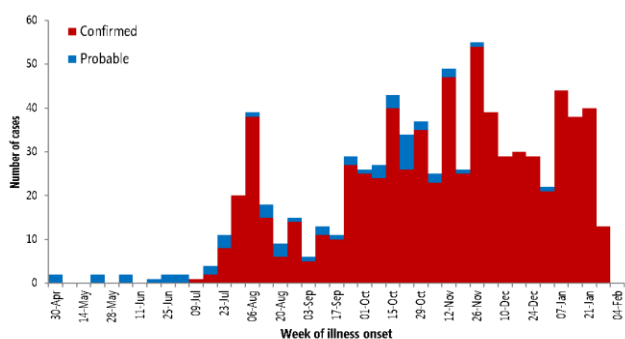
Эх сурвалж: ЗӨСҮТ

## ХОЁР. ТУХАЙН 7 ХОНОГТ БҮРТГЭГДСЭН ЗООНОЗЫН ШАЛТГААНТ ҮЙЛ ЯВДЛЫН МЭДЭЭ

### Олон улсад:

#### Эбола вируст халдвар:

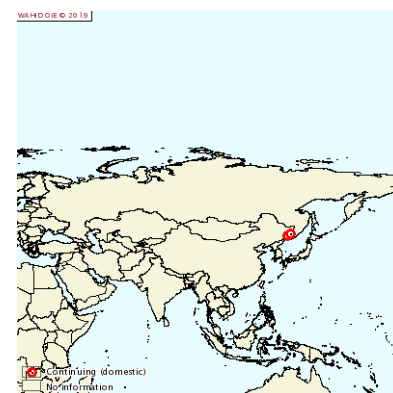
Бүгд Найрамдах Ардчилсан Конго улсад 2-р сарын 06-ны байдлаар эбола вируст халдварын сэжигтэй 789 тохиолдол бүртгэгдэж, үүнээс 488 тохиолдол нас барсан. Нас баралтын түвшин 62% байна. Нийт тохиолдлын 58% нь эмэгтэйчүүд, 30% нь 18-иас доош насны хүүхдүүд тус тус эзлэж байна.



Эх сурвалж: ДЭМБ

#### Шүлхий өвчин:

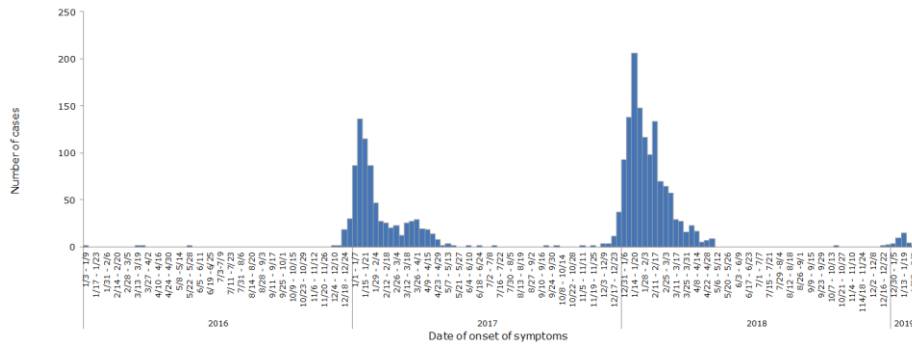
2019 оны 2-р сарын 11-нд ОХУ-ын ХААЯ-наас мэдээлснээр Приморский край мужид 2-р сарын 06-нд “0” хэвшлийн вирусээр үүсгэгдсэн шүлхий өвчин бүртгэгдэж, 30 хонь, ямаа, 98 гахай өвчилсөн байна. Тус мужийн 27577 үхэр, 17234 хонь, ямаа, 54808 гахайд шүлхий өвчний вакцинжуулалт хийгджээ.



Эх сурвалж: ДАЭМБ

#### Шар чичрэг өвчин :

Бразил улсад шар чичрэгийн халдвар 2016-2017 онд нийт 778 тохиолдол, үүнээс 262 нас баралт, 2017-2018 онд 1376 тохиолдол, үүнээс 483 нас баралт бүртгэгдсэн байна.



2018 оны 12-р сараас 2019 оны 1 дүгээр сар хүртэлх хугацаанд уг өвчнөөр нийт 36 батлагдсан тохиолдол, 8 нас баралт бүртгэгдсэн тухай мэдээлжээ.

Эх сурвалж: ДЭМБ

**Африкийн гахайн мялзан өвчин:**

2019 оны 2-р сарын 13-ний өдөр БНХАУ-ын ХААЯ-наас мэдээлснээр Юнгуо хотын Хүнань дүүргийн гахайн аж ахуйд 2-р сарын 4-нд 4776 гахай өртөмхий байснаас, 270 нь өвчилж, 171 гахай өвчилж үхэн, 4605 гахайг устгаж хариу арга хэмжээг хэрэгжүүлэн ажилласан байна.



Эх сурвалж: ДАЭМБ

Энэ долоо хоногт Архангай, Баянхонгор, Баян-Өлгий, Багануур, Ховд, Увс, Завхан, Хөвсгөл, Сэлэнгэ, Өмнөговь аймгууд мэдээгээ ирүүлсэн.

ЗӨСҮТ-ийн Шуурхай удирдлагын нэгж